



Boverket



Förskolors och skolors  
fysiska miljö, del 3 –  
Förskolan och skolan  
som en del av  
samhällsbygget

Vägledning

Titel: Förskolors och skolors fysiska miljö, del 3 – Förskolan och skolan  
som en del av samhällsbygget – Vägledning  
Utgivare: Boverket, november, 2025

# Om vägledningens aktualitet

Denna vägledning togs fram som en del av Boverkets regeringsuppdrag om att ta fram en vägledning för förskolors och skolors fysiska miljö (dnr 149/2020).

Vägledningen var publicerad på Boverkets webbplats mellan maj 2020 – december 2025.

Vägledningen publiceras som pdf på Boverkets webbplats mars 2026.

Då vägledningen inte längre uppdateras kan den innehålla inaktuell information.

I bilagan finns utdrag ur de författningar som vägledningen hänvisar till när den publicerades som pdf.

# Innehållsförteckning

Om vägledningens aktualitet.....	3
Sammanfattning.....	6
Vägledningens innehåll.....	6
Vägledningen består av sex delar.....	6
1 Om vägledningen förskolors och skolors fysiska miljö.....	8
Vem riktar sig vägledningen till?.....	8
Varför vägledningen?.....	8
God gestaltning av skolor och förskolor - huvudbudskap.....	9
Skolformer som omfattas av vägledningen.....	9
Så tog vi fram vägledningen.....	9
Centrala begrepp för förskolors och skolors fysiska miljö.....	10
2 Förskolan och skolan som en del av samhällsbygget.....	13
Skolor och förskolor är en strategisk samhällsplaneringsfråga.....	13
Flera olika aspekter behöver beaktas i planeringen.....	14
Investeringar med olika tidshorisont.....	15
Förskolan och skolan som mötesplats.....	16
Att skapa förutsättningar för en likvärdig utbildning.....	17
Aktiva skolvägar främjar hälsa och miljö.....	18
Samnyttjande på barnens villkor.....	19
Varierande behov ställer krav på flexibilitet och omställbarhet.....	20
Avsnittets innehåll.....	20
Referenser.....	21
Relaterad information.....	21
3 Strategisk planering.....	22
Att tänka på vid gestaltningen:.....	22
Platsen och sammanhanget har betydelse för gestaltningen och för samhället i stort.....	23
Strategisk planering behövs för att hantera komplexiteten.....	24
Kapaciteten i skolstrukturen.....	26
Det fria skolvalet och fristående skolor som en komplicerande faktor.....	28
Enheternas storlek har betydelse i planeringen.....	28
Ta fram riktlinjer för utemiljöer vid skola och förskola.....	28
Relaterad information.....	31
3.1 Lokaliseringsprinciper.....	32
Var skolan ligger har betydelse för gestaltningen och för samhället.....	32
Närhet mellan förskola/skola och bostad.....	33
Tillgång till kollektivtrafik.....	33
Hänsyn till effekter på social integration.....	33
Närhet till naturmiljö.....	34
Relaterad information.....	34
4 Gestaltning för ökad likvärdighet.....	35
Att tänka på vid gestaltningen:.....	35
Att skapa förutsättningar för en likvärdig utbildning.....	36
Den fysiska miljön påverkar om barn och unga känner sig satsade på.....	37
Lokaliseringens och funktionernas betydelse.....	38
Lärande exempel: Adolf Fredriks musikklasser på Farsta Grundskola.....	38
Referenser.....	40
5 Skolvägar.....	41

	Att tänka på vid gestaltningen .....	41
	Barn och ungas vardagsvägar som arena för uppväxt och utveckling .....	42
	Skolvägar som en del av den strategiska planeringen .....	43
	Att ge barn och unga inflytande rörande sin mobilitet .....	44
	Lärande exempel: Barnkartor i GIS.....	45
	Fysiska åtgärder för ökad trygghet och säkerhet .....	46
	Säkerhet vid på- och avstigningsplatsen .....	48
	Trafikfrågor i och omkring förskolan och skolan .....	49
	Referenser.....	50
	Relaterad information .....	50
6	Samnyttjande av förskolans och skolans miljöer .....	51
	Att tänka på vid gestaltningen .....	51
	Vad är samnyttjande .....	52
	Möjligheter och utmaningar med samnyttjande .....	52
	Skolan som mötesplats .....	53
	Effektiv användning av mark och lokaler .....	53
	Lärande exempel: Samnyttjande i Svågagården i Hudiksvalls kommun.....	53
	Samverka tidigt i processen för bra lösningar .....	56
	Rumslig uppdelning av lokalerna underlättar samnyttjande .....	57
	Dimensionera lokaler och utemiljö så att alla får plats .....	58
	Tydlig driftsorganisation med utpekade roller och ansvar .....	59
	Relaterad information .....	61
7	Samnyttjande av allmän plats .....	62
	Att tänka på vid gestaltningen .....	62
	Möjligheter och utmaningar med samnyttjande av parker och grönområden som utemiljö för skolor och förskolor .....	63
	Samnyttjande av bostadsgårdar för förskolor .....	65
	Relaterad information .....	65
8	Flexibilitet och omställbarhet.....	66
	Att tänka på vid gestaltningen .....	66
	Behovet av omställbarhet över tid.....	67
	Vad är flexibla och omställbara lokaler .....	67
	Dimensionera fastigheten för en möjlig utbyggnad .....	67
	Lärande exempel: Skogomeskolan i Göteborg .....	68
	Flexibel inredning och tolerant stomstruktur skapar förutsättningar för omställbarhet.....	70
	Paviljonger som tillfälliga och flexibla lösningar .....	70
	Lärande exempel: Tågets förskola i Stångby.....	70
	Ekonomiska aspekter av flexibilitet har olika tidsperspektiv .....	71
	Referenser.....	72
	Relaterad information .....	72
Bilaga 1	– Utdrag ur författningar .....	73
	Utdrag ur plan- och bygglagen (2010:900) .....	73

## Sammanfattning

Den här vägledningen handlar om hur man kan gestalta förskolor och skolors fysiska miljö för att bidra till ett hållbart, jämlikt och mindre segregerat samhälle. Vägledningen beskriver och illustrerar hur detta kan göras under hela gestaltungsprocessen – från strategisk planering till förvaltning.

### Vägledningens innehåll

Barn och unga tillbringar en stor del av sin uppväxt i förskolans och skolans inom- och utomhusmiljöer. Väl planerade, byggda och förvaltade kan dessa miljöer göra stor skillnad för barns och ungas lärande, hälsa och välbefinnande.

Förskolans och skolans fysiska miljöer behöver ständigt utvecklas och förbättras för att främja lärande, hälsa och välbefinnande och Boverkets vägledning är tänkt att fungera som stöd i det arbetet. Vägledningen riktar sig till såväl offentliga som enskilda aktörer som arbetar med planering, byggande och förvaltning av skolor och förskolor. Den inledande sidan under varje huvudrubrik riktar sig främst till beställare och beslutsfattare, och efterföljande sidor till praktiker inom verksamhet och gestaltning. Nedanstående ikoner fungerar som guide i början av varje sida för att tydliggöra vilket eller vilka områden sidan berör.



Figur 1. Ikoner som visar vilket område respektive vägledningssida behandlar – förskola, skola, inomhus och/eller utomhus. Illustration: Boverket.

### Vägledningen består av sex delar

Innehållet i vägledningen är indelat i sex delar.

#### **Strategiska ställningstaganden och vägval**

För att kunna skapa tillgängliga, stimulerande och trygga miljöer för utveckling, inläring och välmående behöver många olika behov och önskemål, inte sällan komplexa och motstridiga, vägas mot varandra. Detta avsnitt resonerar kring några viktiga strategiska ställningstaganden och vägval i samband med ny-, om- och tillbyggnader av förskolor och skolor.

## **Byggnaden och utemiljön gestaltas som en helhet**

Denna del tar upp den fysiska miljöns utformning inom fastighetsgränsen. Här beskrivs på vilket sätt utformningen av en byggnad och utemiljön kan utgå från verksamhetens behov. Struktur och funktioner i byggnaden och utemiljön, liksom gestaltningens grundstenar: materialval, färgsättning, konstens och naturens roll i lärmiljöer, ljud- och ljuskvalitet behandlas. Vidare lyfts gestaltning av rörelsefrämjande och varierade lärmiljöer.

## **Förskolan och skolan som en del av samhällsbygget (den del du läser nu)**

Detta avsnitt behandlar det vidare perspektivet – kopplingen mellan förskole- och skolmiljön och den övriga bebyggelsestrukturen och samhället i stort. Här beskrivs exempelvis olika lokaliseringsprinciper, kriterier för barn och elevers skolväg, hur gestaltningen kan stödja flexibilitet och samnyttjande, liksom förskolans och skolans roll som en viktig mötesplats för lokalsamhället.

## **Processen för att skapa väl gestaltade förskolor och skolor**

Avsnittet behandlar gestaltungsprocessens olika delar - planera, bygga och förvalta, vilka aktörer som deltar och vem som kan påverka vad och när. Vikten av bra styrdokument och inkluderande processer redan i tidiga planeringsskedet lyfts fram, liksom av ett förvaltningsövergripande samarbete inom kommunen. Ett antal verktyg som kan vara användbara i arbetet beskrivs, bland annat pedagogiska program och funktionsprogram.

## **Lagar, andra regler och politiska mål**

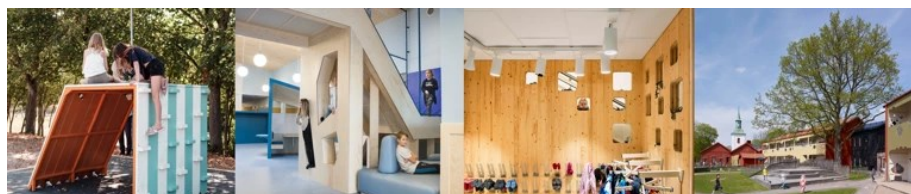
Här finner du en översikt över de lagstiftningar som påverkar planering, byggande och förvaltning av förskolans och skolans inomhus- och utomhusmiljöer. De regleringar som bedöms som mest centrala i sammanhanget beskrivs liksom de nationella mål som har särskild relevans för skolans och förskolans fysiska miljöer.

## **Skolor och förskolor – exempelsamling**

Denna samling av lärande exempel syftar till att ge inspiration och inblick i andras erfarenheter med att planera, beställa, bygga och förvalta förskole- och skolmiljöer runt om i landet. Exempel på nybyggnader så väl som om- och tillbyggnader av befintliga förskolor och skolor finns med.

# 1 Om vägledningen förskolors och skolors fysiska miljö

Denna sida sammanfattar vägledningens bakgrund och huvudbudskap. Den beskriver också vägledningens omfattning och målgrupper, samt hur innehållet tagits fram.



Figur 2. Från vänster, exempel på en rörelsefrämjande skolgård för äldre barn på Östratornskolan i Lund, en varierad lärmiljö på Brogårdaskolan i Bjuv, en miljö utformad utifrån barnens skala på Hedlunda förskola i Umeå och en utemiljö på Hemsjö skola i Alingsås, där såväl materialvalet och detaljeringen anspelar på den kringliggande kulturmiljön. Foto: Daniel Zachrisson, Matilda Kjell, Felix Gerlach, Bert Leandersson.

## Vem riktar sig vägledningen till?

Denna vägledning riktar sig till offentliga och enskilda aktörer under hela gestaltungsprocessen för förskolor och skolor. Förskolans och grundskolans huvudmän samt politiker och beslutsfattare på kommunal nivå är en viktig målgrupp. Yrkesverksamma praktiker är en annan.

Vägledningen riktar sig utöver samhällsplanerare, arkitekter och landskapsarkitekter även till pedagoger och rektorer. Detta för att öka kunskapen om hur den fysiska miljön kan bidra till att skapa bättre förutsättningar för inlärning och välmående.

## Varför vägledningen?

Väl gestaltade förskolor och skolor kan göra stor skillnad i många människors vardag. Barn och unga utgör ungefär en femtedel av Sveriges befolkning.

Den fysiska miljön i förskolan eller skolan är ofta den första miljö som barnet möter på egen hand utanför hemmets sfär. Det är kanske vårt första och mest intensiva möte med arkitektur, och dessa miljöer lämnar livslånga avtryck i oss.

Barn och unga tillbringar en stor del av sin uppväxt i förskolans och skolans inom- och utomhusmiljöer, och miljöerna behöver därför vara ändamålsenliga utifrån deras perspektiv. Deras sätt att röra sig skiljer sig från vuxnas, deras behov och deras preferenser är annorlunda. De är även känsligare för exempelvis buller, föroreningar och stress.

Sett till hur många personer som vistas i förskolans och skolans miljöer varje dag handlar det också om landets största arbetsplats. Barn är beroende av vuxna för sin trygghet och utveckling, och förskolans och skolans fysiska miljöer behöver vara bra arbetsmiljöer även för lärare, pedagoger och övrig personal.

I arbetet med att skapa god kvalitet i samhällets olika miljöer är förskolor och skolor därför ett prioriterat område där det offentliga ska agera föredömligt. (Politik för gestaltad livsmiljö, prop. 2017/18:110, s. 56)

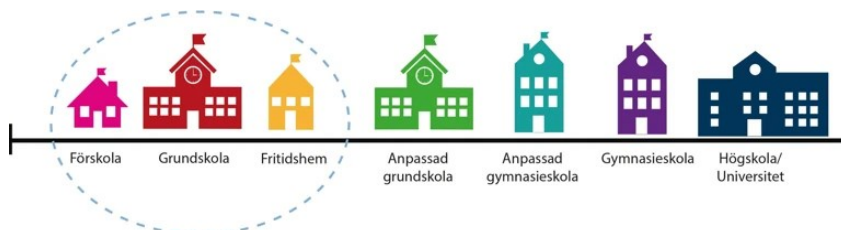
## God gestaltning av skolor och förskolor - huvudbudskap

För att skapa hållbara och tillgängliga skol- och förskolemiljöer av hög kvalitet i hela landet ser Boverket det som särskilt angeläget att gestaltningen:

- Beträktas som en strategiskt viktig samhällsbyggnadsfråga.
- Utgår från verksamheternas behov, och stödjer lärande och välbefinnande såväl inomhus som utomhus.
- Sker under hela processen – från strategisk planering till byggande och förvaltning.

## Skolformer som omfattas av vägledningen

Det finns många olika skolformer med såväl offentlig som med enskild huvudman. Denna vägledning omfattar i dagsläget förskola, grundskola och fritidshem eftersom det är det område som upplevs ha störst behov av stöd och vägledning. Boverket ser dock att det finns behov av vägledning även kring övriga skolformers byggda miljöer.



Figur 3. Vägledningens omfattning i dagsläget. Illustration: Boverket

## Så tog vi fram vägledningen

Vägledningen har tagits fram av Boverkets medarbetare. Dialog har förts med kommuner och andra myndigheter, praktiserande arkitekter liksom med forskare vid bland annat SLU, KTH och Högskolan i Gävle. Nyckelpersoner har intervjuats, inläsning av aktuell litteratur och forskning har gjorts och en rad studiebesök har genomförts.

Boverket har också använt sig av en extern referensgrupp som har bidragit till kvalitetsgranskning av materialet. Referensgruppen består av representanter från Arbetsmiljöverket, Friskolornas riksförbund, FSO, Folkhälsomyndigheten, Lärarförbundet, Myndigheten för delaktighet, representanter från kommunerna i Falun, Göteborg, Malmö, Stockholm och Umeå, Riksantikvarieämbetet, Skolhusgruppen, Skolverket, Specialpedagogiska skolmyndigheten, Statens centrum för arkitektur och design (ArkDes), Statens konstråd, Sveriges Arkitekter, Sveriges Kommuner och Regioner (SKR), Trafikanalys, Trafikverket och Tankesmedjan Movium vid SLU.

Exempelsamlingen med lärande exempel från olika delar av landet är baserad på studiebesök och intervjuer på plats.

## Centrala begrepp för förskolors och skolors fysiska miljö

På de här webbsidorna om att utveckla skolors och förskolors fysiska miljö förekommer ord och begrepp som kan ha olika betydelse i olika sammanhang. Här förklarar Boverket hur de begrepp som är centrala för dessa webbsidor ska tolkas i detta sammanhang. Begreppen är listade i bokstavsordning.

### Arbetslag

Ett arbetslag är en grupp lärare och pedagoger som arbetar tillsammans med en barn- eller elevgrupp. Arbetslagen kan arbeta med olika åldrar och årskurser eller med ett visst ämne. Barn- och elevhälsan (kurator, skolsköterska, specialpedagog med flera) kan också vara ett arbetslag.

### Barn

Barnkonventionens definition av begreppet barn omfattar varje människa som ännu inte fyllt 18 år. Barn är ingen homogen grupp, och behov och förutsättningar skiftar bland annat beroende på barnets ålder, vilket ställer olika krav på den fysiska miljön. På de här webbsidorna använder Boverket därför även begreppet barn och unga.

### Barnperspektiv och barnets perspektiv

I planering, byggande och förvaltning är det viktigt att den som gestaltar en miljö har generell kunskap om barns behov, vilket kallas för att utgå från ett barnperspektiv. För att få mer specifik kunskap om de barn och unga som berörs av verksamheten på en särskild plats måste man fråga dem om deras tankar och önskemål. Det barnen då själva beskriver kallas för barnets perspektiv.

## **Elev**

Barn eller ungdom som går i förskoleklass, grundskola, grundsärskola, specialskola, sameskola, gymnasieskola eller gymnasiesärskola. Barn i förskolan ingår inte i begreppet elever. På de här webbsidorna har Boverket valt att fokusera på elever i förskoleklass och grundskola eftersom det är de områden som idag upplevs ha störst behov av stöd gällande de fysiska miljöernas utformning.

## **Friyta för lek och utevistelse**

Friyta för lek och utevistelse är ett begrepp som beskriver den tillgängliga yta som barnen kan använda på egen hand när de är utomhus. Friytan är lika med den lekyta barnen kan använda när verksamheten är igång, men även i viss mån på fritiden. Förrådsbyggnader, bil- och cykelparkering samt ytor för lastning och lossning är inga lektytor och ingår därmed inte i friytan för lek och utevistelse. Takterrasser har begränsad tillgänglighet och betraktas därför som kompletterande ytor. Enligt 8 kap. 9 § andra stycket plan- och bygglagen (2010:900), ska det på tomten till en byggnad som innehåller lokaler för fritidshem, förskola eller skola eller i närheten av den finnas tillräckligt stor friyta som är lämplig för lek och utevistelse.

## **Fritidshem**

Fritidshem vänder sig till elever i åldersspannet 6-13 år och ska bidra till barns utveckling, omsorg och lärande. Eleverna kan vara på fritidshemmet både före och efter skoldagen och under skollov. Enligt Skolverket ska fritidshemmet stimulera elevernas utveckling och lärande samt erbjuda dem en meningsfull fritid och rekreation.

## **Funktionsprogram för skola eller förskola**

Funktionsprogrammet fungerar som ett styrdokument och ett underlag för kommunikation med de människor som berörs vid utformande av skolan eller förskolan. Funktionsprogrammet anger vilka funktioner byggnader och utemiljöer ska ha, men kan också innehålla övergripande målsättningar. Funktionsprogrammet är ett stöd vid planering, beställning, upphandling och utformning av skolor och förskolor.

## **Förskola**

Förskolan är en skolform för barn från ett till fem år. Alla barn i Sverige har rätt till förskola ett visst antal timmar i veckan från tre års ålder, oavsett om föräldrarna arbetar, studerar eller är arbetssökande.

## **Hemvist**

Själva skol- eller förskolebyggnaden kan vara uppdelad i olika hemvister. Varje hemvist har en liknande sammansättning av funktioner som klassrum, personalarbetsrum, allrum, grupprum och kapprum. Storlek och sammansättning av funktioner kan se olika ut. Varje hemvist har ett eget

arbetslag (se ovan). Syftet med hemvisterna är att skapa tryggare och lugnare miljöer.

## Lärmiljö

Fysisk lärmiljö omfattar alla miljöer i skolan och förskolan som är tillgängliga för barnen och eleverna inomhus och utomhus, och som kan användas i pedagogiskt syfte. Det inkluderar bland annat klassrum, verkstäder, ateljéer, grupprum, måltidsmiljöer, gymnastiksal, gård och naturmiljöer.

## Neuropsykiatrisk funktionsnedsättning (NPF)

Neuropsykiatriska funktionsnedsättningar (NPF) är ett samlingsnamn för flera olika diagnoser. ADHD (Attention Deficit Hyperactivity Disorder) och ASD (Autism Spectrum Disorder), Tourettes syndrom och språkstörning är några av de mest välkända.

## Skola

Begreppet skola omfattar förskola, förskoleklass, grundskola, grundskolasärskola, specialskola, sameskola, gymnasieskola, gymnasiesärskola och vuxenutbildning. På de här webbsidorna har Boverket valt att fokusera på förskoleklass och grundskola eftersom det är de områden som idag upplevs ha störst behov av stöd gällande de fysiska miljöernas utformning.

## Universell utformning

Universell utformning är en grundläggande princip i FN:s konvention om rättigheter för personer med funktionsnedsättning. Universell utformning utgår ifrån att alla människor är olika med olika förutsättningar och behov. Det innebär kortfattat att produkter, miljöer, program och tjänster i största möjliga utsträckning ska kunna användas av alla, utan behov av anpassning eller specialutformning.

## 2 Förskolan och skolan som en del av samhällsbygget

Skolor och förskolor är en viktig del av den gestaltade livsmiljön och fyller en central funktion i många människors vardag. Genom att sätta dessa miljöer i ett större sammanhang och se dem som en strategisk planeringsfråga läggs grunden för väl utformade lärmiljöer. Då kan också deras potential att bidra till en hållbar samhällsutveckling tas omhand

”Arkitektur, form och design ska bidra till ett hållbart, jämlikt och mindre segregerat samhälle med omsorgsfullt gestaltade livsmiljöer, där alla ges goda förutsättningar att påverka utvecklingen Av den gemensamma miljön”. Målet för Gestaltad livsmiljö, Prop. 2017/18:110.

### Skolor och förskolor är en strategisk samhällsplaneringsfråga



Figur 4. Illustration: Angelica Åkerman/Boverket

Omsorgsfullt gestaltade förskolor och skolor är inte bara en utbildningsfråga utan även en viktig fråga för byggande av ett långsiktigt hållbart samhälle. Ur ett stadsbyggnadsperspektiv är lärmiljöer en av flera viktiga funktioner som behöver finnas för att staden, orten eller bygden ska fungera. Förskolor och skolor utgör en viktig del av den sociala servicen, av kulturmiljön och av grönstrukturen. Det är också en stor arbetsplats. Rätt lokaliserade kan förskole- och skolmiljöerna bidra till möten, social sammanhållning och positivt identitetsskapande. Rymliga och grönskande utemiljöer kan bidra med ekosystemtjänster och främja såväl fysisk som psykisk hälsa hos dem som vistas i dem. Lokaliseringen påverkar också möjligheten för barn och vuxna att ta sig till skola och förskola till fots, per cykel eller med kollektivtrafik.



Figur 5. Adolfsbergsskolan i Knivsta är ett exempel på hur en medveten lokalisering ger mervärden för hela stadsdelen. Lokalisering och placering gjordes efter analys av området, tomten, skolgårdens yta, möjligheter till samutnyttjande och kommunikationer. Skolan byggdes först och därefter byggdes bostäder och samhällsfunktioner. Landskapsarkitekt: Karavan landskapsarkitekter AB. Foto: Göran Ekeberg

## Flera olika aspekter behöver beaktas i planeringen

Lokaliseringen av förskolor och skolor behöver ta hänsyn till flera olika aspekter som demografiska variationer, bostadsbyggande, förtätning, kapacitet hos befintliga skolor och förskolor, enheternas storlek, tillgång till mark och ekonomiska förutsättningar. Det fria skolvalet och etableringen av fristående förskolor och skolor kan också göra det mer komplext för kommunen att planera och dimensionera rätt. För att kunna beakta alla dessa aspekter och samtidigt dra nytta av potentialen som förskolor och skolor kan bidra med i samhällsutvecklingen är det angeläget att dessa frågor kommer in tidigt i planeringsprocessen. Såväl skolstrukturen som

utemiljöerna behöver behandlas som allmänna intressen av väsentlig betydelse i översiktsplaneringen.



Figur 6. Grönskande friytor vid skolor och förskolor är inte bara en viktig fråga för lärmiljöerna. De utgör också en del av kommunens totala grönstruktur och kan bidra med flera ekosystemtjänster. På Källans skola i Ystad finns en djungelliknande del med mycket vegetation och försänkningar i terrängen. Hit leds allt dagvatten från fastigheten för att fördröjas, i viss mån infiltreras och renas innan det går ut i dagvattenssystemet. Planteringarna bidrar också med skugga, upplevelserika lekmiljöer och till biologisk mångfald. Landskapsarkitekt: Edge. Foto: Ulrika Åkerlund/Boverket

## Investeringar med olika tidshorisont

Att planera och utveckla förskolor och skolor innebär en avvägning mellan olika ekonomiska perspektiv som har olika tidshorisont. Exploaterings- eller ombyggnadskalkyler, som behöver gå ihop här och nu, behöver vägas mot långsiktiga kostnader för drift och underhåll över tid, liksom mot de samhällsekonomiska vinsterna som en skola av hög kvalitet medför.

Oavsett om det ska byggas en ny förskola eller skola eller om en befintlig miljö ska byggas om, innebär det initialt en stor investering för kommunen eller för den fristående skolhuvudmannen. Samtidigt är det en långsiktig investering i ett fastighetsbestånd som kan ge stora och varaktiga vinster på såväl individ- som samhällsnivå.

### **Vad det kostar att inte satsa på skola och förskola**

De fysiska miljöerna i skola och förskola har en stor betydelse för barns hälsa, välbefinnande och för deras lärande, samt ger positiva effekter för såväl enskilda individer som för samhället som helhet. Ett skolväsende där alla elever ges goda möjligheter att utvecklas utifrån sina egna förutsättningar ger stora samhällsekonomiska nyttor. Tillgång till bildning och möjlighet till personlig utveckling skapar förutsättningar för ett aktivt deltagande på arbetsmarknaden och i ett demokratiskt samhälle. Förändrade kostnader i skolväsendet behöver därför samtidigt vägas mot förändrade kostnader i andra välfärdsområden. (SOU 2020:28)

Att barn misslyckas i skolan får konsekvenser för såväl den enskilda individen som för samhället. Kostnaden för individen kan bestå av försenad etablering på arbetsmarknaden, begränsade yrkesval, försämrade möjligheter till egen försörjning samt ohälsa. Kostnaden för samhället beror bland annat på hur många ungdomar som lämnar grundskolan med låga eller ofullständiga betyg och tiden det tar att inhämta kunskaperna och att etablera sig på arbetsmarknaden. (SOU 2020:28)

En uppskattning av de ekonomiska konsekvenserna av att cirka 10 procent av en årskull misslyckats med att erhålla en gymnasial examen vid 24 års ålder, kan uppgå till en samhällskostnad på 53 miljarder kronor per årskull fördelat över det yrkesverksamma livet mellan 24 och 65 år. Ungefär hälften av den kostnad som uppstår drabbar individer i form av lägre inkomster, medan den andra hälften drabbar offentlig sektor i form av lägre skatteintäkter. (Hök, L. & Sanandaji N., 2017)

## **Förskolan och skolan som mötesplats**

Lokalisering och utformning av förskolor och skolor kan stärka jämlikheten och integrationen i samhället. Strategiskt placerade och väl utformade kan dessa miljöer utgöra viktiga mötesplatser för människor med olika bakgrund både under både skoltid och på fritiden. Tillsammans med bibliotek, simhallar, kulturhus, parker och offentliga platser är skolor och förskolor en del av en social och kulturell infrastruktur i samhället. Behovet av icke-kommersiella mötesplatser är stort för såväl organiserad verksamhet som spontana möten. Vid såväl nybyggnad som omvandling av befintliga skolor och förskolor är det möjligt att skapa platser där olika grupper av människor får anledning och möjlighet att mötas.

På landsbygden kan skolan vara särskilt viktig som mötesplats och en förutsättning för samhällets överlevnad och utveckling.



Figur 7. Sedan 2015 finns den kommunala skolan Adolf Fredriks musikklasser, som sedan 1939 legat i Stockholms innerstad, även på Farsta grundskola. Tack vare att aulan i Farsta ligger i en separat byggnad är det lätt för skolan att anordna konserter och andra evenemang som riktar sig till allmänheten. Foto: Sara Sjöblom

## Att skapa förutsättningar för en likvärdig utbildning

Enligt skollagen (2010:800) har alla barn rätt till en likvärdig utbildning, oavsett skolform och var i landet den anordnas. (1 kap. 8 och 9 §§ Skollagen) Det betyder inte lika mycket resurser överallt, utan att förskolan och skolan har ett kompensatoriskt uppdrag där hänsyn ska tas till barns och elevers olika förutsättningar och behov. Likvärdighet är snarare en fråga om att skapa förutsättningar för lika livschanser. (SOU 2020:28)



Figur 8. Svågagården i Hudiksvalls kommun inrymmer en rad olika kommunala verksamheter. Samnyttjande är en grundförutsättning för att det ska kunna finnas kommunal service på orten. Kvällstid används lokalerna även av föreningslivet. Foto: Cecilia Svensson

En stor utmaning för att uppnå likvärdighet är skillnaderna och segregationen mellan olika skolor. Lokaliseringen kan ha betydelse för segregationen eftersom den påverkar upptagningsområdet och därmed vilka personer som möts i sin vardag. Utöver lokaliseringen kan också en omsorgsfull utformning av enskilda skolor och förskolor bidra till det kompensatoriska uppdraget och öka likvärdigheten. Den fysiska miljön har ett starkt symbolvärde och kan kommunicera till varje barn och elev att hen är viktig och värd en skola som ger likvärdiga möjligheter.

## Aktiva skolvägar främjar hälsa och miljö

Att som elev kunna ta sig till skolan på egen hand påverkar såväl det fysiska som det psykiska välbefinnandet. Forskning visar att barn som går eller cyklar till skolan känner sig piggare och gladare under en betydligt större del av skoldagen än barn som har blivit skjutsade i bil. Barn som går eller cyklar presterar också bättre i skolan. (Westman, J. 2017)

Lokalisering av förskolan och skolan, närheten till hemmet och tillgången till säkra gång- och cykelvägar samt kollektivtrafik är avgörande för valet av färdssätt för såväl barn och föräldrar som för elever och personal. Att minimera biltransporterna till och från förskolan och skolan bidrar till mindre buller, minskade utsläpp, färre trafiksäkerhetsproblem med trängsel samt mindre behov av ytor för parkering, lämning och hämtning. Dessutom bidrar det till delar av den dagliga motionen för såväl barn och unga som vuxna.



Figur 9. Säkra gång- och cykelvägar till förskolan och skolan samt möjlighet att ta sig dit med kollektivtrafik bidrar till hälsa och välbefinnande, hållbart resande, minskade utsläpp, minskat buller och minskat behov av parkeringsplatser. Foto: Heléne Bogren/Boverket

### Barn och ungas rörelsefrihet

Barns möjlighet att röra sig på egen hand har minskat drastiskt de senaste decennierna. En undersökning från mitten av 1980-talet, där man studerade barns möjlighet att på egen hand gå till skola, lekplatser och grönområden, idrottsplatser, affärer, bibliotek, badplatser med mera, visade att nästan alla barn mellan sju och nio år fick gå eller cykla själva. Tjugo år senare upprepades studien och då fick två tredjedelar gå själva till sina aktiviteter. År 2012 hade det minskat ytterligare till mindre än hälften av barnen.

Minskningen är starkt kopplad till biltrafiken, brist på säkra cykel- och gångvägar och föräldrarnas oro. (Björklid et al., 2013)

### Samnyttjande på barnens villkor

En vanlig strategi för att skapa mötesplatser, att klara ekonomin eller hantera brist på mark är samnyttjande av byggnader och utemiljöer. Samnyttjande innebär att delar av förskolans eller skolans lokaler kan användas både av skolverksamheten och av andra verksamheter. För utemiljön kan det handla om exempelvis en förskola eller skola som använder en bostadsgård eller en park som utemiljö, eller idrottsverksamhet som använder delar av en skolgård på kvällar och helger.

Samnyttjande medför många möjligheter, men också utmaningar. Det kan påverka barnens känsla av trygghet och tillhörighet negativt. För att fungera i praktiken behöver samverkan utgå från barnens behov och bygga på en kontinuerlig dialog mellan de olika verksamheterna.



Figur 10. Idrottshallar samnyttjas ofta av skola och föreningsliv som här i Hermodsödal i Malmö. Foto: Dennis Petersson, Malmö stad

## Varierande behov ställer krav på flexibilitet och omställbarhet

Behovet av förskolor och skolor i ett område kan variera över tid beroende på bostadsområdets karaktär, demografiska förändringar och bostadsbyggande.

Kommunen behöver ta höjd för ett varierande behov av utbildningsplatser och ha tillräcklig kapacitet utan att ha för mycket tomma lokaler. För att hantera det varierade behovet av platser i förskola och skola, på både kort och lång sikt, kan det behövas lokaler med en viss flexibilitet liksom lokaler som kan ställas om till annan verksamhet. Samtidigt kan flexibla och omställningsbara lokaler vara kostnadsdrivande på kort sikt. Ekonomiska konsekvenser behöver därför beaktas med olika tidshorisonter och ur ett kommunövergripande perspektiv.

## Avsnittets innehåll

Samhällsbyggnad är komplext. Många aspekter och intressen behöver vägas mot varandra. I den här delen av vägledningen tar vi upp hur kommunen kan arbeta med utveckling av förskolan och skolan som en del av ett större sammanhang genom:

- **Strategisk planering för långsiktigt hållbara förskolor och skolor:** Strategisk planering för långsiktigt hållbara förskolor och skolor – hur enskilda enheter kan lokaliseras och utvecklas i relation till befintliga strukturer. Här ges också exempel på olika lokaliseringsprinciper.
- **Gestaltningens möjligheter att bidra till en mer likvärdig utbildning:** Gestaltningens möjligheter att bidra till en mer likvärdig utbildning – förskolans och skolans betydelse som platser för möten och minskad segregation.
- **Säkra och trygga vägar till förskola och skola:** Säkra och trygga vägar till förskola och skola – hur enheternas lokalisering och vägarna dit kan bidra till att främja hälsa och jämlikhet samt minskad klimatpåverkan av transporter
- **Samnyttjande av förskolans och skolans miljöer underlättas med samverkan och gestaltning:** Samnyttjande av förskolans och skolans miljöer underlättas med samverkan och gestaltning – hur lokalisering och utformning kan skapa mötesplatser och bidra till att kommunens fastighetsbestånd används klokt
- **Förskolans och skolans samnyttjande av allmän plats och kvartersmark:** Skolor och förskolors samnyttjande av allmän plats och kvartersmark – hur kommunen behöver planera när skolor och förskolor ska använda parker, grönområden eller bostadsgårdar som utemiljöer.

- **Flexibla och omställbara förskolor och skolor:** Flexibla och omställbara förskolor och skolor – hur utformningen kan skapa förutsättningar för att förändra användningen av tomten och lokalerna över tid

## Referenser

Björklid P. & Gummesson M. (2013). Children's Independent Mobility in Sweden. Trafikverket.

Hellqvist, A. (2009). Samhällsekonomisk konsekvensanalys av beslut i offentlig service. Länsstyrelsen i Kalmar.

Hök, L. & Sanandaji N. (2017). Samhällsförlusten av skolmisslyckande och värdet av att rädda fler i varje årskull. Skandias stiftelse Idéer för livet.

SOU 2020:28. En mer likvärdig skola – minskad skolsegregation och förbättrad resurstilldelning.

Westman, J. (2017). Drivers of Children's Travel Satisfaction. Karlstads universitet, Fakulteten för humaniora och samhällsvetenskap (from 2013), Institutionen för sociala och psykologiska studier (from 2013).

## Relaterad information

### Publikationer

[Skolans nya plats i staden](#)

## 3 Strategisk planering



Figur 11. Illustration: Angelica Åkerman/Boverket

Lokaliseringen av förskolan och skolan i den byggda miljön har stor betydelse för gestaltningen av dessa miljöer. Den påverkar barn och ungas möjligheter att själva ta sig till skolan, för olika verksamheter att samnyttja lokalerna och för skolan att fungera som mötesplats. Genom att strategiskt planera för skolor och förskolor och ta hand om dessa frågor i tidiga skeden så som översiktsplaneringen, ges goda förutsättningar för en långsiktigt hållbar skolstruktur.

### Att tänka på vid gestaltningen:

- Var förskolan eller skolan lokaliseras påverkar förutsättningarna att åstadkomma goda lär- och livsmiljöer inomhus och utomhus. Aspekter som tomtens storlek och kvaliteter, närhet till grönområden och läge i bebyggelsen (i tät stadsmiljö, i sammanhållen bebyggelse, på landsbygd) har stor betydelse.
- Förstärk den förvaltningsövergripande strategiska planeringen av förskolor och skolor och integrera den i översiktsplaneringen. Den samlade resursen av skolor och förskolor utgör en egen struktur – en skolstruktur – i kommunen. Skolstrukturen behöver ses i relation till andra strukturer så som bostadsbebyggelse, grönområden och transportinfrastruktur.
- Större enheter medför inte sällan ett längre avstånd mellan förskolan eller skolan och hemmet. Utred konsekvenserna för barnens möjlighet att promenera själva till skolan samt stora skolbyggnaders barriäreffekter på framkomligheten för gående och cyklister.
- Om ett nytt område planeras behöver tomter för skola och förskola säkras tidigt för att säkerställa goda förutsättningar för bra lärmiljöer.
- För att kunna tillgodose behovet av friytor vid skolor och förskolor är det lämpligt att kommunen tar fram egna riktlinjer.

## Platsen och sammanhanget har betydelse för gestaltningen och för samhället i stort

Genom lokaliseringen av förskolor och skolor sätts en rad fysiska förutsättningar för gestaltningen. Det handlar om tomtens storlek och rumsliga kvaliteter, vilka utgör ramarna för byggnadens och utemiljöns storlek, ljud, ljus och mikroklimat samt kvaliteter i utemiljön som varierad topografi och vegetation.

Lokalisering i staden, orten eller bygden har också en stor betydelse för vilka funktioner skolan eller förskolan kan ha i form av upptagningsområde, förutsättningar för möten mellan olika samhällsgrupper, möjlighet till samordning med andra verksamheter och möjligheten att ta sig dit till fots, per cykel eller med kollektivtrafik.

Lokaliseringen och valet av tomt är också en viktig del av att synliggöra förskolan och skolan i samhället i stort och därmed visa på vikten av utbildning och barnens plats. En väl placerad och utformad skola eller förskola bidrar både till identitet och stolthet.

Kommunens ansvar för planering av förskola, skola och en god livsmiljö. I den fysiska planeringen enligt plan- och bygglagen (2010:900), PBL, är förskola och skolan en del av den samhällsservice som kommunen ska tillgodose behovet av vid planläggning av sammanhållen bebyggelse. Servicen ska finnas inom eller i nära anslutning till det planerade området. Som en viktig del av barns och ungas livsmiljö är förskolan och skolans fysiska miljöer också en del av en god bebyggd miljö och den goda livsmiljö som utgör målsättningen med lagen enligt portalparagrafen i PBL.

### Plan- och bygglag (2010:900) 1 kap. 1 §

PBL reglerar även olika hänsyn som ska tas vid planläggning av all bebyggelse. Hänsyn ska tas bland annat till människors hälsa och säkerhet, möjligheterna att ordna trafik och risken för olyckor. Även miljöbalken är aktuell i sammanhanget då den ställer krav på miljökvaliteter som luft och buller. Utöver hänsynsreglerna ställer PBL krav på friytor vid skolor och förskolor.

Enligt skollagen (2010:800) har kommunen också ansvaret att tillhandahålla plats i förskola eller skola för alla barn och elever. För att kommunen ska kunna uppfylla skollagens krav och erbjuda alla barn plats i förskola, skola och fritidshem krävs en långsiktig och noggrann planering med fleråriga lokalförslagsplaner. Dessa planer måste förhålla sig till kommunens planerade bostadsbyggande och prognoser för antalet barn och elever.

## Strategisk planering behövs för att hantera komplexiteten

Att planera för och lokalisera förskolor och skolor är komplext och omfattar ett flertal utmaningar som handlar om tillgången till mark, förtätning, enheternas storlek och kapacitet, de varierande årskullarna på barn och elever över tid, det fria skolvalet och konkurrensen mellan olika skolor, kommunala och fristående.

Det är därför angeläget att tidigt i planeringen ha kunskap om det totala servicebehovet i området som planeras och dess omnejd. Detta eftersom det i efterhand kan bli svårt att hitta bra lösningar för utbildningslokaler och tillräckliga utemiljöer för barn och unga.

Det är lättare för kommunen att få till tillräckliga ytor för barn och unga i nybyggnadsområden om kommunen äger marken. Med egen mark bestämmer kommunen över hela processen från idé till färdigställande liksom över till- och ombyggnad för förändrade behov. I områden med stora ekonomiska mark- och fastighetsvärden kan det vara svårare att förhandla fram ändamålsenliga ytor för skola och förskola.

### Lärande exempel: Ställningstaganden gällande tillgång till samhällsservice som skolor och förskolor i Göteborgs översiktsplan

För att nå målet om en hållbar stad har tre strategier lyfts fram som ska styra inriktningen i Göteborgs översiktsplan: att planera för en nära, sammanhållen och robust stad. De tre strategierna kompletterar varandra och ska användas tillsammans. Kommunen räknar med att växa med 250 000 nya invånare till 2050. Förutom att detta medför ett ökat behov av bostäder behöver också 185 nya förskolor och 75 nya grundskolor byggas.



Figur 12. Illustration från Göteborgs översiktsplan om behovet av service som genereras av 250 000 fler invånare fram till 2050. Bland annat medför det behov av ett stort antal nya grundskolor och förskolor. Illustration: Ida Brogren/Göteborgs Stad

I översiktsplanens tematiska avsnitt har kommunen antagit särskilda inriktningar för att säkerställa god samhällsservice så som skola och förskola i stadens alla delar.

### **Möjlighet att anordna samhällsservice kan behöva styra bostadsbyggandet**

Göteborgs stad trycker i sin översiktsplan på att det är av stor vikt att samhällsservice byggs ut i takt med befolkningsutvecklingen och att förtätning sker på ett sådant sätt att alla stadens invånare har en jämlik tillgång till en välfungerande samhällsservice. Eftersom möjligheten att få plats med samhällsservice ofta är begränsande för vilken mängd och typ av bostäder som kan tillskapas, är det alltid viktigt att vid planering av nya bostäder säkerställa att det finns tillgång till framför allt skola och förskola eller att plats för nya enheter identifieras.

### **Säkerställ en god planeringsberedskap för att möjliggöra lokalförsörjning för vanliga former av samhällsservice**

Detta innebär dels att plats för ytkrävande service som till exempel skolor, förskolor och idrottsanläggningar reserveras tidigt i planeringsprocessen såsom i fördjupningar av översiktsplanen, planprogram eller vid ansökan och beslut om planbesked. Dels innebär det att det kontinuerligt finns tillräckligt mycket detaljplanelagd mark.

### **Övriga inriktningar gällande tillgång till samhällsservice**

- Använd stadens och de kommunala bolagens mark- och byggnadsinnehav för att säkerställa en långsiktig försörjning av samhällsservice genom såväl eget byggande som inhyrning av lokaler efter markanvisning.
- Lokalisera samhällsservice som stödjer ett fungerande vardagsliv nära bostäder.
- Eftersträva flexibilitet i lokaler och utemiljöer för att underlätta för en lokalförsörjning i balans över tid som är mindre känslig för demografiska och konjunkturmässiga skiftningar.
- Lokalisera samhällsservice med ett brett upptagningsområde, såsom gymnasieskolor, kulturinstitutioner, vissa idrottsanläggningar och bibliotek, vid noder i den övriga samhällsstrukturen.
- Planera för att förskolor och grundskolor i första hand har tillräcklig egen friyta på kvartersmark.
- Skapa förutsättningar för att samnyttja lokaler och mark mellan olika former av samhällsservice och mellan samhällsservice och andra typer av verksamheter.
- Underlätta för hållbara rörelsemönster genom att säkerställa säkra och trygga skolvägar för barn och ungdomar.

Kommunen lyfter särskilt fram att det i den täta staden finns en utmaning i att avsätta tillräckligt stora friytor för barns och ungas behov när konkurrensen om marken ökar. I enstaka fall kan samnyttjande med offentliga friytor ske, men då ska alltid en barnkonsekvensbeskrivning genomföras och kompensationsåtgärder tillämpas.

Parallellt arbetar Göteborgs stad också med att ta fram riktlinjer för tillgång till samhällsservice.

[Översiktsplan för Göteborg \(på Göteborgs stads webbplats\)](#)

## Kapaciteten i skolstrukturen

Utöver ett nybyggnadsbehov i samband med bostadsbyggande står många kommuner inför ett omfattande upprustningsarbete av sina befintliga skolor och förskolor. Här behöver kommunen ha ett bra underlag över den samlade resursen av lärmiljöer och vilken kapacitet de har.

Ett användbart underlag till den strategiska planeringen är en kapacitetsutredning som sammanfattar den totala kapaciteten av utbildningsplatser och omställbarheten i en kommun eller en stadsdel (se faktaruta nedan).

### Vad är en kapacitetsutredning?

En kapacitetsutredning av skollokaler är en process som syftar till att fastställa den faktiska kapaciteten i befintligt bestånd och identifiera de faktorer som är begränsande för kapaciteten. Dessa faktorer rör såväl fastighetens totala storlek som den tillgängliga friytan, befintliga lokalers utformning och verksamhetens användning av lokalerna. Med god kännedom om kapaciteten i det befintliga beståndet finns förutsättningar att hitta lösningar för att inrymma fler elever i det befintliga lokalbeståndet vid tillfälliga toppar i efterfrågan. Förskolor och grundskolor med viss geografisk närhet kan bistå andra enheters behov eller brister, åtminstone under kortare perioder. Behovet av tillfälliga moduler kan i vissa fall reduceras, vilket kan vara önskvärt ur såväl ett verksamhetsperspektiv som ett ekonomiskt perspektiv.

Läs mer om Kapacitetsutredningar i SKR:s idéskrift under Relaterad information.

### Lärande exempel: Skolplaneringsverktyg som stödjer en resurseffektiv skolstruktur i Östersund

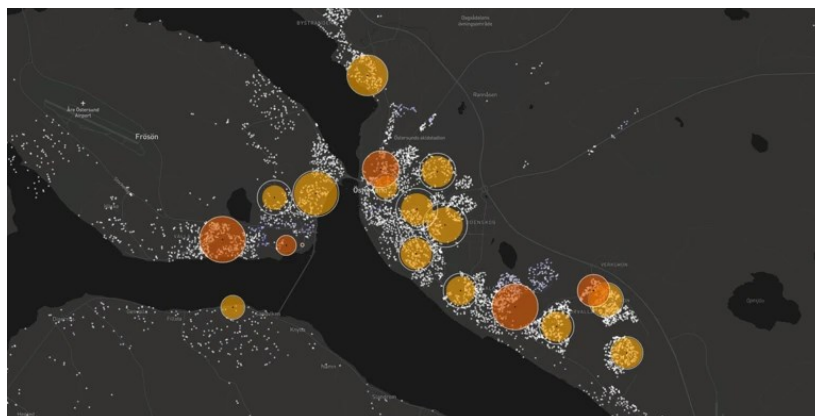
Östersunds kommun arbetar med att hitta en långsiktig, hållbar och robust skolstruktur som kan möta dagens och framtidens behov av lokaler för förskola och skola. Syftet är att få en stabil politisk enighet kring var i kommunen skolorna ska finnas, skolornas funktion och deras potential att

bidra till kommunens attraktivitet. Som en del i arbetet har kommunen låtit utveckla ett digitalt GIS-baserat verktyg – ett skolplaneringsverktyg.

I verktyget matchas ålder och adress på kommunens barn och elever med enheter för förskola respektive grundskola (kommunala och fristående) samt angiven kapacitet. Matchningen sker utifrån att alla barn/elever på totalen ska ha så nära som möjligt till förskolan eller skolan. Verktyget ger möjlighet att ta hänsyn till framtida befolkningsförändringar genom befolkningsprognoser. Kommunen kan också i verktyget testa olika tänkbara scenarier. Exempelvis om kommunen funderar på att stänga en skola, hitta lämplig lokalisering för en ny skola eller ändra kapaciteten utifrån en tillbyggnad.

Detta digitala laboreringsverktyg underlättar planeringen av kommunens skolor och erbjuder en snabb överblick och goda beslutsunderlag. Förenklat kan det beskrivas som att det är ett verktyg för att hitta rätt storlek på kommunens skolkostym. Verktyget hanterar därmed inte var varje barn eller elev är inskriven utan det behöver hanteras parallellt i verksamhetsplaneringen.

[Sverigeunikt verktyg för skolplanering \(på Östersunds kommuns webbplats\)](#)



Figur 13. Visualisering i Östersunds kommuns GIS-verktyg av kommunens centrala delar med kommunens grundskolor utpekade. Scenariot visar hur eleverna enligt befolkningsprognosen för år 2030 förhåller sig kapacitetsmässigt till den planerade skolstrukturen. Illustration: Östersunds kommun

### **Förtätning kräver särskilda strategier**

Det är en särskild utmaning att planera skolor i centrala delar av städer och tätorter eller i områden som ska förtätas. I centrala delar finns det oftast inte så mycket mark kvar samtidigt som intressenterna om den mark som finns är många. Förtätning av stadsdelar leder till att fler barn behöver plats i skola och förskola och ökar behovet av utbildningsplatser. Samtidigt finns det en brist på friytor i tät bebyggelse vilket gör att det är svårt att etablera nya förskolor och skolor i dessa områden. Här är det extra viktigt att kommunen i tidiga skeden tar fram strategier för hur

behovet av skola och förskola ska kunna tillgodoses och hur tillräcklig mark ska säkerställas. Flera kommuner arbetar med att ta fram strategier och kunskapsunderlag för hur olika typer av samhällsservice som skola och förskola ska kunna samverka och samnyttjas med bostadsgårdar, gator och allmän plats.

## Det fria skolvalet och fristående skolor som en komplicerande faktor

Även om de flesta barn går i en förskola och skola som är nära bostaden behöver den fysiska planeringen och lokalförsörjningen förhålla sig både till förekomsten av fristående skolor och förskolor samt det fria skolvalet. Det fria skolvalet, som innebär att varje elev har rätt att välja skola, kommunal eller fristående, gör det svårt att på förhand förutse vilka barn som kommer att välja en närliggande skola eller förskola och vilka som kommer att välja en annan längre bort. Detta gör det svårare att i planeringen förutse det långsiktiga behovet av skolplatser på en specifik förskola eller skola.

Förekomsten och etableringen av fristående skolor och förskolor kan också göra det mer komplext att planera och dimensionera rätt eftersom dessa inte kan förutses i ett längre tidsperspektiv. Fristående skolor kan komplettera kommunen med utbildningsplatser, men även få konsekvenser för den kommunala verksamheten då det medför en osäkerhet i den långsiktiga planeringen av det kommunala lokalbehovet.

## Enheternas storlek har betydelse i planeringen

I flera kommuner ses färre och större enheter av förskola och skola som en strategi för att dra ned på fasta kostnader och för att få bättre stabilitet i verksamheten. Trenden pekar mot att både förskolor och skolor blir allt större. Det finns både för- och nackdelar med olika storlekar. Vad som är rätt storlek beror på platsens förutsättningar och skolstrukturen i övrigt.

## Ta fram riktlinjer för utemiljöer vid skola och förskola

PBL ställer krav på att det vid skolor och förskolor ska finnas tillräckligt stor friyta som är lämplig för lek och utevistelse på tomten eller i närheten av den. Boverket har tagit fram allmänna råd för att precisera kvaliteter och placering av friytan.

Plan- och bygglag (2010:900) 8 kap. 9 §

Som stöd för sina bedömningar av friytans storlek och kvaliteter i enskilda plan- eller bygglövsärenden kan kommunen anta riktlinjer. Här kan

kommunen sammanställa principer för hur friytebehoven i olika typer av bebyggelse ska tillgodoses, hur samutnyttjande av friytor kan lösas och faktamaterial. Detta för att underlätta vid detaljplanering och bygglovsprövning. Dokument av denna typ kan knytas till översiktsplaneringsprocessen och därmed diskuteras och belysas i ett bredare sammanhang av kommunens utveckling samt förtydligas genom ställningstaganden i översiktsplanen. Dokumentet kan också definiera ansvarsförhållandet mellan förvaltningar i kommunen och strategier för förvaltningsövergripande samverkan.

### **Lärande exempel: Riktlinje för utemiljöns yta och kvalitet vid förskola och grundskola i Uppsala kommun**

Sedan den 1 januari 2020 är barnkonventionen lag i Sverige. Med anledning av detta har en översyn gjorts av riktlinjer för barns och ungas utemiljö inom stadsbyggandet i Uppsala.

Uppsala kommun växer och förväntas år 2050 uppnå cirka 340 000 invånare. Enligt Uppsala kommuns översiktsplan kommer utvecklingen främst att ske dels i täta stadsnoder, dels inom befintlig innerstad. För att säkerställa tillräckligt stora friytor med god kvalitet för barn och unga, samtidigt som befolkningen ökar och staden förtätas har Uppsala kommun tagit fram en riktlinje gällande utemiljö för förskolor och grundskolor.

Riktlinjen hanterar tre aspekter som alla ska vara uppfyllda vid planläggning och bygglovsärenden:

- Gårdskvaliteter
- Lokalisering
- Friytans storlek

Sedan riktlinjen beslutades i november 2020 har underlaget varit ett tydligt stöd i alla skeden i samhällsbyggnadsprocessen, från programskede till bygglovsskede. Tack vare ett tydligt fokus på förankring under framtagandet av riktlinjen, har implementeringen skett smidigt i alla delar av kommunkoncernen och riktlinjen är nu en naturlig del i samhällsbyggnadsprocessen.

[Riktlinje för utemiljöns yta och kvalitet vid förskola och grundskola \(på Uppsala kommuns webbplats\)](#)



Figur 14. För att optimera ytorna vid förtäring behöver Uppsala kommun skapa samnyttjande och multifunktionella ytor. Här spelar skolgårdar en mycket viktig roll och kan med rätt lokalisering, rätt innehåll och rätt utformning locka till aktivitet och skapa förutsättningar för möten. Skolors läge bör planeras med utgångspunkt i närhet till naturområden, parker, torg, idrott, fritid och kultur. Bild: Uppsala kommun, illustration Landskapslaget



Figur 15. Principskiss för 3000 kvm stor förskolegård med indelning i olika zoner. Forskning visar att 3000 kvm är ett minsta mått oavsett storlek på barngrupp. På en gård som är mindre kan en barngrupp få svårt att utveckla lek och socialt samspel på ett sätt som tillgodoser deras behov. En gård ska erbjuda en variation av zoner för såväl avskildhet, lugn och återhämtning som mer vilda aktiviteter. Bild: Uppsala kommun, illustration Landskapslaget

## Relaterad information

### **På andra webbplatser**

[Idéskriften kapacitetsutredningar i skollokaler \(på SKR:s webbplats\)](#)

## 3.1 Lokaliseringsprinciper



Figur 16. Illustration: Angelica Åkerman/Boverket

Lokaliseringen av förskolor och skolor kan utgå från olika strategier och principer. På den här sidan redogör vi för vanliga lokaliseringsprinciper och deras för- och nackdelar.

### Var skolan ligger har betydelse för gestaltningen och för samhället

Lokaliseringen och valet av tomt är en viktig del av att synliggöra förskolan och skolan i samhället och därmed att synliggöra vikten av utbildning och barnens plats i staden. 1800-talets placering av skolor mitt i byn, nära kyrkan och gärna upphöjt så att den var synlig från långt håll, markerade att skolan och kunskapen var viktig. Den palatsliknande arkitekturen och de påkostade materialen bidrog också starkt till denna markering. Folkhemmets och 1970-talets placering av skolan och förskolan mitt i bostadsområden vittnar om den vikt som lades vid närhet och självständighet för det växande barnet.

Idag lokaliseras förskolor och skolor med hänsyn till flera principer:

- närhetsprincipen – avstånd till barnen och elevernas bostad,
- tillgänglighetsprincipen – tillgång till kollektivtrafik och säkra gång- och cykelvägar,
- integrationsprincipen – genom möjlighet att minska skolsegregationen,
- principen om närhet till grönska och möjligheten att anordna bra friytor

I praktiken spelar även andra aspekter in så som tillgänglig mark, enheternas storlek och ekonomi, luftkvalitet och buller samt förekomst av fristående skolor och förskolor.

Det kan vara svårt att uppfylla alla principer vid lokalisering. Vissa principer kan till och med stå i konflikt med varandra – till exempel att lokalisera en skola naturnära mot att den hamnar mer perifert med ökade

transporter till följd. Nedan presenteras några principer tillsammans med deras för- och nackdelar.

Du kan också läsa mer om lokaliseringsprinciper i Boverkets rapport Skolans nya plats i staden.

## Närhet mellan förskola/skola och bostad

Att ha nära till skola och förskola skapar förutsättningar för hållbara transporter och därmed minskad klimatpåverkan. Det kan också påverka barnfamiljers livspussel på ett positivt sätt genom att mindre tid behöver läggas på att hämta och lämna och att större barn kan ta sig till och från skolan på egen hand. Närhet mellan bostaden och förskolan respektive skolan gör också att barn och elever lär känna andra barn i sitt närområde vilket bidrar till ökad trygghet för framför allt yngre barn och elever. Det kan också skapa goda förutsättningar för att skolan ska kunna bli en mötesplats utanför skoltid.

I en tätare bebyggelse innebär närhet till lärmiljöer ofta att enheterna behöver vara mindre eftersom de då är lättare att passa in i den befintliga bebyggelsen eller i en tätare blandstad. Ur ett verksamhetsperspektiv och driftsperspektiv efterfrågas dock något större enheter då de är mer robusta personalmässigt.

## Tillgång till kollektivtrafik

Principen att planera utifrån kollektivtrafik tillämpas framför allt vid lokalisering av större högstadieskolor och gymnasieskolor. Särskilt stora skolor eller skolor med stort upptagningsområde på grund av profilerad verksamhet kan dra nytta av närhet till kollektivtrafik eftersom transporterna är en viktig faktor för deras elevunderlag.

Fördelar med kollektivtrafiknära läge är att skolan kan attrahera elever från olika delar av kommunen och även grannkommuner, och därmed få ett större elevunderlag. Ett kollektivtrafiknära läge kan även påverka möjligheten att rekrytera personal till skolan positivt.

I kollektivtrafiknära lägen kan det dock vara ont om mark och svårt att hitta ändamålsenliga friytor i anslutning till skolan eller förskolan. Kollektivtrafiknära lägen kan också innebära mer utsatta miljöer när det kommer till trafikbuller och luftmiljö, vilket påverkar utbildningsmiljöerna både inomhus och utomhus negativt.

## Hänsyn till effekter på social integration

Redan på 1970-talet såg samhället skolans lokalisering som en viktig faktor för att integrera elever från olika stadsdelar och åstadkomma en social blandning i klasserna. Genom att lokalisera skolan eller förskolan mellan två stadsdelar med olika socioekonomiska förutsättningar kan barn och

elever med olika bakgrund blandas. I takt med att boendesegregationen har ökat har vissa kommuner åter börjat arbetat med skolan som ett medel för att minska segregationen. Ett stort upptagningsområde kan i viss mån bidra till att minska segregationen mellan olika kommun- och stadsdelar.

## Närhet till naturmiljö

Ur ett verksamhets- och barnperspektiv är det väldigt värdefullt att förskolan och skolan utöver den egna gården har tillgång till park och natur. Rymliga utemiljöer med stora upplevelsevärden är viktiga för barns lek, lärande och hälsa. Dessa miljöer ger möjlighet till fysisk aktivitet, men också till lärande utomhus.

Det är en vanlig strategi att lokalisera skolor och förskolor i nära anslutning till parker och grönområden, vilket dock kan medföra ett högt slitage på parken och konflikter med andra medborgare som vill använda parken. En risk är också att behovet av egen friyta nedvärderas när man i planeringen räknar med att en liten skolgård kan kompenseras/ersättas med tillgång till parkyta.

## Relaterad information

### På Boverket

[Storlekens betydelse – för och nackdelar med stora eller små enheter](#)

### Publikationer

[Rapporten Skolans nya plats i staden](#)

### Dokument

[Kortskriften Skolans nya plats i staden - en introduktion \(PDF, 3,81 MB\)](#)

## 4 Gestaltning för ökad likvärdighet



Figur 17. Illustration: Angelica Åkerman/Boverket

Gestaltningen av förskolor och skolor har ett starkt symbolvärde och kan kommunicera till varje barn och elev att hen är viktig och värd en skola som ger likvärdiga möjligheter. Skolornas gestaltning, liksom deras sociala, materiella och ekonomiska förutsättningar påverkar hur elever, föräldrar och pedagoger ser och tänker på dem. En väl gestaltad skolmiljö kan framkalla en känsla av stolthet och framtidstro, och påverka studiemotivationen positivt.



Figur 18. Skolans gestaltning kan ge eleverna en känsla av att de är värda att satsas på. Bilden visar Landamäreskolan i Göteborg. Arkitekt: Wahlström & Steijner Arkitekter AB. Foto: Åke E:son Lindman

### Att tänka på vid gestaltningen:

- Förskolans och skolans gestaltning har ett starkt symbolvärde och kan påverka elevernas studiemotivation och lärresultat.
- Lokaliseringen påverkar upptagningsområdet och därmed barn- och elevsammansättningen i förskolor och skolor. Detta påverkar i sin tur vilka personer som möts i sin vardag.

- Att tillföra andra funktioner som bibliotek, kulturhus eller sportarenor i, eller i anslutning till, skollokalerna kan förstärka skolans funktion som mötesplats för hela lokalsamhället.
- Tillgång till varierade lärmiljöer, inredning av god kvalitet, dagsljus och en grön förskole- eller skolgård är parametrar som främjar attraktiviteten och därmed möjligheten att lyckas med såväl måluppfyllelse som rekrytering av personal.
- En mer varierad lärmiljö kan gynna elever med svagare hemförutsättningar.

## Att skapa förutsättningar för en likvärdig utbildning

Utbildningen inom skolväsendet ska enligt skollagen vara likvärdig inom varje skolform oavsett var i landet den anordnas. (Skollagen 1 kap 8 och 9 §§) Det betyder inte lika mycket resurser överallt, utan att förskolan och skolan har ett kompensatoriskt uppdrag där hänsyn ska tas till barns och elevers olika förutsättningar och behov. Likvärdighet är snarare en fråga om att skapa förutsättningar för lika livschanser. (SOU 2020:28)

”Det är av yttersta vikt att den nödvändiga utbyggnad av skolan som Sverige står inför det kommande decenniet på grund av att antalet elever ökar görs på ett sätt som främjar likvärdigheten och minskar segregationen.” (SOU 2020:28; 210)

Skolsegregation innebär att elever är uppdelade mellan olika skolor utifrån socioekonomisk bakgrund och migrationsbakgrund. För att få en korrekt bild av skolsegregationen, eller hur det går att arbeta för att motverka skolsegregation, är det viktigt att vara medveten om att det inte bara är skolor som har en stor andel elever med socioekonomiska utmaningar som är segregerade, utan att alla skolor som skiljer sig från genomsnittet är segregerade. (SOU 2020:28) Motsvarande gäller för segregation inom förskolan.

### Utbildningsmiljöer av hög kvalitet skapar en positiv spiral

Om skillnaden mellan förskolor och skolor upplevs som stor ökar incitamenten för familjer att göra skolval som ytterligare ökar skolsegregationen. Föräldrars tilltro till skolan, dess ledning och dess lärare, till undervisningen och utbildningen i stort påverkar skolvalen. Det kan även påverka elevernas egen förväntan på vad skolutbildningen kan ge dem. (SOU 2020:28) Även skolans fysiska miljö och materiella resurser kan påverka elevernas självbild, hur de tänker om skola och utbildning, samt sina egna utbildnings- och karriärmöjligheter. Elever som går i skolor med bättre kvalitet känner sig ofta mer utvalda och premierade, vilket bidrar till föreställningar om akademiska yrken eller livsstilar som

motsvarar deras nuvarande standard. På skolor med sämre kvalitet känner elever sig oftare missnöjda eller tveksamma inför de möjligheter som miljön erbjuder, vilket bidrar till framtidsvisioner kring yrken som reproducerar elevernas socioekonomiska klass och utbildningsbakgrund. Elever som omges av elever med hög studiemotivation presterar ofta bättre och tvärtom. (Isling Poromaa, 2016)

Lärares förväntningar på elever påverkas också av elevsammansättningen där höga resultat kan öka lärarnas förväntningar att alla elever kan nå höga resultat, eller omvänt att låga resultat hos elevgruppen kan resultera i låga förväntningar på alla elever. Skolor där skolbyggnaden, klassrum och utrustning har hög kvalitet framstår som mer attraktiva arbetsplatser och det blir lättare att rekrytera utbildade lärare. (Isling Poromaa, 2016)



Figur 19. Maja Beskowskolan i Umeå hade tidigare såväl byggnadsrelaterad ohälsa som ett sviktande elevunderlag och byggdes därför om för att få en nystart. Trygghet, flexibilitet och hållbarhet över lång tid är ledord såväl gällande pedagogiken som de fysiska miljöerna. Gestaltningen signalerar och stöder de värderingar och den kultur som personal och ledning bygger för att skapa en framgångsrik och attraktiv skola. Arkitekt: White. Foto: Christer Andersson

## Den fysiska miljön påverkar om barn och unga känner sig satsade på

Gestaltningen av skolmiljöerna kan bidra till elevernas självbild, studiemotivation och lärresultat. Idag är förutsättningarna väldigt olika runt om i landet, och möjligheten till en del pedagogiska aktiviteter kan begränsas av att undervisningsmaterial och lokaler är bristfälliga. Det kan handla om tillgång till material, inredning, studierum, dagsljus, en egen gård eller närliggande grönska. (Isling Poromaa, 2016)

I betänkandet om en mer likvärdig skola (SOU 2020:28) framhålls att arbetsro och arbetsmiljö följer samma mönster som skolegregationen, och att en varierad lärmiljö kan gynna elever med svagare hemförutsättningar.

Forskning visar att utformningen av och kvalitén på skolans lärmiljöer har en tydlig påverkan på elevers lärresultat. Skillnader i den fysiska utformningen av klassrum kan enligt forskningen förklara 16 procent av elevernas utveckling och prestation. (Barrett, P. m.fl., 2015)

Läs mer om varierande lärmiljöer under rubriken ”Klassrum och gemensamma lärytor” och den fysiska lärmiljöns betydelse för skolresultat under rubriken ”Fysisk lärmiljö” i denna vägledning.



Figur 20. Om lärmiljön gestaltas så att det finns valmöjligheter kan den bli stödjande för fler elever, vilket bland annat gynnar elever med svagare hemförutsättningar. Denna varierade lärmiljö finns på Bobergsskolan i Stockholm. Arkitekt: Max Arkitekter. Foto: Mattias Hamrén

## Lokaliseringens och funktionernas betydelse

Att skapa platser för möten mellan olika grupper i samhället är en viktig del av arbetet med social hållbarhet. Skolans lokalisering och utbudet av mötesplatser och offentliga rum i och omkring den spelar en viktig roll för vilka personer som möts i sin vardag. Såväl vid nybyggnad som vid omvandling av befintliga miljöer är det möjligt att skapa tillfällen för olika grupper av människor att mötas. Det kan handla om placering av skola och upptagningsområden, men även om att bygga till andra funktioner som kulturhus eller sportarenor i, eller i anslutning till, skollokalerna.

Skolor med en särskild profil (se nedan) kan bidra till att såväl tillgängliggöra en specifik utbildning för fler, som till att nya grupper av människor möts i sin vardag.

## Lärande exempel: Adolf Fredriks musikklasser på Farsta Grundskola

Adolf Fredriks musikklasser har funnits på Norrmalm i Stockholms innerstad sedan 1939. Det är en kommunal grundskola med en utmärkande

profilverksamhet inom körsång. År 2014 startade skolan tillsammans med utbildningsförvaltningen en arbetsgrupp eftersom ansökningstalen var höga och många inte fick plats på skolan. Samtidigt var elevgruppen väldigt homogen, vilket födde en tanke om att utöka Adolf Fredriks musikklasser med en verksamhet i en förort.

### **En bra lokal och bra läge gav en social satsning i förort**

Farsta gymnasium visade sig vara en lämplig lokal då den just hade stängt och byggnaden stod tom i väntan på en ny hyresgäst. Låga skolresultat i Farsta, liksom få satsningar i söderort generellt, motiverade en skolsatsning just där. Skolans läge med närhet till både pendeltåg och bussar talade också för att målet med att ha en geografiskt spridd elevgrupp skulle kunna uppnås. Farsta gymnasium hade också en egen aula i en separat byggnad som visade sig passa väldigt bra för körsång.



Figur 21. Foto: Stockholms stad

Parallellt med detta slogs ett antal mindre skolor i Farsta ihop och blev, tillsammans med Adolf Fredriks musikklassers utökade verksamhet, till en ny skola – Farsta grundskola. Totalt har Farsta grundskola idag drygt 1000 elever, varav ca 300 elever i årskurs 4–7 går musikklasserna. Större delen av byggnaden byggdes om och resultatet blev en skola med bra rykte dit det är lätt att rekrytera pedagoger och övrig personal. Skolans biträdande rektor för musikklasserna tror att namnet ”Adolf Fredriks musikklasser” har haft betydelse för denna utveckling.

### **Två skolor i samma byggnad ger många sociala kontaktytor**

Adolf Fredriks musikklasser har samma ansökningsförfarande till skolorna på Norrmalm och i Farsta där eleverna kan göra ett första- och ett andrahandsval angående placeringen. De båda skolorna samarbetar utöver ansökningsförfarandet även kring vissa konserter. Biträdande rektor bedömer att det fortfarande är elever med samma socioekonomiska bakgrund som söker till musikklasserna, det vill säga med högutbildade föräldrar, men upptagningsområdet har vidgats geografiskt till följd av

satsningen i Farsta och satsningen gör också att elever från olika socioekonomisk bakgrund möts på skolan.

Det finns många sociala kontaktytor mellan barnen i musikklasserna och övriga skolan. Musikklassernas hemklassrum delar korridor med en annan klass, och förutom gällande musikundervisningen har de samma lärare (i idrott, språk och så vidare) som skolans övriga elever. Alla skolans sjundeklasser utgör exempelvis ett arbetslag och eleverna har samma rastytor. Språkklasserna (från årskurs 6) är blandade så att alla som läser exempelvis spanska går i en klass. Detsamma gäller SO-undervisningen (samhällsorienterande ämnen) från och med årskurs 7, liksom idrottsämnet. Endast körsalarna är musikklassernas egna.



Figur 22. Körsalarna är de enda klassrummen som inte delas med skolans andra klasser. Foto: Sara Sjöblom

## Referenser

[Barrett, P. m.fl. \(2015\): Clever Classrooms - Summary report of the HEAD Project \(på Salfords webbplats\). \(PDF\)](#)

Isling Poromaa, P (2016): Den subtila ojämlikheten – Om grundskolors materiella förutsättningar och elevers utbildningsmöjligheter. Pedagogiska institutionen, Umeå universitet.

[Skollag \(2010:800\) \(på Sveriges riksdags webbplats\)](#)

[Statens offentliga utredningar \(2020\): En mer likvärdig skola – minskad skolsegregation och förbättrad resurstilldelning \(SOU 2020:28\). Norstedts juridik, Stockholm \(på Sveriges riksdags webbplats\).](#)

## 5 Skolvägar



Figur 23. Illustration: Angelica Åkerman/Boverket

Skolvägen är viktig i barnets och elevens vardag och för dess utveckling till att självständigt röra sig i trafiken och samhället. Hur barn och elever tar sig till och från förskolan och skolan varierar beroende på lokala förutsättningar som var förskolan eller skolan ligger och hur säkra vägarna dit är. Barnens mobilitet beror även på vårdnadshavarnas uppfattning om de risker barnen kan utsättas för längs vägen, främst med koppling till trygghet och trafiksäkerhet.



Figur 24. Att cykla till skolan är bra för både miljön och hälsan. Cykling genererar varken utsläpp eller buller. Däremot bidrar cykling till ökad fysisk aktivitet vilket påverkar både lärande och välbefinnande hos barn och unga positivt. Foto: Anders Andersson/Scandinav bildbyrå

### Att tänka på vid gestaltningen

- Skolvägarna behöver vara både trafiksäkra och upplevas som trygga av vårdnadshavarna för att barn och unga ska få möjlighet att ta sig till och från skolan på egen hand.
- Det behöver finnas säkra och trygga gång- och cykelvägar från bostaden ända fram till förskolan eller skolan och till hållplatser för skolskjuts och kollektivtrafik.

- Vägen till skolan är ofta även vägen till fritidsaktiviteter, vilket innebär att den behöver vara säker och trygg även kvällstid.
- Ändamålsenlig cykelparkering är centralt för att öka viljan att cykla till och från förskolan och skolan.

### Att tänka på vid nyplanering:

- Barn och ungas mobilitet behöver vara med i ett tidigt skede i planeringen för att uppmärksamma trafikstrategiska frågor. Det gäller även vid planeringen av tillfälliga paviljonger för förskola eller skola.
- Lokaliseringen av skolan eller förskolan och närheten till hemmet påverkar valet av färdväg för familjer, barn och elever i olika åldrar.



Figur 25. Barn i förskoleålder och tidig skolålder hämtas och lämnas av oftast av vuxna. Gemensamma promenader eller cykelturer ger möjlighet att träna på olika trafiksituationer och att lära sig hitta i sin närmiljö. Foto: Scandinav bildbyrå

## Barn och ungas vardagsvägar som arena för uppväxt och utveckling

Barn och unga skapar rumsliga relationer genom att röra sig runt i sina vardagsmiljöer – tillsammans med vuxna och, med stigande ålder och mognad, alltmer självständigt. Vägen till förskolan och skolan är en av de miljöer som barn och elever känner till bäst. Uppfattningen om vägen är relationell. Rumsliga och gestaltningsmässiga aspekter spelar in, men även sociala och kulturella. Uppfattningen och därmed användningen kan också variera beroende på tidpunkten. En färdväg som på morgonen exempelvis upplevs som stressig kan på eftermiddagen bjuda på sinnliga upplevelser och vardagliga äventyr.

### **Självständig mobilitet ökar prestation, självkänsla och välbefinnande**

Barnens rörelsefrihet beror bland annat på föräldrars uppfattning om de risker deras barn utsätts för i närmiljön, exempelvis kopplat till trygghet och trafiksäkerhet. Det finns en rådande föreställning om ett ansvarsfullt föräldraskap som innebär att många föräldrar utvecklar strategier för att skydda sina barn från risker. Barns möjlighet att röra sig på egen hand har minskat drastiskt de senaste decennierna (Björklid och Gummesson, 2013). Samtidigt finns det flera studier som pekar på fördelar med att ge barn och unga möjlighet till självständig vardagsmobilitet.

Forskning från Karlstad universitet visar att barn som tar sig själva till skolan är mer nöjda och presterar bättre. Att lära sina barn att cykla, promenera och åka kollektivt är en viktig investering för framtiden och ger dem goda resvanor från början. Det gör dem också mer självständiga. (Westman, 2017)

Barn som har större självständig mobilitet till och från skolan har även mer självständighet att utföra utomhusaktiviteter på fritiden. Självständig mobilitet betyder dock inte nödvändigtvis att röra sig ensam. Att slå följe är mycket viktigt för barn, till och från skolan och i sitt närområde. Även föräldrarna ser det som en trygghetsskapande faktor. Att ”bara gå runt” är också viktigt för barn och ungas sociala och kulturella geografier. Det är ett sätt att skapa vänskapsrelationer samtidigt som en detaljerad kunskap utvecklas om den byggda närmiljön; om genvägar, hemliga platser och kännetecken på rutten. (Joelsson et al., 2021)

En studie på 800 italienska 16-åringar undersökte relationen mellan självständig urban mobilitet och känsla av gemenskap, rädsla för brott och ensamhet. Resultaten från studien visar att mer självständig lek och rörelse på allmänna platser i barndomen influerar grannrelationer på ett positivt sätt, ger en stark känsla av gemenskap samt mindre rädsla för brott och att detta i sin tur leder till minskade ensamhetskänslor i tonåren. (Prezza och Pacilli, 2007 i Joelsson et al., 2021)

## **Skolvägar som en del av den strategiska planeringen**

Skolvägen är en komplex och viktig del av samhällsbygget som helhet. Tendensen att bygga allt större förskolor och skolor liksom det fria skolvälet gör att väldigt många vägar i praktiken kan komma att bli skolvägar. Det innebär i sin tur att planeringen av en säker och trygg trafikmiljö inte kan kopplas till ett enskilt förskole- eller skolprojekt utan förutsätter ett kontinuerligt, strategiskt arbete på en övergripande nivå i kommunen.

Det kan vara en utmaning för kommunerna att planera så att barn och elever kan ta sig till och från förskolan och skolan på ett säkert, tryggt och miljövänligt sätt. Vid valet av tomt behöver skolvägarna för olika ålderskategorier tänkas in. En central fråga är vilka trafikslag som ska ges företräde var.

### **Skjutsande med bil genererar trafiksäkerhetsproblem**

I många kommuner uppstår problem när barnen skjutsas till förskolan eller skolan med bil snarare än att gå, cykla, åka buss eller skolskjuts. Många personbilar leder ofta till minskad trafiksäkerhet i området runt omkring. Trängseln kan bli stor, i synnerhet på morgonen när många anländer samtidigt. En sådan trafikmiljö är svårt att läsa av för barn som anländer till fots eller med cykel, vilket kan leda till olyckor. Ju osäkrare trafikmiljön upplevs, desto fler föräldrar skjutsar sina barn, vilket kan förvärra situationen ytterligare.



Figur 26. En stor andel biltrafik vid lämning och hämtning av barn och elever, liksom varutransporter, försämrar såväl trafiksäkerheten som ljudmiljön och luftkvaliteten runt förskolor och skolor. Foto: Helene Bogren/Boverket

### **Att ge barn och unga inflytande rörande sin mobilitet**

Barnkonventionen är numera svensk lag, vilket innebär att det ställs högre krav på att kommuner ska arbeta på ett strukturerat sätt i frågor som berör barn och ungas rättigheter i fysisk planering och stadsutveckling. Säkra vägar till och från förskolan och skolan kan vara en sådan fråga.

Oavsett hur de tar sig till förskolan eller skolan är barn och unga aktiva trafikanter som kan undersöka och beskriva sin färdväg och reflektera över hur den ser ut. Barns förutsättningar att klara av olika

trafiksituationer är individuellt och skiftar med barnets ålder. Genom att arbeta strukturerat med att både underlätta för barnen att ta sig till och från skolan på ett tryggt, säkert och miljövänligt sätt och att påvisa nyttan för föräldrarna, kan en kommun väsentligt öka andelen barn och unga som går, cyklar och åker kollektivt till och från skolan. Kommunen kan genom styrdokument ta fram en plan för säkra skolvägar, där åtgärderna bygger på resultat från exempelvis en barnkonsekvensanalys där barn tillfrågas direkt.

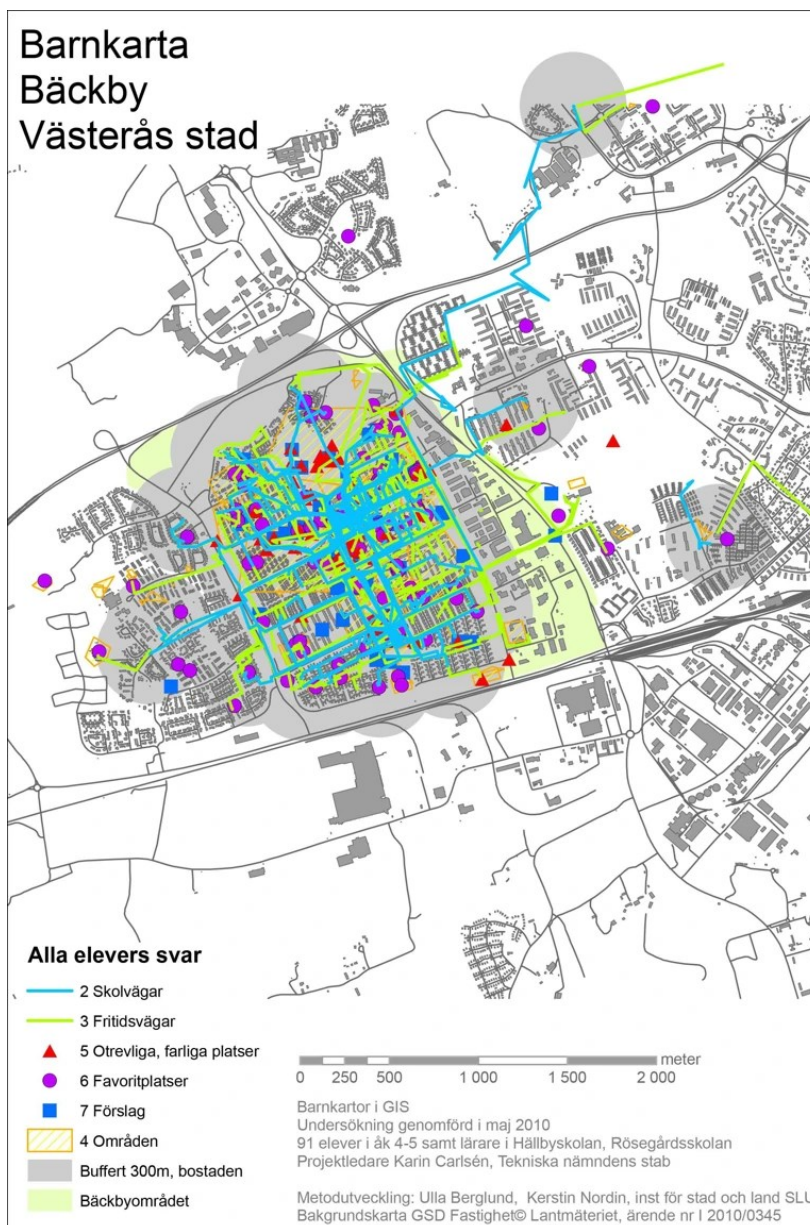
Barn under 12 år har sällan en egen röst i resvaneundersökningar och färdmedelsanalyser. Genom att ge skolorna möjlighet att medverka i undersökningarna ökar elevernas inflytande över sin mobilitet och sin närmiljö.



Figur 27. För att barns rörelsefrihet inte ska begränsas krävs säkra och trygga skolvägar. Barn och unga är aktiva trafikanter och genom att tillfråga dem direkt i analyser och undersökningar kan de ges större inflytande över sin mobilitet och sin närmiljö. Foto: Scandinav bildbyrå

## Lärande exempel: Barnkartor i GIS

Forskare vid SLU Ultuna har utvecklat en metod för att ta tillvara barns kunskap om sin närmiljö och en GIS-applikation för att synliggöra barns och ungas landskap på karta. Med stöd av GIS-applikationen kan eleverna i skolan svara på frågor om sin utemiljö genom att direkt vid datorn rita in var de bor, vilka vägar de använder sig av till skolan och på fritiden, vilka platser de brukar vara på utomhus, favoritplatser, farliga platser, otrevliga platser samt ge konkreta förslag på förbättringar i utemiljön. Själva GIS-kartorna kan utvecklas till kunskapsunderlag för utveckling och förvaltning av en stadsdels utemiljö. Kartorna kan synliggöra barns vardagsmobilitet på ett tydligt sätt. (Berglund & Nordin, 2010)



Figur 28. Exempel på hur en barnkarta i GIS kan se ut. Barnen får svara på frågor om sin utemiljö genom att direkt vid datorn rita in och skriva kommentarer kring var de bor, vilka vägar de använder sig av till skolan och på fritiden, vilka platser de brukar vara på utomhus, favoritplatser, farliga platser, otureliga platser samt om de har konkreta förslag på förbättringar i utemiljön. Bild: Kerstin Nordin

## Fysiska åtgärder för ökad trygghet och säkerhet

Barn är inte fullt utvecklade för att kunna bete sig trafiksäkert i alla situationer. De kan ha svårt att bedöma risker, avstånd och hastighet i trafiken. Gestaltningen är därför betydelsefull för hur en trafikmiljö upplevs och fungerar för barn.

Hastigheten kan sänkas med hjälp av fartgupp och avsmalnande körbanor. Andra viktiga åtgärder kan vara tydlig skyltning och en ändamålsenlig belysning under olika tider på dygnet. Skolorna, och därmed även

skolvägarna, används ofta även för fritidsaktiviteter, vilket betyder att de i stor utsträckning används även kvällstid.

Hållplatser för skolskjuts och kollektivtrafik behöver vara upplysta och ha gång-cykelbana hela vägen fram, liksom säkra passager för att korsas bilvägar.



Figur 29. Skolvägen behöver vara såväl trafiksäker som trygg under olika tider på dygnet. Foto: Helene Bogren/Boverket

Om parkeringsplatser och angöringsplats för att hämta och lämna barn kan samordnas med trafikyta för leveranser och återvinning, kan gårdens friyta för lek och rekreation maximeras. Det innebär dock att leveranser kan behöva styras till tider då hämtning och lämning inte sker, för att inte tung trafik ska blandas med personbilar och oskyddade barn.

Genom att planera plats för och utforma en attraktiv cykelparkering ökar förutsättningar för att barn och elever i olika åldrar samt skolpersonal ska cykla till förskolan och skolan.

## Säkerhet vid på- och avstigningsplatsen

Hållplatsen för skolskjuts eller kollektivtrafik är viktig eftersom det är en punkt i resan där barnet ofta får vänta och därmed exponeras för trafik. De flesta olyckor vid skolskjuts sker i samband med på- och avstigning, och framför allt vid korsande av väg. Händelseförloppet är oftast att barnet springer ut framför eller bakom bussen och blir påkört.

Hastighetsbegränsning vid busshållplatserna och avsmalnande körbanor, som hindrar andra fordon från att köra om bussen, kan minska trafikolyckor vid på- och avstigningsplatser. (Nationalföreningen för trafiksäkerhetens främjande, NTF, 2021)



Figur 30. Vid på- och avstigning kan olyckor lätt ske. Foto: Ewa Ahlin/Scandinav bildbyrå

## Trafikfrågor i och omkring förskolan och skolan

Nedan följer lärande exempel på hur några kommuner valt att arbeta med trafiksäkerhet och trafikfrågor i och omkring förskolan och skolan.

### Lärande exempel: Res hållbart

Västra Götalandsregionen har tagit fram en strategi för hur kommuner kan arbeta med säkra skolvägar.

1. Kartlägg trafiksituationen kring skolan. Exempel på kartläggningar kan vara resvaneundersökningar.
2. Analysera resultatet av kartläggningen och föreslå åtgärder. Det kan till exempel handla om:
  - Hastighetsdämpande åtgärder, till exempel gupp och avsmalningar
  - Säkra övergångsställen där barn korsar gator
  - Säkra avlämningsplatser som ligger en bit ifrån skolan (för att åstadkomma en bilfri zon närmast byggnaden och gården)
  - Bättre gång- och cykelnät runt skolorna
  - Bättre cykelparkeringar
  - Begränsade möjligheter för stopp, parkering och genomfart
  - Trafikskyltar med gångfartsområde eller 30-anvisning i gatan
  - Ändamålsenlig belysning.
3. För dialog och kommunicera resultatet för att besluta om åtgärder. Det kan göras exempelvis på föräldramöten, under workshops med barn och föräldrar eller genom trygghetsvandringar.
4. Mät resultatet av insatserna genom att årligen eller vartannat år följa upp hur resvanorna förändras. Här är det viktigt att komma ihåg att det varje år kommer nya klasser och att beteendepåverkande åtgärder behöver genomföras kontinuerligt för att nå resultat. (Västra Götalandsregionen)

### Lärande exempel: Vandrande skolbussar

I en del kommuner ordnas vandrande skolbussar som en del av ett hållbara resande - trafiksäkert och hälsosamt. Vandrande skolbussar innebär att föräldrar turas om att gå med barnen till skolan. ”Bussen” hämtar och lämnar på uppgjorda platser. En vandrande skolbuss kan också ses som

ett trygghetsprojekt: ”Varje bil som försvinner utanför skolorna gör skolvägen tryggare och säkrare.” (NTF, 2021)

### **Lärande exempel: #Minskolväg**

NTF driver ett projekt kallat Minskolväg som genom att kartlägga barns skolväg vill öka medvetenheten och riskerna, men också att synliggöra möjligheterna för barn att ta sig på egen hand till skolan. Syftet med projektet är att skapa ett intresse för barns skolväg hos barn, föräldrar och skola. I projektet har ett verktyg utvecklats för att kartlägga och bedöma

barns skolväg. Genom att använda telefonens GPS eller en dator kan skolvägen kartläggas, och sedan görs en bedömning av hur säker vägen är. (NTF, 2021)

## **Referenser**

[Berglund & Nordin \(2010\): ”Guide till barnkartor i GIS” \(på Sveriges Lantbruksuniversitets webbplats\)](#). Hämtad 2021-06-08.

Björklid & Gummesson( 2013): “Children’s Independent Mobility in Sweden”, Trafikverket

Joelsson et al. (2021): ” En forsknings- och kunskapsöversikt om familjers vardagsmobilitet, social hållbarhet och mobilitetsrättvisa”, rapport 1090, Statens väg- och transportforskningsinstitut (VTI)

[#Minskolväg \(på NTFs webbplats\)](#).

Prezza och Pacilli (2007): ”Current fear of crime, sense of community, and loneliness in Italian adolescents: The role of autonomous mobility and play during childhood”, Journal of Community Psychology, 35 (2), 151-170

[Vandrande skolbussar \(på NTFs webbplats\)](#). Hämtad 2021-05-07

[Westman, J., “Drivers of Children’s Travel”, Karlstads universitet, 2017 \(på Diva-portals webbplats\) \(PDF\)](#). Hämtad 2021-05-05

## **Relaterad information**

### **På Boverket**

[Barnkonventionen i fysisk planering och stadsutveckling](#)

## 6 Samnyttjande av förskolans och skolans miljöer



Figur 31. Illustration: Angelica Åkerman/Boverket

Skolans och förskolans fysiska miljöer är en del av bebyggelsestrukturen i kommunen. De har goda förutsättningar att samordnas med andra funktioner i samhället och därigenom utgöra mötesplatser som bidrar till både ökad trygghet och välmående för elever och effektiv användning av lokaler. För att samnyttjande ska fungera i praktiken krävs en medveten och noggrann planering, en omsorgsfull utformning och ett samarbete mellan olika aktörer genom hela processen.



Figur 32. Sorgenfriskolan i Malmö har en utemiljö samnyttjas med det lokala föreningslivet efter skoltid. Skolgården blir en mötesplats även för vuxna och syskon som hämtar och lämnar barn på fotbollsträning, och miljön är befolkad och trygg under en stor del av dygnet. Foto: Maria E Teder/Boverket.

### Att tänka på vid gestaltningen

- Samnyttjande kräver samverkan och samarbete. Identifiera vilka verksamheter som kan vara aktuella och lämpliga för att samnyttja lokaler och utemiljöer.

- En tydlig rumslig uppdelning mellan de olika verksamheterna kan underlätta samnyttjande av lokaler och utemiljöer, till exempel genom olika entréer och att samnyttjande verksamhet inte går igenom eller använder klassrum.
- Dimensionera ytor och anpassa utformningen så att det finns plats för förvaring av samnyttjande verksamhets material. Dimensionering av ytor och utformningen av utemiljöerna är också viktig, så att de klarar det ökade slitaget som samnyttjande medför.
- För att samnyttjandet ska fungera i praktiken behövs en tydlig organisation för detta där roller och ansvar är klagjorda.

## Vad är samnyttjande

Samnyttjande innebär att flera användare eller verksamheter använder samma yta, plats eller lokal, samtidigt eller vid olika tidpunkter. Samnyttjande kan vara mer eller mindre formaliserat och ske i olika utsträckning – alltifrån utlåning av lokaler till mer långtgående samarbete där olika verksamheter samordnar sitt arbete och gör gemensamma insatser i någon form, till exempel att kulturskolan samverkar med skolverksamheten. Det är inte ovanligt att samnyttjande och samverkan används som närmast synonyma begrepp. Att dela ytor medför alltid ”samverkan” i någon mån, eftersom man samsas om yta och därför behöver kommunicera och komma överens om regler för användandet.

Några vanligt förekommande exempel på samnyttjande är:

- Skollokaler hyrs eller lånas ut till föreningar, företag och allmänhet utanför skoltid. Skollokalerna kan också användas vid val, till fest och av idrotts- och kulturföreningar med mera.
- Lokaler som ägs och förvaltas av annan aktör kan nyttjas av skolan, till exempel en idrottshall.
- Friytor vid skolor och förskolor kan användas av andra grupper efter skoltid, till exempel föreningar eller en bredare allmänhet.
- Samnyttjande där skolan eller förskolan använder annans mark som utemiljö är också exempel.

## Möjligheter och utmaningar med samnyttjande

Det svenska skolaråret har 178 skoldagar. Under resterande 187 dagar samt kvällstid är skolan ofta en outnyttjad resurs i form av både lediga lokaler, idrottsplaner och övriga ytor. Förskolan har oftast öppet även under skolloven och används därför mer, men även delar av dessa lokaler kan samnyttjas med andra.

Samnyttjande innebär dock en rad rumsliga och organisatoriska utmaningar. Det finns en risk att andra verksamheter påverkar skolans eller förskolans verksamhet negativt, till exempel att skolans behov trängs undan, att det förekommer skadegörelse på skolan vid annan verksamhet eller att skolan upplevs som otrygg vid annan verksamhet. Vid samnyttjande är det därför angeläget att skolans och barnens perspektiv sätts främst, vilket ställer krav på tillräckliga ytor och tydliga gränser mellan olika aktiviteter. Samnyttjande får inte ske på bekostnad av barnens eller kärnverksamhetens behov.

## Skolan som mötesplats

Skolans rum kan ge utrymme för föreningar och verksamheter inom exempelvis kultur och fritid. Det kan handla om kulturskolan med musik, bild och drama, eller idrottsföreningar som bidrar till att skapa en meningsfull fritid. Det kan också handla om att upplåta lokalerna till det lokala föreningslivet. Skolan mitt i stadsdelen, samhället eller byn kan bli en mötesplats utanför skoltid, inte bara för eleverna utan även för föräldrar, syskon och civilsamhället. Samnyttjande kan bidra till att miljöerna blir arenor för flera samhällsfunktioner vilket bidrar till social och samhällsekonomisk hållbarhet.

Den ökade användningen av skolans eller förskolans miljöer som samnyttjande medför kan bidra till att fler människor rör sig områdena och därmed ökar tryggheten utanför skoltid och minskar risken för skadegörelse.

## Effektiv användning av mark och lokaler

Skolan och förskolan är stora och viktiga samhällsekonomiska investeringar både att bygga och att förvalta. Samnyttjande kan vara ett sätt att klara fasta kostnader och hantera rumsliga tillgångar på ett effektivt sätt. Det kan till och med vara en förutsättning för att hantera kostnader för investering och förvaltning av nyproduktion och ombyggnad av skolor, men även för att hitta mark överhuvudtaget vid förtätning.

## Lärande exempel: Samnyttjande i Svågagården i Hudiksvalls kommun

I Ängebo i Svågadalen, 7 mil nordväst om Hudiksvall, bor ca 500 invånare. Här finns Svågagården som är en stor och rymlig byggnad på närmare 4000 kvm, där skolan och förskolan samsas med äldreboende, hemtjänst, bibliotek och Folkets hus. Svågagården startades upp 1990 i byn Ängebo och utgör själva navet i samhället tillsammans med lanthandeln som finns en bit bort.

Gården bemannas utöver verksamheternas personal av en receptionist, en vaktmästare, platschefen och chefen för Ängebo Folkets hus. Platschefens tjänst innefattar rektor, hemtjänstchef, kulturchef och förskolechef.

Den ena delen av byggnaden ägs av Hudiksvallsbostäder som har äldreboende med sex tvårumslägenheter, den andra delen ägs av Folkets hus. Verksamheterna finns där på lika villkor. Detta innebär att ingen hyr in sig hos någon annan utan de utvecklades och vidareutvecklas parallellt. Samnyttjande är en grundförutsättning för det ska kunna finnas kommunal service på orten. Det hade inte burit sig ekonomiskt med skola, förskola och hemtjänst i separata lokaler.



Figur 33. Svågagården i Ängebo rymmer förutom skola, förskola och fritidshem, även äldreboende, mötesrum för kommunalnämnden, hemtjänst, Folkets hus, kyrksal och bibliotek. Samnyttjandet av lokalerna är en förutsättning för att alla verksamheter ska kunna finnas i Svågadalen och Svågagården fungerar dessutom som en mötesplats mellan generationer. Foto: Cecilia Svensson

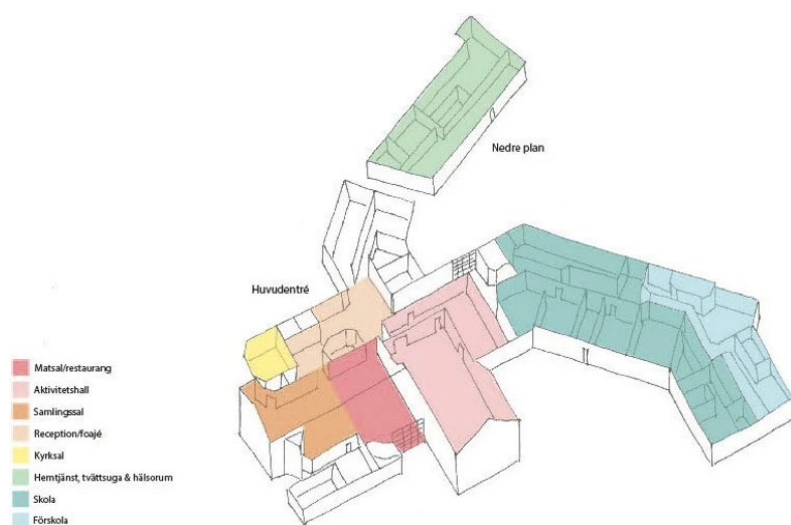
## Organisation

Svågadalen utgör en kommunal del i Hudiksvalls kommun och styrs av en egen kommunalnämnd som ansvarar för den kommunala servicen i området. Svågadalensnämnden har i uppdrag att förvalta förskola, skola, äldreomsorg samt kultur och fritid inom Svågadalen. Kommunaldelen styrs av direktvalda privatpersoner som är partioberoende. Organisationsformen med denna lokala nämnd och en platschef med övergripande ansvar för samtlig kommunal service möjliggör en flexibilitet. Tack vare de korta beslutsvägarna kan verksamheterna utvecklas utifrån och anpassas efter invånarnas önskemål och behov. Till exempel har man nyligen satt upp solcellspaneler på taket och installerat en snabbaddstolpe för elbil.

Den politiska viljan i kommunledningen är avgörande för att Svågagården ska kunna fungera. Den politiska viljan var också nödvändig för att täcka den stora initialkostnad som byggandet av Svågagården innebar. Svågagården var en stor satsning från kommunens sida, när den byggdes 1990 kostade den 40 miljoner kronor. Men genom att klassa byggnaden som ett Folkets hus sänktes fastighetsskatten.

## Verksamheterna och deras rumsliga organisation

Skolan hade år 2021-2022 19 elever i årskurserna F-6 och förskolan hade 14 barn. Det finns ett klassrum för mellanstadiet, ett klassrum för lågstadiet och en fullt utrustad trä- och metallslöjdssal. Fritidshemmet och förskolan delar lokaler, medan förskoleklassen har egna. Undervisningslokalen för hemkunskap är även personalkök och pausrum för hemtjänsten (som i övrigt har sina lokaler inklusive tvättstuga i källaren). Textilslöjdsalen används också för nämndsmöten, vilket är möjligt tack vare att alla klassrum har smart boards. Utomhus, ned mot Svåga älv, finns en lekplats för förskolan och en för skolan, vilka har utformats för att locka till användning även efter verksamhetstid. Exempelvis har skollekplatsen fått en linbana som är välanvänd på kvällar och helger.



Figur 34. Ritning över Svågagården som visar de olika delarna. Närmast huvudentrén och foajén ligger aktivitetshallen, matsalen och Folkets hus samlingsal. Genom vickväggar kan man öppna upp mellan dessa tre rum. Aktivitetshallen används också som gymnastiksal. I den högra vingen ligger skolsalar och förskola och fritids. I källarvåningen finns hemtjänstens lokaler samt tvättstuga och hälsorum. Illustration: Boverket på underlag från Svågagården

Biblioteket används av såväl skolan som allmänheten. En gång i vecka kommer också en kombinerad bokbuss och kommuninformationsbuss till Svågagården. Det finns ett fullskaligt restaurangkök och en matsal som också fungerar som restaurang för allmänheten på kvällarna. Eleverna och de äldre som bor i byggnaden äter lunch samtidigt. Aktivitetshallen i Folkets hus används för undervisning i gymnastik och idrott. Hallen och omklädningsrummen med bastu används också av allmänheten på kvällar och helger. Det går att öppna upp mellan aulan, idrottshallen och matsalen vilket utnyttjas för att ordna konserter och andra större evenemang. Folkets hus ordnar sociala och kulturella aktiviteter och exempelvis bingokvällar. I byggnaden finns också en kyrksal som hyrs av Svenska Kyrkan och utanför finns ett fristående kyrktorn enligt hälsingetradition.



Figur 35. Kommunalsnämndens sammanträdesrum fungerar också som syslöjdssal. Foto: Fredrik Röjd

### **Äldreboende och hälsorum**

Det finns sex hyresrätter (2: or) på plan två och sex trygghetsbostadslägenheter kommer att tillkomma (byggstart i november 2021). Det är inget renodlat äldreboende utan allmännyttiga lägenheter med hemtjänst. Svågagården har också ett hälsorum som finansieras av regionen. Hälsorummet bemannas av undersköterskor från hemtjänsten och där finns möjlighet att ta blodprov, blodtryck och att gå på digitala läkarbesök.

### **Vinster med samnyttjandet**

Att flera verksamheter bidrar med pengar gör att samnyttjandet kan ske på ett kostnadseffektivt sätt och är helt avgörande för att det ska kunna finnas någon verksamhet. Svågagården fungerar även som en mötesplats över generationsgränserna.

## **Samverka tidigt i processen för bra lösningar**

Grunden till samnyttjande behöver läggas i tidiga planeringsskedet, medan praktiska lösningar kan arbetas fram senare i processen. Förutsättningarna, det vill säga hinder och möjligheter för samnyttjande, skiljer sig åt från plats till plats. Lösningar behöver därför anpassas till lokala förutsättningar för att samutnyttjande ska fungera i praktiken.

Identifiera tidigt vilka verksamheter som ska samnyttja lokaler eller utemiljöer och involvera dem i gestaltungsarbetet. På så sätt kan de bidra med kunskap om logistik och lämplig placering av olika funktioner.

Att anpassa och utöka ytor för att kunna samnyttja medför ofta ett ökat investeringsbehov. Därför är det angeläget att tidigt i processen involvera berörda aktörer, klargöra kostnader och vem som ska bära dem. Annars riskerar ekonomin för genomförandet att utgöra ett hinder för att komma vidare med samutnyttjandet.

## Rumslig uppdelning av lokalerna underlättar samnyttjande

En tydlig rumslig uppdelning mellan de olika verksamheterna kan underlätta samnyttjande av lokaler och utemiljöer. Det kan handla om att byggnaden är indelad i olika sektioner som enkelt kan låsas och larmas. Därmed behöver inte hela skolans lokaler vara tillgängliga, utan vissa mer lämpade delar som exempelvis matsal, skolbibliotek och samlingslokal kan upplåtas efter skoltid. En rumslig uppdelning med olika entréer medför även att man kan undvika praktiska problem med nycklar liksom att olika verksamheter stör varandra.

Hemklassrum är inte lämpliga att samnyttja eftersom de är viktiga för elevernas känsla av tillhörighet, trygghet och sekretess vid exempelvis skyddad identitet.

### Lärande exempel: Samnyttjande på Landamäreskolan

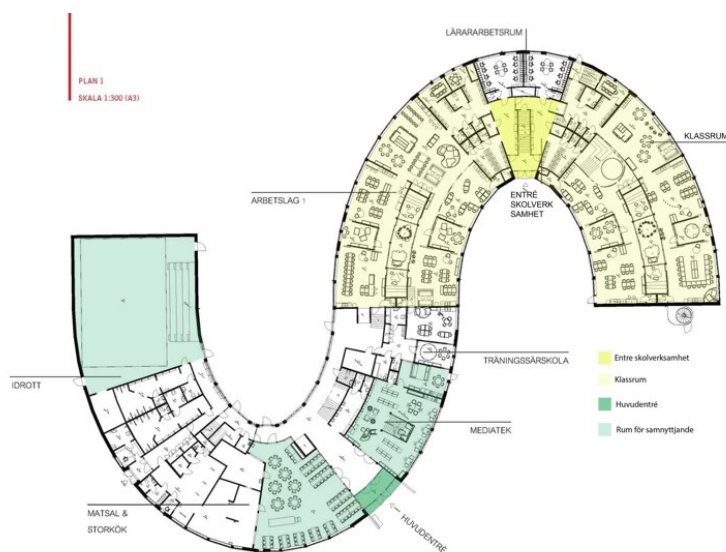
Landamäreskolan i Göteborg är en del av kommunens satsning på ”Skolan som arena” och är tänkt som en mötesplats för hela lokalsamhället. Byggnaden har en planlösning med en mer privat och en mer publik del med två separata entréer. I den privata delen finns undervisningslokalerna och i den publika delen ligger matsal, mediatek och bibliotek som kan användas av andra än skolan. Här finns också platser för läxläsning med läxhjälp samt ett familjeklassrum för elever och deras familjer. Verksamheten har en social agenda och arbetar integrerat med flera lokala samverkansprojekt. Skolan blir därmed en resurs och en mötesplats i närområdet för eleverna och deras familjer.

[Skola som arena \(på Göteborgs Stads webbplats\)](#)



Figur 36. Landamäreskolan i Göteborg är uppdelad i en mer publik del och en del enbart för skolans egen verksamhet. Närmaste i bild är entrén till den mer publika delen som rymmer allmänna funktioner som matsal, kök, konferensrum, mediatek och familjeklassrum. Till höger i bilden syns entrén till skolans egen verksamhet.

Uppdelningen av byggnaden med separata entréer underlättar utnyttjande av lokalerna och möjlighet för lokalsamhället att använda dem även kvällstid. Arkitekt: Wahlström & Steijner Arkitekter AB. Foto: Lena Jungmark/Boverket



Figur 37. Planritningen visar bottenvåningen i Landamäreskolan och vilka delar som är avsedda enbart för skolans verksamhet (den gulmarkerade delen med klassrum, lärararbetsrum och arbetslag) och vilken del som är avsedd för samnyttjande (de gröna delarna med mediatek, idrottshall och matsal med storkök). De olika delarna har olika huvudentréer och det går också att stänga av mellan dem. Illustration: Boverket på underlag från Wahlström & Steijner Arkitekter

## Dimensionera lokaler och utemiljö så att alla får plats

En viktig aspekt av samnyttjande är att miljöerna är dimensionerade och utformade för att kunna fungera för både ökad användning och en annan typ av användning. Vissa verksamheter, som kulturskolan, har behov av förvaring av utrustning som lätt kan plockas fram utan att störa den dagliga skolverksamheten. Miljön kan också behöva utformas så att den klarar ett ökat slitage. Detta gäller inte minst utemiljön.

En av de mest förekommande samverkansparterna för skolan är kulturskolan. Om kulturskolans verksamhet inryms i skolan kan de utöver bild- och musiksalar ha behov av salar med rätt akustiska förutsättningar. De har också behov av förvaringsutrymmen för kulturskolans utrustning och material. Aulan kan behöva anpassas för att kunna inrymma teaterundervisning, konserter och föreställningar. Det kan då behövas mer utrymme bakom scenen och omklädningsrum. Idrottshallen kan anpassas med speglar och lämpligt golv för att kunna bedriva dansundervisning. Det är också betydelsefullt att salar som kulturskolan använder är placerade i närhet av varandra för att undvika känslan av ensamarbete vid undervisning på eftermiddagar och kvällar. Det behöver även finnas tillgång till personalutrymmen för kulturskolans personal.

## Tydlig driftsorganisation med utpekade roller och ansvar

En tydlig organisation för hur samverkan ska ske är en nyckel för att samnyttjande ska fungera i praktiken. Ansvarsfördelningen mellan skolan och samnyttjande verksamheter, inklusive ansvariga förvaltningar, behöver vara klar. Det handlar om fördelning av kostnader och ansvar för städning, iordningsställande, skötsel, bokningar och ökade driftskostnader. Det gäller även försäkringsansvar vid eventuell skadegörelse och stölder.

### Lärande exempel: Allaktivitetshus i Malmö

Malmö stad har gjort flera satsningar på platser för unga, så kallade allaktivitetshus, som huserar i skolornas lokaler efter skoltid. När undervisningen slutar för dagen öppnas vissa lärytor upp och erbjuder olika aktiviteter utan kostnad för barn och vuxna som bor i närområdet.

### Bakgrund

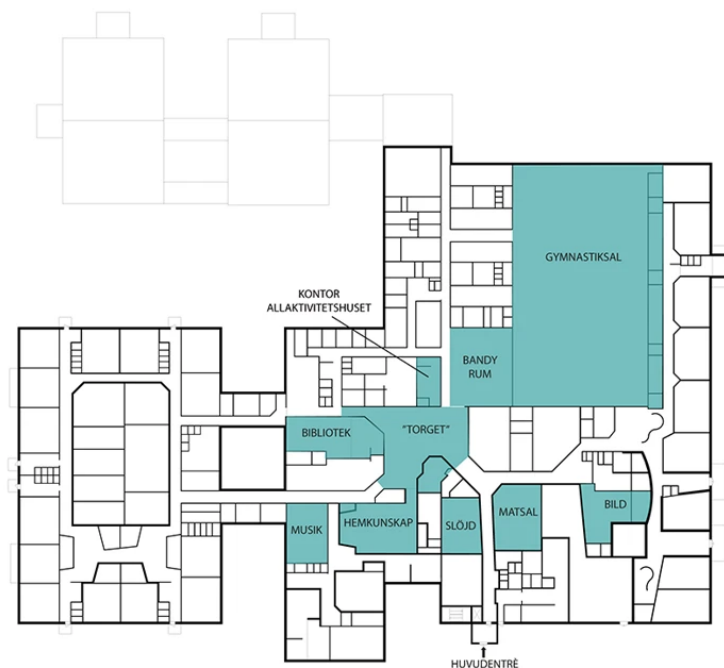
Det första allaktivitetshuset i Malmö öppnade i stadsdelen Lindängen 2011 som en del av en större, stadsövergripande satsning på social hållbarhet. I området fanns stora utmaningar med bristande social trygghet, arbetslöshet, låg fritidssysselsättning och hög kriminalitet. Allaktivitetshuset var ett sätt att hantera utmaningarna. Grundförutsättningarna var att verksamheten skulle bedrivas i skolans lokaler, att den skulle vara gratis och att den skulle attrahera en lika stor andel flickor och kvinnor som pojkar och män. Ett annat viktigt mål var att de ska vara mötesplatser över generationsgränser.

Allaktivitetshuset har gått från att vara ett projekt till att vara en etablerad verksamhet som drivs av kultur- och fritidsförvaltningen. Numera finns det tre allaktivitetshus i Malmö – utöver Lindängen finns det även i Hermodsdal och i Rosengård. Det finns också planer på att öppna ytterligare tre i stadsområde Söder under den kommande tioårsperioden.

### Fördelarna med att vara i skolans lokaler

Fördelarna med att verksamheten bedrivs i skolans lokaler är flera. Skolan ligger centralt i området och förknippas med kunskap, lärande och trygghet av de allra flesta vuxna, barn och unga. Det gör det lättare att nå ut till flickorna eftersom aktiviteterna är schemalagda direkt efter skoltid så att ingen behöver gå hem emellan. Skolan är också en socialt accepterad plats för flickorna att vara på, till skillnad från en del offentliga platser i området.

Allaktivitetshusets verksamhet kompletterar skolans verksamhet, är öppen för alla och anpassas till skolans schema.



Figur 38. Plan över Lindängeskolan i Malmö där rummen i turkos färg markerar lokaler som ofta används av allaktivitetshuset efter skoltid. Ett centralt placerat eget kontor är basen för allaktivitetshusets personal, och en viktig rumslig förutsättning för att verksamheten ska fungera på ett bra sätt. Illustration: Malmö Stad

### En verksamhet som utgår från behoven

Utbudet av aktiviteter bestäms utifrån efterfrågan från de boende i området och är unikt för varje allaktivitetshus. Den egna skolans elever prioriteras och målet är att alla elever ska komma med på någon aktivitet. Barnen kommer alltid till en aktivitet med en start- och en sluttid och med ett specifikt syfte – inte bara för att hänga.

Personalen stämmer av deltagarantalet efter hand och lyssnar av nya önskemål. Bakning och fotboll är bland de mest populära aktiviteterna, och vid behov startas ofta en grupp till för att så många som möjligt ska få plats. Det finns aldrig några kostnader eller krav på egen utrustning för att kunna vara med. Till skillnad från fritidshemmens verksamheter finns det inte heller några krav på att vårdnadshavarna ska arbeta eller studera. Det finns inte heller några anmälningskrav eller bindningstider. Vill någon träna något mer regelbundet lotsar allaktivitetshuset dem vidare mot föreningslivet.

I lokalväg behöver allaktivitetshusen halltider för idrottsaktiviteter och klassrum för andra typer av aktiviteter. De har möjlighet att använda alla skolans lokaler, men slöjdsalar och hemkunskapsalar, cafeteria och uppehållsrum tillhör de rum, utöver idrottssalar, som används oftast. Allaktivitetshusen har också ett eget kontor med en central placering i byggnaden. I några fall har även mindre byggprojekt genomförts för att kunna möta önskemålen från de boende i området, exempelvis en balettsal och en skejtpark.



Figur 39. Idrottssalen är en av de lokaler som ofta samnyttjas av Allaktivitetshuset på Hermodsdal. Foto: Dennis Petersson, Malmö stad

### **Organisationen för samnyttjande**

Allaktivitetshuset har sin egen personal som är anställda av kultur- och fritidsförvaltningen. De stöttar också skolan under skoltid och är resurser under raster. Organisatoriskt kräver allaktivitetshusens verksamhet ett kontinuerligt samarbete med kultur- och idrottsförvaltningarna, liksom regelbunden kontakt med skolledningen för att stämma av hur samnyttjandet av lokalerna fungerar. Det är idrottsförvaltningen som sköter uthyrningen av idrottshallarna. För vuxenaktiviteterna finns ingen anställd personal, utan grupperna får låna de nycklar eller taggar som behövs för att komma in. Det finns däremot anställd personal som arbetar med barn- och ungdomsaktiviteterna. Tidigare elever fungerar ofta som volontärer och står för exempelvis barnpassning under vuxenaktiviteter eller organiserar egna aktiviteter.

[Allaktivitetshus i Malmö \(Malmö stads webbplats\)](#)

## **Relaterad information**

### **På andra webbplatser**

[Lunneblad, J. Utsatthetens mervärde. En studie av ”Skolan mitt i byn” i ett socialt utsatt område. 2019 \(PDF på Diva-portals webbplats\). Hämtad 2021-05-26](#)

[Plan för samhällservicens markbehov i Malmö \(på Malmö stads webbplats\)](#)

[Rapporten Samnyttjande – problem eller möjlighet \(PDF på White Arkitekters webbplats\)](#)

[Rapporten Samnyttjande av offentlig service \(PDF på Göteborgs stads webbplats\)](#)

## 7 Samnyttjande av allmän plats



Figur 40. Illustration: Angelica Åkerman/Boverket

En vanlig strategi i kommunerna är att låta förskolor och skolor samnyttja allmän plats som parker och grönområden. Om förskolor placeras i bottenvåningen av flerfamiljshus kan bostadsgården behöva delas med förskolan. Att samnyttja utemiljöer som inte primärt är avsedda för skola och förskola innebär både vinster och utmaningar.



Figur 41. Parker och grönområden är mycket bra kompletterande utemiljöer till den egna gården. Slutspelsparken i Lund har en aktivitetsbaserad och samtidigt robust utformning för att tåla en hög användningsgrad. De gröna kullarna styr rörelsestråk och vyer, vilket stimulerar aktivitet och lek samtidigt som de kan skapa avskildhet och ro. Landskapsarkitekt: Fojab. Foto: Werner Nystrand

### Att tänka på vid gestaltningen

- Allmänna platser som parker och grönområden som ska användas av förskola och skola behöver planeras och utformas så att de fungerar för både verksamhetens och för allmänhetens behov.
- Det behövs en nära dialog mellan förvaltningarna som ansvarar för drift och underhåll av allmän plats respektive för skolfastigheter och skolverksamhet. Om parken eller grönområdet är planlagd som allmän plats kan dock inte skolan krävas på ersättning för slitage.

- Bostadsgårdar som ska användas som utemiljö för förskola behöver gestaltas med särskild omsorg och vara extra rymliga så att konflikter inte uppstår mellan de boende och förskolan.

## Möjligheter och utmaningar med samnyttjande av parker och grönområden som utemiljö för skolor och förskolor

Parker och grönområden är mycket bra kompletterande utemiljöer till den egna gården. Ett flertal kommuner har en strategi att lokalisera förskolor och skolor i närheten av parker och grönområden för att kunna samnyttja dessa miljöer. Dels för att ge mer liv till parkerna och använda dem mer dagtid, dels för att kompensera för egna små utemiljöer eller komplettera med andra värden. Oavsett den egna förskolegårdens eller skolgårdens storlek är det alltid värdefullt att ha närliggande parker och grönområden för promenader, utflykter, rekreation och undervisning.

### Allmän plats är till för allmänheten

En utmaning med denna typ av samnyttjande är att parker och grönområden ofta är planlagda som allmänna platser. Allmänna platser ska vara tillgängliga för allmänheten i stort, parker och grönområden ska tillgodose allmänhetens behov av gröna och rekreativa miljöer och kan inte förbehållas exempelvis skolbarnen. Stora grupper av barn som förskoleavdelningar och skolklasser kan leda till att andra besökare trängs undan och upplever att parken är mer till för just dessa barn än för allmänheten.

Nedanstående rapporter beskriver hur allmän plats skulle kunna samnyttjas av förskolor:

[Masthuggskajen: Samnyttjan och barns friytor i den täta staden – Kunskapssammanställning \(på Sharing cities webbplats\)](#)

[Samnyttjande av park för förskola \(PDF på Malmö stads webbplats\)](#)

#### Vad är allmän plats och vad gäller?

Enligt PBL 1 kap 4§ definieras allmän plats som en gata, en väg, en park, ett torg eller ett annat område som enligt en detaljplan är avsett för ett gemensamt behov. I en detaljplan beslutar kommunen om vilka områden som ska vara allmän plats. Huvudregeln är att kommunen är huvudman för allmän plats, men huvudmannskapet kan om det finns särskilda skäl planläggas som enskilt, vanligtvis sköts den då av en samfällighetsförening. En allmän plats med kommunalt huvudmannskap får inte stängas av för allmänheten mer än tillfälligtvis, till exempel vid en konsert eller liknande.

För allmänna platser där kommunen är huvudman ska det i planen anges hur platsen ska användas och utformas. På platser med enskilt huvudmannaskap, är det huvudmannen som avgör hur den allmänna platsen ordnas, upplåts och underhålls.

Plan- och bygglag (2010:900) 4 kap. 4, 8 §§



Figur 42. På Hyllievångsskolan och Iduns förskola i Malmö ligger utemiljöerna i direkt anslutning till stadsdelsparken. Ett svackdike för dagvatten markerar gränsen mellan de olika miljöerna, men bryggor över diket gör det lätt för skolan och förskolan att använda parken. Arkitekt: Liljewall arkitekter. Landskapsarkitekt: Sweco Architects. Foto: Ulrika Åkerlund/Boverket

### Utmaningar för verksamheten

Användning av parker som friytor kan också göra det svårt för pedagoger att uppfylla sitt uppsiktsansvar för barnen. Parker och grönområden är i regel inte anpassade till de pedagogiska verksamheternas behov. En park är sällan fysiskt avgränsad på samma sätt som en skolgård eller förskolegård. Detta kräver en ökad kontroll och större närvaro av pedagoger och personal för att kunna säkerställa att barn inte kommer bort eller skadar sig. Ofta kan de offentliga ytorna inte användas i slutet av dagen då det är färre personal och man alltid måste vara två utanför förskolans egen tomt.

### Ökade kostnader för drift och förvaltning av allmän plats

Förskolor och skolors nyttjande av allmän plats som friytor bidrar också till ett ökat slitage och därmed ökade kostnader för underhåll för den förvaltning som sköter parkerna. Om kommunen är huvudman för den allmänna platsen ska drift och förvaltning av platsen finansieras genom skattemedel. Detta innebär att kommunen inte kan sluta avtal med exempelvis en fristående förskola eller skola som ska nyttja parken som friyta

för lek och utevistelse. Den ökade kostnaden för skötsel, som en följd av ökat slitage, får kommunens parkförvaltning eller motsvarande stå för. Här behövs ett nära samarbete med parkförvaltningen så att kommunen kan ta höjd för ökade skötselkostnader.

## Samnyttjande av bostadsgårdar för förskolor

Vid förskola i bottenvåningen av ett flerfamiljshus behöver gården utformas med särskild omsorg för att få en utemiljö som fungerar för både de boende och för förskolan. Barnen behöver sin egen yta som kan utformas utifrån förskolans behov och i tillräcklig storlek för att även tåla slitage. Det handlar också om trygghet för barnen att ha en egen gård som inte behöver delas med andra.

Om förskolans utemiljö måste placeras på bostadsgården behöver man beakta att barnens lek genererar mycket ljud som kan förstärkas när det studsar mellan väggarna på en innergård.

För att kunna få en bra gård med naturlig skugga är det avgörande att det inte ligger ett parkeringsgarage under gården eftersom det då inte är möjligt att plantera större växtlighet eller träd.



Figur 43. Utemiljö vid förskola på en bostadsgård till ett flerfamiljshus riskerar att bli alltför liten och hårdgjord. Foto: Emelie Brunge

## Relaterad information

### På andra webbplatser

[Rapporten Samnyttjande – problem eller möjlighet \(PDF på White Arkitekters webbplats\)](#)

[Rapporten Samnyttjande av offentlig service \(PDF på Göteborgs stads webbplats\)](#)

## 8 Flexibilitet och omställbarhet



Figur 44. Illustration: Angelica Åkerman/Boverket

En utmaning i samhällsplaneringen är att möta den varierande efterfrågan på utbildningsplatser i förskola och skola. Många kommuner eftersträvar därför en mer flexibel utformning av både lokaler och utemiljö som tillåter anpassning till förändringar i behovet. Det kan vara en byggnad som går att komplettera med ytterligare delar vid behov.



Figur 45. Svågagården i Hudiksvalls kommun är ett nav för hela lokalsamhället. Utöver förskola och skola inrymmer byggnaden en rad olika funktioner, bland annat en matsal som kvällstid fungerar som restaurang. Vikväggarna på båda sidor kan öppnas upp för att skapa kontakt med intilliggande samlingssal och idrottssal. Läs mer om Svågagården under rubriken Samnyttjande av förskolans och skolans miljöer i denna vägledning. Foto: Cecilia Svensson

### Att tänka på vid gestaltningen

Det finns flera delar du behöver tänka på vid gestaltningen:

- Inte bara byggnaden utan även utemiljön behöver förberedas och ha tillräcklig kapacitet för en eventuell utbyggnad eller omställning.
- Omställbara lokaler medför inte alltid en lägre kostnad eftersom lokalerna ändå behöver dimensioneras utifrån den mest krävande verksamheten över tid, vilket kan medföra stora kostnader.
- En genomtänkt placering av installationerna är ett sätt att skapa en stomstruktur som klarar av viss förändring över tid utan omfattande ombyggnader.

## Behovet av omställbarhet över tid

I genomsnitt är omkring hälften av alla kommunens lokaler tillägnade skolverksamhet, och ungefär en femtedel av skolpengen tillägnas skollokaler. Byggnader och utemiljöer för skola och förskola utgör alltså en väsentlig del av kommunens fastigheter och är en stor utgiftspost i verksamhetens budget. Det är därför angeläget att hitta kostnadseffektiva lösningar och möjlighet att ställa om över tid till olika kommunala verksamheter.

Behovet av utbildningsplatser varierar över tid med demografin. I ett nytt bostadsområde kan behovet minska allteftersom barnen växer upp och börjar i skolor längre bort. När en äldre generation sedan flyttar ut och nya barnfamiljer flyttar in ökar behovet av platser i förskola och låg- och mellanstadium igen. Förtätning med tillskapande av nya bostäder kan också påverka behovet. Det är en utmaning att möta dessa demografiska förändringar och ha både tillräcklig kapacitet i lokalerna och samtidigt ha en effektiv användning av de lokaler som finns. Tomma lokaler innebär en ekonomisk förlust. (SKR, 2013)

## Vad är flexibla och omställbara lokaler

Flexibilitet innefattar verksamhetens egna möjligheter att förändra sina lokaler utifrån sina behov, alltifrån över dagen till mellan läsår. Flexibla lokaler kräver inga byggnadstekniska anpassningar för att kunna fungera för olika ändamål vid olika tidpunkter.

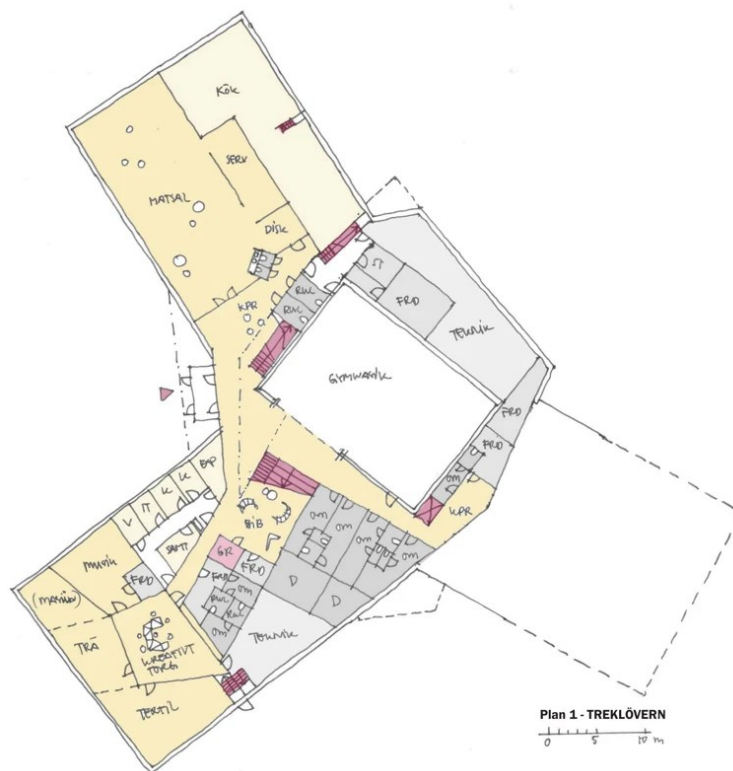
Omställbarhet handlar om att på längre sikt ändra användningen av lokaler och innefattar exempelvis att ställa om lokalerna till annan verksamhet till exempel från förskola till grundskola, från grundskola till gymnasium, eller från skola till kontor.

## Dimensionera fastigheten för en möjlig utbyggnad

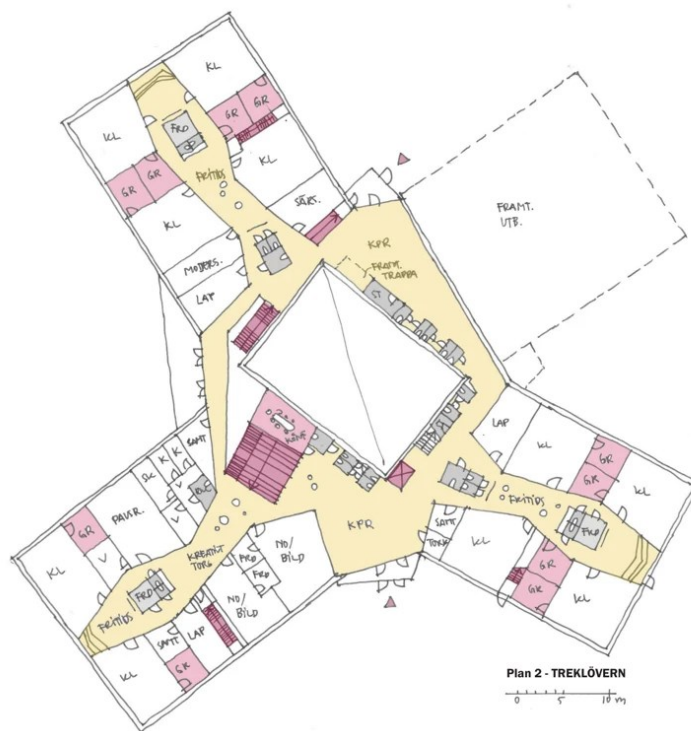
Ytterligare en möjlighet är att redan från start planera för utbyggnadsmöjligheter, till exempel att kunna komplettera med en flygelbyggnad eller motsvarande som ger ytterligare platser. Detta blir bäst om man redan från start tänker till när det gäller placering, utformning och dimensionering av gemensamma funktioner och teknisk försörjning. Att ta höjd för en framtida utbyggnad innebär ofta en något dyrare byggnad initialt, men samtidigt att relativt billigt kunna utöka kapaciteten längre fram när förändrade behov uppstår.

Vissa kommuner har redan vid nybyggnation av grundskolor planerat så att vissa delar kan användas till förskola. Det har den fördelen att hela byggnaden nyttjas från dag ett även om skolan vid inflyttningen inte har behov av allt utrymme själv.





Figur 47. Skogomeskolans entréplan inrymmer administration, specialsalar, matsal, kök, bibliotek och idrottssal. Arkitekt: Liljewall. Illustration: Liljewall



Figur 48. En trappa upp finns hemvisterna – en i vardera vinge. Den fjärde vingen är tänkt att byggas den dag behovet av ytterligare skolplatser uppstår. Arkitekt: Liljewall. Illustration: Liljewall

## Flexibel inredning och tolerant stomstruktur skapar förutsättningar för omställbarhet

Ur ett hållbarhetsperspektiv ska förskolan eller skolan kunna nyttjas under lång tid och därför inte vara känslig för förändring. Det är en stor utmaning att optimera för dagens behov och samtidigt kunna anpassa framtida krav och restriktioner som en ny läroplan, förändrade barn- eller elevgrupper eller omställning av personalresurser.

Ett sätt att hantera detta är genom en smart och föränderlig inredning tillsammans med en tolerant stomstruktur, så som samlade installationer och möjlig flytt av innerväggar. Även tillgång till vatten och avlopp i flera rum ökar valmöjligheten av användningsområde. (SKR, 2013)

## Paviljonger som tillfälliga och flexibla lösningar

I tillväxtkommuner är det ett återkommande problem att skolorna saknar kapacitet att möta det ökade behovet av platser i skola och förskola. Detta kan resultera i temporära lösningar som paviljonger för att klara topparna. Det finns både fördelar och nackdelar med paviljonger och det gäller att hitta en lösning som passar verksamheten.

Paviljonger ska uppfylla samma funktionskrav som permanenta byggnader och behöver tidsbegränsat bygglov för att få lov att placeras. En risk är att det tillfälliga behovet visar sig vara mer permanent och att det då är svårt att ta bort paviljongerna igen som planerat. En tillfällig paviljong kan med tidsbegränsat bygglov vara i drift i tio år med möjlighet till förlängning med max fem år (PBL 9 kap 33 §), vilket motsvarar ett barns hela tid i förskola och grundskola. Paviljonger har fördelen att de är flexibla att placera, medan planlösningarna kan vara svårare att anpassa efter verksamhetens varierande behov. Placeringen av paviljongen kan också påverka dagsljus och ventilation samt tillgången till en bra utemiljö.

Om paviljonger används för att klara tillfälliga befolkningstoppar eller för att evakuera vid ombyggnad är det viktigt att tänka på den påverkan de kan få på en befintlig utemiljö. Paviljonger för förskola eller skola placeras inte sällan på skolgården eller på närliggande fotbollsplaner, vilket minskar barnens tillgängliga friyta. Paviljonger för förskola placeras ibland i parker, där de då tar upp allmän plats.

## Lärande exempel: Tågets förskola i Stångby

Det finns exempel på väl fungerande verksamheter i paviljonger. Tågets förskola i Stångby utanför Lund består av paviljongbyggnader i ett större grönområde som har utformats som en rik och varierad utemiljö för förskolans verksamhet. Gården är anlagd med låg budget med mycket grönska av pilbuskage, odlingsbäddar och platser som barn och personal

själva har byggt. Förskolan har en uttalad policy att inte ha prefabricerade lekredskap och har i stället byggt egna lekställen utifrån barnens önskemål och med hjälp av föräldrarna.



Figur 49. Utemiljön vid förskolan Tåget i Stångby. Landskapsarkitekt: Jungmark landskapsarkitektur. Foto: Lena Jungmark/Boverket

## Ekonomiska aspekter av flexibilitet har olika tidsperspektiv

En viktig aspekt är vilken tidshorisont flexibiliteten ska omfatta. Svaret beror på vem som tillfrågas. En arkitekt eller fastighetsägare föreställer sig byggnadens livslängd, medan en rektor eller politiker antagligen har ett kortare perspektiv. För att tillåta goda förutsättningar för omställning och flexibilitet behöver någon form av samsyn eftersträvas. Tio år är en relativt vanlig tidshorisont inom lokalförsörjningsplanering. Samtidigt står de flesta byggnader betydligt längre än så. Styrande för valet att verkställa en omställning kan också vara avskrivningstider på genomförda investeringar. Det kan vara billigare att ställa om en äldre, redan avskriven lokal jämfört med en nybyggd med stora bokförda värden.

Flexibla och omställbara lokaler blir oftare dyrare initialt än skräddarsydda och mindre anpassningsbara lokaler. Det beror på att den mest krävande verksamheten blir dimensionerande för alla lokaler och en viss överkapacitet (i form av överytor, installationer och teknik) därmed byggs in, vilket all verksamhet inte drar nytta av. Kommunen eller byggaktören behöver därför bedöma om en sådan merkostnad är rimlig, eller om andra alternativ är mer lämpliga.

## Referenser

[Flexibla grundskolor – utformning av kommunala grundskolor för förändringsbara behov \(på SKR:s webbplats\)](#)

## Relaterad information

### På Boverket

[Om tidsbegränsat bygglov](#)

### På andra webbplatser

[Funktionsprogram för förskola \(rapport på Sverige Kommuner och Regioners webbplats\)](#)

## Bilaga 1 – Utdrag ur författningar

I bilagan finns utdrag från de författningar som gällde när vägledningen publicerades som pdf.

### Utdrag ur plan- och bygglagen (2010:900)

#### **1 kap. 1 §**

I denna lag finns bestämmelser om planläggning av mark och vatten och om byggande. Bestämmelserna syftar till att, med hänsyn till den enskilda människans frihet, främja en samhällsutveckling med jämlika och goda sociala levnadsförhållanden och en god och långsiktigt hållbar livsmiljö för människorna i dagens samhälle och för kommande generationer.

#### **4 kap. 4 §**

Trots 2 och 3 §§ behöver reglering inte göras med en detaljplan, om tillräcklig reglering har gjorts med områdesbestämmelser.

#### **4 kap. 8 §**

I en detaljplan får kommunen bestämma

1. hur allmänna platser som är särskilt värdefulla från historisk, kulturhistorisk, miljömässig eller konstnärlig synpunkt ska skyddas, och
2. hur allmänna platser som har enskilt huvudmannskap ska användas och utformas. *Lag (2014:900).*

#### **8 kap. 9 §**

En obebyggd tomt som ska bebyggas med en byggnad ska ordnas på ett sätt som är lämpligt med hänsyn till stads- eller landskapsbilden och till natur- och kulturvärdena på platsen. Tomten ska ordnas så att

1. naturförutsättningarna så långt möjligt tas till vara,
2. betydande olägenheter för omgivningen eller trafiken inte uppkommer,
3. det finns en lämpligt belägen utfart eller annan utgång från tomten samt anordningar som medger nödvändiga transporter och tillgodoser kravet på framkomlighet för utryckningsfordon,
4. det på tomten eller i närheten av den i skäligen utsträckning finns lämpligt utrymme för parkering, lastning och lossning av fordon,
5. personer med nedsatt rörelse- eller orienteringsförmåga ska kunna komma fram till byggnadsverk och på annat sätt använda tomten, om det med hänsyn till terrängen och förhållandena i övrigt inte är orimligt, och
6. risken för olycksfall begränsas.

Om tomten ska bebyggas med byggnadsverk som innehåller en eller flera bostäder eller lokaler för fritidshem, förskola, skola eller annan jämförlig verksamhet, ska det på tomten eller i närheten av den finnas tillräckligt stor friyta som är lämplig för lek och utevistelse. Om det inte finns tillräckliga utrymmen för att ordna både friyta och parkering enligt första stycket 4, ska man i första hand ordna friyta.





Boverket

Box 534, 371 23 Karlskrona  
Telefon: 0455-35 30 00  
Webbplats: [www.boverket.se](http://www.boverket.se)