



Boverkets byggregler Bostadsutformning

Vägledning från PBL kunskapsbanken
(före 1 juli 2026)

Titel: Boverkets byggregler Bostadsutformning – Vägledning från PBL
kunskapsbanken (före 1 juli 2026)
Utgivare: Boverket, juli, 2026

Om vägledningens aktualitet

Denna vägledning avser Boverkets byggregler (BBR) i den lydelse och struktur som gällde från och med den 1 december 2025, i den utsträckning reglerna var tillämpliga under övergångsperioden. Den omfattar ärenden som påbörjats efter den 1 december 2025 och där BBR enligt övergångsbestämmelserna fick tillämpas. Vägledningen utgår från kopplingen till 9 kap. i plan- och bygglagen (PBL) i dess dåvarande lydelse.

Den 1 december 2025 trädde förändringar i kraft i regelverket, främst i 9 kap. PBL.

Publikationen uppdateras inte. Den var tidigare publicerad som webbtex t i PBL kunskapsbanken under perioden januari 2017-juni 2026 och ges nu ut i oförändrad form som en arkiverad vägledning.

Vägledningen var relevant under perioden från och med den 1 december 2025 till och med den 30 juni 2026. BBR gällde till och med den 30 juni 2026. Därefter upphörde övergångsbestämmelserna att gälla.

Innehållsförteckning

Om vägledningens aktualitet.....	3
Om vägledningen.....	5
Hitta till föreskrifterna och konsekvensutredningarna	5
Hitta till lagar och förordningar	5
Boverket nya byggregler	5
Bostadsutformning	6
Regler om lämplighet för sitt ändamål.....	6
Utformningskrav och tekniska egenskapskrav.....	7
Dimensionering, disponering, funktioner och bostadskomplement ..	7
Olika regler beroende på bostadsstorlek	8
Bostäder i flera plan	9
Hör nära samman med tillgänglighet och användbarhet	10
Webbutbildning.....	10
Relaterad information.....	10
Studentbostäder	11
Inledning.....	11
Studentbostäder om högst 35 m ² utan gemensamma delar.....	11
Dagsljus och solljus i studentbostäder	13
Mer om regler för studentbostäder	13
Ändring av byggnad till studentbostad	14
När studentbostad blir annan bostad	14
Relaterad information.....	15
Bostäder med gemensamma delar	16
Bostäder avsedda för en person med gemensamma utrymmen	16
Andra bostäder med gemensamma utrymmen.....	18
Relaterad information.....	18

Om vägledningen

Vägledningen innehåller information om äldre byggregler (BBR) om bostadsutformning och förklarar samband mellan reglerna och sätter in byggreglerna i ett sammanhang med plan- och bygglagen som grund. Syftet med vägledningen är att öka förståelsen för reglerna och underlätta tillämpningen av reglerna.

Hitta till föreskrifterna och konsekvensutredningarna

När BBR ändras tas en konsekvensutredning fram. I konsekvensutredningen beskrivs ändringarna i reglerna, motivet till ändringarna och konsekvenserna av ändringarna. Här kan du ta del av konsekvensutredningar för olika versioner av BBR.

Senaste versionen av BBR (från 2011):

[Boverkets byggregler - föreskrifter och allmänna råd. BFS 2011:6 \(i Boverkets författningssamling\)](#)

Hitta till lagar och förordningar

I vägledningen görs hänvisningar till paragrafer i blå rutor. För att ta del av den lydelse som gällde vid tidpunkten för vägledningens omarbetning till pdf i juni 2026 hänvisas till Svensk författningssamling (SFS).

[Svensk författningssamling \(på Regeringskansliets webbsida\)](#)

Boverket nya byggregler

Den 1 juli 2025 började Boverkets nya byggregler att gälla. Under en övergångstid fram till och med 30 juni 2026 kan byggherren välja att använda Boverket byggregler (BBR).

[Nya byggregler](#)

Bostadsutformning

Regler om vilka funktioner som ska finnas i en bostad, möjligheter att sammanföra vissa funktioner i gemensamma utrymmen och om bostadskomplement finns i Boverkets byggregler, BBR. Reglerna handlar om den lägsta nivån för att få en fungerande bostad. Kraven på bostadsutformning innehåller både utformningskrav och tekniska egenskapskrav. Utformningskraven prövas vid bygglovets medan de tekniska egenskapskraven behandlas vid tekniskt samråd och startbesked.

Ny PBL från 1 december 2025

Från och med den 1 december 2025 började nya regler i plan- och bygglagen att gälla. Vägledningen på denna sida har inte uppdaterats med hänsyn till nämnda regeländringar. De hänvisningar som görs i vägledningen avser alltså de regler i plan- och bygglagen som gällde innan den 1 december 2025. Boverket arbetar med att uppdatera vägledningen och kommer då även att ta hänsyn till kommande följdändringar i plan- och byggförordningen.

Nya byggregler från 1 juli 2025

Den 1 juli 2025 började nya byggregler att gälla.

[Nya byggregler](#)

Denna sida ger vägledning om Boverkets äldre byggregler, BBR, eller Boverkets konstruktionsregler, EKS. Under en övergångstid fram till och med 30 juni 2026 kan byggherren välja att använda dessa äldre regler.

Regler om lämplighet för sitt ändamål

Regler om lämplighet för sitt ändamål finns i 8 kap. 1 § 1 och 4 § 7 plan- och bygglagen, PBL och 3 kap. 1 och 16-17 §§ plan- och byggförordningen, PBF. Det finns också regler om detta för uppförande av bostäder i avsnitt 3:2 BBR och för ändring av bostäder i avsnitt 3:52. Reglerna om lämplighet för sitt ändamål är i BBR begränsade till att gälla utformning av permanenta bostäder. Notera att till exempel tillfälligt anläggningsboende inte är att betrakta som bostäder. Inte heller hotell är att betrakta som bostäder. Reglerna i BBR om bostadsutformning gäller därför inte för tillfälliga anläggningsboenden och hotell.

Plan- och bygglag (2010:900) 8 kap. 1, 4 §§

Plan- och byggförförordning (2011:338) 3 kap. 16, 17 §§

Utformningskrav och tekniska egenskapskrav

Bostadsutformningskraven i BBR innehåller både utformningskrav och tekniska egenskapskrav. I inledningen till avsnitt 3:2 förtydligas vad som är regler till utformningskrav, tekniska egenskapskrav eller bådadera. För att underlätta för läsarna har Boverket dessutom tagit fram ett stöddokument som med olika färgsättning och stil skiljer på vad som är vad. Ta del av stöddokumentet under rubriken "Dokument" i "Relaterad information".

Utformningskraven prövas vid bygglov. Om det är åtgärder som inte kräver bygglov men kräver anmälan gäller i stället att utformningskraven bedöms inför startbeskedet.

[Lov och anmälningsplikt](#)

De tekniska egenskapskraven hanteras vid tekniskt samråd och startbesked. Det som är granskat i bygglov får inte tas upp igen inför startbesked.

Plan- och bygglag (2010:900) 9 kap. 4 a §

Plan- och byggförförordning (2011:338) 6 kap. 5 §

Dimensionering, disponering, funktioner och bostadskomplement

Bostäder ska dimensioneras och disponeras med hänsyn till sin långsiktiga användning. Bostäderna ska också inredas och utrustas med hänsyn till sin långsiktiga användning.

I PBF och avsnittet om bostadsutformning i BBR ställs krav på vissa funktioner som ska kunna tillgodoses i bostaden. Det ställs också krav på bostadskomplement.

Det finns en bostadsutformningsstandard, SS 91 42 21:2006, med dimensionerande mått och inredningslängder som det hänvisas till i allmänna råd i BBR.

Plan- och byggförförordning (2011:338) 3 kap. 1 §

Plan- och byggförförordning (2011:338) 3 kap. 17 §

Boverkets byggregler (2011:6) – föreskrifter och allmänna råd – avsnitt 3:22

Boverkets byggregler (2011:6) – föreskrifter och allmänna råd – avsnitt 3:23

Olika regler beroende på bostadsstorlek

Det finns bostadsutformningsregler för följande typer av bostäder

- bostäder större än 55 m² (avsnitt 3:222)
- bostäder större än 35 m² och högst 55 m² (avsnitt 3:223)
- bostäder om högst 35 m² (avsnitt 3:224)
- studentbostäder om högst 35 m² (avsnitt 3:225)
- bostäder med gemensamma utrymmen (avsnitt 3:226)
- bostäder avsedda för en person med gemensamma utrymmen (avsnitt 3:227)
- särskilda boendeformer för äldre (avsnitt 3:228).

Bostäder större än 55 m² ska utformas med hänsyn till det antal personer som de är avsedda för. I bostaden bör det finnas plats för parsäng i minst ett rum, eller avskiljbar del av ett rum, för sömn och vila. Men det finns möjlighet att utforma en bostad utan plats för parsäng, om det är motive- rat utifrån bostadens avsedda användning. Det kan till exempel vara en bostad avsedd för flera studenter.

Boverkets byggregler (2011:6) – föreskrifter och allmänna råd – avsnitt 3:222

Bostäder större än 35 kvadratmeter men högst 55 kvadratmeter ska utfor- mas med hänsyn till sin storlek. Grundkravet i bostadsutformningsreg- lerna är att det ska finnas rum eller avskiljbar del av rum för daglig sam- varo, sömn och vila och matlagning. Det innebär att om man inte från början har egna separata rum för de tre olika funktionerna daglig sam- varo, sömn och vila samt matlagning så måste funktionerna vara möjliga att skilja av för att bli egna separata rum. Det handlar då om att de tre funktionerna var för sig och som enskild funktion utan andra funktioner kan avskiljas. Funktionen måltider får vara i samma avskiljbara del som funktionen matlagning eftersom dessa två funktioner ska vara i närheten av varandra. För bostäder större än 35 kvadratmeter men högst 55 kvadratmeter räcker det dock att antingen funktionen sömn och vila eller funktionen matlagning är en avskiljbar del av ett rum. Det vill säga att det ska gå att skilja av antingen ett kök eller ett sovrum. Funktionen daglig samvaro ska i enlighet med grundkraven finnas i rum eller avskiljbar del av rum. En avskiljbar del av ett rum ska ha fönster mot det fria och ska med bibehållen funktion kunna avskiljas med väggar från resten av rum- met.

Boverkets byggregler (2011:6) – föreskrifter och allmänna råd – avsnitt 3:223

Boverkets byggregler (2011:6) – föreskrifter och allmänna råd – avsnitt 3:22

Bostäder om högst 35 m² ska också utformas med hänsyn till sin storlek. Men i dessa bostäder får funktionerna daglig samvaro samt sömn och vila överlappa varandra helt eller delvis. Det räcker att det finns utrymme för en säng som också kan användas som soffa. Det finns inget krav på avskiljbarhet i en sådan här bostad, det vill säga alla funktioner utom hygien får finnas i ett och samma rum utan att kunna skiljas av. Det behöver därför bara finnas ett fönster. I det allmänna rådet anges hur mycket köksinredning och utrymmen för förvaring som behövs i den här typen av bostad.

Boverkets byggregler (2011:6) – föreskrifter och allmänna råd – avsnitt 3:224

Det finns särskilda regler för studentbostäder i BBR avsnitt 3:225.

Bostäder i flera plan

I en bostad som har flera plan behöver endast entréplanet vara tillgängligt. I avsnitt 3:221 BBR anges vad som behöver finnas på entréplanet. Syftet med denna regel är bland annat att det ska vara möjligt att bo kvar även om en boende får nedsatt rörelse- eller orienteringsförmåga, tillfälligt eller bestående.

Boverkets byggregler (2011:6) – föreskrifter och allmänna råd – avsnitt 3:221

BBR 3:147

I regeln räknas det upp vilka funktioner som minst ska finnas på entréplanet. Det ska alltid finnas hygienrum på entréplanet och det ska vara tillgängligt och användbart enligt avsnitt 3:146. Kraven på de övriga funktionerna är däremot i de flesta fall lägre än de generella kraven enligt avsnitt 3:22. Exempel på det är att avskiljbar sängplats inte behöver vara ett rum eller en avskiljbar del av ett rum för sömn och vila. Det ska finnas plats för säng som kan skärmas av med draperi eller skärm.

Boverkets byggregler (2011:6) – föreskrifter och allmänna råd – avsnitt 3:146

Ett annat exempel på de lägre kraven på entréplanet är om köket finns på annat plan så ställs det bara krav på möjlighet till matlagning på entréplanet. Det innebär att man ska kunna laga mat, förvara mat och diska på entréplanet. Det räcker inte att det bara är förberett för funktionen matlagning. Köksförvaring innebär att det ska finnas plats för förvaring av husgeråd, torra varor och av kyld mat. Det finns inte mer detaljerade angivelser om exempelvis mått för denna funktion, den kan lösas på olika sätt.

De funktioner som ska finnas i en bostad enligt 3:22 BBR men som inte finns på entréplanet ska i stället finnas på något av de övriga planen i bostaden. Om det inte finns ett fullvärdigt kök i entréplanet så måste fullvärdigt kök finnas på annat plan. Det kan också handla om att man på entréplanet endast har en avskiljbar sängplats, då ska man dessutom på annat plan ha rum eller avskiljbar del av rum för sömn och vila.

Hör nära samman med tillgänglighet och användbarhet

Bostadsutformningsavsnittet hör nära samman med avsnittet 3:1 i BBR om tillgänglighet och användbarhet för personer med nedsatt rörelse- eller orienteringsförmåga. Det är lämpligt att läsa bostadsutformningsavsnittet tillsammans med avsnittet om tillgänglighet och användbarhet.

Webbutbildning

I webbutbildningen "Utformningskrav och tekniska egenskapskrav – lämplighet för sitt ändamål och tillgänglighet" får du lära dig mer om kraven.

[PBL Akademin \(webbutbildning\)](#)

Relaterad information

På Boverket

[Boverkets byggregler \(2011:6\) - föreskrifter och allmänna råd \(i Boverkets författningssamling\)](#)

På andra webbplatser

[Plan- och bygglag \(2010:900\) \(på Sveriges riksdags webbplats\)](#)

[Plan- och byggförordning \(2011:338\) \(på Sveriges riksdags webbplats\)](#)

Dokument

[Vägledning Utformningskrav respektive tekniska egenskapskrav \(PDF, 342 kB\)](#)

Studentbostäder

För studentbostäder är kraven på areor och inredning lägre än för övriga bostäder i Boverkets byggregler, BBR. Det innebär att en studentbostad kan ha mindre boarea än övriga bostäder.

Ny PBL från 1 december 2025

Från och med den 1 december 2025 började nya regler i plan- och bygglagen att gälla. Vägledningen på denna sida har inte uppdaterats med hänsyn till nämnda regeländringar. De hänvisningar som görs i vägledningen avser alltså de regler i plan- och bygglagen som gällde innan den 1 december 2025. Boverket arbetar med att uppdatera vägledningen och kommer då även att ta hänsyn till kommande följdändringar i plan- och byggförordningen.

Nya byggregler från 1 juli 2025

Den 1 juli 2025 började nya byggregler att gälla.

[Nya byggregler](#)

Denna sida ger vägledning om Boverkets äldre byggregler, BBR, eller Boverkets konstruktionsregler, EKS. Under en övergångstid fram till och med 30 juni 2026 kan byggherren välja att använda dessa äldre regler.

Inledning

Det finns särskilda regler för studentbostäder i BBR. En studentbostad är en bostad avsedd för studerande på universitet, högskola, annan eftergymnasial utbildning eller vuxenutbildning.

Boverkets byggregler (2011:6) – föreskrifter och allmänna råd – avsnitt 1:6

Studentbostäder om högst 35 m² utan gemensamma delar

I en studentbostad om högst 35 m² kan funktionerna daglig samvaro, sömn och vila och matlagning finnas i samma rum. De olika funktionerna i rummet behöver inte kunna skiljas av från varandra. Därför räcker det att rummet har ett fönster. Bostaden ska vara tillgänglig och användbar

för personer med nedsatt rörelseförmåga, och det gäller alltså även hygienrummet.

I en studentbostad om högst 35 m² kan dessutom funktionerna daglig samvaro, sömn och vila och måltider finnas på samma utrymme, dvs. överlappa varandra. Dessa överlappande funktioner kan exempelvis lösas med en bäddsoffa med bord. På så sätt kan en sådan bostad göras ännu mindre än motsvarande vanliga bostäder.

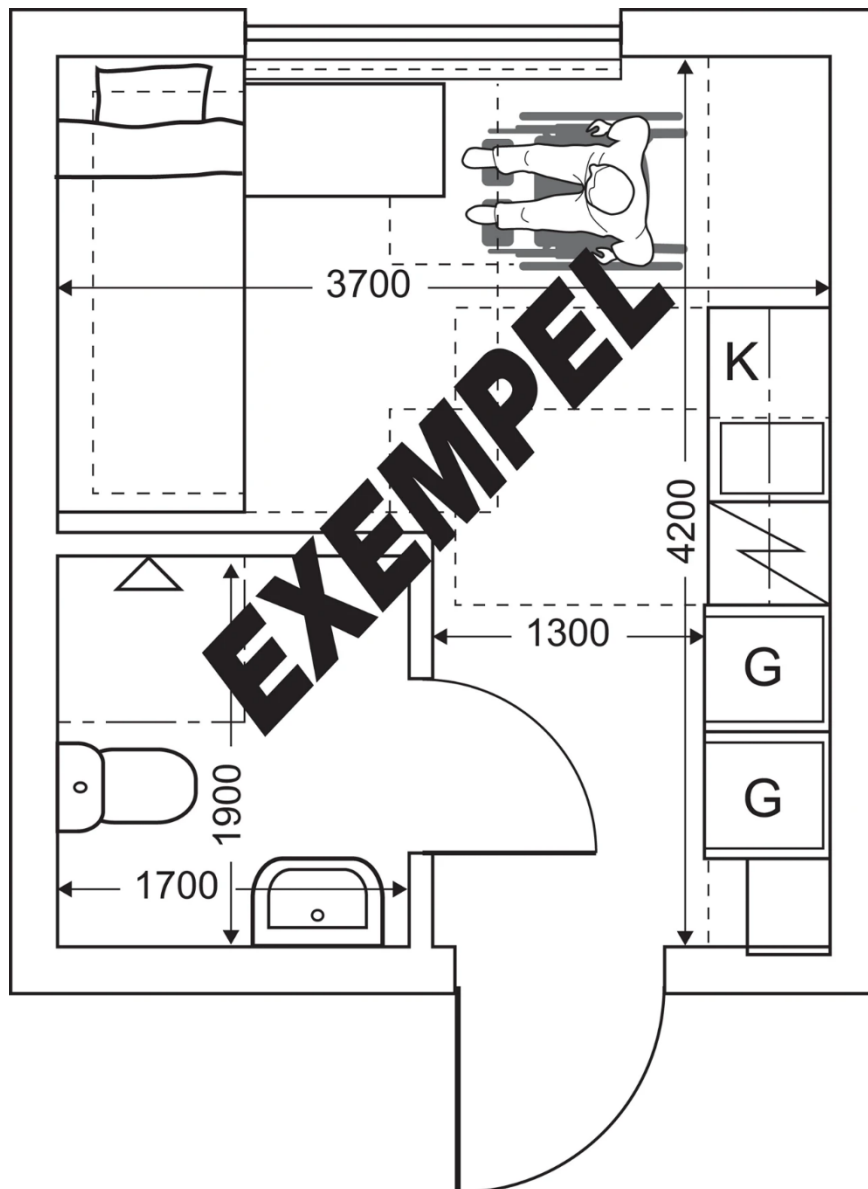
Det minsta rekommenderade måttet som är godtagbart för utrymmet och inredningslängden för matlagning anges direkt i det allmänna rådet i 3:225. Här gäller inte den generella hänvisningen till SS 91 42 21. Men de ingående funktioner som anges i standarden ger vägledning om hur kravet på inredning för matlagning kan lösas. Det handlar exempelvis om att det behövs spis, vask och kylskåp. Även måtten för förvaring och plats för ytterkläder anges direkt i det allmänna rådet. För övriga mått gäller den generella hänvisningen till SS 91 42 21.

Studentbostäder om högst 35 m² kan utformas utan plats för medhjälpare på sängens bortsida.

Boverkets byggregler (2011:6) – föreskrifter och allmänna råd – avsnitt 3:146

Boverkets byggregler (2011:6) – föreskrifter och allmänna råd – avsnitt 3:225

En studentbostad med samtliga funktioner i den egna bostaden kan få en boarea på som minst cirka 16 m².



Figur 1: Exempel på studentbostad. Illustration: Altefur Development/Boverket

Dagsljus och solljus i studentbostäder

Studentbostäder om högst 35 m² behöver inte ha tillgång till direkt solljus.

Boverkets byggregler (2011:6) – föreskrifter och allmänna råd – avsnitt 6:323

Mer om regler för studentbostäder

Du hittar en konsekvensutredning om reglerna för studentbostäder i Relaterad information.

Boverkets byggregler (2011:6) – föreskrifter och allmänna råd – avsnitt 3:225

Boverkets byggregler (2011:6) – föreskrifter och allmänna råd – avsnitt 3:146

Ändring av byggnad till studentbostad

Det finns i ändringsavsnittet om bostadsutformning ett allmänt råd som tar sikte på när man bygger om större byggnader med stort djup eller bärande mellanväggar till studentbostäder eller bostäder avsedda för en person med gemensamma utrymmen enligt avsnitt 3:227. Det kan då finnas skäl att göra avkall på kraven på bostadsutformning.

Boverkets byggregler (2011:6) – föreskrifter och allmänna råd – avsnitt 3:52

Boverkets byggregler (2011:6) – föreskrifter och allmänna råd – avsnitt 3:227

När studentbostad blir annan bostad

Byggnadsnämnden ska med hjälp av definitionen i PBL i ärenden kopplade till uppförande av en byggnad eller ändring av en byggnad kontrollera om byggnaden är tänkt att användas som studentbostad. Byggnadsnämnden får i normalfallet förlita sig på byggherrens uppgifter om byggnadens avsedda användning. Det är lämpligt att det av en ansökan om bygglov tydligt anges om ansökan avser studentbostäder eller inte.

Nämnden bör vid bygglovet upplysa om att det ställs krav som för en vanlig bostad om man ändrar användningssättet från studentboende till vanliga bostäder. Det är i sig inte bygglovspliktigt eller anmälningspliktigt att ändra användningen från studentboende till vanligt boende.

Med ändring avses även ändrat användningssätt. Att ändra från studentbostad till vanlig bostad innebär ändrat användningssätt. Kraven i bygglagstiftningen som gäller för ändring blir alltså tillämpliga. Det är upp till kommunen att bedöma om man ska bedriva aktiv tillsyn kring om det sker någon förändring av vilka som bor i studentbostäderna. Men kommunen ska alltid undersöka det om man blir uppmärksam på frågan.

Plan- och bygglag (2010:900) 1 kap. 4 §

Relaterad information

På Boverket

[Boverkets byggregler \(2011:6\) - föreskrifter och allmänna råd \(i Boverkets författningssamling\)](#)

På andra webbplatser

[Plan- och bygglag \(2010:900\) \(på Sveriges riksdags webbplats\)](#)

[Plan- och byggförordning \(2011:338\) \(på Sveriges riksdags webbplats\)](#)

Bostäder med gemensamma delar

Bostäder kan göras med delar som är gemensamma för flera bostäder. Reglerna skiljer sig lite åt beroende på om det är bostäder för en person eller andra bostäder.

Ny PBL från 1 december 2025

Från och med den 1 december 2025 började nya regler i plan- och bygglagen att gälla. Vägledningen på denna sida har inte uppdaterats med hänsyn till nämnda regeländringar. De hänvisningar som görs i vägledningen avser alltså de regler i plan- och bygglagen som gällde innan den 1 december 2025. Boverket arbetar med att uppdatera vägledningen och kommer då även att ta hänsyn till kommande följdändringar i plan- och byggförordningen.

Nya byggregler från 1 juli 2025

Den 1 juli 2025 började nya byggregler att gälla.

[Nya byggregler](#)

Denna sida ger vägledning om Boverkets äldre byggregler, BBR, eller Boverkets konstruktionsregler, EKS. Under en övergångstid fram till och med 30 juni 2026 kan byggherren välja att använda dessa äldre regler.

Bostäder avsedda för en person med gemensamma utrymmen

För en grupp bostäder avsedda för en person får funktionerna daglig samvaro, matlagning, måltider och personhygien finnas i gemensamma delar. Det kan vara vissa av dessa funktioner som delas, eller alla. Studentbostäder är ofta bostäder av denna typ, exempelvis så kallade korridorboenden.

Om man väljer att ha gemensamma hygienrum får inte fler än tre enskilda bostäder dela på varje hygienrum. Hygienrum ska vara placerade i gemensamma utrymmen i nära anslutning till de enskilda bostäderna, och de ska finnas på samma plan som bostäderna.

Om inredning och utrustning för matlagning sammanförs till gemensamma utrymmen får upp till 12 enskilda bostäder dela den. Det kan vara hela funktionen som flyttas ut från den enskilda bostaden till gemensamma delar, eller delar av den.

Studentbostäder avsedda för en person med gemensamma utrymmen kan byggas med mindre boarea än motsvarande vanliga bostäder. För studentbostäder skiljer sig själva grundkraven i den enskilda bostaden från vanliga enpersons bostäder om högst 35 kvm. Den enskilda bostaden kan därför byggas mindre och det innebär att den sammanlagda boarean för studentbostäder med gemensamma utrymmen blir mindre än för motsvarande vanliga bostäder.

Boverkets byggregler (2011:6) – föreskrifter och allmänna råd – avsnitt 3:225

Boverkets byggregler (2011:6) – föreskrifter och allmänna råd – avsnitt 3:227

De minskade areorna och funktionerna ska kompenseras i skälig utsträckning. Men byggreglerna anger inte hur de gemensamma delarna ska se ut, eller hur stora de ska vara. Regler för hur många som får dela de gemensamma delarna finns för hygienrum och för inredning och utrustning för matlagning, men i övrigt inte. Det är omständigheterna i det enskilda fallet som får avgöra vilken utformning och placering man väljer. Ett gemensamt samvaroutrymme kan utformas på olika sätt. Det kan exempelvis vara en "lounge" eller ett sällskapsrum för ett större antal bostäder som kompenserar en minskad area för samvaro i den enskilda bostaden.

Det förekommer olika boendekoncept där flera olika personer delar på ett större boende över 55 kvadratmeter med gemensamma utrymmen men där de boende har egna enskilda rum. Frågan kan ställas om boendet faller in under avsnitt 3:227 bostäder avsedda för en person med gemensamma utrymmen eller under avsnitt 3:222 bostäder större än 55 kvadratmeter. Det styrs av hyreslagen. Det är hyreskontraktet som avgör vad som räknas som en enskild bostadslägenhet. Plan- och bygglagstiftningen bygger på samma bostadslägenhetsbegrepp som hyreslagen. Om det är så att varje hyresgäst har eget kontrakt så är det att betrakta som flera enskilda bostadslägenheter och därigenom ska 3:227 tillämpas. Om däremot det större boendet hyrs av flera personer tillsammans med ett gemensamt kontrakt, ska avsnitt 3:222 tillämpas. Hela boendet är i så fall att betrakta som en gemensam större bostadslägenhet.

Boverkets byggregler (2011:6) – föreskrifter och allmänna råd – avsnitt 3:227

Boverkets byggregler (2011:6) – föreskrifter och allmänna råd – avsnitt 3:222

I gemensamma utrymmen i bostäder för en person enligt avsnitt 3:227 räcker det med tillgång till indirekt dagsljus. För de enskilda bostäderna för studenter gäller dessutom att de inte behöver ha direkt solljus.

Boverkets byggregler (2011:6) – föreskrifter och allmänna råd – avsnitt 6:322

Boverkets byggregler (2011:6) – föreskrifter och allmänna råd – avsnitt 6:323

Andra bostäder med gemensamma utrymmen

Även andra bostäder än för en person kan ha gemensamma delar. Kollektivboende är boende av denna typ. Men då får inte hygienrum vara gemensamma. Dessutom får rum för matlagning och för daglig samvaro samt utrymme för måltider endast delvis sammanföras till gemensamma utrymmen. Även inredning och utrustning för matlagning får sammanföras delvis. De gemensamma delarna ska ge fullgod kompensation för de inskränkningar som gjorts i de enskilda bostäderna.

Boverkets byggregler (2011:6) – föreskrifter och allmänna råd – avsnitt 3:226

Relaterad information

På Boverket

[Boverkets byggregler \(2011:6\) - föreskrifter och allmänna råd \(i Boverkets författningssamling\)](#)

På andra webbplatser

[Plan- och bygglag \(2010:900\) \(på Sveriges riksdags webbplats\)](#)

[Plan- och byggförordning \(2011:338\) \(på Sveriges riksdags webbplats\)](#)



Boverket

Box 534, 371 23 Karlskrona
Telefon: 0455-35 30 00
Webbplats: www.boverket.se