



Boverket

Myndigheten för samhällsplanering,  
byggande och boende

RAPPORT 2015:27



# Bostadsanpassningsbidragen 2014



# Bostadsanpassnings- bidragen 2014

"

"

"

Vkgn<Dqucf ucpr cuupkpi udkf tci gp"4236"

Ter r qt pwo o gt<4237-49"

Wi kctg<Dqxtngv.'lwpk"4237"

Wr r mci c<3"

Vt {em<Dqxtngv'lpvgtpv"

KUDP 't {em<; 9: ./; 3/9785/495/7"

KUDP 'r fh<; 9: ./; 3/9785/496/4"

U/nqtf <Dqucf ucpr cuupkpi udkf tci ."dqucf ucpr cuupkpi ."°vi @f gt."dk/

f tci udgnr r .%xgtmci cpf gp.'knu{p."hjo o wpgt."ucvkun'

Fpt<89: 14237"

Rtqegu<56"

"

Ter r qt vgp'hcp'dguv@rcu'ht°p'Dqxtngv0'

"

Y gddr rcvu<y y 0lqxtngv0gr vdrkncvkpqt"

G/r quv<r vdrkncvkpuugt xlegB dqxtngv0g"

Vgrhqp<2677/57'52'22"

Rqucf tguv<Dqxtngv.'Dqz'756.'593'45'Mctnntqpc"

"

Ter r qt vgp'hppu'kr fh/hqto cv'r °'Dqxtngv'y gddr rcvu0'

F gp'hcp'qemu°'cu'htco 'k'cngtpevkxv'hqto cv'r °'dgi @cp0'

# Förord

Dqxgtngv'j ct "kmu{p'3%gt"nqo o wpgtpeu'dkf tci uxgtmco j gv'i @ncpf g'dq/  
uef ucpr cuupkpi udkf tci gv'qej "° vgtuv@mpkpi udkf tci gv'00 °ngv'o gf "kmu{pu/  
ctdgvv'@ "gp"x@hwp i gtcpf g'dkf tci uxgtmco j gv'o gf "gp"j ¾ "i tcf "cx"t@w  
u@ngtj gv'h¾ "f gp"gpunkf g'o gf dqti ctgp0"

F gppc'ter r qt v'kppgi °ngt "f gnu"gp"uco o cpuv@mpkpi "qej "tgf qxkupkpi "cx"  
nqo o wpgtpeu'nquvpcf gt "h¾ "dqucf ucpr cuupkpi udkf tci gv'wvf gt "4236"qej "  
wr r i kvgt'3%gt "f g"°vi @f gt "uqo "dkf tci "j ct "dgxklcwi'km "f gnu"gp "dguntkx/  
pkpi "cx"Dqxgtngv'u'kmu{puxgtmco j gv'0Wr r i kvgtpe"j ct "kpj @ wcu'i gpqo "  
Dqxgtngv'u'dqucf uo ctncpf ugpn@'wvf gt "°t "42360"

Ter r qt v'gp"@"uco o cpuv@nf "cx"J °ncp"Ctqpuaqp."wtgf ctg"qej "Lqj cp"  
Mlgmdgti ."lwtkn0"

Mctnuntqpc"lwpk'4237"

"

*Anders Sjelvgren*  
cx f gplkpi uej gh'  
"

# Innehåll

Bakgrund och läsanvisning.....	5
Sammanfattning .....	6
Antal beviljade bidrag samt kostnader .....	6
Skillnader i landet .....	6
Bidragsbelopp .....	6
Till vilka går bidraget? .....	6
Åtgärder i bostäder.....	6
Den formella hanteringen.....	7
Överklaganden .....	7
Tillsyn .....	7
Bidrag till bostadsanpassning.....	8
Antal beviljade bidrag och kostnad .....	8
Skillnader i landet .....	11
Stor andel mindre bidragsbelopp .....	11
Till vilka går bidraget? .....	13
Åtgärder i bostäder.....	15
Anpassning i särskilda boendeformer m.m. ....	15
Hiss eller annan lyftanordning i flerbostadshus .....	15
Dörrautomatik i flerbostadshus .....	15
Ramp till entré i flerbostadshus.....	16
Vanligaste åtgärderna .....	16
Återanvändning av produkter .....	16
Återställningsbidraget.....	16
Överklaganden.....	18
Tillsyn.....	19
Boverkets tillsynsroll.....	19
Fastighetsägarens medgivande .....	19
Tillsynsärenden .....	20
När fattas beslut om bidrag .....	21
Hanteringen av fullmakter .....	22
Avslutande kommentar .....	24
Bilaga: Tabeller .....	26
"	
"	

## Bakgrund och läsanvisning

För att kunna utvärdera och jämföra olika typer av bostadsanpassningsbidrag är det viktigt att ha en tydlig förståelse för vad som avses med dessa bidrag. Detta dokument beskriver bakgrunden till bidragen och ger vägledning om hur de ska användas. Bidragen är avsedda för att underlätta för personer med funktionsnedsättning att bo i sina egna bostäder. För att kunna utvärdera och jämföra olika typer av bostadsanpassningsbidrag är det viktigt att ha en tydlig förståelse för vad som avses med dessa bidrag. Detta dokument beskriver bakgrunden till bidragen och ger vägledning om hur de ska användas. Bidragen är avsedda för att underlätta för personer med funktionsnedsättning att bo i sina egna bostäder.

Detta dokument är avsett för personer som har funktionsnedsättning och som behöver bostadsanpassningsbidrag. Det beskriver bakgrunden till bidragen och ger vägledning om hur de ska användas. Bidragen är avsedda för att underlätta för personer med funktionsnedsättning att bo i sina egna bostäder. För att kunna utvärdera och jämföra olika typer av bostadsanpassningsbidrag är det viktigt att ha en tydlig förståelse för vad som avses med dessa bidrag. Detta dokument beskriver bakgrunden till bidragen och ger vägledning om hur de ska användas. Bidragen är avsedda för att underlätta för personer med funktionsnedsättning att bo i sina egna bostäder.

Bidragen är avsedda för att underlätta för personer med funktionsnedsättning att bo i sina egna bostäder. För att kunna utvärdera och jämföra olika typer av bostadsanpassningsbidrag är det viktigt att ha en tydlig förståelse för vad som avses med dessa bidrag. Detta dokument beskriver bakgrunden till bidragen och ger vägledning om hur de ska användas. Bidragen är avsedda för att underlätta för personer med funktionsnedsättning att bo i sina egna bostäder.

Detta dokument beskriver bakgrunden till bidragen och ger vägledning om hur de ska användas. Bidragen är avsedda för att underlätta för personer med funktionsnedsättning att bo i sina egna bostäder. För att kunna utvärdera och jämföra olika typer av bostadsanpassningsbidrag är det viktigt att ha en tydlig förståelse för vad som avses med dessa bidrag. Detta dokument beskriver bakgrunden till bidragen och ger vägledning om hur de ska användas. Bidragen är avsedda för att underlätta för personer med funktionsnedsättning att bo i sina egna bostäder.

Till detta dokument finns en läsanvisning som beskriver hur man ska använda bidragen. Bidragen är avsedda för att underlätta för personer med funktionsnedsättning att bo i sina egna bostäder. För att kunna utvärdera och jämföra olika typer av bostadsanpassningsbidrag är det viktigt att ha en tydlig förståelse för vad som avses med dessa bidrag. Detta dokument beskriver bakgrunden till bidragen och ger vägledning om hur de ska användas. Bidragen är avsedda för att underlätta för personer med funktionsnedsättning att bo i sina egna bostäder.

"

## Sammanfattning

För att kunna beräkna bidraget för en bostadsanpassning krävs det att man har tillräckligt med uppgifter om bostaden och om den som ska bo där. Om uppgifterna inte är tillräckligt omfattande kan man inte beräkna bidraget. Detta gäller även om man har en bostadsanpassningsplan som godkännts av kommunen. Om man inte har tillräckligt med uppgifter kan man ändå ansöka om bidrag, men då kan det ta längre tid att få ett beslut.

### Antal beviljade bidrag samt kostnader

Under 2014 har det beviljats 1 956 bidrag till ett totalt värde av 622 miljoner kronor. Detta motsvarar en ökning på 23 procent jämfört med 2013. De flesta bidragen är beviljade för att finansiera kostnader för bostadsanpassning av bostäder för personer med funktionsnedsättning. Kostnaderna för bostadsanpassning varierar mycket och beror på vilka åtgärder som krävs. Den genomsnittliga kostnaden per bidrag är 322 000 kronor.

### Skillnader i landet

Det finns stora skillnader i antalet beviljade bidrag och i kostnaderna för bostadsanpassning mellan olika kommuner. Detta beror på olika förhållanden i de olika kommunerna, såsom bostadsförhållanden, befolkningens sammansättning och kommunens ekonomiska situation.

### Bidragsbelopp

Det genomsnittliga bidragsbeloppet för bostadsanpassning har ökat från 222 000 kronor år 2013 till 322 000 kronor år 2014. Detta beror på att fler bidrag beviljats för att finansiera kostnader för bostadsanpassning av bostäder för personer med funktionsnedsättning.

### Till vilka går bidraget?

Bidraget går till den kommun som bostaden är belägen i. Detta gäller även om bostaden är belägen i en annan kommun än den som den som ska bo där är bosatt i. Bidraget kan också gå till en annan kommun om den som ska bo där är bosatt i en annan kommun än den som bostaden är belägen i. Detta gäller om den som ska bo där har en bostadsanpassningsplan som godkännts av kommunen.

### Åtgärder i bostäder

De vanligaste åtgärderna för bostadsanpassning är att bygga upp trappor, bygga rampar, bygga handräkningar och bygga bänkar. Dessa åtgärder kräver ofta byggkostnader som inte täcks av kommunens ordinarie budget. Detta är anledningen till att kommunerna behöver bevilja bidrag för bostadsanpassning.



procent av kommunernas totala kostnad för bostadsanpassningsbidrag i flerbostadshus.

## Den formella hanteringen

Ett beslut om bostadsanpassningsbidrag ska fattas innan en åtgärd utförs. Noterbart är att endast 24 procent av kommunerna anger att de fattar beslut före det att åtgärden har utförts. Sju procent fattar alltid beslut efter det att en åtgärd utförts. Av enkätsvaren framgår att så många som 69 procent av kommunerna svarat att det förekommer att beslut fattas både före och efter det att åtgärden utförts.

Lagen om bostadsanpassningsbidrag utgår från en viss rollfördelning. Detta innebär bland annat att sökanden själv ska välja entreprenör och beställa arbetena m.m. Sökanden har möjlighet att efter kommunens beslut om bostadsanpassningsbidrag ge fullmakt till kommunen för att till exempel välja entreprenör och ingå avtal med entreprenören. Användandet av fullmakter är vanligt förekommande. Drygt 60 procent av kommunerna använder sig av en skriftlig separat fullmakt. Hela 23 procent anger att de använder sig av muntlig fullmakt. Vidare framgår att 14 procent av kommunerna har skriftlig fullmakt men att den finns angiven på ansökningsblanketten.

## Överklaganden

Under 2014 överklagades 450 beslut till förvaltningsrätterna (under 2013 överklagades 425 ärenden). Antal överklagade ärenden till kammarrätt har minskat från 86 ärenden 2013 till 85 ärenden 2014. Antalet överklaganden till Högsta förvaltningsdomstolen har minskat från 25 ärenden 2013 till 23 ärenden 2014.

Under 2014 ledde 14 procent av antalet överklaganden till ändring av kommunens beslut i förvaltningsrätterna.

## Tillsyn

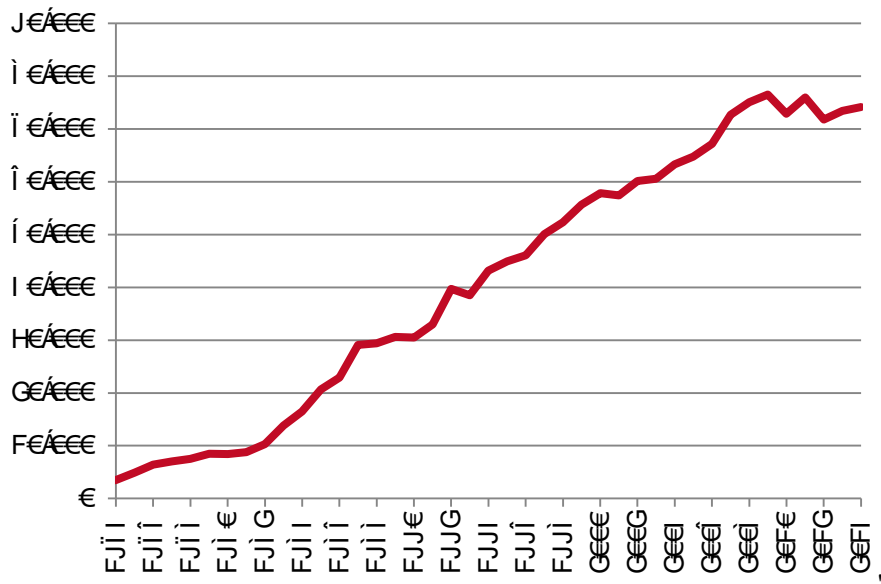
En del av Boverkets tillsynsarbete är att hantera anmälningar om tillsyn. Mängden inkomna tillsynsärenden har ökat under 2014 jämfört med 2013. Under 2014 inkom 8 ärenden till Boverket. Vilket kan jämföras med 2013 då 3 stycken ärenden inkom. Genomsnittet för åren 2003 till 2012 är åtta inkomna ärenden per år.

# Bidrag till bostadsanpassning

## Antal beviljade bidrag och kostnad

Wpf gt "4236"j ct "cpvengv'dgxlcf g" dqucf ucpr cuupkpi udkf tci "kpmwukg" f grku'dgxlcf g'dkf tci +%ncv1 h4v'o gf 'h4gi °gpf g"t0Wpf gt "4236"dg/ xklcf gu'96'322" dqucf ucpr cuupkpi udkf tci .1 h4v'o gf '95'622"wpf gt "42350F g'vco o cprci f c'nqupfc gtpc'h4'nqo o wpgtpc'h4" dqucf ucpr cuupkpi udkf tci g'vr r i len'wpf gt "4236" kn'3282"o klpqgt "ntqqt0"Ug'cdgmi'3'k drci cp0"

Öäe !æ ÅÆÆ çä^sä^çäzä^Ää !æ ÅJÏ | ÆÆFI ÅÄ



Cx"gnp@uxctgp'htco i °t"cw'ki gpqo upkw'cxurf t'nqo o wpgtpc'6'r tqegpv'cx" cpv4nplpi ctpe'qo "dkf tci "gzmwukg"° vgtuv@nplpi udkf tci gv:0Cx'f gv'kp/ nqo pc"o cvgtkrgv'htco i °t"cw'ki gpqo upkwu"@"6'r tqegpv'cx"@"gpf gpc" f grku'dk'cmf grku'cxurci 0"

Wpf gt "gp'tcf "cx"°t"j ct "Dqxtngv'r t guggvgtcv'ucvukni%gt"j wt'uvqt'cpf gn' cx'cxurci gp'uqo "dgtqt'r °c'w'hcvki j gu@ ctgp'kpv'h@ pct"o gf i kxcpf g'vkn' cw'gp" dqucf ucpr cuupkpi "wh4u0Cx"uxctgp'htco i °t"cw'wpf gt "4236"dg/ tqf f g'37"r tqegpv'cx'cxurci gp'r °c'w'hcvki j gu@ ctgp'kpv'h@ pcv'ukw'o gf / i kxcpf g0F gppc'cxurci ui twpf "j ct "p@ncp'h4f vddrcvu'wpf gt "f g'ugpcug"vkq" °tgp0Qtucngp"kn'f gwc'ncp'xctc"gw'j °tf ctg'h@ g'r °"dqucf uo ctmpcf gp0"

Ghgt"gp"t qo "KJ ¾ uc"t4xcnplki uf qo uvqngp"j ct"Dqxgtngv"t gp"3"lcpwctk' 4237"t f tev'ulpc'h4guntkngt"vni'ci gp"qo "dqucf ucpr cuupkpi udkf tci 3'0V/ f ki ctg"xct"gp"cx"t4wu"vplki ctpe"t4"cw'dgxkic"dkf tci "vni"t gp"uqo "dq"t" k" gp"j {tgu/"gngt"dqucf ut"vun"t gpj gv'cw'gw'kpv{i "t"p'hcuvi j gu"t ctgp" unvng'dkhi cu'vni'cpu"t"ep"qo "dkf tci 0'kpv{i gv'unvng"lppgj °nc"gw'o gf i k xcpf g'cw"o vi @f gt'hemi'wh4cu"qej "cw'u3/4ncpf gp"kv'g"xct"unf rf ki "cw"vgt/ uv"nc"dqucf gp"xkf "cxh"t vplki "gngt"K'cpcv'hcn'0F gwc"ntcx"lppu"pwo gtc" kv'g"nxt"kh4guntkngt"pc"qej "gp"nqo o wp'nep"t @o gf "kv'g"t"tgi tg"nt"xc"gw" u"o f cp'kv'v{i "k'dkf tci u@gpf gv'0F gv'lppgd"t"cw"j {tgui @/ vgp'ldqucf ut"vukppgj cxctgp"o °uv'vc"u3/4tg"cpuxct"ul"t"qej "ghgtj ¾c"qo " gw'vni"v"pf "nt"t"u"qej "xcf"uqo "i"ngt"xkf "cxh"t vplki 0Gw'dgunw"t"p" nqo o vpgp"qo "dqucf ucpr cuupkpi udkf tci "lppgd"t"pwo gtc"kv'g"cwqo c/ vni"v'cw'u3/4ncpf gp"t"t"i" gpqo h4c"ulp"cp cuupkpi "qej "f gv'lppu"gp"t'kum'cw" u3/4ncpf gp"o kuact"cw"t"i c'hcuvi j gu"t ctgp"qo "vni"v"pf 0H"i cp"t"qo " f gppc"t"t"lpi "nqo o gt"lppgd"t"cw'cpvengv'dqucf ucpr cuupkpi ct"uqo "kv'g" nqo o gt"cw'wh4cu'r" °i" twpf "cx"cw'hcuvi j gu"t ctgp"kv'g"i qf n"ppgt" °vi @/ f gp"nqo o gt"cw'3/4nc"ngt"kv'g"Ug"o gt"qo "hcuvi j gu"t ctgpu"o gf i kxcpf g" r" °u"t; "pgf cp"wpf gt"cxupkv'g"Vni"t"p0"

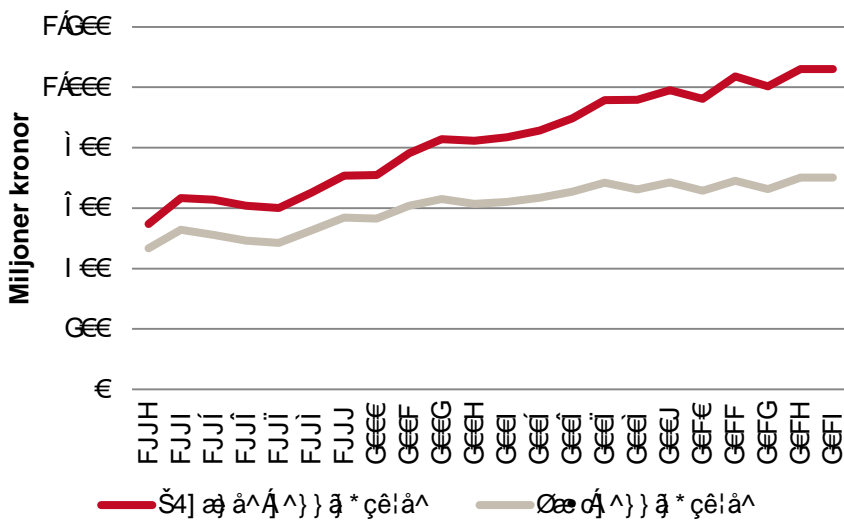
K"t"nep"xk'nqupvcvgtc"cw'nqo o vpgtpeu'nqupvcf gt"t4"dqucf ucpr cuupkpi "k" n4c"pf g'r gppkpi x@f g"t"r" °uco o c"pkx"°uqo "42350F g"uco o cprci f c'dk f tci udgnr r gp"wr r i len'wpf gt"4235"qej "4236"vni"3"282"o krlqpgt"ntqpgt'0 F gwc"nep"l@ h4cu"o gf "3"225"o krlqpgt"ntqpgt"wpf gt"42340Wpf gt"4233" rfi "nqupvcf gp"r" °3"258"o krlqpgt"ntqpgt"qej "4232"r" °; 84"o krlqpgt"ntqpgt'0 Mqupvcf gp"t4"dqucf ucpr cuupkpi udkf tci gp"wpf gt"4235"qej "4236"t"j kv' vni"t" f g"j ¾ u'v'p'q'v'g't'c'f' g' "ug"v'cdgm'4'k'dkrci cp'0"

Htco "vni"4229"hcppu"gp"v'gpf gpu"vni'c'whnqo o vpgtpeu"uco o cprci f c'nquv pcf gt"t4"dqucf ucpr cuupkpi ctpe"o"K'hcu'r' gppkpi x@f g"t"ncpv'o"3/4ncf g'0 Ht"p"4229"t"v'gpf g'pugp"t"gp"cw'nqupvcf gp"K'hcu'r' gppkpi x@f g"xct'k'v'gnc/ vkv'nqupvcv'0F gp"uco o cprci f c'nqupvcf gp"t4"4235"qej "4236"K'hcu'r' gp/ plki x@f g"t"ec"923"o krlqpgt"ntqpgt'0Mqupvcf gp"t4"dqucf ucpr cuupkpi u/ dkf tci gp"K'hcu'r' gppkpi x@f g"t"wpf gt"4235"qej "4236"t"j kv'vni"t" f g"j ¾ u'v' p'q'v'g't'c'f' g'0"

" " " "

.....  
<sup>3</sup>j wr <ly y y @lqxgtngv@glux ldcd/j cpf dqngp lj cpf nci i plki li vlf g/hq/ j cpf nci i plki Hhcuvi j gvci ctgpu/o gf i kxcpf g'l"

Öä | ä | Å | Ä | [ • ç | ä | Å | Ä | [ • ç | ä | Å | Ä | ] | ä | • } | ä | \* | ä | ä | ä | ä | } | Ä | Å | Ä | Å | J | H | E | C | F | H | Ä | Å | Ä | } | Ä | Å | [ ] | [ | Å |



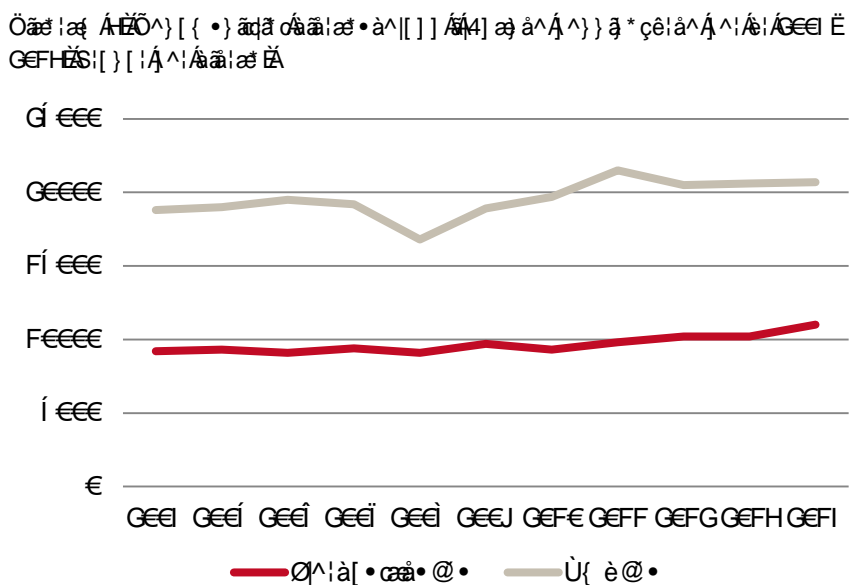
F gvi gpqo upkwki c'dgqr r gv'r gt'dkf tci 'j ct'o kpunc'v'wpf gt'4236'l@ h34v' o gf'42350'Wpf gt'4235'xct'i gpqo upkwnq'upcf gp'36'622'ntq'pqt'l@ h34v' o gf'36'522'ntq'pqt'wpf gt'42360'Upkwnq'upcf gp'j ct'wpf gt'f'g'ugpc'ug'vkq' °tgp'xct'kg'cv'o gmp'34': 22'qej '36'622'ntq'pqt'0Gp'cx'qtuc'ngt'pc'v'km' o kpunkpi '@'cw'cp'v'rgv'@'gpf g'3'4'gt'o k'ldq'gt'ntq'pqt'j' ct'o kpunc'v'lt'p'53' @'gpf gp'4235'v'km'37'@'gpf gp'42360'

F gp'i gpqo upkwki c'nq'upcf gp'h34'°vi @f gt'k'hgt'dqu'cf uj wu'wr r i kem'w'p/ f gt'4236'v'km'33'222'ntq'pqt'0'Upkwnq'upcf gp'h34'°vi @f gt'k'uo °j wu'wr r / i kem'v'km'42'922'ntq'pqt.'ug'v'cdgm'5'k'dkci cp'0C'pf g'rgp'dkf tci 'cx'ugg'p'f'g'cp/ r cu'upkpi ct'uqo 'i lqtf gu'k'uo °j wu'wi lqtf g'wpf gt'4236'54'r tqeg'p'v'cx'cpvc/ ngv'dg'x'k'ic'f'g'dkf tci 0C'pr cu'upkpi ct'k'uo °j wu'v'q'f 'h34'68'r tqeg'p'v'cx'ngqo / o v'p'gt'p'cu'hq'upcf 'h34'dqu'cf uc'pr cu'upkpi udkf tci gv'0F gv'@'x'c'p'ri cu'v'cw'gp' c'pr cu'upkpi 'ungt'k'g'w'hgt'dqu'cf uj wu.'o gp'c'pr cu'upkpi ct'p'c'k'uo °j wu'@' nqu'uco o ct'g'0"

Vqcn'j ct'436'ngqo o v'p'gt'j ch'v'o 34'iki j gv'cw'w'p'p'c'ux'ct'c'r °'lt'°i cp'qo " h34'f g'p'kpi 'cx'dkf tci gv'o gmp'uo °j wu'qej 'hgt'dqu'cf uj wu'

"

"



### Skillnader i landet

Många av de som har fått bidrag till bostadsanpassning i landet har fått bidrag till bostadsanpassning i form av utrustning eller tekniska åtgärder. Detta gäller särskilt äldre personer som bor i äldreboenden eller i bostäder som är anpassade för personer med funktionsnedsättning. Bidragen till bostadsanpassning i landet har ökat betydligt sedan 2008, vilket beror på att antalet personer som har fått bidrag till bostadsanpassning har ökat och att bidragen har blivit större.

Enligt de senaste uppgifterna har bidragen till bostadsanpassning i landet ökat från 1,1 miljard kronor år 2008 till 1,7 miljard kronor år 2013. Detta beror på att antalet personer som har fått bidrag till bostadsanpassning har ökat och att bidragen har blivit större. Den största delen av bidragen till bostadsanpassning i landet går till äldre personer som bor i äldreboenden eller i bostäder som är anpassade för personer med funktionsnedsättning. Bidragen till bostadsanpassning i landet har ökat betydligt sedan 2008, vilket beror på att antalet personer som har fått bidrag till bostadsanpassning har ökat och att bidragen har blivit större.

Vad gäller skillnader i bidragen till bostadsanpassning i landet mellan olika kommuner så är det stora skillnader. Några kommuner har fått betydligt högre bidrag än andra. Detta beror på att antalet personer som har fått bidrag till bostadsanpassning varierar mellan kommuner och att bidragen har blivit större i vissa kommuner än i andra.

### Stor andel mindre bidragsbelopp

De flesta bidragen till bostadsanpassning i landet är små. Detta beror på att många personer som har fått bidrag till bostadsanpassning har fått bidrag till bostadsanpassning i form av utrustning eller tekniska åtgärder som är billiga att installera.

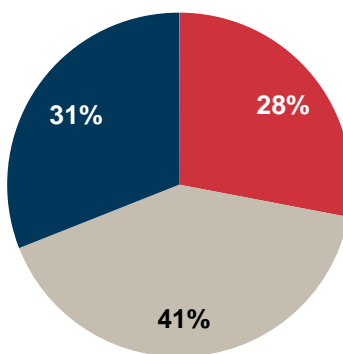


### Till vilka går bidraget?

Cpf grgp" @gpfgp" f" @" u" ncpf gp" @" wpgt" 92" t" w" r i" ° t" km4: " r t q e g p" 0 C p /  
 f g r g p" @ g p f g p" u q o " @ " h" ° p" g p" u" n c p f g" b o g m c p" 92" ó": 6" ° t" @ " 63" r t q e g p" 0  
 C p f g r g p" u" n c p f g" u q o " @ ": 7" ° t" q e j " @ f t g" @ " 53" r t q e g p" 0 F @ g o q v" u" " h t c o /  
 i" ° t" f g v" c w" c p r c u u p k p i c t " k m r g t u q p g t" w p f g t" 92" ° t" u v" t" h" 34" 67" r t q e g p" v" c x"  
 n q u v p c f g p" h" 34" d q u c f u c p r c u u p k p i c t p c 0 0 q u x c t c p f g" u k h t c" h" 34" c p r c u u p k p i /  
 c t " k m r g t u q p g t" b o g m c p" 92" q e j " : 6" ° t" @ " 57" r t q e g p" 0 C p r c u u p k p i c t " k m r g t /  
 u q p g t" : 7" ° t" q e j " @ f t g" u v" t" h" 34" 42" r t q e g p" v" c x" n q u v p c f g p" h" 34" d q u c f u c p r c u u /  
 p k p i u d k f t c i g v 0 Q x c p u v" ° g p f g" @ " d c u g t c v" r" ° " u x c t" h" ° p" 437" c x" n q o o w p g t p c 0 "

Öä: ä Ä Å Ö [ • ä • ä ] ä • } ä \* • ä ä: ä ^ o 4: ä ^ | ä | ä | ä | ä | ä | ä

■ Wj ä ^: Ä Ä | ■ i Ä | Ä | Ä | ■ i i Ä: Ä & @ | ä | ä



Dcugt cv" r" ° " w" r i k h g t" h" ° p" 436" n q o o w p g t" @ " f g p" i g p q o u p k w i c" n q u v p c f g p"  
 h" 34" g p" c p r c u u p k p i " f" @ " d k f t c i u o q w c i c t g p" @ " w p f g t" 92" ° t" 45" 822" n t q p q t. " k"  
 ° r f g t p" 92" k m: 6" ° t" n q u x t" c p r c u u p k p i g p" k i g p q o u p k w" 34" 822" n t q p q t" o g /  
 f c p" n q u v p c f g p" h" 34" r g t u q p g t" u q o " @ ": 7" ° t" q e j " @ f t g" @ " h" ° t g. "; 422" n t q p q t"  
 r g t" d g x k i c v" d k f t c i 0 "

F g v" h e p" w k h" ° p" o c v g t k r g v" n q u v c v g t c u" c w" h g t" h x k p p q t" @ " o @ " h" ° t" d q u c f u /  
 c p r c u u p k p i u d k f t c i 0 C p f g r g p" u" n c p f g p" u q o " @ " h x k p p q t" q e j " u q o " j c t" d g x k i /  
 l e w" d k f t c i " x c t" w p f g t" 4236" 83" r t q e g p" 0 C p f g r g p" o @ " x c t" 5; " r t q e g p" 0  
 F g u u c" w" r i k h g t" d { i i g t" r" ° " u x c t" h" ° p" 437" n q o o w p g t 0 "

O g f g m q u v p c f g p" h" 34" g w" @ g p f g" f" @ " g p" h x k p p c" j c t" h" ° w" u v" 4" d g x k i c v" @ "  
 34"; 22" n t q p q t 0 O g f g m q u v p c f g p" k" @ g p f g" f" @ " o @ " h" ° w" u v" 4" d g x k i c v" @ "  
 39" 722" n t q p q t 0 F g v" h e p" n q u v c v g t c u" c w" o @ p p g p" k i g p q o u p k w" h" ° t" 6" 822"  
 n t q p q t" b o g t" k d k f t c i 0 F g v i" ° t" l p v g" w k h" ° p" d g h p v k i v" o c v g t k r h c u u v" @ r" q o "  
 f g p p c" u n k m p c f " d g t q t" r" ° " g p" q l @ p u x @ r f" h" 34" f g p k p i " c x" d k f t c i g v" g m g t" q o "  
 u n k m p c f g p" h e p" h" 34" m c t c u" c x" c p f t c" h c m q t g t 0 F h" 4" c w" h w p p c" n q u v c v g t c" c w" g p"

ql® nkh¼f gpkpi "cx"duvcf ucpr cuupkpi udkf tci gv'i gpgtgm'h¼gri i gt"  
o °ug"gp"flwr ctg"wpf gtu¾pkpi "i ¾cu'f @'hgte'r etco gvtct'x@ u'kp0"

Gp'h¼gpmcf "dguntkxpkpi "cx"dkf tci gv'@'cw'f gv'@'gw'uv¼ "uqo 'j wwf ucni  
nki gp'i °t'kn'gp"hxkppc'k°nf gtp'92/: 6°t0F gp"xcprki cuv"°vi @f gp"uqo "  
drk'wh¼f "@'t¾ungrdqtwei pkpi 0'

"



# Åtgärder i bostäder

## Anpassning i särskilda boendeformer m.m.

; 5"nqo o wpgt "j ct "wr r i gw'cw'f g'w'pf gt "4236"j ch'gp'hc'mkum'nq'uy'pcf "uqo " cxugt "cpr cuup'kpi ct "k'u@unk'f c"dq'gpf ghqto gt. "Qz0i tw'r dqu'@ gt0338" nqo o wpgt "j ct "uxctev'cw'f g'k'p'v'g"j ct "j ch'gp'u'of cp'nq'uy'pcf 063"nqo o wpgt " j ct "uxctev'xgv'gl0'

Ki gpqo upkw'wr r i °t'dkf tci udgn'r r gv'kmi'33"; 65'ht'q'pqt'h'4"gp'cpr cuup'kpi " k'u@unk'f c"dq'gpf ghqto gt0F gp'uco o cprci f c'nq'uy'pcf gp'h'4"cpr cuup'kpi ct "k' u@unk'f c"dq'gpf ghqto gt "wr r i °t'w'pf gt "4236"v'kmi'4'r tqegpv'cx'f gp'v'q'v'c'r " nq'uy'pcf gp'h'4"dqu'v'f ucpr cuup'kpi udkf tci 0"

## Hiss eller annan lyftanordning i flerbostadshus

K399"nqo o wpgt "j ct "o cp'cpi gw'cw'f gv'w'pf gt "4236"j ct "dgx'k'ic'w'c'pu'3/4' n' p'kpi ct "uqo "cxugt "k'p'v'c'm'v'k'p'cx'j k'u'g'm'g't'c'p'p'c'p'v'v' h' h'c'p'q't'f' p'k'p'i "k'h'g't'd'q' / u'v'f' u'j' w'u'0'k'f' g'u'c' "nqo o wpgt "j ct "f' g'v'v'q'v'c'r'v'dgx'k'ic'w'3"522'c'p'u'3/4' n' p'k'p'i ct " uqo "cxugt "g'w'u'of' c'p'c' " @g'p'f' g'p'0'w'p'f' g't'r'c'i' g'v'x'k'u'c't' "q'e'm'u' ° "c'w'f' g'p' "i' g'p'q'o' u'p'k'w' r'k'i' c' "nq'uy'pcf' g'p' "h'4" "c'p'q't'f' p'c'p'f' g' "c'x' "j' k'u'h' h'c'p'q't'f' p'k'p'i "k'h'g't'd'q'v'f' u'j' w'u' " @ " 83'822'ht'q'pqt'0'

M'q'uy'pcf' g'p' "h'4" "j' k'u'h' h'c'p'q't'f' p'k'p'i "w'i' 3/4 "w'p'i' g'h' "39"r' tqegpv'cx' "nqo o w' p'g't'p'c'u'v'q'v'c'r' "nq'uy'pcf' "h'4" "d'q'v'f' u'c'p'r' c'u'p'k'p'i' u'd'k'f' t'c'i' "k'h'g't'd'q'v'f' u'j' w'u'0'f'3/4' t'g'i' ° g'p'f' g' ° t' "x'c't' "o' q'v'x'c't'c'p'f' g' "u'k'h'c' "38"r' tqegpv'0'c'p'v'c'g'v'd'k'f' t'c'i' "uqo "i' @ "g't' "j' k'u'h' h'r' r'c'w'c' "k'h'g't'd'q'v'f' u'j' w'u' "wr r i ° t' "v'k'm'i'8"r' tqegpv'0' "U'k'h'q't'p'c' "h'c'p' "g'o' g'r' r'g't'v'k'f' "x'c't'c' "p' ° i' q'v'o' k'u'x'k'uc'p'f' g' "g'h'g't'u'q'o' "f' g'v' " @ " h' "p'v'c'w'g'p' "f' g'r' "h'q'o' o' w'p'g't' "k' ° o' p'i' c' "h'c'm' ° "v'g't'c'p'x' "p'f' g't' "h' h'c'p'q't'f' p'k'p'i' ct "x'k'm'g'v'k'p'p'g'd' @ "g'p' "d'g'v'f' r'k'i' v' "h' ° t'g' " nq'uy'pcf' " @ " "h'4" "g'p' "p' { "k'p'v'c'm'v'k'p'0' "

## Dörrautomatik i flerbostadshus

F'g'v' " @ " "436"nqo o wpgt "uqo "j ct "t'g'f' q'x'k'uc'v'c'w'o' cp'w'p'f' gt "4236"j ch'c'p'u'3/4' n' p'k'p'i ct "uqo "cxugt "f'3/4'c'w'q'o' c'v'k'n'i'k'h'g't'd'q'v'f' u'j' w'u'0'k'f' g'u'c' "nqo o wpgt "j ct " 6"422"c'p'u'3/4' n' p'k'p'i ct "dgx'k'ic'w' "h'4" "f' g'p'p'c' ° v' i' @ "f' 0'

F'g'p' "i' g'p'q'o' u'p'k'w'k'i' c' "nq'uy'pcf' g'p' "h'4" "g'w' " @ " g'p'f' g't'3/4'c'p'f' g' "f'3/4'c'w'q'o' c'v'k'n'i'k'i' i' g't' " r' ° "43"422"ht'q'pqt'0'M'q'uy'pcf' g'p' "h'4" "f'3/4'c'w'q'o' c'v'k'n'i'w'i' 3/4 "w'p'i' g'h' " @ " "44"r' tqegpv' cx'f' g'p'v'q'v'c'r' "nq'uy'pcf' g'p' "h'4" " @ " g'p'f' g'p' "k'h'g't'd'q'v'f' u'j' w'u'0'c'p'v'c'g'v'd'k'f' t'c'i' "h'4" " f'3/4'c'w'q'o' c'v'k'n'i'wr r i ° t' "v'k'm'i'44"r' tqegpv'cx' "f' g'v'v'q'v'c'r' "c'p'v'c'g'v'd'g'x'k'ic'f' g'r' t'q'l'g'm' " k'h'g't'd'q'v'f' u'j' w'u'0'

"

## Ramp till entré i flerbostadshus

F g v l @ " 435 " n q o o w p g t " u q o " j c t " t g f q x k u c v ' c w ' o c p " w p f g t " 4236 " j c h v ' c p u 3 / 4 m / p k p i c t " u q o " c x u g t " t c o r " v m l ' g p v t 2 g t " k h r g t d q u c f u j w u 0 K f g u u c " n q o o w p g t " j c t " 4 ' 822 " c p u 3 / 4 m / p k p i c t " d g x k l c v u l h 3 / 4 " g p " u o f c p " o v i @ f 0 0 g f g m q u v p c f " r g t " @ g p f g " @ " 35 " 222 " h t q p q t 0 "

## Vanligaste åtgärderna

H 3 / 4 " c p f t c " o t g v k t c f " u " j c t " n q o o w p g t p c " h o w ' w r r u n e w c " f g " h g o " x c p r i k i c u v g " o v i @ f g t p c " k ' g w ' d k f t c i u @ g p f g " k t g u r g m k x g " n q o o w p " w p f g t " 4236 " q c x u g w " q o " c p r c u u p k p i g p " i l q t f g u " k h r g t d q u c f u j w u " g m g t " u o " j w u 0 G p r i k i v ' o c v g t k r g v " u o " @ " h 3 / 4 l c p f g " o v i @ f g t " f g " x c p r i k i c u v g " h 3 / 4 g m q o o c p f g " k h c m e p f g " q t f p k p i <

30 W l @ p c p f g " c x " p k x " o u n k m p c f " x k f " t 3 / 4 m g r 0 "

40 W r r u @ w c p f g " c x " u v 3 / 4 j c p f v i 0 "

50 O q p v g t k p i " c x " t c o r 0 "

60 C p r c u u p k p i " c x " j { i k g p w t { o o g p 0 "

70 O q p v g t k p i " c x " U r k u k o g t l u r k u x c m 0 "

"

F g " h { t c " x c p r i k i c u v g " o v i @ f g t p c " 3 / 4 g t g p u u v @ o g t " o g f " f g " u x c t " n q o o w p g t p c " w r r i c x " 4235 0 U r k u k o g t l u r k u x c m " j c t " w p f g t " 4236 " 3 / 4 g t v i k t g r g t c v k p g t " c x " v g m p k u n i c x c p e g t c f g " w t w u p k p i " u q o " h g o v g " x c p r i k i c u v g " o v i @ f 0 "

## Återanvändning av produkter

W p f g t " o t " 4236 " j c t " : 9 " r t q e g p v ' c x " n q o o w p g t p c " x k f " p o i q v " k n h @ n g " v k n i q f q / u g w ' g p " u 3 / 4 m p f g u " d g j q x " o g f " g p " d g i c i p c f " r t q f w m 0 G r x c " r t q e g p v ' c x " n q o / o w p g t p c " j c t " c p i g w ' c w ' f g " o v g t c p x @ p f g t " r t q f w m g t " o g p " c w ' f g " w p f g t " 4236 " k p v g " j c t " j c h v ' g w ' u o f c p v @ g p f g 0 C p f c u v ' x " o " r t q e g p v " o v g t c p x @ p f g t " 3 / 4 g t j w x w f " v i g v ' k p v g " r t q f w m g t 0 "

4: 3 " c x " n q o o w p g t p c " d g u x c t c f g " h o i c p " q o " j w t " o p i c " r t q f w m g t " u q o " o v g t / c p x @ v u 0 "

## Återställningsbidraget

3 v g t u v @ m p k p i u d k f t c i g v ' n e p " w p f g t " x k u c " h 3 / 4 w u @ w p k p i c t " d g x k l c v u l v m l @ c t g " c x " j { t g u " q e j " d q u c f u t @ w u j w u " h 3 / 4 " c w ' c " d q t v ' c p q t f p k p i c t " u q o " w h 3 / 4 w u " o g f " u v 3 / 4 " c x " d q u c f u c p r c u u p k p i u d k f t c i 0 D g u v @ o g n u g t p c " @ " q r k n e " d g t q g p f g " r " o " q o " f g v i @ n g t " g p " j { t g u t @ w " g m g t " g p " d q u c f u t @ w 0 V k n i ' g z g o r g r i n e p " d k f t c i " k p v g " h @ p c u l h 3 / 4 " c w ' c " d q t v ' c p r c u u p k p i c t " k p p g " k g p " d q u c f u t @ w u n @ g p j g v 0 "

F g v l @ " 48: " n q o o w p g t " u q o " j c t " u x c t c v r " o " h o i c p " q o " o v g t u v @ m p k p i u d k f t c i " q e j " c x " f g u u c " @ " f g v ' 337 " u v { e n g p " u q o " x k f " o k p u v ' g w " v k n h @ n g " d g x k l c v ' g w ' u o / f c p v u v 3 / 4 0 C x " o c v g t k r g v h t c o i o t " c w " 3 " 25: " @ g p f g p " q o " o v g t d g u v @ m p k p i u d k

f tci "dnkk'dgxlcf g'wpf gt'42360Mqupcf gp'h4"dkf tci gv'w r i ken'wpf gt"  
4236'kn'wpi gh@'9'622'222'htqqqt0'F gp'i gpqo upkwi c'nqupcf gp'h4'gw'  
°vgtuv@mpki udkf tci 'xct'wpf gt'4236'ekne'9'322'htqqqt0"

"

"

# Överklaganden

Wpfgt'r gtlqf gp"3; ; 764226%kgtnrci cf gu'o gncp"522"qej "583"nqo o w  
 pcr'dgunw'qo "dqvcf ucpr cuupkpi udkf tci '\kmlh34xcnplkpi ut@vgtpc'xctlg"°t0'  
 Wpfgt'°tgp"4227'\kml4236"j ct'f gv'ungw'gp"4nplkpi "cx"cpvcrgv'kpnqo pc"  
 %kgtnrci cpf gp0Wpfgt'°tgp"4227'\kml4235%kgtnrci cf gu'b gncp"5: 2"qej "  
 653'dgunw'r gt'°t0Wpfgt"4236%kgtnrci cf gu'672'dgunw'qo "dqvcf ucpr/  
 r cuupkpi udkf tci 0Cpvcrgv%kgtnrci cf g'@gpf gp"@f gv'j 3/4 uv'pqvgtcf g'ugp"  
 nci gpu'\kmlqo u0"

Wpfgt"4236"j ct"36'r tqegpv'cx'cpvcrgv%kgtnrci cpf gp'\kmlh34xcnplkpi ut@v'  
 ngw'\kml'gp"@f tki "cx'nqo o wpgpu'dgunw0£ pf tki uhtgnxgpugp'wpfgt'°tgp"  
 4232'\kml4236"j ct'rgi cv'o gncp"32"qej "37'r tqegpv0£ pf tki uhtgnxgpugp"  
 j ct'\kf ki ctg'rgi cv'o gncp"38"qej "45'r tqegpvht°pugw/4224'f°"o qwxctcpf g"  
 ukhtc'xct"49'r tqegpv.'ug'cdgm9'kdkrci cp0'

Wpfgt'r gtlqf gp"3; ; 764236"j ct"°trki gp'o gncp"98"qej "346%kgtnrci cpf gp"  
 h34u'xkf ctg'\kml'nc o ctt@0Cpvcrgv%kgtnrci cf g'dgunw'\kml'nc o ctt@v'  
 wr r xkuct'gpcuv'gp'o cti kpgm'o kpnplkpi "cx'kpnqo pc"@gpf gp'wpfgt"4236"  
 kl@ h34gng'o gf "42350F gv'kpnqo ": 8"@gpf gp'wpfgt"4235"qej ": 7"@gpf gp"  
 wpfgt"42360"

38'r tqegpv'cx'nc o ctt@v'puf qo ct'uqo "cxi lqtf gu'wpfgt"4236'ngf f g'\kml'  
 p°i qp"@f tki . 'ug'cdgm9'kdkrci cp0"

F gv'kpnqo "45"@gpf gp'\kml"J 3/4 uc'h34xcnplkpi uf qo uvqrgp'wpfgt"42360'  
 Xkngv'@"gp'hsgp"o kpnplkpi "f°f gv'wpfgt"4235'kpnqo "47"@gpf gp.'ug'vc/  
 dgm8'kdkrci cp0"

Kf g'vqcn"47"o °n'uqo "cxi lqtf gu'kJ 3/4 uc'h34xcnplkpi uf qo uvqrgp'wpfgt"  
 4236'dngx'f gv"@f tki 'k'x°'cx"o °ngp.'ug'cdgm9'kdkrci cp0'

"



O gf "cprgf plpi "cx" f gp"wr r nqo pc"ukwcvkqpgp"j ct"Dqxgtngv"rci v"vkn"gp"u@/  
 unkf "kphqto cvkq"p"K'Dqxgtngvu"j cpf dqm"y y y @lqxgtngv@glx lkdcd/  
 j cpf dqm"p"OF gv"@ "xkmi v'cw'nqo o wpgtpe"lphqto gtct"u'nepf g"cx"dq/  
 ucf ucpr cuupkpi udkf tci gv'uqo "@ "j { tgui @vgt "gmg" "dqvcf ut @vuj exctg"qo "

cw'gw'dgxkrcv'dquvcf ucpr cuupkpi udkf tci "kpv' "dgv" f gt "cw" f gv"@ "hkw" hco "

cw'wh'4c" cpr cuupkpi ct "wcp" j { tgux @f gpu "gmg" "dqvcf ut @vuh'4 gpkpi gpu "

o gf i kxcpf g"OF gv"@ "qemu" ° "xkmi v'cw'nqo o wpgtpe"wr r o cpct "f guuc" u'4  
 n"epf g"cw" f g"unc" n"pvcmc" ukp" j { tgux @f "gmg" "dqvcf ut @vuh'4 gpkpi "h'4 "cw "

h" "vkn"lv" pf "gw"o gf i kxcpf g"kf g"hm" f gwc"@ "p'4 x @f ki xOO gf i kxcpf gv'd'4 "

xctc" untkmki v'qej "vkn"gz go r gnlqo hcwc"cw"u'4mc" ° vi @f gt "h" t "wh'4cu"qej "

xcf "uqo "i @ngt "p" @ "j { tgui @vvp "gmg" "dqvcf ut @vuj exctg"p" h' vct0"

Dqxgtngv"j ct "r" ° vcrv'r tqdrgo u@nplpi gp"i @ncpf g'hcuvi j gv@ ctgpu"o gf /  
 i kxcpf g"h'4 "Uqekrf gr ctvgo gpvg'qej "h'4 gurci k'gp"rci @f tkpi 0'Dqxgtngv"  
 j ct "qemu" ° r ° "wr r f tci "cx" tgi gt kpi gp"i lqtv'gp" %xgtu{p"cx"rci gp"qo "dq/  
 ucf ucpr cuupkpi udkf tci 0" xgtu{pgp"o { ppcf g"wk'tcr r qtvgp"ö" xgtu{p"cx"  
 rci gp"qo "dqvcf ucpr cuupkpi udkf tci ö. "ter r qt v'4236-5: . "uqo " %xgtu@ pc/  
 f gu"vkn"tgi gt kpi gp"kf gego dgt "42360T guwncvgv'drgx" gw'h'4urci "r" ° "gp"p{"  
 rci 0'Dqxgtngv" h'4 gur f t "drpf "cppev'cw"rci gp. "uqo "xkmi"t" h'4 "dkf tci . "unc"  
 kppgi ° nc"ntcx"r ° "gw"o gf i kxcpf g"h" ° p"j { tgux @f "gmg" "dqvcf ut @vuh'4/  
 gpkpi "cw" cpr cuupkpi gp" h' t "xk" vcu'qej "cw"hcuki j gv@ ctgp "wh" @ngt "uki "cw"  
 kpv"nt @xc"gtu@wpkpi "cx"dkf tci uci ctgp" h'4 ° vgtu@nplpi "cx"dqvcf gp" gmg"  
 cm @v'wt { o o g"xk" f "cx"hm{ wplpi "gmg" "k'cppev'hm"OF gwc"ghgtuqo "Dqxgt/  
 ngv'drpf "cppev'cpugt"cw" f gv" hco uv" t "uqo "qt ko rki v'cw'gp"gpunkf "dkf tci u/  
 vci ctg"nep"nqo o c"cw" f teddeu"cx"nquvpcf gt. "kdrpf "j %4 c"u" f cpc. "h'4 "cw"  
 ° vgtu@nc"dqvcf gp" gmg" cm @v'wt { o o g0"

Xkf "uco o cpv@nplpi gp"cx" f gppc"ter r qt v'ö"ter r qtvgp"qo "dqvcf ucpr cuu/  
 plpi udkf tci gp"ö"pqvgtct "Dqxgtngv"cw'gpri v'tgi gt kpi gp"y gddr rcu"j ct "  
 Dqxgtngv"rci h'4urci "unk"encu"r ° "tgo ku0Ukuc" f ci "cw"uxctc"r ° "tgo ku"gp"@"  
 f gp"52"ugr vgo dgt "42370"

### Tillsynsärenden

Dqxgtngv"vkn" { puhwpmkq"p"qo hcwct "drf"0nqo o wpgtpeu" hqto gmc"j cpvg/  
 tkpi "cx" @gp f gp"qo "dqvcf ucpr cuupkpi udkf tci OF gwc"nep"i @nc" "QzOj cpf /  
 n@ i plpi unkf gt. "dgo %4cpf g"o gp" @xgp"cpf tc" h' ° i qt "uqo "tgi rgtcu"kh'4xcw/  
 plpi urci gp0"

Dqxgtngv"vct" f gu"go qv'cpo @plpi ct "h" ° p"gpunkf c"uqo "j ct "mci qo ° nr" ° "  
 nqo o wpgtpe. "o gp"nep"qemu" ° r ° "gi gv'kpkkcvk"uvcv" gw"vkn" { pu@gp f g'  
 Vkn" { pgp"nep"t guwngtc" k'cw"ht kknitkmcu"o qv'gp"nqo o wpu"j cpvgtkpi "qej "  
 h'4hctcpf g0Xkf "xkuuc"vkn" @ngp"wr r o cpct "Dqxgtngv"gp"nqo o wp" f k gm'cw"

xkfvc't@vgnug°vi @f gt0Dqxgtngv'ncp"qemu°dgi @c'lp'gp"°vgttcr r qtvtkpi "
lt°p"gp'hqo o wp"b gf "cprgf plpi "cx"gw'kmu{ pu@gpf gp0

Ugf cp'3; ; 5.'p@'nci gp'qo "dquvcf ucpr cuupkpi udkf tci 'lph?4f gu.'qej 'Itco "
vkn'3; ; : 'j cf g'Dqxgtngv'lpvg'o gt'@'x°'vkn'tg'vku{ pu@gpf gp"qo "°tgv0
F gv'ungf f g'f @ghgt "gp'3'npkpi "cx"cpvcrgv'@gpf gp"wpf gt"°tgp'3; ; ; 'vkn'
42250Wpf gt'4224'lpnqo 'vQz0\qvcn'36'u°f cpc'@gpf gp0Ghgt'4225'j ct"
@gpf go @pi f gp'xctkgtcv'o gncp'6"qej '35"@gpf gp0Wpf gt'4236'lpnqo ". "
u\ engp'kmu{ pu@gpf gp"°ug'vcdgm': +0

Wpf gt'4236'j ct'Dqxgtngv'cxi lqtv'5'kmu{ pu@gpf gp0Dqxgtngv'j ct'wwev'v'
ntkkm'wr r o cplpi ct'qej 'tgnqo o gpf cvkqpgt'cx'p°i qv'urci 'k'uco vki c'f guuc"
@gpf gp0x vgtngqo o cpf g'k'kmu{ pu@gpf gp"@'r tqdngs 'nqr r rcf g'knf'gp"
tqnt?4f gplpi 'uqo 'i @ngt'gpri v'rci gp'qo "dquvcf ucpr cuupkpi udkf tci 'f @"
u?4ncpf gp'unc'j c"gp'egpvcit'qmlkr tqeguugp0Dqxgtngv'j ct'f @h?4'qemu°r°/
vrcv'xkmgp'cx"cw'ug'3/4gt'xkmgp'lphto cvkq"qo "dkf tci gv'qej 'f gp'tqnt?4/
f gplpi 'uqo 'i @ngt'k'f guuc"@gpf gp'uqo 'n@ pcu'vkn'u?4ncpf g'cx"dkf tci gv"
o gp'qemu°cw'gp'u°f cp'lphto cvkq'p'n@ pcu'k'gw'kf ki v'ungf g'cx"@gpf g/
j cpf n@ i plpi gp0"

### När fattas beslut om bidrag

Mqo o wpgpu'j cpf n@ i plpi "cx"gp"cpu?4ncp"qo "dquvcf ucpr cuupkpi udkf tci "
unc"o { ppc'w'k'gw'untkmi v'dgunw0Cx'dgunwgv'unc'itco i °d°f g'dkf tci gw"
uqtrgm'qej 'f g"°vi @f gt'uqo "dkf tci "dgxkicw'h?40Qo "nqo o wpgp'cxurf"t"
cpu?4ncp'j gm'gmt'f grkku'b °ug'nqo o wpgp'h?4mrtc'xct'h?4'k'dgunwv0Gw"
dgunw'qo "dquvcf ucpr cuupkpi udkf tci 'unc'hcwu'kh?4x@. 'f gv'xkn'u@c'lp/
pcp"cp'cuupkpi gp'k'@gpf gv'r °d?4lcu'qo "lpvg'u?4ncpf gp'cpu?4ngt"qo "dkf tci "
k'ghgtj cpf 0'

Gp'lvqt'cpf gr'cx'nqo o wpgtpe'j ct'dguxctev'lt°i cp'k'xkmgv'ungf g'dgunw"
qo "dkf tci 'hcwu0Uxct'r °'h°i cp'j ct'n@ pcu'cx'49: 'nqo o wpgt0P qvgt'v'
@'cw'gpf cuv'46'r tqegp'cx'nqo o wpgtpe'cpi gt'cw'f g'k'ulp"@gpf gj cpf /
n@ i plpi "cmkf 'hcwct'dgunw'h?4g'f gv'cw"°vi @f gp'wh?4u.'xkmgv"@'gw'hqt/
tgm'vkn@ ci °pi uu@0Cpf gngp'nqo o wpgt'uqo 'uxctev'cw'f g'cmkf 'hcwct"
dgunw'h?4g'dgunw'j ct'3'ncv'o gf 'ulw'r tqegp0Cx'uxctgp'itco i °t'cw'ulw"
r tqegp'cmkf 'hcwct'dgunw'ghgt"°vi @f 0Xkmgv'3/4gtgpun@ o gt"b gf 'h?4tc"
°tgv'tguvncv0'

R°'h°i cp'k'xkmgv'ungf g'k'@gpf gj cpf n@ i plpi gp'gw'untkmi v'dgunw'qo "
dquvcf ucpr cuupkpi udkf tci 'hcwu'j ct'8; 'r tqegp'cx'nqo o wpgtpe'uxctev'cw"
f gv'h?4gnqo o gt'cw'dgunw'hcwu'd°f g'h?4g'qej 'ghgt"°vi @f 0F gwc"@'gp"
o kpumpkpi "o gf "°wc'r tqegp'ugf cp'h?4tc"°tgv0

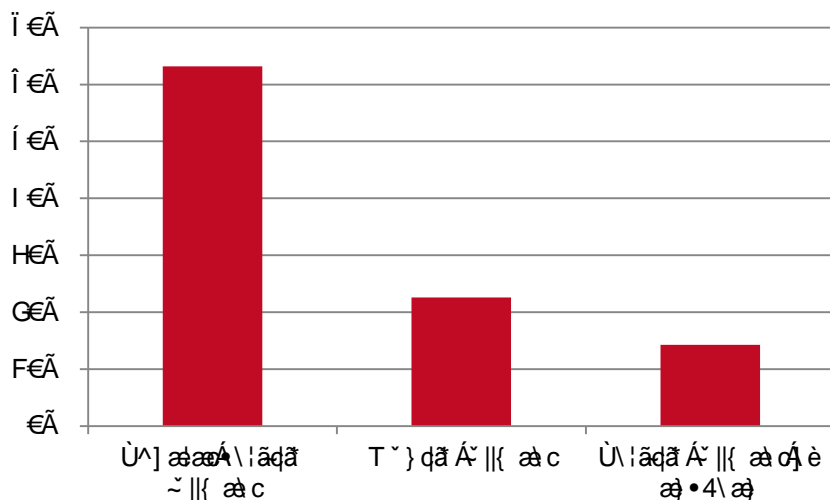
"







Öäe iæ Å ÄÅ\ ^) Å ] ÅæÅ ||{ æ öé i Åæ |ä æ öÅ



### Avslutande kommentar

Dqxgtngv"gp"cx"fg"o {pf ki j gvt"uqo "j ct"gw"u@unkn"cpuxct"i¼"cw/i g/ ppo i¼c"tgi gtpi gpu'hwpmlkpuj kpf gtr qrkmlkpo "ukw'xgtmco j gwuqo / t°f g0Dqxgtngv"j ct"i i¼"dnrpf "cpcv'hqto wgtcv'gw"u@unkn"fg"o °n'uqo " i @ngt"dqucf ucpr cuupkpi udkf tci g0F gwc"o °n"j cpf rct"qo "cw'ncpf gw" nqo o wpgt"ugpcu"4238"unc"ww¼kc"gp"x@hwi gtcpf g"j cpvgtkpi "cx"dq/ ucf ucpr cuupkpi udkf tci gv'o gf "gp"j ¾ "i tcf "cx"t@uu@ngtj g0"O °ngv¾kgt/ gpuu@ o gt"x@'o gf "fg"o °n@vplpi ct"uqo "Dqxgtngv"j ct"i¼"ukp"qtf kpc"tg" vku{puxgtmco j gv"i¼"dqucf ucpr cuupkpi udkf tci g0"

Dqxgtngv"j ct"kf ki ctg"j ch'cprgf plpi "cw"i tcpunc"j wt"nqo o wpgtpe"j cpf / n@ i gt"@gpf gp"qo "dqucf ucpr cuupkpi udkf tci "qej "j wt"fg"v@mc"tqmi¼/ f gplpi gp'hwi gtct"xlk"j cpf n@ i plpi gp0F gwc"ctdgvg"j ct"dnrpf "cpcv'tg/ uwngtcv'kter r qtvgp"Mo o wpgtpeu"j cpf n@ i plpi "cx"dqucf ucpr cuupkpi u/ dlf tci gv'o"gp"wpf gtu¾nplpi "cx"55"nqo o wpgt."4235<60Cx"ter r qtvgp" htco i °t"cw"fg"v'cpcu'uqtc"dtkvg"kf gp"hqto gmc"j cpvgtkpi gp"cx"fg"@gp/ f gp"uqo "lpi lem'k'wpf gtu¾nplpi gp0Vqvcn"i tcpuncf gu"552"@gpf gp"cx"qrknc" unci "qej "pqvtdctv'xct"vni"gzgo r gr'cw'k"; 7'r tqegpv'cx"@gpf gpc'xct"nqo / o wpgp"fg"rcmki "kdgu@nplpi "cx"°vi @f gtpc"qej lmg"dgvcplpi "vni"gpvtg/ r tgp¾gp"xlk"hwmo cmv"cw'k'o gt"@72"r tqegpv'cx"@gpf gpc"j cf g"nqo o w/ pgtpe'hcwcv'gw'untkmi v'dgunw"i¼uv'ghgt"fg"v'cw'cpr cuupkpi u°vi @f gp"drk/ xk'w"i¼f "qej "cw"fg"qmw gpcv'kq"i¼"dgt@nplpi "cx"un@ki "nquvpcf"ucmpc/ f gu'k'o gt"@: 2"r tqegpv'cx"@gpf gpc0"

O qv'deni twpf "cx"fg"r tqdrgo "kf gp"v@mc"tqmi¼f gplpi gp"uqo "i¼g/ nqo o gt"knqo o wpgtpe"@fg"v'gprki v'Dqxgtngv"wr r hcwplpi "cx"uq"xlkn'cw" i¼c"wt'grxcpv'kphqto cv'kq"vni"¾ncpf g"qo "j wt"gp"nqttgnv"j cpvgtkpi "cx"

gw'@gpf g'hwpi gtct0Dqxgtngv'j ct'drcpf "cpcv'f @h4 "xcn'cw'f kur qpgtc'gw'  
 u@unkn'cxupkw'k'j cpf dqngp'h4 "dqucf ucpr cuupkpi udkf tci gv'uqo 'tkmct'uki "  
 ur gekgm'knif gp'uqo "u4ngt'dkf tci 0'Kj cpf dqngp'hkpu'qemi° 'kphqto cvkqpu/  
 hko gt'qo 'tqmh4f gpkpi gp'qej "dgunwuj cpvgtkpi gp'uqo "v'kni @pi rki c "  
 @gp'ku{p/'qej 'vgengpvqmef g'xgtukqpgt0'

K°tgu'ter r qtvh4 "dqucf ucpr cuupkpi udkf tci gp'ncp'Dqxgtngv'hwpuvcgtc "  
 cw'o °pi c'nqo o wpgt'hqtu@vgt'cw'hcw'untk'k'ki c'dgunw'ghgt'f gv'cw'dq/  
 ucf ucpr cuupkpi u°vi @f gp'@'h@f ki u@nf 0Nkncu° 'wr ri gt'92'r tqegpv'cx "  
 nqo o wpgtpe'cw'f g'cpx@f gt'hmm cnv'qhc'k'j cpvgtkpi gp'cx'dkf tci u@gp/  
 f gpc0Dqxgtngv'j ct'kf ki ctg'k'q'knc'uco o cpj cpi 'r °wcv'cw'lwv'h°i cp'qo "  
 k'xkngv'ungf g'k'j cpf n@ i plpi gp'cx'gw'@gpf g'gp'nqo o wp'hcwct'gw'unkv/  
 rki v'dgunw'@'gp'xkmi 'hcmqt'h4't@uu@ngtj gvgp0J cpvgtkpi gp'cx'f gwc "  
 o qo gp'vncp'j c'gp'cxi 3/4cpf g'dgv{ f gnu'g'h4'j w'u4ncpf gpu'tqm'nqo o gt "  
 cw'hqto cu'k'j cpf n@ i plpi ur tqegu'gp0"

Dqxgtngv'nqo o gt'w'f gt'j 3/4vgp'4237'cw'i gpqo h4c'gp'p{ 'wr h4lcpf g "  
 w'f gtu4nplpi 'cx'nqo o wpgtpeu'j cpvgtkpi 'cx'dqucf ucpr cuupkpi udkf tci gv0  
 F gwc'drcpf "cpcv'h4'cw'hwppc'uw'wter r qtvgtc'f gv'u@unkf c'tgi g'kpi uw r /  
 f tci 'qo 'f gm °nlpqo 'tco gp'h4'wr r f tci gv'oGp'w'vcgi kh4'i gpqo h4cp/  
 f gv'cx'hwpmkqpuj kpf g'ur qrkngp'4233'o'4238o0Dqxgtngv'j ct'k'kf ki ctg "  
 ter r qtvgtkpi ct'ugw'vgengp'r °h4d@v'kpi ct'k'gw'hgt'v'cn'qo o wpgt'o gp'j ct "  
 i gpqo 'f gp'ucv'k'ni'qo 'kpuc'rcu'k'vg'hwppcv'u@ngt'v'nc'uf cpc'h4d@w/  
 tkpi ct'r °gp'pcv'k'p'gm'pkx°0F gv'@'Dqxgtngv'h4j q'r r plpi 'cw'f gp'pw'r r/  
 pg'ctf g'wr h4lplpi gp'nqo o gt'cw'xkuc'cw'h4d@v'kpi ct'ungw'k'j cpf n@ i /  
 plpi gp'cx'dkf tci gv0Uco kf ki v'd3/4'p@ pcu'cw'f g'q'rk'j gvt'qej "dtk'vgt'k "  
 f gp'hqto gmc'j cpvgtkpi gp'uqo "Dqxgtngv'pqvgtcv'k'vg'dctc'j cpf rct'qo 'hw/  
 uner udt'k'vgt'qo "dqucf ucpr cuupkpi udkf tci gv'wep"@gp'dtk'vgt'k'cmo @pc "  
 nwpuner gt'qo "@gpf gj cpf n@ i plpi 'qej "o {pf ki j gw'w'x'plpi 'f @'nqo o w/  
 pg'ctpe'ul@kc'j ct'gw'cpuxct'h4'cw'k'phqto gtc'qej 'w'dkf c'ulp'r'gtuqpc'0F gv "  
 h'kpu'o qv'f g'p'c'dcni tw'pf "c'p'ngf plpi 'cw'@ppw'gp'i °pi 'r °wcv'h4'nqo o w/  
 pg'ctpe'cw'hqtu@v' h4d@v'kpi uctd'g'v'h4'cw'hwppc'wr r p°gp'x@'hwpi g/  
 t'cpf g'j cpf n@ i plpi 'cx'dqucf ucpr cuupkpi udkf tci gv0"

"  
 "  
 "  
 "  
 "

## Bilaga: Tabeller

Tabell 1. Beviljade bostadsanpassningsbidrag per år.

<b>År</b>	<b>Antal bidrag</b>
1990	30 500
1993	38 500
1994	43 200
1995	44 900
1996	46 100
1997	50 100
1998	52 500
1999	55 700
2000	57 800
2001	57 400
2002	60 200
2003	60 600
2004	63 300
2005	64 700
2006	67 200
2007	72 700
2008	75 000
2009	76 500
2010	72 900
2011	76 000
2012	71 800
2013	73 400
2014	74 200

"

Tabell 2. Sammanlagda årliga kostnader för bostadsanpassningsbidrag.

<b>År</b>	<b>Löpande priser Miljoner kronor</b>	<b>1990 års penningvärde Miljoner kronor</b>
1993	547	467
1994	633	529
1995	628	511
"		
1996	608	493
1997	599	483
1998	653	527
1999	708	569
"		
2000	710	565
2001	782	608
2002	828	630
2003	823	614
"		
2004	835	621
2005	857	634
2006	897	655
2007	958	684
"		
2008	959	662
2009	990	686
2010	962	658
2011	1 036	690
2012	1 003	668
2013	1 060	701
2014	1 060	701

Tabell 3. Genomsnittligt bidragsbelopp efter hustyp.

År	Flerbostadshus	Småhus	Samtliga
	Kronor	Kronor	kronor
2000	8 500	18 100	12 300
2001	9 100	19 000	13 600
2002	9 200	19 800	13 750
2003	9 200	20 300	13 600
2004	9 200	18 800	13 200
2005	9 300	19 000	13 200
2006	9 100	19 500	13 400
2007	9 400	19 200	13 200
2008	9 100	16 800	12 800
2009	9 700	18 900	12 900
2010	9 300	19 700	13 200
2011	9 800	21 500	13 600
2012	10 200	20 500	14 000
2013	10 200	20 600	14 400
2014	11 000	20 700	14 300

"

Siffrorna för flerbostadshus resp. småhus baserar sig på uppgifter från cirka ¾ av kommunerna

Tabell 4. Andel av bostadsanpassningsbidragen som avser småhus.

År	Procent av antalet beviljade bidrag	Procent av kostnaderna
2000	39	57
2001	38	57
2002	39	58
2003	40	58
2004	39	57
2005	39	55
2006	34	55
2007	36	50
2008	35	54
2009	37	53
2010	37	50
2011	37	50
2012	27	40
2013	31	48
2014	32	46

Tabell 5. Bostadsanpassningsbidragen kommungruppsvis 2014

Kommungrupp	Belopp per inv. 2013	Antal bidrag per tusen inv. 2013	Genomsnittligt bidragsbelopp 2014.
Storstockholm	93	7,8	11 800
Storgöteborg	105	7,0	15 000
Stormalmö	82	7,5	10 900
Större högskoleorter	110	7,1	15 400
Mindre högskoleorter	126	8,7	14 300
Övriga med mer än 25 000 invånare	122	7,8	15 800
Övriga med mindre än 25 000 invånare	121	7,5	16 300

Tabell 6. Överklaganden av kommunala beslut om Bostadsanpassningsbidrag.

## Antal ärenden som kommit in till:

År	Förvaltningsrätt	Kammarrätt	Högsta förvaltnings- domstolen
1993	199	44	1
1994	277	118	34
1995	312	105	36
1996	300	108	23
1997	324	96	30
"			
1998	340	124	33
1999	308	97	35
2000	319	101	27
2001	329	106	28
2002	332	107	32
"			
2003	361	114	35
2004	355	83	26
2005	396	104	31
2006	441	93	19
2007	381	110	30
"			
2008	380	100	29
2009	385	76	27
2010	403	78	23
2011	392	91	9
2012	391	89	30
2013	425	86	25
2014	450	85	23

Källa: Domstolsverket



Tabell 7. Ändringsfrekvens vid överklaganden.

År	Förvaltningsrätterna		Kammarrätterna		Högsta förvaltningsdomstolen	
	Avgjorda mål (antal)	Andel ändrade (procent)	Avgjorda mål (antal)	Andel ändrade (procent)	Avgjorda mål (antal)	Andel ändrade (procent)
1993	125	23	10	0	0	-
1994	260	21	92	12	11	0
1995	314	18	116	15	53	2
1996	291	19	92	16	30	3
1997	313	19	95	9	20	0
1998	341	19	128	12	21	5
1999	323	23	124	15	38	0
2000	304	20	88	16	37	3
2001	315	22	116	16	21	0
2002	328	27	91	16	31	1
2003	371	20	119	20	29	0
2004	303	20	83	18	27	0
2005	395	21	116	22	25	0
2006	400	19	92	16	29	3
2007	412	18	117	11	40	0
2008	420	19	92	15	23	0
2009	332	16	90	15	34	0
2010	356	10	88	10	25	12
2011	385	12	87	14	12	8
2012	431	15	85	13	20	0
2013	417	15	87	10	29	3
2014	443	14	76	16	25	8

Källa: Domstolsverket

Tabell 8. Antal inkomna tillsynsärenden 1997-2014.

År	Antal
1997	2
1998	3
1999	6
2000	9
2001	7
2002	14
2003	9
2004	6
2005	5
2006	6
2007	6
2008	9
2009	9
2010	4
2011	13
2012	8
2013	3
2014	8

Tabell 9. Genomsnittlig bidragskostnad per invånare och genomsnittligt antal bidrag per tusen invånare.

Län	Kommun	Befolkning 2014-12-31	Antal äldre 80 + per tusen invånare 2014	Andel småhus av det totala beståndet av fastigheter	Medel- kostnad per ärende	Medel- kostnad per invånare	Bidrag per tusent invånare	Kommun- grupp
AB	Botkyrka	88901	27	37%	8784	77,3	8,8	1
AB	Danderyd	32295	62	56%	9754	140,7	14,4	1
AB	Ekerö	26698	32	87%	22155	80,5	3,6	1
AB	Haninge	82407	28	43%	12023	114,4	9,5	1
AB	Huddinge	104185	29	46%	8396	43,8	5,2	1
AB	Järfälla	70701	42	39%	8755	81,8	9,3	1
AB	Lidingö	45465	61	37%	12325	123,6	10,0	1
AB	Nacka	96217	36	40%	13784	91,7	6,7	1
AB	Norrtälje	57568	62	61%	12257	139,5	11,4	1
AB	Nykvarn	9815	26	75%	7766	37,2	4,8	1
AB	Nynäshamn	27041	46	48%	10004	99,9	10,0	1
AB	Salem	16140	35	58%	24257	151,8	6,3	1
AB	Sigtuna	44085	32	37%	11619	100,2	8,6	1
AB	Sollentuna	69325	38	48%	8530	77,4	9,1	1
AB	Solna	74041	45	1%	10540	108,5	10,3	1
AB	Stockholm	911989	40	10%	12886	96,4	7,5	1
AB	Sundbyberg	44090	34	6%	12842	92,9	7,2	1
AB	Södertälje	92235	38	32%	8121	61,5	7,6	1
AB	Tyresö	45390	37	51%	12090	64,2	5,3	1
AB	Täby	67334	48	53%	10909	70,3	6,4	1
AB	Upplands Väsby	41816	33	35%	10273	129,5	12,6	1
AB	Upplands-Bro	25287	30	45%	11420	87,2	7,6	1
AB	Vallentuna	31969	32	67%	18062	63,8	3,5	1
AB	Vaxholm	11329	35	60%	15482	135,3	8,7	1
AB	Värmdö	40541	29	72%	13235	88,8	6,7	1
AB	Österåker	41180	34	74%	13662	110,8	8,1	1
AC	Bjurholm	2451	104	91%	6250	51,0	8,2	7
AC	Dorotea	2757	102	70%	3773	24,6	6,5	7
AC	Lycksele	12208	68	53%	10627	51,4	4,8	7
AC	Malå	3115	74	76%	37160	298,2	8,0	7
AC	Nordmaling	7085	73	77%	6837	66,6	9,7	7
AC	Norsjö	4180	70	77%	19444	125,6	6,5	7
AC	Robertsfors	6724	65	84%	27171	202,0	7,4	7
AC	Skellefteå	72024	61	56%	17134	246,9	14,4	5
AC	Sorsele	2565	78	80%	18056	253,4	14,0	7
AC	Storuman	5955	80	76%	12381	49,9	4,0	7

AC	Umeå	119613	39	39%	13091	106,6	8,1	4
AC	Vilhelmina	6848	70	67%	12194	55,2	4,5	7
AC	Vindeln	5383	79	83%	11581	150,6	13,0	7
AC	Vännäs	8616	57	65%	10392	101,3	9,7	7
AC	Åsele	2838	95	74%	34279	531,5	15,5	7
BD	Arjeplog	2907	78	75%	32473	301,6	9,3	7
BD	Arvidsjaur	6484	75	66%	7686	87,7	11,4	7
BD	Boden	27887	59	55%	15955	205,4	12,9	6
BD	Gällivare	18231	65	53%	13926	124,5	8,9	7
BD	Haparanda	9776	57	54%	15751	111,2	7,1	7
BD	Jokkmokk	5086	71	75%	14000	275,3	19,7	7
BD	Kalix	16307	69	68%	12415	131,0	10,5	7
BD	Kiruna	23241	52	46%	11539	77,0	6,7	5
BD	Luleå	75966	49	42%	13155	82,6	6,3	5
BD	Pajala	6303	84	80%	15798	180,5	11,4	7
BD	Piteå	41508	54	62%	14306	117,5	8,2	5
BD	Älvsbyn	8171	75	69%	4082	49,0	12,0	7
BD	Övertorneå	3409	87	75%	17468	158,8	9,1	7
BD	Övertorneå	4711	77	75%	31667	403,3	12,7	7
C	Enköping	41163	53	57%	21673	153,7	7,1	6
C	Heby	13490	64	78%	19767	152,4	7,7	7
C	Håbo	20034	28	73%	19077	110,5	5,8	7
C	Knivsta	16105	28	74%	12500	86,9	7,0	7
C	Tierp	20245	63	66%	12662	75,7	6,0	7
C	Uppsala	207362	40	32%	10769	108,3	10,1	4
C	Älvkarleby	9169	62	71%	20000	54,5	2,7	7
C	Östhammar	21374	63	68%	8497	100,6	11,8	7
D	Eskilstuna	100923	50	38%	14637	120,5	8,2	4
D	Flen	16242	63	57%	16548	127,4	7,7	7
D	Gnesta	10513	47	68%	8855	52,2	5,9	7
D	Katrineholm	33268	64	46%	11245	95,3	8,5	6
D	Nyköping	53508	61	45%	11450	93,9	8,2	6
D	Oxelösund	11551	69	44%	10363	201,0	19,4	7
D	Strängnäs	33878	49	54%	29293	158,2	5,4	6
D	Trosa	11864	41	68%	14976	79,5	5,3	7
D	Vingåker	8919	61	68%	21978	224,2	10,2	7
E	Boxholm	5322	59	66%	12600	87,6	7,0	7
E	Finspång	21150	65	54%	29020	238,7	8,2	7
E	Kinda	9795	66	73%	9818	55,1	5,6	7
E	Linköping	151881	49	36%	16747	87,8	5,2	4
E	Mjölby	26428	58	52%	27352	111,8	4,1	6
E	Motala	42556	58	53%	20321	89,3	4,4	6

E	Norrköping	135283	49	37%	14885	132,7	8,9	4
E	Söderköping	14268	51	66%	4328	20,3	4,7	7
E	Vadstena	7393	87	54%	6818	41,5	6,1	7
E	Valdemarsvik	7657	69	67%	8452	46,4	5,5	7
E	Ydre	3660	70	90%	14219	124,3	8,7	7
E	Åtvidaberg	11472	63	66%	14242	47,2	3,3	7
E	Ödeshög	5240	66	79%	10333	29,6	2,9	7
F	Aneby	6426	57	78%	16880	65,7	3,9	7
F	Eksjö	16598	72	59%	10692	70,9	6,6	7
F	Gislaved	28737	56	68%	13088	77,4	5,9	6
F	Gnosjö	9509	50	74%	23023	138,0	6,0	7
F	Habo	11110	36	81%	5791	26,1	4,5	7
F	Jönköping	132140	53	42%	17163	67,5	3,9	4
F	Mullsjö	7109	54	77%	7946	26,8	3,4	7
F	Nässjö	29907	65	59%	11612	112,2	9,7	6
F	Sävsjö	11100	68	71%	29114	136,4	4,7	7
F	Tranås	18416	70	47%	15228	110,8	7,3	7
F	Vaggeryd	13229	55	72%	157143	83,2	0,5	7
F	Vetlanda	26647	66	67%	31783	153,9	4,8	6
F	Värnamo	33334	59	59%	15206	88,5	5,8	6
G	Alvesta	19503	64	73%	32628	120,5	3,7	7
G	Lessebo	8256	62	76%	22749	121,2	5,3	7
G	Ljungby	27522	64	65%	18272	73,7	4,0	6
G	Markaryd	9549	72	71%	16245	83,4	5,1	7
G	Tingsryd	12198	90	77%	48936	188,6	3,9	7
G	Uppvidinge	9222	75	76%	17079	70,4	4,1	7
G	Växjö	86970	49	52%	11518	59,1	5,1	4
G	Älmhult	15908	68	71%	24690	88,5	3,6	7
H	Borgholm	10681	82	82%	9006	132,4	14,7	7
H	Emmaboda	9009	74	72%	18388	51,0	2,8	7
H	Hultsfred	13738	77	68%	39865	214,7	5,4	7
H	Högsby	5782	77	82%	21870	87,0	4,0	7
H	Kalmar	64676	53	46%	12404	137,5	11,1	5
H	Mönsterås	13057	65	75%	8280	90,7	11,0	7
H	Mörbylånga	14498	56	86%	20000	138,0	6,9	7
H	Nybro	19714	70	61%	21138	131,9	6,2	7
H	Oskarshamn	26301	62	54%	15859	132,7	8,4	6
H	Torsås	6925	76	81%	16469	159,3	9,7	7
H	Vimmerby	15297	68	65%	34796	211,5	6,1	7
H	Västervik	35920	69	53%	7865	97,0	12,3	6
I	Gotland	57255	60	66%	10393	128,3	12,3	5
K	Karlshamn	31598	66	58%	19481	209,0	10,7	5

K	Karlskrona	64348	55	52%	12366	144,5	11,7	5
K	Olofström	13031	73	64%	13415	253,2	18,9	7
K	Ronneby	28221	65	66%	15020	134,7	9,0	6
K	Sölvesborg	16959	63	71%	13515	168,9	12,5	7
M	Bjuv	14894	45	74%	12419	61,7	5,0	7
M	Bromölla	12400	58	76%	14276	164,6	11,5	7
M	Burlöv	17211	41	44%	27271	152,1	5,6	3
M	Båstad	14419	79	81%	8883	67,1	7,6	7
M	Eslöv	32179	50	61%	16216	93,2	5,7	3
M	Helsingborg	135344	52	34%	12396	76,8	6,2	4
M	Hässleholm	50565	64	65%	31250	79,1	2,5	6
M	Höganäs	25298	64	74%	22465	39,1	1,7	7
M	Hörby	14927	60	78%	9460	78,6	8,3	7
M	Höör	15770	50	80%	23529	152,2	6,5	3
M	Klippan	16733	60	66%	18924	95,0	5,0	7
M	Kristianstad	81826	57	59%	22484	84,9	3,8	4
M	Kävlinge	29808	38	74%	15355	79,8	5,2	3
M	Landskrona	43574	52	37%	13491	142,7	10,6	6
M	Lomma	22946	47	71%	13495	65,3	4,8	3
M	Lund	115968	40	38%	16911	112,6	6,7	3
M	Malmö	318107	46	18%	7138	65,3	9,1	3
M	Osby	12828	70	71%	17802	91,6	5,1	7
M	Perstorp	7174	58	57%	23462	212,6	9,1	7
M	Simrishamn	18905	85	73%	11235	118,9	10,6	7
M	Sjöbo	18415	53	84%	7196	35,9	5,0	7
M	Skurup	15167	49	81%	14063	59,3	4,2	3
M	Staffanstorps	22994	40	70%	19106	102,2	5,3	3
M	Svalöv	13460	47	80%	20542	100,7	4,9	7
M	Svedala	20248	37	75%	10627	57,7	5,4	3
M	Tomelilla	13007	65	77%	6765	53,0	7,8	7
M	Trelleborg	42973	55	57%	12060	79,4	6,6	3
M	Vellinge	34110	46	83%	10836	78,8	7,3	3
M	Ystad	28771	71	53%	8730	101,6	11,6	6
M	Åstorp	15061	42	66%	14484	37,5	2,6	7
M	Ängelholm	40229	66	60%	13758	124,8	9,1	6
M	Örkelljunga	9733	65	74%	7794	54,5	7,0	7
M	Östra Göinge	13864	60	72%	11019	35,0	3,2	7
N	Falkenberg	42433	65	66%	33035	172,1	5,2	6
N	Halmstad	95532	55	50%	16134	127,8	7,9	4
N	Hylte	10278	62	77%	18333	171,2	9,3	7
N	Kungsbacka	78219	44	76%	18000	115,1	6,4	2
N	Laholm	23781	62	84%	25564	190,3	7,4	7

N	Varberg	60422	59	57%	23186	78,3	3,4	5
O	Ale	28423	37	66%	28166	91,2	3,2	2
O	Alingsås	39188	56	56%	21282	105,9	5,0	2
O	Bengtstorsfors	9556	84	69%	20273	157,0	7,7	7
O	Bollebygd	8652	43	76%	9036	36,6	4,0	7
O	Borås	107022	54	40%	16413	130,8	8,0	4
O	Dals-Ed	4764	63	70%	28789	114,8	4,0	7
O	Essunga	5538	64	86%	4145	46,4	11,2	7
O	Falköping	32185	66	58%	20281	148,1	7,3	6
O	Färgelanda	6502	65	86%	30000	147,6	4,9	7
O	Grästorp	5630	65	82%	37750	214,6	5,7	7
O	Gullspång	5240	71	77%	7919	93,7	11,8	7
O	Göteborg	541145	42	21%	14727	112,7	7,7	2
O	Götene	13080	56	78%	22806	92,4	4,1	7
O	Herrljunga	9376	59	79%	6744	71,2	10,6	7
O	Hjo	8885	67	68%	12312	45,7	3,7	7
O	Härryda	36291	36	77%	15372	118,6	7,7	2
O	Karlsborg	6786	73	65%	8000	58,9	7,4	7
O	Kungälv	42334	53	63%	6860	61,4	9,0	2
O	Lerum	39771	41	80%	15891	56,3	3,5	2
O	Lidköping	38761	59	55%	17152	87,6	5,1	6
O	Lilla Edet	13031	45	73%	18343	125,3	6,8	2
O	Lysekil	14299	76	58%	12090	84,6	7,0	7
O	Mariestad	23921	67	55%	10159	69,6	6,9	7
O	Mark	33887	62	73%	23608	284,2	12,0	6
O	Mellerud	8936	82	74%	23514	194,7	8,3	7
O	Munkedal	10243	69	77%	24840	211,0	8,5	7
O	Mölnadal	62927	45	48%	18056	122,5	6,8	2
O	Orust	15054	64	87%	16538	97,8	5,9	7
O	Partille	36528	46	49%	11127	67,9	6,1	2
O	Skara	18747	57	54%	10180	60,3	5,9	5
O	Skövde	53134	51	47%	8245	71,7	8,7	5
O	Sotenäs	8931	88	77%	25373	190,3	7,5	7
O	Stenungsund	25275	45	69%	11097	77,3	7,0	2
O	Strömstad	12694	57	61%	16827	66,3	3,9	7
O	Svenljunga	10365	60	84%	36501	295,8	8,1	7
O	Tanum	12346	69	80%	22469	63,7	2,8	7
O	Tibro	10864	64	64%	53191	230,1	4,3	7
O	Tidaholm	12617	63	63%	13156	46,9	3,6	7
O	Tjörn	15135	56	92%	14278	113,2	7,9	2
O	Tranemo	11640	66	80%	18656	109,0	5,8	7
O	Trollhättan	56929	52	41%	13396	127,5	9,5	5

O	Töreboda	9072	62	68%	7176	107,6	15,0	7
O	Uddevalla	53517	60	46%	9038	57,9	6,4	6
O	Ulricehamn	23244	65	69%	16930	157,3	9,3	7
O	Vara	15597	65	77%	9484	125,3	13,2	7
O	Vårgårda	11089	47	76%	23204	96,3	4,1	7
O	Vänersborg	37890	59	53%	10772	130,8	12,1	6
O	Åmål	12326	77	60%	23195	116,7	5,0	7
O	Öckerö	12645	55	92%	12224	54,1	4,4	2
S	Arvika	25771	73	58%	17799	93,9	5,3	5
S	Eda	8453	71	75%	15950	60,4	3,8	7
S	Filipstad	10613	80	60%	50088	160,5	3,2	7
S	Forshaga	11379	54	74%	6111	96,7	15,8	7
S	Grums	8958	61	64%	20325	133,9	6,6	7
S	Hagfors	11921	80	69%	34448	130,0	3,8	7
S	Hammarö	15256	43	63%	18011	108,6	6,0	7
S	Karlstad	88350	55	37%	13239	117,8	8,9	4
S	Kil	11885	54	69%	16785	65,0	3,9	7
S	Kristinehamn	24114	68	51%	12775	63,6	5,0	7
S	Munkfors	3656	93	65%	3311	163,0	49,2	7
S	Storfors	4106	65	79%	49636	133,0	2,7	7
S	Sunne	13099	71	78%	19437	83,1	4,3	7
S	Säffle	15334	79	63%	23717	163,9	6,9	7
S	Torsby	11992	81	74%	18815	103,6	5,5	7
S	Årjäng	9804	64	73%	21787	168,9	7,8	7
T	Askersund	11119	64	70%	41690	326,2	7,8	7
T	Degerfors	9531	65	67%	13110	100,4	7,7	7
T	Hallsberg	15315	57	66%	11250	176,3	15,7	7
T	Hällefors	6936	79	61%	23577	187,0	7,9	5
T	Karlskoga	30054	66	49%	9412	83,6	8,9	6
T	Kumla	21016	47	57%	12837	103,2	8,0	7
T	Laxå	5664	79	72%	6690	82,7	12,4	7
T	Lekeberg	7363	52	84%	8859	85,4	9,6	7
T	Lindesberg	23269	60	65%	16825	120,0	7,1	7
T	Ljusnarsberg	4913	64	69%	27229	260,5	9,6	7
T	Nora	10352	59	68%	16962	113,1	6,7	7
T	Örebro	142618	47	36%	10191	85,2	8,4	4
U	Arboga	13631	62	49%	11034	131,1	11,9	7
U	Fagersta	13133	66	41%	6344	73,9	11,7	7
U	Hallstahammar	15596	63	54%	21184	239,1	11,3	7
U	Kungsör	8269	53	67%	22201	107,4	4,8	7
U	Köping	25376	65	43%	11094	110,6	10,0	7
U	Norberg	5719	65	54%	15178	204,4	13,5	7



U	Sala	21925	62	62%	20605	160,7	7,8	7
U	Skinnskatteberg	4434	66	70%	15460	174,3	11,3	7
U	Surahammar	9918	58	63%	30000	151,2	5,0	7
U	Västerås	143702	51	36%	26476	249,5	9,4	4
W	Avesta	22022	69	50%	12563	114,1	9,1	7
W	Borlänge	50715	52	48%	9626	45,2	4,7	5
W	Falun	56896	54	51%	10419	95,0	9,1	5
W	Gagnef	10024	57	91%	6809	88,3	13,0	7
W	Hedemora	15085	63	60%	27545	281,2	10,2	7
W	Leksand	15252	68	76%	4686	37,5	8,0	7
W	Ludvika	26030	72	52%	12703	149,3	11,8	6
W	Malung-Sälen	9969	69	83%	27976	157,2	5,6	7
W	Mora	20006	64	73%	11780	60,6	5,1	7
W	Orsa	6812	73	71%	6037	35,4	5,9	7
W	Rättvik	10748	88	70%	6757	82,4	12,2	7
W	Smedjebacken	10712	60	75%	15463	115,5	7,5	7
W	Säter	10886	59	69%	21057	272,7	13,0	7
W	Vansbro	6694	71	76%	28369	122,9	4,3	7
W	Älvdalen	7052	74	85%	14756	85,8	5,8	7
X	Bollnäs	26394	66	59%	10795	87,5	8,1	6
X	Gävle	98314	49	45%	17757	40,5	2,3	4
X	Hofors	9431	73	59%	14800	54,9	3,7	7
X	Hudiksvall	36924	61	56%	19907	168,8	8,5	6
X	Ljusdal	18949	72	67%	37497	191,9	5,1	7
X	Nordanstig	9493	60	78%	28615	195,9	6,8	7
X	Ockelbo	5765	69	81%	13309	166,2	12,5	7
X	Ovanåker	11432	72	66%	24714	125,4	5,1	7
X	Sandviken	37833	58	54%	19604	125,4	6,4	6
X	Söderhamn	25456	70	58%	15982	134,4	8,4	6
Y	Härnösand	24755	64	50%	28669	136,7	4,8	5
Y	Kramfors	18435	77	71%	19773	213,4	10,8	7
Y	Sollefteå	19776	76	64%	29307	149,7	5,1	7
Y	Sundsvall	97338	53	42%	22930	131,4	5,7	4
Y	Timrå	18025	51	57%	18182	155,3	8,5	7
Y	Ånge	9484	77	69%	28852	255,5	8,9	7
Y	Örnsköldsvik	55248	64	64%	20453	196,9	9,6	5
Z	Berg	7067	75	87%	24000	169,8	7,1	7
Z	Bräcke	6463	75	75%	15505	191,9	12,4	7
Z	Härjedalen	10224	80	79%	18130	40,8	2,2	7
Z	Krokom	14648	48	79%	10356	72,8	7,0	7
Z	Ragunda	5440	89	80%	12998	191,2	14,7	7
Z	Strömsund	11873	78	74%	19874	145,6	7,3	7

Z	Åre	10555	47	66%	11174	128,1	11,5	7
Z	Östersund	60495	54	36%	16794	128,3	7,6	5
	"							

Mqo o wpi twr r "30Uqtuqenj qm ""

Mqo o wpi twr r "40Uqti ¾gdqti ""

Mqo o wpi twr r "50Uqto cm ¾'

Mqo o wpi twr r "60J ¾ unqrgtvt"o gf"o gt"@'97"222"lpx°pctg"

Mqo o wpi twr r "70J ¾ unqrgtvt"o gf"ho@g"@'97"222"lpx°pctg"

Mqo o wpi twr r "80' xtki c'hqo o wpgt"o gf"o gt"@'47"222"lpx°pctg"

Mqo o wpi twr r "90' xtki c'hqo o wpgt"o gf"ho@g"@'47"222"lpx°pctg"

"





# Boverket

Myndigheten för samhällsplanering,  
byggande och boende

Box 534, 371 23 Karlskrona

Telefon: 0455-35 30 00

Webbplats: [www.boverket.se](http://www.boverket.se)