



Boverket

Myndigheten för samhällsplanering,
byggande och boende

Rapport 2013:34

Bostadsanpassnings- bidragen 2012



Bostadsanpassningsbidragen 2012

Boverket december 2013

Titel: Bostadsanpassningsbidragen 2012

Rapport: 2013:34

Utgivare: Boverket december 2013

Upplaga: 1

Antal ex: 80

Tryck: Boverket internt

ISBN tryck: 978-91-7563-085-4

ISBN pdf: 978-91-7563-086-1

Sökord: Bostadsanpassningsbidrag, bostadsanpassning,
funktionsnedsättning, kommuner, bidragsbelopp, lagstiftning, statistik.

Dnr: 1360-5229/2013

Publikationen kan beställas från:

Boverket, Publikationsservice, Box 534, 371 23 Karlskrona

Telefon: 0455-35 30 50

Fax: 0455-819 27

E-post: publikationsservice@boverket.se

Webbplats: www.boverket.se

Rapporten finns som pdf på Boverkets webbplats.

Rapporten kan också tas fram i alternativt format på begäran.

Boverket 2013

Förord

Boverket har tillsyn över kommunernas bidragsverksamhet gällande bostadsanpassningsbidraget och återställningsbidraget. Målet med Boverkets tillsynsverksamhet är en väl fungerande bidragsverksamhet hos kommunerna med en hög grad av rättsäkerhet för den enskilde medborgaren. Syftet med Boverkets tillsyn är att vara främjande och förebyggande så att kommunerna medverkar till att reglerna inom den tillsynspliktiga verksamheten efterlevs. Boverket ser därför sin tillsynsfunktion inte bara som kontrollerande utan också som rådgivande och stödjande.

Denna rapport är en sammanställning och redovisning av kommunernas kostnader för bostadsanpassningsbidraget under 2012. Kostnaderna har inhämtats genom Boverkets bostadsmarknadsenkät under år 2013.

Rapporten är sammanställd av Sara Andersson. Föredragande har varit utredare Håkan Aronsson.

Karlskrona december 2013

Anders Sjelvgren
avdelningschef

Innehåll

Bostadsanpassningsbidragen 2012	1
Inledning och läsanvisningar	7
Sammanfattning	9
Antal beviljade bidrag samt kostnader	9
Skillnader mellan kommuner	9
Bidragsbelopp	9
Åtgärder i bostäder	9
Beslut	9
Överklaganden	10
Tillsynsärenden	10
Bidrag till bostadsanpassning	11
Kostnaden överstiger en miljard kronor	11
Skillnader i landet	13
Stor andel mindre bidragsbelopp	14
Åtgärder i bostäder	15
Anpassning i särskilda boendeformer	15
Hiss eller annan lyftanordning i flerbostadshus	15
Dörrautomatik i flerbostadshus	15
Ramp till entré i flerbostadshus	16
Åtgärder i nyare hus	16
När fattas beslut om bidrag	16
Återanvändning av produkter	16
Återställningsbidrag	17
Åldersfördelning	17
Överklaganden och tillsyn	19
Överklaganden	19
Tillsynsärenden	19
Bilaga	21
Tabeller	21

Inledning och läsanvisningar

Den som har en funktionsnedsättning har rätt till ett ekonomiskt bidrag för att anpassa sin bostad så att han eller hon kan leva ett självständigt liv i eget boende. Rätten till bidrag regleras i lagen (1992:1574) om bostadsanpassningsbidrag m.m. Bidraget ska täcka skäliga kostnader för anpassningen. Det är kommunerna som har ansvaret för bidraget, som beslutar om bidraget och som står för kostnaderna.

När det i rapporten talas om kostnader för bostadsanpassningsbidraget avses enbart bidraget som sådant. Det inkluderar inte kommunernas övriga kostnader för administration, löner etc.

Utvecklingen kommenteras kortfattat och illustreras med diagram. Det bakomliggande siffermaterialet redovisas i en tabellbilaga.

Vi redovisar bland annat hur kommunernas kostnader för bidraget varierar. Vi vill betona att man utifrån redovisade kostnader inte kan dra några slutsatser av omfattningen och kvaliteten på utformningen.

Sammanfattning

Denna rapport innehåller en sammanställning av kommunernas kostnader för bostadsanpassningsbidraget under 2012 samt en kortfattad redovisning av Boverkets tillsynsarbete. Rapporten redovisar bland annat hur kommunernas kostnader varierar i olika delar av landet.

Antal beviljade bidrag samt kostnader

Antal beviljade bidrag har minskat från 76 000 under 2011 till 71 762 under 2012. Den totala kostnaden för kommunerna överstiger för andra gången en miljard kronor. Kostnaden i löpande penningvärde för kommunerna blev under 2012 1 003 miljoner kronor. Vilket kan jämföras med 2011, då kostnaden i löpande penningvärde var 1 036 miljoner kronor. Den genomsnittliga kostnaden i löpande penningvärde per ärende uppgår till 13 977 kr under 2012. Den genomsnittliga kostnaden i löpande penningvärde per ärende 2011 var 13 600 kr.

Skillnader mellan kommuner

Under 2012 beviljades i genomsnitt cirka sju bostadsanpassningsbidrag per tusen invånare i kommunerna vilket är detsamma som året innan. Genomsnittlig kostnad per invånare inom varje kommun uppgick i medeltal till 105 kronor vilket är en minskning jämfört med 2011 då beloppet var 122 kronor. Skillnaderna mellan kommunerna är dock stora och beviljat belopp per invånare varierar mellan 24 och 450 kronor.

Bidragsbelopp

Merparten av bostadsanpassningsbidragen avser små belopp. Cirka 59 procent av bidragen är på mindre än 5 000 kronor och bara cirka två procent överstiger 100 000 kronor.

Åtgärder i bostäder

Av de bostadsanpassningar som görs i hus byggda 1995 eller senare är den klart vanligaste åtgärden justering av trösklar, cirka 42 procent av antalet åtgärder. I övrigt förekommer främst uppsättning av stödhandtag, montering av ramper och installation av dörrautomatik. Kostnaden för hiss/lyftanordning utgör ungefär 10 procent av kommunernas totala kostnad för bostadsanpassningsbidrag i flerbostadshus. Antalet bidrag uppgår bara till cirka 1 procent. Ungefär 27 procent av ansökningarna om bidrag till hiss/lyftanordning avser en anpassning i flera våningsplan.

Beslut

I 29 procent av kommunerna fattas alltid beslut om bidrag innan åtgärden utförs medan det i 65 procent av kommunerna förekommer att beslut tas såväl före som efter.

Överklaganden

Under 2012 överklagades 391 beslut till förvaltningsrätterna. Under 2011 överklagades 392 ärenden till förvaltningsrätterna. Antal överklagade ärenden till kammarrätt har minskat marginellt från 91 ärenden 2011 till 89 ärenden 2012. Antalet överklaganden till Högsta förvaltningsdomstolen ökade från 19 ärenden 2011 till 30 ärenden 2012. Under 2012 ledde ungefär 15 procent av antalet överklagande till ändring av kommunens beslut i förvaltningsrätterna. Det är en ökning med 3 procent jämfört med 2011.

Tillsynsärenden

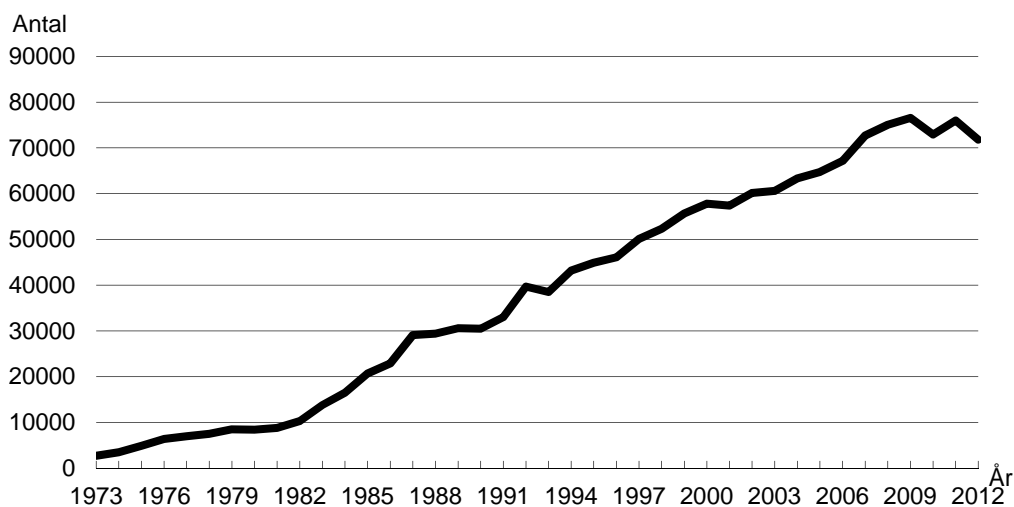
Mängden inkomna tillsynsärenden har minskat under 2012 jämfört med 2011. Under 2011 inkom 13 ärenden till Boverket. Vilket kan jämföras med 2012 då 8 stycken ärenden inkom. Genomsnittet för åren 2003 till 2012 är åtta ärenden per år

Bidrag till bostadsanpassning

Kostnaden överstiger en miljard kronor

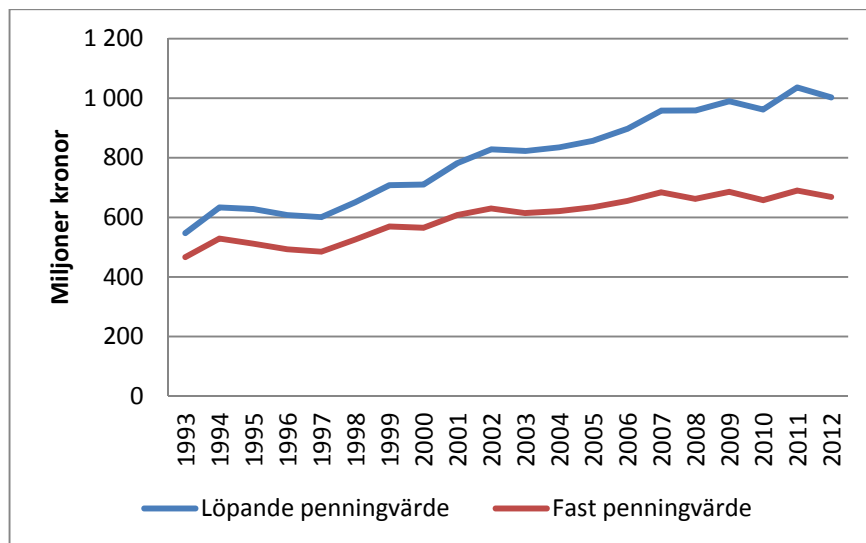
Under 2012 har antalet beviljade bostadsanpassningsbidrag varit något lägre jämfört med föregående år. Under 2012 beviljades cirka 71 800 bostadsanpassningsbidrag, jämfört med 76 000 under 2011. Detta innebär en minskning tillbaka till liknande siffror för 2010 års beviljade bidrag vilket uppgick till 72 900. Se tabell 1 i bilagan.

Antal beviljade bidrag per år 1981-2012



Cirka 85 procent av kommunerna har under 2012 avslagit någon ansökan om bostadsanpassningsbidrag. I genomsnitt avslås cirka 4 procent av antalet ansökningar. I 11 procent av fallen beror det på att fastighetsägaren inte lämnat sitt medgivande.

Kostnader för bostadsanpassningsbidragen per år 1981-2012. Miljoner kronor



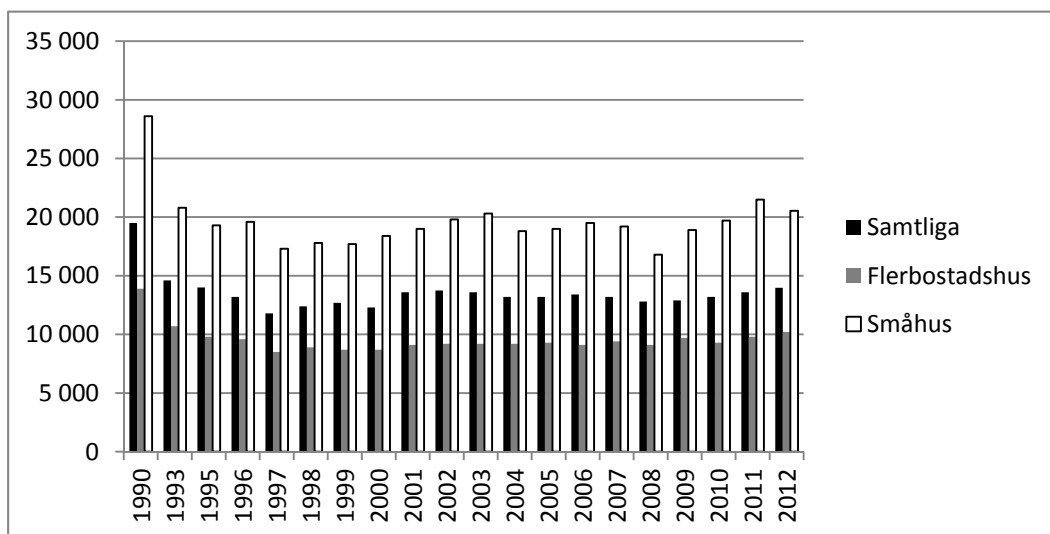
I år kan vi notera att kommunernas kostnader för bostadsanpassning i löpande penningvärde minskat med cirka 33 miljoner kronor jämfört med året innan men överstiger för andra gången en miljard kronor. De sammanlagda bidragsbeloppen uppgick under 2012 till 1 003 miljoner kronor (löpnade penningvärde) jämfört med 1 036 miljoner kronor under 2011. Under 2010 låg kostnaden på cirka 962 miljoner kronor och 2009 på cirka 990 miljoner kronor, se tabell 2 i bilagan.

Fram till 2007 fanns en tendens till att kommunernas sammanlagda kostnader för bostadsanpassningarna – i fast penningvärde räknat – ökade. Från 2007 är tendensen den att kostnaden i fast penningvärde varit relativt konstant.

Det genomsnittliga beloppet per bidrag har ökat under 2012 jämfört med 2011. Under 2012 var genomsnittskostnaden i löpande penningvärde 13 977 kr jämfört med 13 600 kr under 2011. Snittkostnaden har under de senaste tio åren varierat mellan 12 800 och 13 977 kr. Både kostnaden för åtgärder som utförs i småhus och flerbostadshus har ökat. En anpassning som görs i flerbostadshus kostar nu i genomsnitt 10 204 kr i löpande penningvärde, medan motsvarande kostnad för småhus är 20 541 kr, se tabell 3 i bilagan.

Andelen bidrag avseende anpassningar som görs i småhus har enbart minskat marginellt från 2011 till 2012. Under hela 2000-talet har det i stort sett hållit sig på en stabil nivå och utgjorde under 2012 cirka 27 procent av antalet beviljade bidrag. Anpassningar i småhus står för cirka 40 procent av kostnaderna, vilket är en minskning från föregående år, se tabell 4 i bilagan.

Genomsnittligt bidragsbelopp per år 1998-2012. Kronor per bidrag



Skillnader i landet

Kommunerna beviljade under år 2012 i genomsnitt 7,5 bostadsanpassningsbidrag per tusen invånare till en kostnad av 105 kronor per invånare i kommunen. Kostnaden per invånare har därmed minskat jämfört med 2011 då snittkostnaden på kommunnivå var cirka 122 kronor. Det är mycket stor spridning kommunerna emellan. Sammanlagt beviljat belopp per invånare varierar från cirka 24 till 450 kronor. Dock håller sig merparten av kommunerna inom en något snävare intervall, se tabell 5 i bilagan.

Om man ser till enskilda kommuner kan kostnaderna för bostadsanpassning variera ganska mycket år från år.

Högsta genomsnittliga bidragsbelopp under 2012 finns bland kommuner med färre än 25 000 invånare. Det genomsnittliga bidragsbeloppet för denna kommungrupp är 17 956 kronor. Lägsta genomsnittliga bidragsbelopp har kommungruppen Stormalmö med 8 631 kronor (se tabell 6).

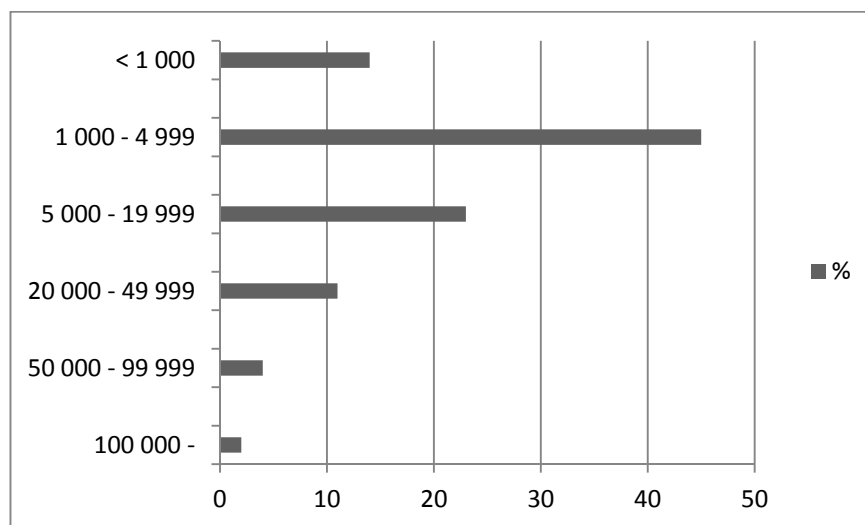
Vissa av dessa skillnader kan ha att göra med befolkningssammansättning och bostadsbestånd. En del av kommunerna har t.ex. en högre andel äldre i befolkningen och en stor del av bostadsanpassningarna görs hos just äldre människor. Det är också så att anpassningar i småhus ofta är dyrare än i flerbostadshus.

Tabell 12 i bilagan redovisar bland annat samtliga kommuners genomsnittliga kostnad per invånare och genomsnittligt antal bidrag per tusen invånare under 2012.

Stor andel mindre bidragsbelopp

Merparten av bostadsanpassningsbidragen avser alltså små belopp. Cirka 59 procent av de beviljade bidragen 2012 är på mindre än 5 000 kronor och cirka 82 procent håller sig under 20 000 kronor. Cirka 2 procent av bidragen överstiger 100 000 kronor. Bidragen fördelade sig beloppsmässigt ungefär på samma sätt även under 2011, se tabell 7 i bilagan.

Den procentuella fördelningen av antal bidrag uppdelat efter bidragens storlek under 2012.



Under 2012 hade 20 kommuner någon anpassning som kostade mer än 1 miljon kronor. Under 2011 var det 13 stycken. Ytterligare 33 kommuner, hade någon anpassning som kostade mer än 500 000 kronor, vilket är en ökning.

Åtgärder i bostäder

Anpassning i särskilda boendeformer

95 kommuner, eller drygt 57 procent, av dem som kunnat besvara frågan har uppgett att de under 2012 haft en faktisk kostnad som avser anpassningar i särskilda boendeformer, t.ex. gruppboendestäder.

Av underlaget framgår att anpassningarna i gruppboendestäder m.m. i likhet med tidigare är mindre omfattande. I genomsnitt uppgår bidragsbeloppet till 8 640 kronor för en sådan anpassning. Den sammanlagda kostnaden uppgår till mindre än 1 procent av den totala kostnaden för bostadsanpassningsbidrag. Då svarsfrekvensen på frågan är väldigt låg kan även siffrorna vara något missvisande.

Hiss eller annan lyftanordning i flerbostadshus

I 165 kommuner har man angett att det under 2012 har beviljats ansökningar som avser installation av hiss eller annan lyftanordning för ett eller flera våningsplan i flerbostadshus. I dessa kommuner har det totalt beviljats 504 ansökningar som avser sådana ärenden.

Ungefär 27 procent av ansökningarna om bidrag till hiss/lyftanordning avser en anpassning i flera våningsplan vilket ungefär det samma som föregående år.

Kostnaden för hiss/lyftanordning utgör ungefär 10 procent av kommunernas totala kostnad för bostadsanpassningsbidrag i flerbostadshus. Föregående år var motsvarande siffra 14 procent. Antalet bidrag uppgår bara till cirka 1 procent. Underlaget visar också att den genomsnittliga kostnaden för anordnande av hiss/lyftanordning för ett våningsplan ligger på cirka 81 600 kronor medan kostnaden för anpassning i flera våningsplan i medeltal uppgår till cirka 82 700 kronor. Siffrorna kan emellertid vara något missvisande eftersom det är känt att en del kommuner i många fall återanvänder lyftanordningar vilket innebär en betydligt lägre kostnad än för en nyinstallation. Dessutom är statistikunderlaget mindre jämfört med de flesta andra frågorna vilket också ger en större osäkerhet om bland annat de genomsnittliga kostnaderna. Det kan också förklara den större spridningen i resultatet för dessa frågor.

Dörrautomatik i flerbostadshus

Det är cirka 200 kommuner som har redovisat att man under 2012 haft ansökningar som avser dörrautomatik i flerbostadshus. I dessa kommuner har cirka 3 240 ansökningar beviljats för denna åtgärd.

Den genomsnittliga kostnaden för dörrautomatik i flerbostadshus ligger på cirka 19 400 kronor. Kostnaden för dörrautomatik utgör ungefär 16 procent av den totala kostnaden medan antalet bidrag för dörrautomatik uppgår till cirka 8 procent av det totala antalet beviljade projekt i flerbostadshus.

Ramp till entré i flerbostadshus

I årets enkät är det tredje gången frågan ställs angående omfattningen av bidrag för ramp till entréer i flerbostadshus. Det är cirka 190 kommuner som har redovisat att man under 2012 haft ansökningar som avser ramper till entréer i flerbostadshus. I dessa kommuner har cirka 1 930 ansökningar beviljats för denna åtgärd.

Den genomsnittliga kostnaden för entréramp i flerbostadshus ligger på cirka 10 300 kronor. Kostnaden utgör cirka 5 procent av den totala kostnaden och antalet bidrag uppgår till cirka 5 procent av det totala antalet beviljade anpassningar i flerbostadshus.

Åtgärder i nyare hus

På frågan hur vanligt det är med bostadsanpassningar i nyare hus, byggda 1995 eller senare, har 103 av landets 290 kommuner kunnat besvara den frågan. Av dessa kommuner har cirka 27 procent uppgett att man beviljat någon sådan ansökan under 2012. Åtgärderna avser till cirka 54 procent anpassningar i flerbostadshus. Cirka 149 kommuner har kunnat lämna uppgifter om vilka typer av åtgärder som görs i nyare hus. Den klart vanligaste åtgärden är alljämt justering av trösklar, cirka 42 procent av antalet redovisade åtgärder. Andra vanliga åtgärder är uppsättning av stödhandtag, 21 procent, montering av ramper, 14 procent och anpassning av dörrar, t.ex., dörrautomatik, 10 procent. I övrigt förekommer främst installation av spisvakt och olika former av anpassningar i badrum, se tabell 8 i bilagan.

När fattas beslut om bidrag

Nästan alla kommuner har besvarat frågan i vilket skede beslut om bidrag fattas. Uppgifterna visar på att det i cirka 65 procent av kommunerna förekommer att det tas beslut både före och efter åtgärd. Noterbart är att endast omkring en fjärdedel tar beslut före åtgärd medan mindre än var tionde kommun tar beslut först efter åtgärd. Det här förhållandet har också varit stabilt under de senaste åren.

Återanvändning av produkter

Under 2012 har ungefär 140 kommuner kunnat besvara frågan om återanvändning. Av dessa har 18 kommuner angivit att de i noll fall beviljat bidrag som tillgodosetts med begagnad produkt. 141 kommuner vet inte. Av svaren framgår att i cirka 2 procent av den totala andelen beviljade bidrag har materiel återanvänts vilket är en minskning från föregående år då cirka 7 procent av de beviljade bidragen tillgodosågs med en begagnad produkt. Det är nu fjärde året frågan om hur många av de beviljade bidragen som tillgodoses med begagnade produkter ingår i enkäten.

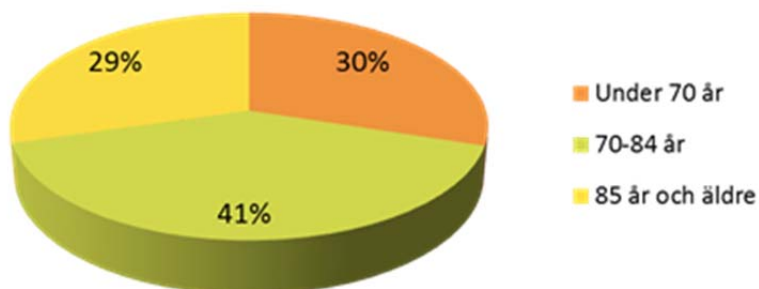
Återställningsbidrag

För fjärde året ingår även frågan om hur stor andel av de beviljade bidragen som avser ansökningar om återställningsbidrag enligt 12-14 §§ lagen om bostadsanpassningsbidrag med mera.

Det är cirka 200 kommuner som har svarat på frågan och av dessa är det cirka 109 stycken som vid minst ett tillfälle beviljat ett sådant stöd. Baserat på cirka 100 kommuner där både antal bidrag och kostnader finns angivna är den genomsnittliga kostnaden för ett sådant ärende cirka 8 400 kr. Sett till antal beviljade bidrag utgör andelen återställningsbidrag drygt 1 procent av det totala antalet. Kostnaden uppgår till cirka 1 procent av den totala.

Åldersfördelning

I årets enkät är det tredje gången vi ställt frågan hur bidragen fördelar sig på olika ålderskategorier. Nedanstående diagram visar fördelningen av antal beviljade bidrag under 2012.



Baserat på uppgifter från strax över hälften av kommunerna är den genomsnittliga kostnaden för en anpassning där bidragsmottagaren är under 70 år cirka 21 000 kr, i åldern 70 till 84 år kostar anpassningen i genomsnitt cirka 10 500 kr medan kostnaden för personer som är 85 år och äldre är lägre, cirka 8 000 kr per beviljat bidrag.

Överklaganden och tillsyn

Överklaganden

Under perioden 1995–2004 överklagades mellan 300 och 361 kommunala beslut om bostadsanpassningsbidrag till nuvarande förvaltningsrätt varje år. Under åren 2005 till 2012 har det skett en markant ökning av antalet inkomna överklagningar. Under åren 2005 till 2011 överklagades mellan 380 och 441 beslut per år och under 2012 överklagades 391 beslut. Antalet överklagade beslut till kammarrätt uppvisar en marginell minskning av inkomna ärenden under 2012 i jämförelse med 2011. Det inkom 91 ärenden under 2011 till skillnad mot 89 under 2012. Högsta förvaltningsdomstolen (tidigare Regeringsrätten) uppvisar däremot en ökning av inkomna ärenden under 2012 i jämförelse med 2011, 30 inkomna ärenden 2012 jämfört med 9 inkomna under 2011, se tabell 9 i bilagan.

Under 2012 har cirka 15 procent av antalet överklaganden till förvaltningsrätt lett till ändring av kommunens beslut.

Ändringsfrekvensen har tidigare legat mellan 18 och 23 procent frånsett 2002 då motsvarande siffra var 27 procent, se tabell 10 i bilagan.

Under perioden 1995–2011 har årligen mellan 76 och 124 överklaganden förts vidare till kammarrätt. Cirka 13 procent av kammarrättens domar som avgjordes under 2012 ledde till någon ändring, se tabell 10 i bilagan.

De överklaganden av kammarrättens domar som sker medför sällan någon ändring i Högsta förvaltningsdomstolen. I de totalt 20 mål som avgjordes i Högsta förvaltningsdomstolen under 2012 blev det inga ändringar i något av målen, se tabell 10 i bilagan.

Tillsynsärenden

Boverket har tillsyn över kommunernas bidragsverksamhet. Boverkets tillsynsfunktion omfattar bl.a. kommunernas formella hantering av ärenden om bostadsanpassningsbidrag. Detta kan gälla t.ex. handläggningstider, bemötande men även andra frågor som regleras i förvaltningslagen. Boverket tar dels emot anmälningar från enskilda som har klagomål på kommunerna men kan också på eget initiativ starta ett tillsynsärende. Tillsynen kan resultera i att kritik riktas mot en kommuns hantering och förfarande. Vid vissa tillfällen uppmanar Boverket en kommun direkt att vidta rättelseåtgärder. Boverket kan också begära in en återrapporering från en kommun med anledning av ett tillsynsärende.

Sedan 1993, när lagen om bostadsanpassningsbidrag infördes, och fram till 1998 hade Boverket inte mer än ett 2-3 tillsynsärenden om året. Det skedde därefter en ökning av antalet ärenden under åren 1999 till 2003. Under 2002 inkom t.ex. totalt 14 sådana ärenden. Efter 2003 har ärendemängden minskat till att hamna mellan 4 och 9 ärenden årligen mellan 2004 och 2010. Under 2011 kom åter en uppgång när det gäller antalet inkomna tillsynsärenden, 13 stycken. Det är betydligt fler än vad genomsnittet varit hittills under 2000-talet, cirka 7 ärenden per år, se tabell 11 i bilagan.

Under 2012 har Boverket avgjort 9 tillsynsärenden varav 2 ärenden avskrivits. I de övriga 7 tillsynsärendena har Boverket uttalat kritik, noterat brister och uttalat uppmaningar och rekommendationer i samtliga ärenden. Kritik har riktats mot bl.a. brister i hantering av fullmakter från sökanden och att kommunerna fattat beslut om bostadsanpassningsbidrag först efter det att anpassningsåtgärden har utförts. Vidare har kritik uttalats om för långa handläggningstider och avsaknad av medgivande från fastighetsägare. Uppmaning om att se över rutiner i kommunerna gällande utbetalningsrutiner, dokumentation och att inte uppställa äganderättsförbehåll i beslut har också riktats i tillsynsbesluten. Liksom tidigare år är problemställningarna i tillsynsärendena i hög grad kopplade till den rollfördelning som gäller enligt lagen om bostadsanpassningsbidrag där sökanden ska ha en central roll i processen och tidpunkten för beslut i ärendena. Boverket har vidare i ett återrporteringsärende under 2012 lämnat ett särskilt yttrande över en inkommen återrportering.

Bilaga

Tabeller

Tabell 1 Beviljade bostadsanpassningsbidrag per år

År	Antal bidrag
1990	30 500
1993	38 500
1994	43 200
1995	44 900
1996	46 100
1997	50 100
1998	52 500
1999	55 700
2000	57 800
2001	57 400
2002	60 200
2003	60 600
2004	63 300
2005	64 700
2006	67 200
2007	72 700
2008	75 000
2009	76 500
2010	72 900
2011	76 000
2012	71 800

Tabell 2 Sammanlagda årliga kostnader för bostadsanpassningsbidrag

År	Löpande priser Miljoner kronor	1990 års penningvärde Miljoner kronor
1993	547	467
1994	633	529
1995	628	511
1996	608	493
1997	599	483
1998	653	527
1999	708	569
2000	710	565
2001	782	608
2002	828	630
2003	823	614
2004	835	621
2005	857	634
2006	897	655
2007	958	684
2008	959	662
2009	990	686
2010	962	658
2011	1 036	690
2012	1 003	668

Tabell 3 Genomsnittligt bidragsbelopp efter hustyp

År	Flerbostadshus Kronor	Småhus kronor	Samtliga Kronor
1990	13 900	28 600	19 500
1993	10 700	20 800	14 600
1995	9 800	19 300	14 000
1996	9 600	19 600	13 200
1997	8 500	17 300	11 800
1998	8 900	17 800	12 400
1999	8 700	17 700	12 700
2000	8 500	18 100	12 300
2001	9 100	19 000	13 600
2002	9 200	19 800	13 750
2003	9 200	20 300	13 600
2004	9 200	18 800	13 200
2005	9 300	19 000	13 200
2006	9 100	19 500	13 400
2007	9 400	19 200	13 200
2008	9 100	16 800	12 800
2009	9 700	18 900	12 900
2010	9 300	19 700	13 200
2011	9 800	21 500	13 600
2012	10 200	20 500	13 977

*Siffrorna för flerbostadshus resp. småhus baserar sig på uppgifter från cirka ½-¾ av kommunerna

Tabell 4 Andel av bostadsanpassningsbidragen som avser småhus

År	Procent av antalet beviljade bidrag	Procent av kostnaderna
1990	38	56
1993	34	50
1995	37	54
1996	37	55
1997	42	59
1998	38	54
1999	41	58
2000	39	57
2001	38	57
2002	39	58
2003	40	58
2004	39	57
2005	39	55
2006	34	55
2007	36	50
2008	35	54
2009	37	53
2010	37	50
2011	37	50
2012	27	40

Tabell 5 Spännvidd mellan olika kommuner i bidragsgivningen 2012

	Kommunerna	
	Antal bidrag per tusen inv	Kostnad kronor/inv
Min - max	1,9 – 18,3	24 – 450
Medel	7,5	105
2:a-3:e kvartilen*	4,9 – 9,2	75 – 151

* Dvs inom det mittintervall som hälften av kommunerna hamnar

Tabell 6 Bostadsanpassningsbidragen kommungruppsvis 2012

Kommungrupp	Belopp per inv. 2012	Antal bidrag per tusen inv. 2012	Genomsnitt- ligt bidrags- belopp 2012
Storstockholm	83,1	7,5	11 076
Storgöteborg	97,5	7,2	13 516
Stormalmö	80,5	9,3	8 631
Större högskoleorter	102,7	7,1	14 417
Mindre högskoleorter	129,8	9,4	13 738
Övriga med mer än 25 000 inv	121,1	8,0	15 048
Övriga med mindre än 25 000 inv	125,8	7,0	17 956
Riket	105	7,5	13 977

Tabell 7 Fördelning av beviljade bidrag på beloppsstorlekar

Belopp	Procent av antalet beviljade bidrag							
	2005	2006	2007	2008	2009	2010	2011	2012
<5 000 kronor	61	54	61	61	59	59	58	59
Därav:								
mindre än 1 000 kr	15	14	17	17	14	13	14	14
5 000- 19 999 kr	23	22	23	23	24	24	24	23
20 000-49 999 kr	10	12	10	10	11	11	11	11
50 000-99 999 kr	4	7	4	4	4	4	5	4
100 000 kr eller mer	2	5	2	2	2	2	2	2

Tabell 8 Vanligaste åtgärder i hus byggda 1995 eller senare

Åtgärd	Procent av antal bidrag
Justering av trösklar	42
Stödhandtag	21
Montering av ramper	14
Anpassning av dörrar	10
Spisvakt/Timer	8
Anpassning av badrum	4
Montering av hiss	2

*Tabell 9 Överklaganden av kommunala beslut om
Bostadsanpassningsbidrag*

År	Antal ärenden som kommit in till:		
	Förvaltningsrätt	Kammarrätt	Högsta
förvaltningsdomstolen			
1993	199	44	1
1994	277	118	34
1995	312	105	36
1996	300	108	23
1997	324	96	30
1998	340	124	33
1999	308	97	35
2000	319	101	27
2001	329	106	28
2002	332	107	32
2003	361	114	35
2004	355	83	26
2005	396	104	31
2006	441	93	19
2007	381	110	30
2008	380	100	29
2009	385	76	27
2010	403	78	23
2011	392	91	9
2012	391	89	30

Källa: Domstolsverket

Tabell 10 Ändringsfrekvens vid överklaganden

År	Förvaltningsrätterna		Kammarrätterna		Högsta förvaltningsdomstolen	
	Avgjorda mål (antal)	Andel ändrade (%)	Avgjorda mål (antal)	Andel ändrade (%)	Avgjorda mål (antal)	Andel ändrade (%)
1993	125	23	10	0	0	-
1994	260	21	92	12	11	0
1995	314	18	116	15	53	2
1996	291	19	92	16	30	3
1997	313	19	95	9	20	0
1998	341	19	128	12	21	5
1999	323	23	124	15	38	0
2000	304	20	88	16	37	3
2001	315	22	116	16	21	0
2002	328	27	91	16	31	1
2003	371	20	119	20	29	0
2004	303	20	83	18	27	0
2005	395	21	116	22	25	0
2006	400	19	92	16	29	3
2007	412	18	117	11	40	0
2008	420	19	92	15	23	0
2009	332	16	90	15	34	0
2010	356	10	88	10	25	12
2011	385	12	87	14	12	8
2012	431	15	85	13	20	0

Källa: Domstolsverket

Tabell 11 Antal inkomna tillsynsärenden 1997-2012

År	Antal
1997	2
1998	3
1999	6
2000	9
2001	7
2002	14
2003	9
2004	6
2005	5
2006	6
2007	6
2008	9
2009	9
2010	4
2011	13
2012	8

Tabell 12.

Genomsnittlig bidragskostnad per invånare och genomsnittligt antal bidrag per tusen invånare, 2012.

Län	Kommun	Befolkning 2012-12-21*	Antal äldre, + 80 år per tusen invånare, 2012*	Andel småhus av totala beståndet av småhus och flerbostadshus, 2012*	Genomsnitts- kostnad per invånare 2012	Genomsnittligt antal bidrag per tusen invånare 2012
AB	Upplands-Väsby	40589	34	34%	94	9,9
AB	Vallentuna	31167	30	66%	53	3,4
AB	Österåker	40188	32	73%	115	15,4
AB	Värmdö	39370	27	71%	81	5,6
AB	Järfälla	68123	41	38%	52	7,4
AB	Ekerö	26085	31	84%	98	5,9
AB	Huddinge	100655	29	45%	41	4,5
AB	Botkyrka	86062	26	36%	82	8,2
AB	Salem	15790	33	58%	48	5,2
AB	Haninge	79282	27	42%	84	7,6
AB	Tyresö	43711	34	52%	67	7,0
AB	Upplands-Bro	24243	29	46%	102	7,5
AB	Nykvarn	9436	22	75%	66	3,3
AB	Täby	65293	46	51%	82	6,0
AB	Danderyd	32016	63	55%	125	14,5
AB	Sollentuna	66679	38	48%	57	7,5
AB	Stockholm	880008	43	10%	90	7,4
AB	Södertälje	89178	39	31%	75	7,8
AB	Nacka	92736	37	40%	72	6,2
AB	Sundbyberg	40621	38	6%	63	6,5
AB	Solna	71379	49	2%	96	8,0
AB	Lidingö	44331	62	36%	108	
AB	Vaxholm	11141	35	60%	126	11,0
AB	Norrtälje	56599	61	60%	101	11,3
AB	Sigtuna	42174	32	37%	84	6,6
AB	Nynäshamn	26481	45	50%	89	9,1
C	Håbo	19796	26	72%	117	6,5
C	Älvkarleby	9074	59	67%	71	2,8
C	Knivsta	15238	27	74%	88	5,8
C	Heby	13360	65	75%	152	5,8
C	Tierp	20120	66	64%	85	6,6
C	Uppsala	202275	40	28%	99	7,8
C	Enköping	40311	52	54%	63	6,1
C	Östhammar	21291	61	65%	62	12,9

Län	<i>Kommun</i>	Befolkning 2012-12-11*	Antal äldre, + 80 år per tusen invånare, 2012*	Andel småhus av totala beståndet av småhus och flerbostadshus, 2012*	Genomsnitts- kostnad per invånare 2012	Genomsnittligt antal bidrag per tusen invånare 2012
D	Vingåker	8759	59	67%	158	7,9
D	Gnesta	10430	49	66%	61	6,8
D	Nyköping	52286	60	44%	102	7,6
D	Oxelösund	11223	68	43%	174	14,3
D	Flen	16009	63	58%	159	13,1
D	Katrineholm	32465	64	46%	184	10,2
D	Eskilstuna	98606	52	37%	109	7,8
D	Strängnäs	33024	48	53%	134	7,6
D	Trosa	11529	41	68%	67	3,0
E	Ödeshög	5221	70	75%	59	3,6
E	Ydre	3641	72	88%	187	5,8
E	Kinda	9755	65	73%	48	3,7
E	Boxholm	5192	63	66%	106	3,7
E	Åtvidaberg	11463	64	64%	194	4,7
E	Finspång	20818	66	53%	159	10,6
E	Valdemarsvik	7604	70	66%	56	4,1
E	Linköping	148374	50	33%	61	5,4
E	Norrköping	131917	51	36%	139	10,0
E	Söderköping	14123	52	66%	101	4,6
E	Motala	41825	60	51%	117	4,3
E	Vadstena	7335	84	52%	91	4,1
E	Mjölby	26194	59	51%	137	5,3
F	Aneby	6367	57	73%	184	4,6
F	Gnosjö	9358	50	69%	67	5,3
F	Mullsjö	7064	55	73%	174	3,5
F	Habo	10865	35	78%	141	3,2
F	Gislaved	28730	55	66%	68	4,7
F	Vaggeryd	13156	56	69%	117	6,5
F	Jönköping	129356	54	40%	91	4,5
F	Nässjö	29357	69	56%	94	6,8
F	Värnamo	33003	61	56%	102	3,5
F	Sävsjö	10865	71	67%	169	5,0
F	Vetlanda	26282	67	64%	106	4,0
F	Eksjö	16376	73	56%	81	5,1
F	Tranås	18128	72	44%	91	7,3

Län	Kommun	Befolkning 2012-12-11*	Antal äldre, + 80 år per tusen invånare, 2012*	Andel småhus av totala beståndet av småhus och flerbostadshus, 2012*	Genomsnitts- kostnad per invånare 2012	Genomsnittligt antal bidrag per tusen invånare 2012
G	Uppvidinge	9280	77	72%	101	4,4
G	Lessebo	8016	65	72%	80	4,2
G	Tingsryd	12164	90	72%	173	7,6
G	Alvesta	18963	65	70%	111	4,1
G	Älmhult	15725	67	68%	43	3,2
G	Markaryd	9511	73	67%	56	4,6
G	Växjö	84618	51	44%	76	2,7
G	Ljungby	27418	64	63%	68	4,0
H	Högsby	5721	79	81%	141	7,3
H	Torsås	6877	73	79%	352	10,8
H	Mörbylånga	14247	56	85%	129	6,6
H	Hultsfred	13514	77	67%	50	7,4
H	Mönsterås	12802	67	73%	77	10,4
H	Emmaboda	8986	76	68%	67	3,7
H	Kalmar	63586	54	43%	137	11,2
H	Nybro	19478	69	58%	79	6,6
H	Oskarshamn	26175	61	52%	100	8,3
H	Västervik	35900	71	53%	72	11,8
H	Vimmerby	15388	66	64%	102	3,9
H	Borgholm	10667	78	77%	178	9,1
I	Gotland	57296	58	63%	121	12,3
K	Olofström	12878	70	62%		
K	Karlskrona	63805	56	50%	175	
K	Ronneby	27830	66	62%	285	18,3
K	Karlshamn	31088	66	55%	204	13,3
K	Sölvesborg	16851	64	71%	163	11,4
M	Svalöv	13266	50	79%	103	4,2
M	Staffanstorps	22523	36	70%	120	3,9
M	Burlöv	17006	43	44%	117	4,3
M	Vellinge	33630	44	82%	107	5,9
M	Östra Göinge	13628	61	70%	72	2,9
M	Örkelljunga	9641	65	72%	89	6,8
M	Bjuv	14883	47	72%	98	5,6

Län	<i>Kommun</i>	Befolkning 2012-12-11*	Antal äldre, + 80 år per tusen invånare, 2012*	Andel småhus av totala beståndet av småhus och flerbostadshus, 2012*	Genomsnitts- kostnad per invånare 2012	Genomsnittligt antal bidrag per tusen invånare 2012
M	Kävlinge	29439	38	72%	75	5,1
M	Lomma	22301	47	70%	101	7,0
M	Svedala	19928	36	73%	65	5,4
M	Skurup	14961	48	81%	42	3,4
M	Sjöbo	18315	55	83%	102	6,4
M	Hörby	14940	60	76%	93	9,7
M	Hör	15515	51	78%	92	8,1
M	Tomelilla	12903	65	75%	72	6,8
M	Bromölla	12275	60	74%	110	11,5
M	Osby	12647	70	68%	97	6,0
M	Perstorp	7109	59	55%	113	5,6
M	Klippan	16651	58	64%	148	5,3
M	Åstorp	14788	43	65%	53	3,8
M	Båstad	14283	82	78%	83	9,5
M	Malmö	307207	49	18%	77	13,3
M	Lund	112962	40	32%	86	6,6
M	Landskrona	42497	54	36%	178	10,5
M	Helsingborg	131782	53	34%	74	6,5
M	Höganäs	24880	64	73%	39	1,9
M	Eslöv	31740	51	59%	62	6,3
M	Ystad	28500	72	53%	140	14,1
M	Trelleborg	42516	54	57%	61	6,2
M	Kristianstad	80395	59	57%	81	3,7
M	Simrishamn	19059	85	70%	102	8,3
M	Ängelholm	39756	68	59%	110	8,4
M	Hässleholm	50142	64	63%	55	3,4
N	Hylte	10051	66	75%	239	8,0
N	Halmstad	93125	56	50%	130	7,6
N	Laholm	23464	65	82%	138	6,0
N	Falkenberg	41424	65	66%	93	4,1
N	Varberg	59099	59	57%	91	4,8
N	Kungsbacka	76687	43	76%	107	6,8
O	Härryda	35167	36	75%	108	6,7
O	Partille	35793	46	48%	66	7,2
O	Öckerö	12537	53	90%	49	4,8
O	Stenungsund	24816	43	66%	93	8,7

Län	<i>Kommun</i>	Befolkning 2012-12-11*	Antal äldre, + 80 år per tusen invånare, 2012*	Andel småhus av totala beståndet av småhus och flerbostadshus, 2012*	Genomsnitts- kostnad per invånare 2012	Genomsnittligt antal bidrag per tusen invånare 2012
O	Tjörn	14974	54	87%	170	4,3
O	Orust	15059	62	83%	239	8,6
O	Sotenäs	9011	86	72%	185	7,7
O	Munkedal	10148	64	76%	157	5,8
O	Tanum	12310	69	79%	69	5,0
O	Dals-Ed	4652	59	67%	77	4,9
O	Färgelanda	6554	64	82%	147	4,9
O	Ale	27815	36	63%	90	4,5
O	Lerum	39011	40	79%	81	3,7
O	Vårgårda	11016	47	75%	79	3,8
O	Bollebygd	8482	41	75%	89	3,7
O	Grästorp	5643	67	80%	242	8,5
O	Essunga	5493	62	84%	61	8,6
O	Karlsborg	6713	76	63%	91	6,1
O	Gullspång	5223	72	74%	191	13,0
O	Tranemo	11570	68	76%	104	7,9
O	Bengtstors	9608	85	64%	61	5,8
O	Mellerud	8956	82	73%	230	10,7
O	Lilla Edet	12557	45	72%	141	3,4
O	Mark	33758	62	69%	229	11,0
O	Svenljunga	10234	60	82%	235	5,1
O	Herrljunga	9267	61	74%	108	11,4
O	Vara	15570	67	74%	169	10,3
O	Götene	13083	54	75%	50	2,9
O	Tibro	10677	64	61%	122	6,1
O	Töreboda	9018	63	67%	120	11,4
O	Göteborg	525442	44	20%	101	8,1
O	Mölnadal	61603	44	47%	69	5,0
O	Kungälv	41694	50	61%	98	7,5
O	Lysekil	14347	73	55%	114	6,1
O	Uddevalla	52496	62	45%	94	7,8
O	Strömstad	12268	60	54%	77	4,2
O	Vänernsberg	36949	60	52%	122	13,2
O	Trollhättan	55659	52	39%	90	8,8
O	Alingsås	38298	56	56%	94	
O	Borås	104650	55	39%	147	9,0
O	Ulricehamn	23017	67	67%	199	9,6

Län	<i>Kommun</i>	Befolkning 2012-12-11*	Antal äldre, + 80 år per tusen invånare, 2012*	Andel småhus av totala beståndet av småhus och flerbostadshus, 2012*	Genomsnitts- kostnad per invånare 2012	Genomsnittligt antal bidrag per tusen invånare 2012
O	Åmål	12189	80	57%	194	3,8
O	Mariestad	23697	66	54%	97	9,5
O	Lidköping	38233	58	54%	76	6,1
O	Skara	18297	59	51%	83	6,8
O	Skövde	52170	52	43%	81	10,5
O	Hjo	8818	65	66%	85	6,5
O	Tidaholm	12534	64	63%	39	4,5
O	Falköping	31624	67	56%	112	6,6
S	Kil	11750	55	70%	79	3,7
S	Eda	8502	70	74%	96	5,6
S	Torsby	12235	82	70%		3,1
S	Storfors	4193	67	35%	83	4,8
S	Hammarö	15038	41	62%	84	6,7
S	Munkfors	3660	95	64%	54	10,9
S	Forshaga	11307	52	73%	156	16,5
S	Grums	8966	62	63%	94	7,5
S	Årjäng	9833	65	70%		5,1
S	Sunne	13136	69	76%	68	4,0
S	Karlstad	86949	55	36%		9,2
S	Kristinehamn	23697	70	49%	101	6,2
S	Filipstad	10529	84	58%	109	5,0
S	Hagfors	12196	81	65%	145	3,0
S	Arvika	25796	74	57%	153	5,2
S	Säffle	15326	76	63%	141	7,4
T	Lekeberg	7320	51	83%	84	7,1
T	Laxå	5566	84	69%	156	13,5
T	Hallsberg	15254	60	65%	172	9,5
T	Degerfors	9490	65	66%	115	15,3
T	Hällefors	6973	82	59%	87	7,0
T	Ljusnarsberg	4832	77	64%	121	8,3
T	Örebro	138748	49	33%	94	10,0
T	Kumla	20695	48	56%	66	7,1
T	Askersund	11027	64	68%	111	6,5
T	Karlskoga	29608	68	47%	105	9,2
T	Nora	10338	59	67%	78	4,4

Län	Kommun	Befolkning 2012-12-11*	Antal äldre, + 80 år per tusen invånare, 2012*	Andel småhus av totala beståndet av småhus och flerbostadshus, 2012*	Genomsnitts- kostnad per invånare 2012	Genomsnittligt antal bidrag per tusen invånare 2012
T	Lindesberg	23017	62	63%	114	4,3
U	Skinnskatteberg	4366	63	66%	168	9,8
U	Surahammar	9882	54	61%	162	7,1
U	Kungsör	8025	58	66%	62	5,5
U	Hallstahammar	15352	62	51%	194	7,6
U	Norberg	5635	67	52%	74	8,9
U	Västerås	140392	51	35%	208	8,3
U	Sala	21616	63	59%	186	7,8
U	Fagersta	12603	68	38%	67	10,6
U	Köping	24843	64	42%	112	6,9
U	Arboga	13345	64	47%	93	7,4
W	Vansbro	6792	73	72%	76	2,5
W	Malung-Sälen	10167	67	56%	184	3,0
W	Gagnef	10005	55	88%	122	9,8
W	Leksand	15157	71	73%	48	7,9
W	Rättvik	10831	84	67%	102	8,7
W	Orsa	6830	72	66%	68	7,9
W	Älvdalen	7150	72	71%	86	3,2
W	Smedjebacken	10624	60	72%	113	6,9
W	Mora	20087	66	69%	53	5,5
W	Falun	56404	54	49%	119	9,8
W	Borlänge	49330	52	45%	50	8,7
W	Säter	10871	59	67%	111	10,0
W	Hedemora	15054	62	57%	120	10,2
W	Avesta	21442	69	49%	93	6,3
W	Ludvika	25635	76	48%	183	14,1
X	Ockelbo	5866	73	76%	97	5,5
X	Hofors	9526	72	57%	164	6,3
X	Ovanåker	11379	72	63%	95	4,4
X	Nordanstig	9523	60	75%	227	8,3
X	Ljusdal	18884	71	63%	246	3,5
X	Gävle	96065	51	44%	24	2,6
X	Sandviken	37076	59	51%	119	6,4
X	Söderhamn	25194	71	55%	150	10,4

Län	Kommun	Befolkning 2012-12-11*	Antal äldre, + 80 år per tusen invånare, 2012*	Andel småhus av totala beståndet av småhus och flerbostadshus, 2012*	Genomsnitts- kostnad per invånare 2012	Genomsnittligt antal bidrag per tusen invånare 2012
X	Bollnäs	26163	69	56%	136	6,4
X	Hudiksvall	36749	61	54%	153	8,7
Y	Ånge	9658	79	64%	248	8,3
Y	Timrå	18000	49	56%	347	11,5
Y	Härnösand	24428	65	48%	149	11,8
Y	Sundsvall	96622	53	40%	160	7,0
Y	Kramfors	18516	78	68%	163	8,2
Y	Sollefteå	19784	76	61%	122	7,0
Y	Örnsköldsvik	54953	64	61%	174	10,4
Z	Ragunda	5452	88	77%	179	13,2
Z	Bräcke	6673	78	73%	358	11,8
Z	Krokom	14591	50	77%	66	6,3
Z	Strömsund	12156	80	70%	244	7,2
Z	Åre	10357	50	43%	98	7,7
Z	Berg	7237	77	84%	144	5,5
Z	Härjedalen	10217	85	68%	124	3,9
Z	Östersund	59464	56	34%	112	8,0
AC	Nordmaling	7027	73	75%	84	
AC	Bjurholm	2420	107	86%	129	9,1
AC	Vindeln	5380	82	79%	165	12,1
AC	Robertsfors	6721	68	78%	178	8,6
AC	Norsjö	4168	72	72%	192	7,9
AC	Malå	3202	70	69%		12,5
AC	Storuman	6012	82	67%	71	5,3
AC	Sorsele	2688	79	72%	260	11,2
AC	Dorotea	2796	102	67%	438	12,2
AC	Vännäs	8498	57	66%	281	7,3
AC	Vilhelmina	6958	66	65%	43	3,2
AC	Åsele	2962	95	68%	405	16,2
AC	Umeå	117176	38	34%	112	9,0
AC	Lycksele	12342	66	52%	191	2,3
AC	Skellefteå	71694	61	54%	212	14,3
BD	Arvidsjaur	6466	76	60%	179	14,8
BD	Arjeplog	3056	78	67%	231	11,5

Län	<i>Kommun</i>	Befolkning 2012-12-11*	Antal äldre, + 80 år per tusen invånare, 2012*	Andel småhus av totala beståndet av småhus och flerbostadshus, 2012*	Genomsnitts- kostnad per invånare 2012	Genomsnittligt antal bidrag per tusen invånare 2012
BD	Jokkmokk	5084	77	71%	450	15,9
BD	Överkalix	3498	86	74%	218	8,3
BD	Kalix	16518	66	65%	255	9,6
BD	Övertorneå	4775	79	72%	193	7,5
BD	Pajala	6292	87	77%	223	7,6
BD	Gällivare	18267	61	50%	123	9,5
BD	Älvsbyn	8224	72	67%	87	8,8
BD	Luleå	74826	47	39%	87	6,1
BD	Piteå	41097	52	58%	163	9,2
BD	Boden	27530	60	51%	177	12,7
BD	Haparanda	9928	55	52%	100	6,3
BD	Kiruna	22987	48	44%	179	6,8
Medelvärde riket:			61	0,61	105	7,5

*Källa: SCB



Boverket

Myndigheten för samhällsplanering,
byggande och boende

Box 534, 371 23 Karlskrona

Besök Karlskrona: Drottninggatan 18

Besök Stockholm: Norrlandsgatan 11

Telefon: 0455-35 30 00

Webbplats: www.boverket.se