



# Bostadsanpassnings- bidragen 2008



# Bostadsanpassningsbidragen 2008

Boverket september 2009

Titel: Bostadsanpassningsbidragen 2008  
Utgivare: Boverket september 2009  
Upplaga: 1  
Antal ex: 400  
Tryck: Boverket internt  
ISBN: 978-91-86342-30-2  
Sökord: Bostadsanpassningsbidrag, bostadsanpassning,  
funktionshinder, kommuner, bidragsbelopp, lagstiftning, statistik.  
Diarienummer: 1360-2610/2009

Publikationen kan beställas från:  
Boverket, Publikationsservice, Box 534, 371 23 Karlskrona  
Telefon: 0455-35 30 50  
Fax: 0455-819 27  
E-post: publikationsservice@boverket.se  
Webbplats: [www.boverket.se](http://www.boverket.se)

Rapporten finns att ladda ner som pdf på [www.boverket.se](http://www.boverket.se)  
Rapporten kan på begäran beställas i alternativt format som Daisy, inläst på  
kassett m.m.

©Boverket 2009

# Förord

Rapporten är en sammanställning och redovisning av kommunernas kostnader för bostadsanpassningsbidraget under 2008. Kostnaderna har inhämtats genom Boverkets bostadsmarknadsenkät under år 2009.

Rapporten är sammanställd av Leif Götesson, utredare på bidragsenheten.

Karlskrona september 2009

*Gunilla Mejegård*  
chef för bidragsenheten



# Innehåll

Bostadsanpassningsbidragen 2008 .....	1
Bakgrund och läsanvisning.....	7
Sammanfattning .....	9
<i>Antal beviljade bidrag samt kostnader.....</i>	9
<i>Regionala skillnader .....</i>	9
<i>Bidragsbelopp .....</i>	9
<i>Åtgärder i bostäder .....</i>	9
<i>Överklaganden .....</i>	9
Bidrag till bostadsanpassning.....	11
Antalet anpassningar i bostäder har ökat .....	11
Regionala skillnader.....	13
Stor andel mindre bidragsbelopp .....	14
Åtgärder i bostäder .....	15
Anpassning i särskilda boendeformer.....	15
Handikapphiss i flerbostadshus .....	15
Dörrautomatik i flerbostadshus .....	16
Åtgärder i nyare hus .....	16
När fattas beslut om bidrag .....	16
Återanvändning av produkter .....	16
Överklaganden och tillsyn .....	17
Överklaganden .....	17
Tillsynsärenden .....	18
Bilaga: Tabeller .....	19





## Bakgrund och läsanvisning

Den som är funktionshindrad har rätt till ett ekonomiskt bidrag för att anpassa sin bostad så att han eller hon kan leva ett självständigt liv i eget boende. Detta regleras i lagen (1992:1574) om bostadsanpassningsbidrag m.m. Bidraget ska täcka skäliga kostnader för anpassningen. Det är kommunerna som har ansvaret för bidraget, som beslutar om bidraget och som står för kostnaderna.

När det i rapporten talas om kostnader för bostadsanpassningsbidraget avses enbart bidraget som sådant. Det inkluderar inte kommunernas övriga kostnader för administration, löner etc.

Utvecklingen kommenteras kortfattat och illustreras med diagram. Det bakomliggande siffermaterialet redovisas i en tabellbilaga.

Vi redovisar bland annat hur kommunernas kostnader för bidraget varierar mellan olika delar av landet. Vi vill betona att man utifrån redovisade kostnader inte kan dra några slutsatser av omfattningen och kvaliteten på utformningen.



# Sammanfattning

Denna rapport är en sammanställning av kommunernas kostnader för bostadsanpassningsbidraget under 2008. Rapporten redovisar bland annat hur kommunernas kostnader varierar i olika delar av landet.

## **Antal beviljade bidrag samt kostnader**

Antal beviljade bidrag har ökat från 72 700 under 2007 till 75 000 under 2008. Den totala kostnaden för kommunerna har också ökat marginellt från 958 till 959 miljoner kronor. Den genomsnittliga kostnaden per ärende uppgår till 12 800 kr för 2008 vilket är en minskning jämfört med 2007 då snittkostnaden var 13 200 kr.

## **Regionala skillnader**

Under 2008 beviljades i genomsnitt 7 bostadsanpassningsbidrag per tusen invånare i kommunerna vilket är detsamma som året innan. Genomsnittlig kostnad per invånare inom varje kommun uppgick i medeltal till 107 kronor vilket är en liten minskning jämfört med 2007 då beloppet var 108 kronor. De regionala skillnaderna mellan kommunerna är stora och beviljat belopp per invånare varierar mellan 18 och 353 kronor.

## **Bidragsbelopp**

Merparten av bostadsanpassningsbidragen avser små belopp. Cirka 61 procent av bidragen är på mindre än 5 000 kronor och bara cirka 2 procent överstiger 100 000 kronor.

## **Åtgärder i bostäder**

Av de bostadsanpassningar som görs i hus byggda 1995 eller senare är den klart vanligaste åtgärden justering av trösklar, cirka 32 procent av antalet åtgärder. I övrigt förekommer främst olika anpassningar i badrum, dörrautomatik och uppsättning av stödhandtag.

## **Överklaganden**

Under 2008 överklagades 380 beslut till länsrätt vilket i stort sett är detsamma som under 2007 då 381 överklaganden inkom. Även antalet överklagande ärende till både kammarrätt och Regeringsrätten har minskat främst till kammarrätt där antalet minskades från 110 under 2007 till 100 under 2008. Under 2008 ledde ungefär vart femte överklagande till ändring av kommunens beslut i länsrätt.

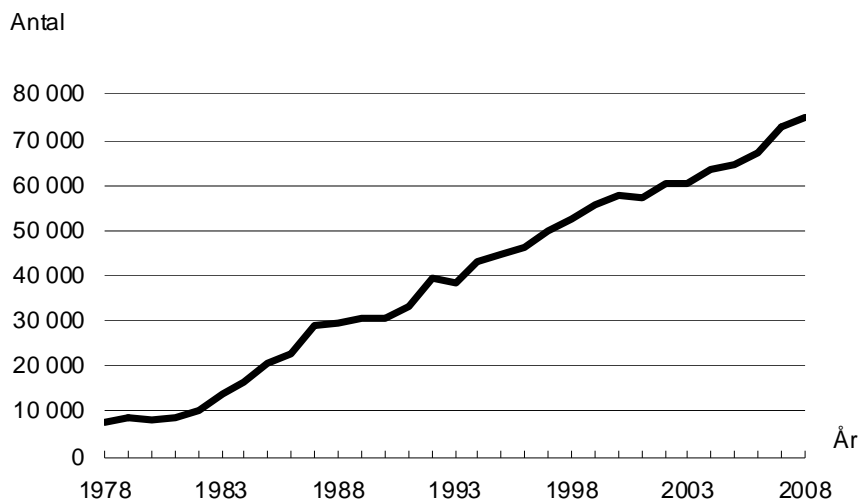


## Bidrag till bostadsanpassning

### Antalet anpassningar i bostäder har ökat

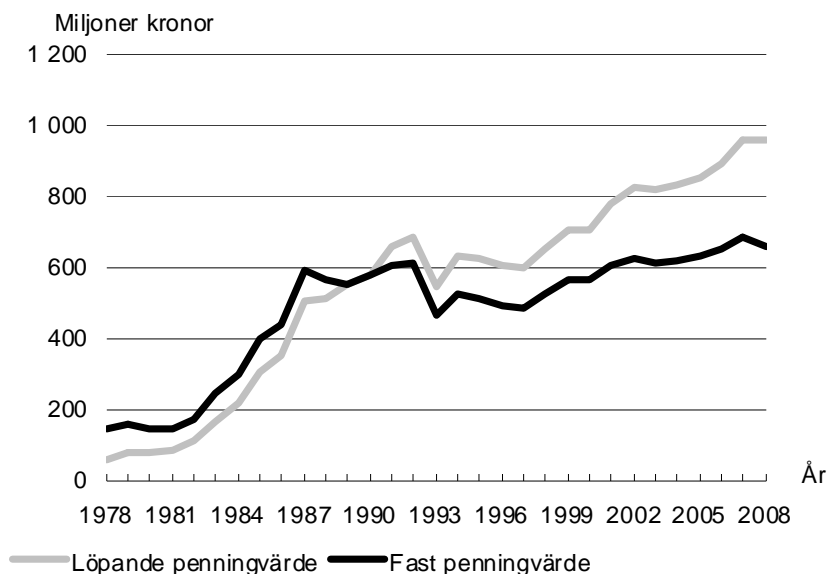
Under 2008 märks en fortsatt ökning av antalet beviljade bostadsanpassningsbidrag jämfört med föregående år. Under 2008 beviljades cirka 75 000 bostadsanpassningsbidrag, jämfört med 72 700 under 2007. Antal bidrag under 2006 uppgick till 67 200, se tabell 1 i bilagan.

*Antal beviljade bidrag per år 1978-2008*



Cirka 77 procent av kommunerna har under 2008 avslagit någon ansökan om bostadsanpassningsbidrag. I genomsnitt avslås knappt 3 procent av antalet ansökningar. I 10 procent av fallen beror det på att fastighetsägaren inte lämnat sitt medgivande.

*Kostnader för bostadsanpassningsbidragen per år 1978-2008. Miljoner kronor*



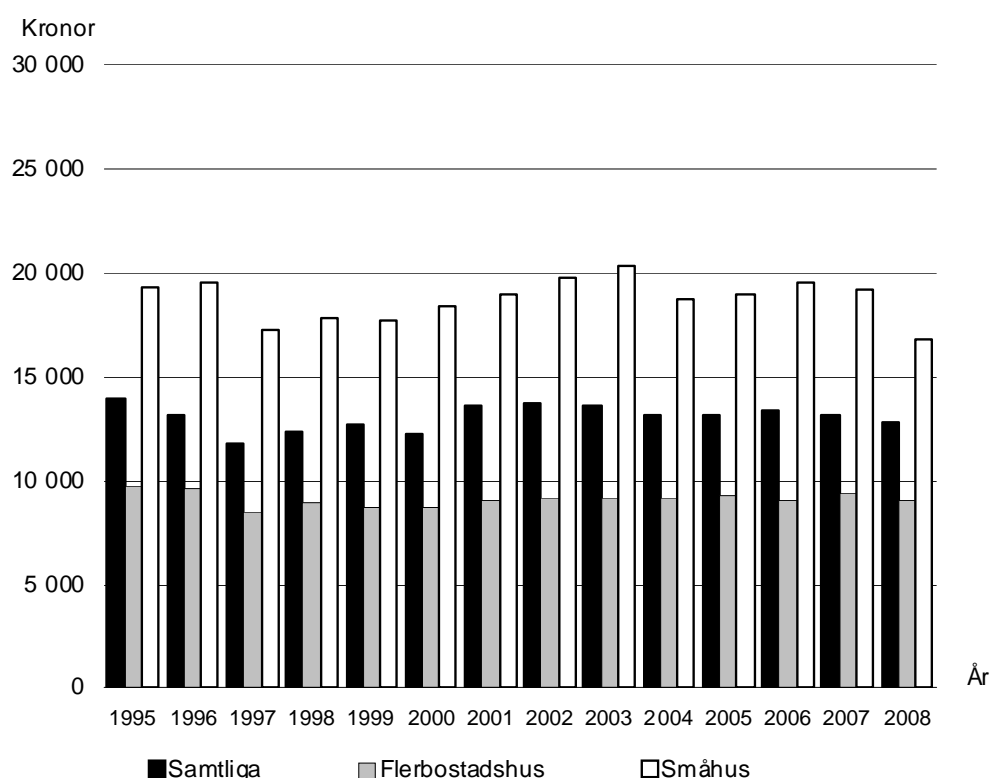
Kommunerna ökade bara sina kostnader marginellt för bostadsanpassning under 2008 räknat i löpande penningvärde jämfört med året innan, cirka 1 miljon kronor. De sammanlagda bidragsbeloppen uppgick under 2008 till 959 miljoner kronor jämfört med cirka 958 miljoner kronor under 2007. Under 2006 låg kostnaden på cirka 897 miljoner kronor, se tabell 2 i bilagan.

Under perioden 1987–1997 fanns en tendens till att kommunernas sammanlagda kostnader för bostadsanpassningarna – i fast penningvärde räknat – faktiskt minskade. Detta skedde efter en period av kraftiga årliga ökning under åttiotalet. Från och med 1998 och fram till och med 2007 var tendensen en ökning frånsett 2003 då kostnaden minskade något. Under 2008 minskade kostnaden på nytt.

Det genomsnittliga beloppet per bidrag har minskat under 2008 jämfört med 2007. Under 2008 var genomsnittskostnaden 12 800 kr jämfört med 13 200 kr under 2007. Det är främst kostnaden för åtgärder som utförs i småhus som minskat. Snittkostnaden under åren 1998 till 2000 varierade mellan 12 300 och 12 700 kronor. Den genomsnittliga kostnaden per bidrag har ökade märkbart mellan åren 2000 och 2007. Tendensen från och med 2000 och fram till 2003 var att kostnaden för åtgärder i småhus steg medan den för flerbostadshus låg kvar på ungefär samma nivå. Under åren efter 2003 och fram till och med 2007 kan man se att kostnaden för åtgärder i både småhus och flerbostadshus i stort sett låg kvar på samma nivå. En anpassning som görs i flerbostadshus kostar i genomsnitt 9 100 kr medan motsvarande kostnad för småhus är 16 800 kr, se tabell 3 i bilagan.

Andelen bidrag avseende anpassningar som görs i småhus har minskat något under 2008 jämfört med året innan. Under hela 2000-talet har det annars hållit sig på en relativt stabil nivå och utgjorde under 2008 cirka 35 procent av antalet bidrag. Anpassningar i småhus står för cirka 54 procent av kostnaderna, vilket är en ökning med 5 procentenheter jämfört med föregående år då det låg på en historiskt sett låg nivå, se tabell 4 i bilagan.

### Genomsnittligt bidragsbelopp per år 1995-2008. Kronor per bidrag



## Regionala skillnader

Kommunerna beviljade under år 2008 i genomsnitt 7 bostadsanpassningsbidrag per tusen invånare till en kostnad av 107 kronor per invånare i kommunen. Kostnaden per invånare har därmed minskat något jämfört med 2007 då snittkostnaden på kommunnivå var cirka 108 kronor. Men det är mycket stor spridning kommunerna emellan. Sammanlagt beviljat belopp per invånare varierar från 18 till 353 kronor, se tabell 5 i bilagan.

Om man ser till enskilda kommuner kan kostnaderna för bostadsanpassning variera ganska mycket år från år. Men det finns ändå tydliga och ganska stabila regionala skillnader i hur mycket bostadsanpassningarna kostar per år och invånare. Exempelvis lägger kommunerna i de nordligare delarna av landet liksom tidigare överlag mer pengar på bostadsanpassningar i

förhållande till sin befolkning än genomsnittet. Norrbottens, Västerbottens och Västernorrlands län ligger i genomsnitt en bra bit över 100 kronor per invånare. Detta gäller för övrigt även Blekinge, Gotland och Västmanland, medan däremot Jönköpings, Kronobergs och Östergötlands län ligger betydligt lägre, samtliga i genomsnitt under 80 kronor per invånare, se tabell 6 i bilagan.

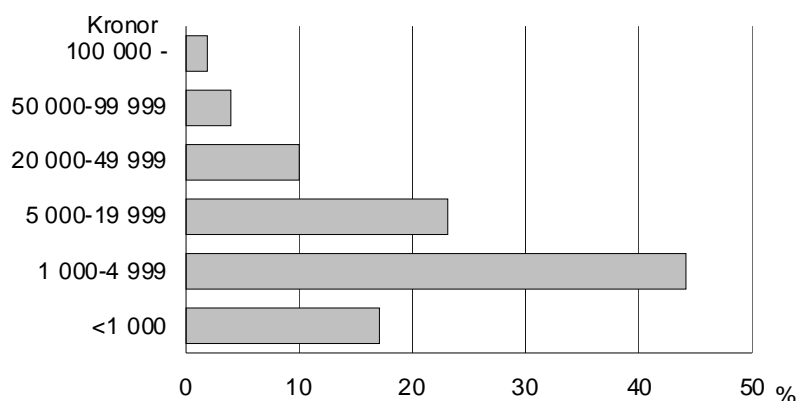
Vissa av dessa skillnader kan ha att göra med befolkningssammansättning och bostadsbestånd. En del av kommunerna har t.ex. en högre andel äldre i befolkningen och en stor del av bostadsanpassningarna görs hos just äldre människor. Det är också så att anpassningar i småhus ofta är dyrare än i flerbostadshus.

Tabell 12 i bilagan redovisar bland annat samtliga kommuners genomsnittliga kostnad per invånare och genomsnittligt antal bidrag per tusen invånare under 2006, 2007 och 2008.

## Stor andel mindre bidragsbelopp

Merparten av bostadsanpassningsbidragen avser alltså små belopp. Cirka 61 procent av bidragen är på mindre än 5 000 kronor och cirka 84 procent håller sig under 20 000 kronor. Cirka 2 procent av bidragen överstiger 100 000 kronor. Bidragen fördelade sig beloppsmässigt på samma sätt även under 2007, se tabell 7 i bilagan.

*Den procentuella fördelningen av antal bidrag uppdelat efter bidragens storlek under 2008.*



Under 2008 hade 10 kommuner någon anpassning som kostade mer än 1 miljon kronor. Under 2007 var det 11 stycken. Ytterligare 29 kommuner, hade någon anpassning som kostade mer än 500 000 kronor.



# Åtgärder i bostäder

## Anpassning i särskilda boendeformer

Cirka 100 kommuner, eller drygt 50 procent, av dem som kunnat besvara frågan har uppgett att man under 2008 har haft någon ansökan som avser anpassningar i särskilda boendeformer, t.ex. gruppboendestäder.

Av underlaget framgår att anpassningarna i gruppboendestäder m.m. i likhet med tidigare är mindre omfattande. I genomsnitt uppgår bidragsbeloppet till 9 600 kronor för en sådan anpassning. Den sammanlagda kostnaden utgör bara cirka 3 procent av den totala kostnaden för bostadsanpassningsbidrag. Antalet bidrag till särskilda boendeformer utgör cirka 2 procent av det totala antalet.

## Handikapphiss i flerbostadshus

Cirka 110 kommuner har angett att man under 2008 har beviljat ansökningar som avser installation av handikapphiss för ett eller flera våningsplan i flerbostadshus. I dessa kommuner har det totalt beviljats cirka 480 ansökningar.

Ungefär 20 procent av ansökningarna om bidrag till handikapphiss avser en anpassning i flera våningsplan vilket är detsamma som förra året.

Kostnaden för handikapphiss utgör ungefär 11 procent av kommunernas totala kostnad för bostadsanpassningsbidrag i flerbostadshus. Föregående år var motsvarande siffra 14 procent. Antalet bidrag uppgår bara till cirka 2 procent av antalet beviljade. Underlaget visar också att den genomsnittliga kostnaden för anordnande av handikapphiss för ett våningsplan ligger på cirka 55 000 kronor medan kostnaden för anpassning i flera våningsplan i medeltal uppgår till cirka 112 000 kronor. Siffrorna kan emellertid vara något missvisande eftersom det är känt att en del kommuner i många fall återanvänder lyftanordningar vilket innebär en betydligt lägre kostnad än för en nyinstallation. Dessutom är statistikunderlaget mindre jämfört med

de flesta andra frågorna vilket också ger en större osäkerhet om bland annat de genomsnittliga kostnaderna.

## Dörrautomatik i flerbostadshus

Det är ca 190 kommuner som har redovisat att man under 2008 haft ansökningar som avser dörrautomatik i flerbostadshus. I dessa kommuner har cirka 2 900 ansökningar beviljats för denna åtgärd.

Den genomsnittliga kostnaden för dörrautomatik i flerbostadshus ligger på cirka 17 000 kronor. Kostnaden för dörrautomatik utgör ungefär 16 procent av den totala kostnaden medan antalet bidrag för dörrautomatik uppgår till cirka 9 procent av det totala antalet beviljade projekt i flerbostadshus.

## Åtgärder i nyare hus

På frågan hur vanligt det är med bostadsanpassningar i nyare hus, byggda 1995 eller senare, har cirka 120 av landets 290 kommuner kunnat besvara den frågan. Av dessa kommuner har cirka 50 procent uppgett att man beviljat någon sådan ansökan under 2008. Åtgärderna avser till cirka 70 procent anpassningar i flerbostadshus. Cirka 110 kommuner har kunnat lämna uppgifter om vilka typer av åtgärder som görs i nyare hus. Den vanligaste åtgärden är justering av trösklar, cirka 32 procent av antalet redovisade åtgärder. Andra vanliga åtgärder är olika former av anpassningar i badrum, uppsättning av stödhandtag och anpassning av dörrar, t.ex., dörrautomatik. I övrigt förekommer främst installation av spisvakt och montering av ramper, se tabell 8 i bilagan.

## När fattas beslut om bidrag

Nästan alla kommuner har besvarat frågan i vilket skede beslut om bidrag fattas. Uppgifterna visar på att i cirka två av tre kommuner förekommer det att beslut tas både före och efter åtgärd. Omkring en fjärdedel tar beslut före åtgärd medan mindre än var tionde kommun tar beslut först efter åtgärd. Det här förhållandet har också varit stabilt under de tre senaste åren.

## Återanvändning av produkter

I årets enkät har en ny fråga ställts angående hur många av de beviljade bidragen som har tillgodosetts med en begagnad produkt. Ungefär 150 kommuner har kunnat besvara frågan och av svaren framgår att i cirka 7 procent av fallen har materiel återanvänts.

# Överklaganden och tillsyn

## Överklaganden

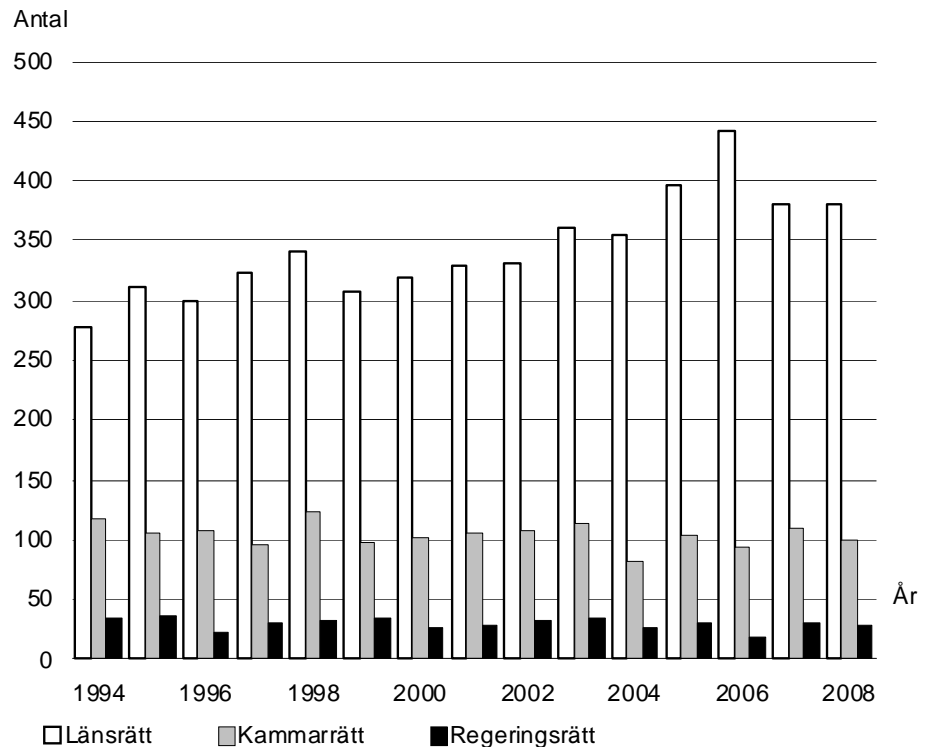
Under perioden 1995–2004 överklagades mellan 300 och 361 kommunala beslut om bostadsanpassningsbidrag till länsrätt varje år. Under åren 2005 till 2008 har det skett en markant ökning av antalet inkomna överklagningar till länsrätt. Under 2005 överklagades 396 beslut, under 2006 var motsvarande siffra var 441 och under 2007 samt 2008 var det 381 respektive 380 överklagade beslut. Antalet överklagade beslut till kammarrätt och Regeringsrätten uppvisar en minskning av inkomna ärenden under 2008 i jämförelse med 2007. Framförallt gäller det till kammarrätt där det inkom 100 ärenden under 2008 till skillnad mot 110 under 2007. För Regeringsrätten var motsvarande siffror 29 inkomna ärenden 2008 jämfört med 30 inkomna under 2007, se tabell 9 i bilagan.

Under 2008 har ungefär vart femte överklagande till länsrätt lett till ändring av kommunens beslut vilket är detsamma som under de senaste åren. Ändringsfrekvensen har historiskt sett legat mellan 18 och 23 procent fränsett 2002 då motsvarande siffra var 27 procent, se tabell 10 i bilagan.

Under perioden 1995–2008 har årligen mellan 83 och 124 överklaganden förts vidare till kammarrätt. Cirka 15 procent av kammarrättens domar som avgjordes under 2008 ledde till någon ändring, se tabell 10 i bilagan.

De överklaganden av kammarrättens domar som sker medför sällan någon ändring i Regeringsrätten. I de totalt 23 mål som avgjordes i Regeringsrätten under 2008 blev det inte i något fall någon ändring, se tabell 10 i bilagan.

*Överklaganden av beslut om bostadsanpassningsbidrag. Inkomna ärenden 1994-2008*



## Tillsynsärenden

Sedan 1993, när lagen om bostadsanpassningsbidrag infördes, och fram till 1998 hade Boverket inte mer än ett 2-3 tillsynsärenden om året. Det skedde en ökning av antalet ärenden under åren 1999 till 2002. Under 2002 inkom t.ex. totalt 14 sådana ärenden. Efter 2002 har ärendemängden minskat till att hamna mellan 5 och 9 ärenden årligen mellan 2004 och 2008. Under 2009 har det till och med augusti månad inkommit 6 ärenden, se tabell 11 i bilagan.

## Bilaga: Tabeller

*Tabell 1 Beviljade bostadsanpassningsbidrag per år*

År	Antal bidrag	Antal personer som fått bostadsanpassningsbidrag (uppskattning)
1990	30 500	
1993	38 500	
1994	43 200	
1995	44 900	
1996	46 100	
1997	50 100	46 800
1998	52 500	48 600
1999	55 700	52 200
2000	57 800	53 900
2001	57 400	53 000
2002	60 200	56 100
2003	60 600	-*
2004	63 300	-*
2005	64 700	-*
2006	67 200	-*
2007	72 700	-*
2008	75 000	-*

\*Frågan ingick ej i enkäten.

*Tabell 2 Sammanlagda årliga kostnader för bostadsanpassningsbidrag*

År	Löpande priser Miljoner kronor	1990 års penningvärde Miljoner kronor
1990	583	583
1993	547	467
1994	633	529
1995	628	511
1996	608	493
1997	599	483
1998	653	527
1999	708	569
2000	710	565
2001	782	608
2002	828	630
2003	823	614
2004	835	621
2005	857	634
2006	897	655
2007	958	684
2008	959	662

*Tabell 3 Genomsnittligt bidragsbelopp efter hustyp*

År	Flerbostadshus Kronor	Småhus Kronor	Samtliga Kronor
1990	13 900	28 600	19 500
1993	10 700	20 800	14 600
1995	9 800	19 300	14 000
1996	9 600	19 600	13 200
1997	8 500	17 300	11 800
1998	8 900	17 800	12 400
1999*	8 700	17 700	12 700
2000*	8 500	18 100	12 300
2001*	9 100	19 000	13 600
2002*	9 200	19 800	13 750
2003*	9 200	20 300	13 600
2004*	9 200	18 800	13 200
2005*	9 300	19 000	13 200
2006*	9 100	19 500	13 400
2007*	9 400	19 200	13 200
2008*	9 100	16 800	12 800

\*Siffrorna för flerbostadshus resp. småhus baserar sig på uppgifter från cirka ½-¾ av kommunerna

*Tabell 4 Andel av bostadsanpassningsbidragen som avser småhus*

År	Procent av antalet beviljade bidrag	Procent av kostnaderna
1990	38	56
1993	34	50
1995	37	54
1996	37	55
1997	42	59
1998	38	54
1999	41	58
2000	39	57
2001	38	57
2002	39	58
2003	40	58
2004	39	57
2005	39	55
2006	34	55
2007	36	50
2008	35	54

Tabell 5 Spännvidd mellan olika regioner i bidragsgivningen 2008

	Kommunerna		Länen	
	Antal bidrag per tusen inv	Kostnad kronor/inv	Antal bidrag per tusen inv	Kostnad kronor/inv
Min - max	1,1 – 19,4	18 – 353	4,2 – 11,4	55 – 192
Medel	7,4	107	8,2	111
2:a-3:e kvartilen*	5,1 – 9,0	67 – 135	6,7 – 10,3	93 – 134

\* Dvs inom det mittintervall som hälften av kommunerna/länen hamnar

Tabell 6 Bostadsanpassningsbidragen länsvis 2007 och 2008

Län	Belopp per inv. 2007	Antal bidrag per tusen inv. 2007	Genomsnittligt bidragsbelopp 2007	Belopp per inv. 2008	Antal bidrag per tusen inv. 2008	Genomsnittligt bidragsbelopp 2008
Stockholms	90	8,5	10 623	95	9,0	10 530
Uppsala	88	7,3	12 109	104	7,5	13 751
Södermanlands	115	9,9	11 547	111	10,3	10 725
Östergötlands	78	6,2	12 478	77	6,2	12 391
Jönköpings	68	4,8	13 987	89	5,5	16 058
Kronobergs	56	4,3	13 004	55	4,2	13 116
Kalmar	111	7,5	14 825	108	8,7	12 449
Gotlands	150	10,8	13 871	134	10,6	12 600
Blekinge	158	11,0	14 418	145	11,3	12 755
Skåne	95	8,3	11 348	85	7,5	11 301
Hallands	91	5,7	16 033	91	5,5	16 445
Västra Götalands	107	7,3	14 810	108	7,6	14 312
Värmlands	98	6,8	14 306	93	7,2	12 850
Örebro	112	11,0	10 178	109	10,8	10 101
Västmanlands	172	8,3	20 859	150	8,0	18 653
Dalarnas	108	8,6	12 484	102	8,8	11 599
Gävleborgs	106	6,0	17 608	101	6,7	15 140
Västernorrlands	197	10,6	18 549	192	11,4	16 874
Jämtlands	105	5,9	17 911	107	6,2	17 223
Västerbottens	129	10,2	12 607	134	10,8	12 340
Norrbottnens	156	9,2	17 012	150	9,0	16 691
Riket	104	7,9	13 171	104	8,1	12 772

Tabell 7 Fördelning av beviljade bidrag på beloppsstorlekar

Belopp	Procent av antalet beviljade bidrag						
	2002	2003	2004	2005	2006	2007	2008
<5 000 kronor	55	55	52	61	54	61	61
Därav:							
mindre är 1 000 kr	5	6	12	15	14	17	17
5 000- 19 999 kr	26	26	23	23	22	23	23
20 000-49 999 kr	12	12	14	10	12	10	10
50 000-99 999 kr	5	5	8	4	7	4	4
100 000 kr eller mer	2	2	3	2	5	2	2

Tabell 8 Vanligaste åtgärder i hus byggda 1995 eller senare

Åtgärd	Procent av antal bidrag
Justering av trösklar	32
Stödhandtag	15
Anpassning av dörrar	13
Anpassning av badrum	11
Spisvakt/Timer	10
Montering av ramper	10
Övriga åtgärder, (hiss, i kök, belysning m.m.)	9

Tabell 9 Överklaganden av kommunala beslut om Bostadsanpassningsbidrag

År	Antal ärenden som kommit in till:		
	Länsrätt	Kammarrätt	Regeringsrätten
1993	199	44	1
1994	277	118	34
1995	312	105	36
1996	300	108	23
1997	324	96	30
1998	340	124	33
1999	308	97	35
2000	319	101	27
2001	329	106	28
2002	332	107	32
2003	361	114	35
2004	355	83	26
2005	396	104	31
2006	441	93	19
2007	381	110	30
2008	380	100	29

Källa: Domstolsverket



Tabell 10 Ändringsfrekvens vid överklaganden

År	Länsrätterna		Kammarrätterna		Regeringsrätten	
	Avgjorda mål (antal)	Andel ändrade (%)	Avgjorda mål (antal)	Andel ändrade (%)	Avgjorda mål (antal)	Andel ändrade (%)
1993	125	23	10	0	0	-
1994	260	21	92	12	11	0
1995	314	18	116	15	53	2
1996	291	19	92	16	30	3
1997	313	19	95	9	20	0
1998	341	19	128	12	21	5
1999	323	23	124	15	38	0
2000	304	20	88	16	37	3
2001	315	22	116	16	21	0
2002	328	27	91	16	31	1
2003	371	20	119	20	29	0
2004	303	20	83	18	27	0
2005	395	21	116	22	25	0
2006	400	19	92	16	29	3
2007	412	18	117	11	40	0
2008	420	19	92	15	23	0

Källa: Domstolsverket

Tabell 11 Antal inkomna tillsynsärenden 1997-2009

År	Antal
1997	2
1998	3
1999	6
2000	9
2001	7
2002	14
2003	9
2004	6
2005	5
2006	6
2007	6
2008	9
2009*	6

\*Gäller för perioden januari till augusti

Tabell 12. *Genomsnittlig bidragskostnad per invånare och genomsnittligt antal bidrag per tusen invånare, 2006-2008.*

Län	Kommun	Befolkning 2008-12-31*	Antal äldre, + 80 år per tusen invånare, 2008*	Andel småhus av totala beståndet av småhus och flerbostadshus, 2008*	Genomsnitts- kostnad per invånare 2006- 2008	Genomsnittligt antal bidrag per tusen invånare 2006-2008
AB	Upplands-Väsby	38 248	31	0,37	66	7,6
AB	Vallentuna	28 954	29	0,66	35	3,7
AB	Österåker	38 720	29	0,70	86	8,6
AB	Värmdö	37 376	26	0,66	83	6,8
AB	Järfälla	64 355	37	0,38	62	7,6
AB	Ekerö	24 779	30	0,83	81	5,7
AB	Huddinge	94 209	28	0,43	60	5,7
AB	Botkyrka	80 055	25	0,36	103	9,6
AB	Salem	15 177	28	0,59	54	6,2
AB	Haninge	74 968	25	0,39	65	7,5
AB	Tyresö	42 332	27	0,49	91	8,4
AB	Upplands-Bro	22 682	28	0,44	78	7,8
AB	Nykvarn	9 035	20	0,72	34	2,8
AB	Täby	62 266	45	0,53	74	5,8
AB	Danderyd	30 851	66	0,54	168	13,9
AB	Sollentuna	62 097	38	0,48	74	6,7
AB	Stockholm	810 120	51	0,10	110	9,5
AB	Södertälje	84 753	38	0,30	95	9,0
AB	Nacka	85 661	37	0,39	64	5,9
AB	Sundbyberg	36 079	47	0,06	68	8,8
AB	Solna	65 289	56	0,03	85	7,3
AB	Lidingö	43 111	66	0,35	54	8,4
AB	Vaxholm	10 747	39	0,57	123	5,5
AB	Norrtälje	55 528	59	0,57	124	7,4
AB	Sigtuna	38 372	30	0,38	33	4,2
AB	Nynäshamn	25 499	44	0,46	100	8,5
C	Håbo	19 225	23	0,72	103	6,1
C	Älvkarleby	9 064	61	0,65	39	4,0
C	Knivsta	14 259	26	0,73	175	5,7
C	Heby	13 407	62	0,76	128	6,7
C	Tierp	20 153	66	0,65	52	5,3
C	Uppsala	190 668	42	0,31	77	7,1
C	Enköping	38 978	54	0,54	84	8,9
C	Östhammar	21 434	62	0,67	154	14,5
D	Vingåker	9 000	62	0,64	150	7,3
D	Gnesta	10 179	51	0,63	47	3,7
D	Nyköping	50 973	60	0,42	118	11,9
D	Oxelösund	11 170	58	0,44	120	14,4
D	Flen	16 133	65	0,57	131	11,0

Län	Kommun	Befolkning 2008-12-31*	Antal äldre, + 80 år per tusen invånare, 2008*	Andel småhus av totala beståndet av småhus och flerbostadshus, 2008*	Genomsnitts- kostnad per invånare 2006- 2008	Genomsnittligt antal bidrag per tusen invånare 2006-2008
D	Katrineholm	32 207	66	0,43	132	10,3
D	Eskilstuna	94 785	54	0,36	106	9,7
D	Strängnäs	31 715	50	0,52	65	6,6
D	Trosa	11 362	45	0,66	73	4,8
E	Ödeshög	5 350	69	0,75	19	3,0
E	Ydre	3 726	71	0,86	52	3,8
E	Kinda	9 885	64	0,70	46	3,6
E	Boxholm	5 260	66	0,62	73	6,1
E	Åtvidaberg	11 543	63	0,66	68	3,7
E	Finspång	20 589	65	0,52	140	7,5
E	Valdemarsvik	7 852	66	0,64	47	4,0
E	Linköping	141 863	51	0,33	66	5,0
E	Norrköping	128 060	53	0,35	94	10,0
E	Söderköping	13 959	53	0,64	82	3,6
E	Motala	41 953	59	0,52	66	4,7
E	Vadstena	7 475	81	0,57	27	2,4
E	Mjölby	25 654	59	0,53	65	3,2
F	Aneby	6 523	61	0,72	23	5,2
F	Gnosjö	9 658	50	0,68	67	5,2
F	Mullsjö	7 086	51	0,82	117	3,4
F	Habo	10 526	34	0,82	81	3,2
F	Gislaved	29 380	53	0,68	55	4,8
F	Vaggeryd	12 981	59	0,70	75	6,8
F	Jönköping	125 154	55	0,42	76	4,8
F	Nässjö	29 511	71	0,54	70	6,7
F	Värnamo	32 823	59	0,62	83	5,4
F	Sävsjö	10 883	69	0,73	77	4,7
F	Vetlanda	26 343	66	0,66	92	3,6
F	Eksjö	16 312	74	0,59	115	6,1
F	Tranås	18 066	70	0,46	112	7,3
G	Uppvidinge	9 347	76	0,74	53	1,7
G	Lessebo	8 085	67	0,73	89	6,6
G	Tingsryd	12 502	88	0,77	64	3,6
G	Alvesta	18 775	62	0,70	120	2,8
G	Älmhult	15 411	68	0,70	92	3,5
G	Markaryd	9 600	70	0,71	77	5,8
G	Växjö	81 074	50	0,47	32	4,7
G	Ljungby	27 430	63	0,64	51	3,6
H	Högsby	5 930	77	0,82	62	5,6
H	Torsås	7 076	74	0,83	164	6,5

Län	Kommun	Befolkning 2008-12-31*	Antal äldre, + 80 år per tusen invånare, 2008*	Andel småhus av totala beståndet av småhus och flerbostadshus, 2008*	Genomsnitts- kostnad per invånare 2006- 2008	Genomsnittligt antal bidrag per tusen invånare 2006-2008
H	Mörbylånga	13 737	59	0,85	198	8,1
H	Hultsfred	14 046	76	0,68	73	6,5
H	Mönsterås	12 956	62	0,72	123	10,8
H	Emmaboda	9 331	78	0,75	79	6,2
H	Kalmar	61 693	55	0,43	122	8,8
H	Nybro	19 557	67	0,60	110	6,9
H	Oskarshamn	26 309	60	0,51	87	9,1
H	Västervik	36 356	69	0,55	76	9,7
H	Vimmerby	15 551	63	0,65	73	4,3
H	Borgholm	10 855	83	0,82	95	5,3
I	Gotland	57 004	58	0,65	137	10,9
K	Olofström	13 167	64	0,65	145	9,1
K	Karlskrona	62 804	59	0,51	131	8,2
K	Ronneby	28 489	61	0,63	224	17,9
K	Karlshamn	30 959	62	0,56	149	11,3
K	Sölvesborg	16 840	63	0,72	137	8,2
M	Svalöv	13 184	52	0,79	72	6,4
M	Staffanstorps	21 667	30	0,69	74	5,9
M	Burlöv	16 230	40	0,40	97	5,1
M	Vellinge	32 843	43	0,83	67	4,3
M	Östra Göinge	13 662	64	0,71	109	5,1
M	Örkelljunga	9 592	67	0,73	79	6,2
M	Bjuv	14 613	45	0,74	91	3,6
M	Kävlinge	28 255	39	0,75	91	5,4
M	Lomma	20 449	43	0,72	80	7,3
M	Svedala	19 390	33	0,76	50	3,9
M	Skurup	14 784	47	0,79	79	5,8
M	Sjöbo	18 093	53	0,81	60	8,7
M	Hörby	14 757	63	0,74	99	6,2
M	Höör	15 039	51	0,77	94	5,6
M	Tomelilla	12 816	63	0,75	92	8,7
M	Bromölla	12 200	62	0,75	95	9,9
M	Osby	12 648	70	0,69	88	8,5
M	Perstorp	6 972	55	0,55	37	4,8
M	Klippan	16 336	62	0,65	114	4,4
M	Åstorp	14 533	43	0,66	50	4,6
M	Båstad	14 203	80	0,79	68	8,8
M	Malmö	286 535	54	0,18	114	12,3
M	Lund	107 351	40	0,36	96	8,8
M	Landskrona	40 860	57	0,37	179	9,9
M	Helsingborg	126 754	55	0,34	43	4,5

Län	Kommun	Befolkning 2008-12-31*	Antal äldre, + 80 år per tusen invånare, 2008*	Andel småhus av totala beståndet av småhus och flerbostadshus, 2008*	Genomsnitts- kostnad per invånare 2006- 2008	Genomsnittligt antal bidrag per tusen invånare 2006-2008
M	Höganäs	24 248	65	0,72	37	2,5
M	Eslöv	31 123	51	0,60	57	6,8
M	Ystad	27 870	72	0,53	111	12,3
M	Trelleborg	41 558	56	0,55	74	5,9
M	Kristianstad	77 977	59	0,56	91	5,8
M	Simrishamn	19 356	81	0,71	95	8,5
M	Ängelholm	38 854	66	0,58	68	4,9
M	Hässleholm	50 006	65	0,64	88	5,4
N	Hylte	10 273	69	0,77	114	6,9
N	Halmstad	90 241	58	0,49	82	5,4
N	Laholm	23 258	64	0,80	72	5,3
N	Falkenberg	40 451	65	0,68	125	4,8
N	Varberg	56 673	58	0,55	68	5,6
N	Kungsbacka	72 676	42	0,75	84	6,3
O	Härryda	33 580	33	0,73	72	6,2
O	Partille	33 802	44	0,52	43	6,1
O	Öckerö	12 250	50	0,93	87	4,9
O	Stenungsund	23 657	39	0,65	117	6,6
O	Tjörn	14 963	52	0,89	85	4,5
O	Orust	15 327	59	0,84	83	4,8
O	Sotenäs	9 170	85	0,79	156	5,9
O	Munkedal	10 245	62	0,78	117	4,9
O	Tanum	12 271	72	0,78	75	2,4
O	Dals-Ed	4 788	62	0,76	84	3,9
O	Färgelanda	6 744	59	0,86	56	3,9
O	Ale	27 323	36	0,64	79	4,5
O	Lerum	38 085	35	0,77	83	4,7
O	Vårgårda	10 976	46	0,73	104	3,3
O	Bollebygd	8 232	41	0,78	104	4,9
O	Grästorps	5 851	63	0,83	98	4,4
O	Essunga	5 625	61	0,85	101	7,7
O	Karlsborg	6 790	78	0,64	156	10,9
O	Gullspång	5 371	67	0,75	106	9,8
O	Tranemo	11 721	63	0,75	54	4,1
O	Bengtsfors	9 897	85	0,71	84	6,1
O	Mellerud	9 442	75	0,73	121	6,7
O	Lilla Edet	12 831	43	0,73	83	3,2
O	Mark	33 807	62	0,71	219	10,8
O	Svenljunga	10 313	62	0,82	185	4,1
O	Herrljunga	9 280	64	0,78	121	9,4
O	Vara	15 868	70	0,80	97	7,0
O	Götene	13 085	54	0,76	79	2,6

Län	Kommun	Befolkning 2008-12-31*	Antal äldre, + 80 år per tusen invånare, 2008*	Andel småhus av totala beståndet av småhus och flerbostadshus, 2008*	Genomsnitts- kostnad per invånare 2006- 2008	Genomsnittligt antal bidrag per tusen invånare 2006-2008
O	Tibro	10 662	61	0,62	73	7,3
O	Töreboda	9 256	67	0,70	141	9,2
O	Göteborg	500 197	48	0,22	101	8,7
O	Mölndal	59 812	43	0,47	74	5,4
O	Kungälv	40 268	45	0,61	75	3,9
O	Lysekil	14 659	71	0,59	70	5,2
O	Uddevalla	51 186	60	0,44	118	7,5
O	Strömstad	11 607	63	0,60	109	4,9
O	Vänersborg	36 991	58	0,54	100	10,0
O	Trollhättan	54 487	55	0,41	92	7,9
O	Alingsås	37 247	57	0,56	130	6,3
O	Borås	101 487	57	0,39	173	8,5
O	Ulricehamn	22 706	67	0,68	115	7,7
O	Åmål	12 545	78	0,58	156	5,1
O	Mariestad	23 825	61	0,57	62	7,8
O	Lidköping	37 922	58	0,55	82	6,0
O	Skara	18 518	58	0,53	170	10,1
O	Skövde	50 610	52	0,45	70	7,3
O	Hjo	8 809	67	0,65	82	8,8
O	Tidaholm	12 693	61	0,62	29	2,9
O	Falköping	31 349	67	0,56	128	5,4
S	Kil	11 674	52	0,68	117	5,1
S	Eda	8 653	70	0,74	53	5,0
S	Torsby	12 707	82	0,77	117	7,2
S	Storfors	4 383	69	0,75	100	5,1
S	Hammarö	14 655	39	0,61	121	8,7
S	Munkfors	3 814	89	0,67	106	9,8
S	Forshaga	11 415	50	0,73	90	12,6
S	Grums	9 250	58	0,64	118	6,5
S	Årjäng	9 952	67	0,72	174	6,0
S	Sunne	13 473	70	0,76	83	5,0
S	Karlstad	83 994	54	0,36	90	8,0
S	Kristinehamn	23 958	67	0,48	75	4,8
S	Filipstad	10 682	83	0,58	100	6,5
S	Hagfors	12 804	79	0,68	87	8,8
S	Arvika	26 176	70	0,58	117	4,0
S	Säffle	15 784	71	0,64	156	8,5
T	Lekeberg	7 111	51	0,82	76	6,7
T	Laxå	5 870	77	0,62	98	11,4
T	Hallsberg	15 256	60	0,63	115	10,5
T	Degerfors	9 839	65	0,62	136	15,5
T	Hällefors	7 361	75	0,56	58	5,3

Län	Kommun	Befolkning 2008-12-31*	Antal äldre, + 80 år per tusen invånare, 2008*	Andel småhus av totala beståndet av småhus och flerbostadshus, 2008*	Genomsnitts- kostnad per invånare 2006- 2008	Genomsnittligt antal bidrag per tusen invånare 2006-2008
T	Ljusnarsberg	5 129	74	0,67	144	10,5
T	Örebro	132 277	53	0,34	108	12,6
T	Kumla	20 157	53	0,57	145	8,5
T	Askersund	11 386	68	0,69	127	8,0
T	Karlskoga	29 872	70	0,45	126	11,1
T	Nora	10 375	59	0,66	35	3,7
T	Lindesberg	23 099	62	0,63	100	5,7
U	Skinnskatteberg	4 622	57	0,69	140	8,2
U	Surahammar	10 062	50	0,64	133	8,6
U	Kungsör	8 170	55	0,64	91	5,5
U	Hallstahammar	15 014	59	0,54	129	9,0
U	Norberg	5 749	69	0,56	52	7,9
U	Västerås	134 684	51	0,35	169	8,1
U	Sala	21 365	62	0,62	172	7,1
U	Fagersta	12 267	70	0,38	100	8,0
U	Köping	24 740	64	0,41	142	7,5
U	Arboga	13 301	66	0,47	134	9,0
W	Vansbro	6 916	72	0,77	115	3,7
W	Malung-Sälen	10 385	66	0,77	112	4,8
W	Gagnef	10 107	58	0,90	123	9,0
W	Leksand	15 288	74	0,71	117	9,5
W	Rättvik	10 850	87	0,69	124	10,6
W	Orsa	6 990	67	0,67	71	3,5
W	Älvdalen	7 287	75	0,81	206	4,2
W	Smedjebacken	10 734	55	0,74	129	8,5
W	Mora	20 153	65	0,70	52	4,6
W	Falun	55 297	54	0,51	118	9,2
W	Borlänge	48 185	53	0,46	72	7,9
W	Säter	10 957	60	0,68	75	11,3
W	Hedemora	15 259	63	0,58	137	11,1
W	Avesta	21 937	68	0,49	89	8,0
W	Ludvika	25 522	78	0,50	174	17,0
X	Ockelbo	6 027	73	0,77	165	8,4
X	Hofors	9 896	74	0,53	103	5,3
X	Ovanåker	11 647	72	0,66	59	3,3
X	Nordanstig	9 736	61	0,76	188	8,0
X	Ljusdal	19 133	72	0,64	237	4,8
X	Gävle	93 509	52	0,43	37	5,5
X	Sandviken	36 879	60	0,51	108	6,1
X	Söderhamn	25 987	70	0,56	122	7,7
X	Bollnäs	26 189	69	0,57	81	5,7

Län	Kommun	Befolkning 2008-12-31*	Antal äldre, + 80 år per tusen invånare, 2008*	Andel småhus av totala beståndet av småhus och flerbostadshus, 2008*	Genomsnitts- kostnad per invånare 2006- 2008	Genomsnittligt antal bidrag per tusen invånare 2006-2008
X	Hudiksvall	36 905	59	0,53	192	8,8
Y	Ånge	10 323	80	0,68	119	7,5
Y	Timrå	17 980	49	0,55	261	15,9
Y	Härnösand	24 716	63	0,50	202	13,8
Y	Sundsvall	94 955	52	0,42	126	6,8
Y	Kramfors	19 473	77	0,69	314	13,1
Y	Sollefteå	20 538	80	0,67	274	8,3
Y	Örnsköldsvik	55 387	63	0,63	218	13,9
Z	Ragunda	5 681	87	0,76	141	6,5
Z	Bräcke	7 009	75	0,76	222	9,0
Z	Krokom	14 324	54	0,75	102	8,3
Z	Strömsund	12 532	79	0,74	130	7,0
Z	Åre	10 259	51	0,61	164	10,1
Z	Berg	7 533	83	0,83	106	4,9
Z	Härjedalen	10 645	84	0,77	112	4,0
Z	Östersund	58 914	56	0,33	73	4,5
AC	Nordmaling	7 276	70	0,75	91	7,1
AC	Bjurholm	2 516	94	0,85	37	6,3
AC	Vindeln	5 613	84	0,77	81	5,3
AC	Robertsfors	6 900	67	0,83	182	7,9
AC	Norsjö	4 363	71	0,77	252	9,4
AC	Malå	3 369	69	0,74	143	13,8
AC	Storuman	6 304	72	0,75	59	6,7
AC	Sorsele	2 733	85	0,78	246	14,4
AC	Dorotea	2 914	103	0,69	179	17,2
AC	Vännäs	8 357	59	0,63	123	13,5
AC	Vilhelmina	7 220	70	0,66	73	5,5
AC	Åsele	3 180	93	0,72	216	13,7
AC	Umeå	112 728	37	0,36	89	9,0
AC	Lycksele	12 477	66	0,56	55	2,6
AC	Skellefteå	71 862	58	0,56	201	15,8
BD	Arvidsjaur	6 665	74	0,63	165	8,5
BD	Arjeplog	3 146	80	0,74	149	11,4
BD	Jokkmokk	5 305	71	0,75	210	9,7
BD	Överkalix	3 715	77	0,79	87	13,4
BD	Kalix	17 162	60	0,69	220	12,1
BD	Övertorneå	4 972	74	0,80	256	10,7
BD	Pajala	6 429	78	0,79	160	6,8
BD	Gällivare	18 703	55	0,52	102	7,2
BD	Älvsbyn	8 465	65	0,69	69	8,9



Län	Kommun	Befolkning 2008-12-31*	Antal äldre, + 80 år per tusen invånare, 2008*	Andel småhus av totala beståndet av småhus och flerbostadshus, 2008*	Genomsnitts- kostnad per invånare 2006- 2008	Genomsnittligt antal bidrag per tusen invånare 2006-2008
BD	Luleå	73 406	43	0,39	66	5,9
BD	Piteå	40 902	48	0,57	175	7,2
BD	Boden	27 535	57	0,53	233	14,6
BD	Haparanda	10 173	52	0,58	250	11,1
BD	Kiruna	23 099	44	0,44	166	9,2
Medelvärde riket:			60	0,62	107	7,24

\*Källa: SCB

# Boverket

Box 534, 371 23 Karlskrona  
Tel: 0455-35 30 00. Fax: 0455-35 31 00  
[www.boverket.se](http://www.boverket.se)