



Bostadsanpassnings- bidragen 2007

Bostadsanpassningsbidragen 2007

Boverket september 2008

Titel: Bostadsanpassningsbidragen 2007
Utgivare: Boverket september 2008
Upplaga: 1
Antal ex: 400
Tryck: Boverket internt
ISBN: 978-91-86045-31-9
Sökord: Bostadsanpassningsbidrag, bostadsanpassning,
funktionshinder, kommuner, bidragsbelopp, lagstiftning, statistik.
Diarienummer: 1360-3193/2008

Publikationen kan beställas från:
Boverket, Publikationsservice, Box 534, 371 23 Karlskrona
Telefon: 0455-35 30 50 eller 35 30 56
Fax: 0455-819 27
E-post: publikationsservice@boverket.se
Webbplats: www.boverket.se


Rapporten finns att ladda ner som pdf på www.boverket.se
Rapporten kan på begäran beställas i alternativt format som Daisy, inläst på
kassett m.m.

Förord

Rapporten är en sammanställning och redovisning av kommunernas kostnader för bostadsanpassningsbidraget under 2007. Kostnaderna har inhämtats genom Boverkets bostadsmarknadsenkät under år 2008.

Rapporten är sammanställd av Leif Götesson, utredare på bidragsenheten.

Karlskrona september 2008



Gunilla Mejegård
chef för bidragsenheten

Innehåll

Bakgrund och läsanvisning.....	7
Sammanfattning	9
<i>Antal beviljade bidrag samt kostnader.....</i>	9
<i>Regionala skillnader</i>	9
<i>Bidragsbelopp</i>	9
<i>Åtgärder i bostäder</i>	9
<i>Överklaganden</i>	9
Bidrag till bostadsanpassning.....	11
Antalet anpassningar i bostäder fortsätter öka	11
Regionala skillnader.....	13
Stor andel mindre bidragsbelopp	14
Åtgärder i bostäder	15
Anpassning i särskilda boendeformer.....	15
Handikapphiss i flerbostadshus	15
Dörrautomatik i flerbostadshus	16
Åtgärder i nyare hus.....	16
Överklaganden och tillsyn	17
Överklaganden	17
Tillsynsärenden	18
Bilaga: Tabeller.....	19

Bakgrund och läsanvisning

Den som är funktionshindrad har rätt till ett ekonomiskt bidrag för att anpassa sin bostad så att han eller hon kan leva ett självständigt liv i eget boende. Detta regleras i lagen (1992:1574) om bostadsanpassningsbidrag m.m. Bidraget ska täcka skäliga kostnader för anpassningen. Det är kommunerna som har ansvaret för bidraget, som beslutar om bidraget och som står för kostnaderna.

När det i rapporten talas om kostnader för bostadsanpassningsbidraget avses enbart bidraget som sådant. Det inkluderar inte kommunernas övriga kostnader för administration, löner etc.

Utvecklingen kommenteras kortfattat och illustreras med diagram. Det bakomliggande siffermaterialet redovisas i en tabellbilaga.

Vi redovisar bland annat hur kommunernas kostnader för bidraget varierar mellan olika delar av landet. Vi vill betona att man utifrån redovisade kostnader inte kan dra några slutsatser av omfattningen och kvaliteten på utformningen.

Sammanfattning

Denna rapport är en sammanställning av kommunernas kostnader för bostadsanpassningsbidraget under 2007. Rapporten redovisar bland annat hur kommunernas kostnader varierar i olika delar av landet.

Antal beviljade bidrag samt kostnader

Antal beviljade bidrag har ökat från 67 200 under 2006 till 72 700 under 2007. Den totala kostnaden för kommunerna har också ökat från 897 till 958 miljoner kronor. Den genomsnittliga kostnaden per ärende uppgår till 13 200 kr för 2007 vilket är en liten minskning jämfört med 2006 då snittkostnaden var 13 400 kronor.

Regionala skillnader

Under 2007 beviljades i genomsnitt 7 bostadsanpassningsbidrag per tusen invånare i kommunerna vilket är detsamma som året innan. Genomsnittlig kostnad per invånare inom varje kommun uppgick i medeltal till 108 kronor vilket är en ökning jämfört med 2006 då beloppet var 105 kronor. De regionala skillnaderna mellan kommunerna är stora och beviljat belopp per invånare varierar mellan 18 och 372 kronor.

Bidragsbelopp

Merparten av bostadsanpassningsbidragen avser små belopp. Cirka 61 procent av bidragen är på mindre än 5 000 kronor och bara cirka 2 procent överstiger 100 000 kronor.

Åtgärder i bostäder

Av de bostadsanpassningar som görs i hus byggda 1995 eller senare är den klart vanligaste åtgärden justering av trösklar, cirka 28 procent av antalet åtgärder. I övrigt förekommer främst olika anpassningar i badrum och kök, dörrautomatik och montering av ramper.

Överklaganden

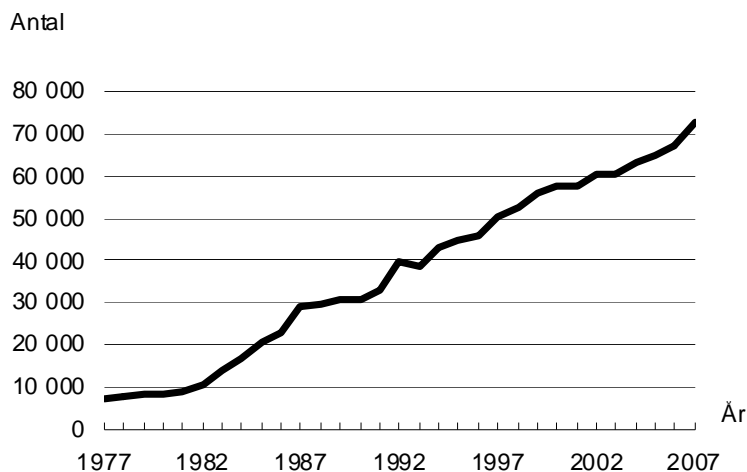
Under 2007 överklagades 381 beslut till länsrätt vilket är en minskning jämfört med 2006 då 441 överklaganden inkom. Däremot har antalet överklagandeärenden till både kammarrätt och Regeringsrätten ökat. Under 2007 ledde ungefär vart femte överklagande till ändring av kommunens beslut i länsrätt.

Bidrag till bostadsanpassning

Antalet anpassningar i bostäder fortsätter öka

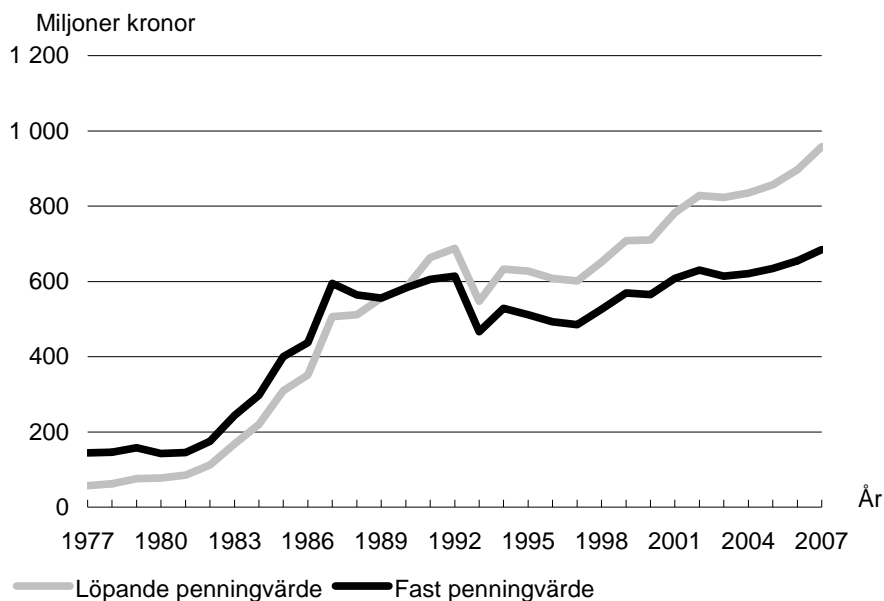
Under 2007 märks en fortsatt ökning av antalet beviljade bostadsanpassningsbidrag jämfört med föregående år. Under 2007 beviljades cirka 72 700 bostadsanpassningsbidrag, jämfört med 67 200 under 2006. Antal bidrag under 2005 uppgick till 64 700, se tabell 1 i bilagan.

Antal beviljade bidrag per år 1977-2007



Cirka 78 procent av kommunerna har under 2007 avslagit någon ansökan om bostadsanpassningsbidrag. I genomsnitt avslås knappt 3 procent av antalet ansökningar. I 8 procent av fallen beror det på att fastighetsägaren inte lämnat sitt medgivande.

Kostnader för bostadsanpassningsbidragen per år 1977-2007. Miljoner kronor



Kommunerna ökade sina kostnader för bostadsanpassning under 2007 räknat i löpande penningvärde jämfört med året innan, närmare bestämt med cirka 60 miljoner kronor. De sammanlagda bidragsbeloppen uppgick under 2007 till 958 miljoner kronor jämfört med cirka 897 miljoner kronor under 2006. Under 2005 låg kostnaden på cirka 857 miljoner kronor, se tabell 2 i bilagan.

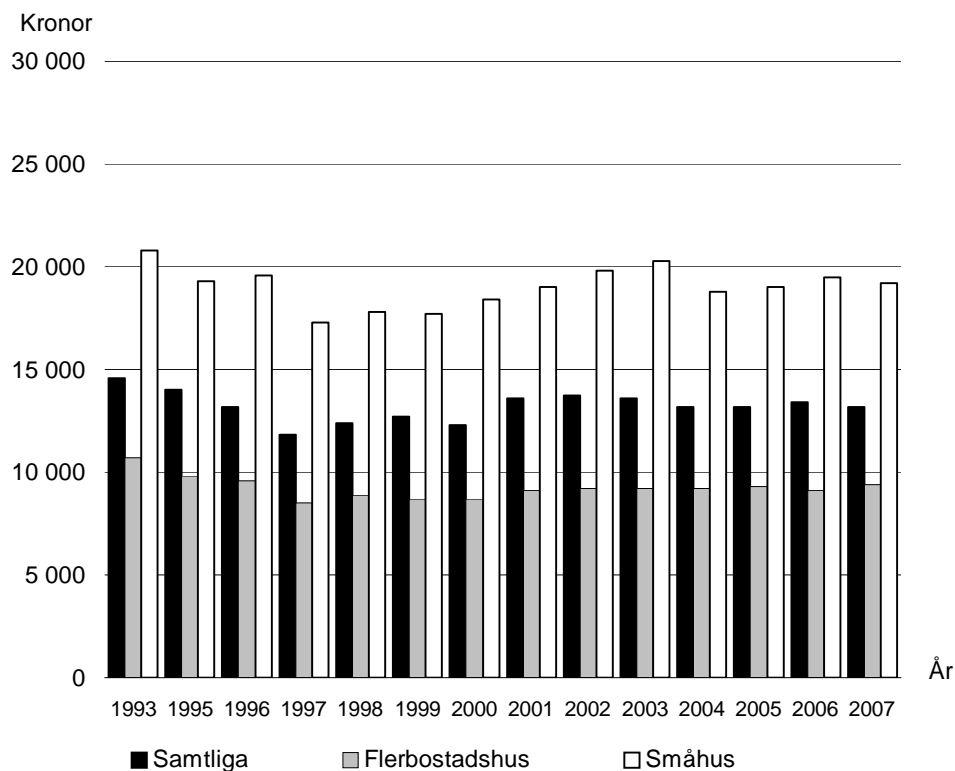
Under perioden 1987–1997 fanns en tendens till att kommunernas sammanlagda kostnader för bostadsanpassningarna – i fast penningvärde räknat – faktiskt minskade. Detta skedde efter en period av kraftiga årliga ökningarna under åttiotalet. Från och med 1998 har tendensen varit en ökning fränsett 2003 då kostnaden minskade något.

Det genomsnittliga beloppet per bidrag har minskat något under 2007 jämfört med 2006. Under 2007 var genomsnittskostnaden 13 200 kronor. Snittkostnaden under åren 1998 till 2000 varierade mellan 12 300 och 12 700 kronor. Den genomsnittliga kostnaden per bidrag har ökat märkbart efter år 2000. Tendensen från och med 2000 och fram till 2003 var att kostnaden för åtgärder i småhus steg medan den för flerbostadshus låg kvar på ungefär samma nivå. Under 2007 likväl som åren efter 2003 kan man se att kostnaden för åtgärder i både småhus och flerbostadshus i stort sett ligger kvar på samma nivå. En anpassning som görs i flerbostadshus kostar i genomsnitt 9 400 kronor medan motsvarande kostnad för småhus är 19 200 kronor, se tabell 3 i bilagan.

Andelen bidrag avseende anpassningar som görs i småhus har ökat något under 2007 jämfört med året innan då den låg på en historiskt låg nivå. Under hela 2000-talet har det annars hållit sig på en stabil nivå och utgjorde

under 2007 cirka 36 procent av antalet bidrag. Anpassningar i småhus står för cirka 50 procent av kostnaderna, vilket är en minskning med 5 procentenheter jämfört med föregående år, se tabell 4 i bilagan.

Genomsnittligt bidragsbelopp per år 1993-2007. Kronor per bidrag



Regionala skillnader

Kommunerna beviljade under år 2007 i genomsnitt 7 bostadsanpassningsbidrag per tusen invånare till en kostnad av 108 kronor per invånare i kommunen. Kostnaden per invånare har därmed ökat något jämfört med 2006 då snittkostnaden på kommunnivå var cirka 105 kronor. Men det är mycket stor spridning kommunerna emellan. Sammanlagt beviljat belopp per invånare varierar från 18 till 372 kronor, se tabell 5 i bilagan.

Om man ser till enskilda kommuner kan kostnaderna för bostadsanpassning variera ganska mycket år från år. Men det finns ändå tydliga och ganska stabila regionala skillnader i hur mycket bostadsanpassningarna kostar per år och invånare. Exempelvis lägger kommunerna i de nordligare delarna av landet liksom tidigare överlag mer pengar på bostadsanpassningar i förhållande till sin befolkning än genomsnittet. Norrbottens, Västerbottens och Västernorrlands län ligger i genomsnitt en bra bit över 100 kronor per invånare. Detta gäller för övrigt även Blekinge, Gotland och Västmanland,

medan däremot Jönköpings, Kronobergs och Östergötlands län ligger betydligt lägre, samtliga i genomsnitt under 80 kronor per invånare, se tabell 6 i bilagan.

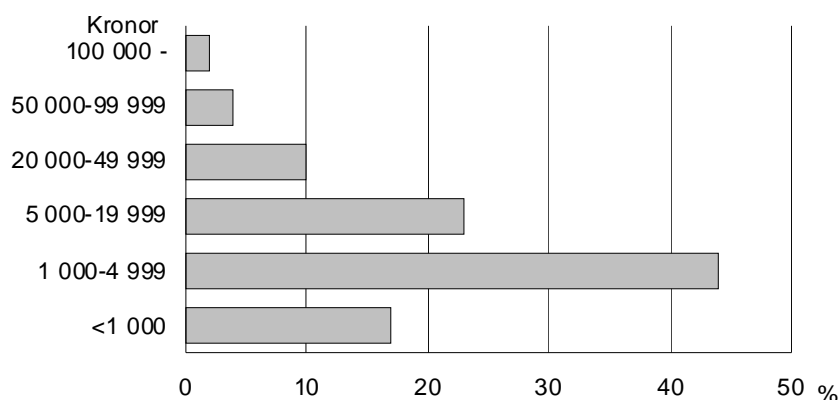
Vissa av dessa skillnader kan ha att göra med befolkningssammansättning och bostadsbestånd. En del av kommuner har t.ex. en högre andel äldre i befolkningen och en stor del av bostadsanpassningarna görs hos just äldre människor. Det är också så att anpassningar i småhus ofta är dyrare än i flerbostadshus.

Tabell 12 i bilagan redovisar bland annat samtliga kommuners genomsnittliga kostnad per invånare och genomsnittligt antal bidrag per tusen invånare under 2005, 2006 och 2007.

Stor andel mindre bidragsbelopp

Merparten av bostadsanpassningsbidragen avser alltså små belopp. Cirka 61 procent av bidragen är på mindre än 5 000 kronor och cirka 84 procent håller sig under 20 000 kronor. Jämfört med föregående år har bostadsanpassningar med en kostnad på upp till 5 000 kronor ökat medan anpassningar som kostar mellan 20 000 och 100 000 kronor minskat. Cirka 2 procent av bidragen överstiger 100 000 kronor vilket även det är en minskning, se tabell 7 i bilagan.

Den procentuella fördelningen av antal bidrag uppdelat efter bidragens storlek under 2007.



Under 2007 hade 11 kommuner någon anpassning som kostade mer än 1 miljon kronor. Under 2006 var det 12 stycken. Ytterligare 34 kommuner, hade någon anpassning som kostade mer än 500 000 kronor.

Åtgärder i bostäder

Anpassning i särskilda boendeformer

Cirka 110 kommuner, eller drygt 50 procent, av dem som kunnat besvara frågan har uppgett att man under 2007 har haft någon ansökan som avser anpassningar i särskilda boendeformer, t.ex. gruppboendestäder.

Av underlaget framgår att anpassningarna i gruppboendestäder m.m. i likhet med tidigare är mindre omfattande. I genomsnitt uppgår bidragsbeloppet till 8 800 kronor för en sådan anpassning. Den sammanlagda kostnaden utgör bara cirka 2 procent av den totala kostnaden för bostadsanpassningsbidrag. Antalet bidrag till särskilda boendeformer utgör cirka 4 procent av det totala antalet.

Handikapphiss i flerbostadshus

Cirka 110 kommuner har angett att man under 2007 har beviljat ansökningar som avser installation av handikapphiss för ett eller flera våningsplan i flerbostadshus. I dessa kommuner har det totalt beviljats cirka 630 ansökningar.

Ungefär 20 procent av ansökningarna om bidrag till handikapphiss avser en anpassning i flera våningsplan. Motsvarande siffra under 2006 var cirka 15 procent.

Kostnaden för handikapphiss utgör ungefär 14 procent av kommunernas totala kostnad för bostadsanpassningsbidrag i flerbostadshus medan antalet bidrag bara uppgår till cirka 2 procent av antalet beviljade bidrag. Underlaget visar att den genomsnittliga kostnaden för anordnande av handikapphiss för ett våningsplan ligger på cirka 59 000 kronor medan kostnaden för anpassning i flera våningsplan i medeltal uppgår till cirka 90 000 kronor. Siffrorna kan emellertid vara något missvisande eftersom det är känt att en del kommuner i många fall återanvänder lyftanordningar vilket innebär en betydligt lägre kostnad än för en nyinstallation. Dessutom är

statistikunderlaget mindre jämfört med de flesta andra frågorna vilket också ger en större osäkerhet om bland annat de genomsnittliga kostnaderna.

Dörrautomatik i flerbostadshus

Det är cirka 190 kommuner som har redovisat att man under 2007 haft ansökningar som avser dörrautomatik i flerbostadshus. I dessa kommuner har cirka 3 400 ansökningar beviljats för denna åtgärd.

Den genomsnittliga kostnaden för dörrautomatik i flerbostadshus ligger på cirka 17 000 kronor. Kostnaden för dörrautomatik utgör ungefär 21 procent av den totala kostnaden medan antalet bidrag för dörrautomatik uppgår till cirka 10 procent av det totala antalet beviljade projekt i flerbostadshus.

Åtgärder i nyare hus

På frågan hur vanligt det är med bostadsanpassningar i nyare hus, byggda 1995 eller senare, har cirka 130 av landets 290 kommuner kunnat besvara den frågan. Av dessa kommuner har cirka 45 procent uppgett att man beviljat någon sådan ansökan under 2007. Åtgärdena avser till cirka 76 procent anpassningar i flerbostadshus. Ett 100-tal kommuner har kunnat lämna uppgifter om vilka typer av åtgärder som görs i nyare hus. Den vanligaste åtgärden är justering av trösklar, cirka 28 procent av antalet redovisade åtgärder. Andra vanliga åtgärder är olika former av anpassningar i badrum, uppsättning av stödhandtag och anpassning av dörrar, t.ex., dörrautomatik. I övrigt förekommer främst installation av spisvakt, montering av ramper och andra anpassningar i kök, se tabell 8 i bilagan.

Överklaganden och tillsyn

Överklaganden

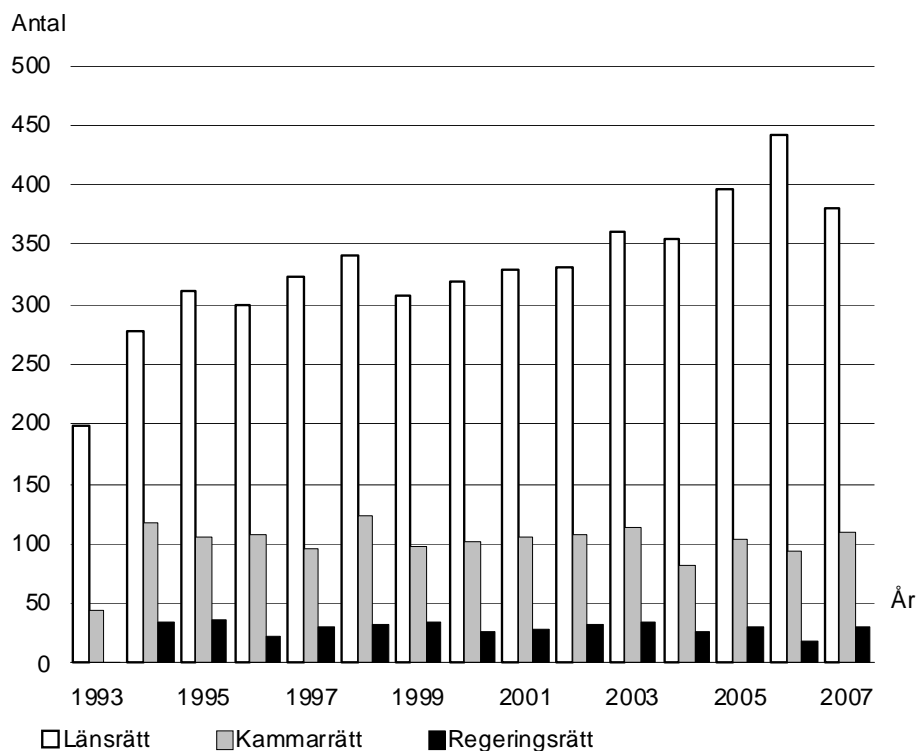
Under perioden 1995–2004 överklagades mellan 300 och 361 kommunala beslut om bostadsanpassningsbidrag till länsrätt varje år. Under åren 2005 till 2007 har det skett en markant ökning av antalet inkomna överklaganden till länsrätt. Under 2005 överklagades 396 beslut, under 2006 var motsvarande siffra var 441 och under 2007 var det 381 överklagade beslut. Antalet överklagade beslut till kammarrätt och Regeringsrätten uppvisar också en ökning av inkomna ärenden under 2007 i jämförelse med 2006. Till kammarrätt inkom 110 ärenden under 2007 till skillnad mot 93 under 2006. För Regeringsrätten var motsvarande siffror 30 inkomna ärenden 2007, jämfört med 19 inkomna under 2006, se tabell 9 i bilagan.

Under 2007 har ungefär vart femte överklagande till länsrätt lett till ändring av kommunens beslut vilket är detsamma som under 2006. Ändringsfrekvensen har historiskt sett legat mellan 18 och 23 procent fränsett 2002 då motsvarande siffra var 27 procent, se tabell 10 i bilagan.

Under perioden 1995–2007 har årligen mellan 83 och 124 överklaganden förts vidare till kammarrätt. Cirka 11 procent av kammarrättens domar som avgjordes under 2007 ledde till någon ändring. Detta är den lägsta siffran sedan 1997, se tabell 10 i bilagan.

De överklaganden av kammarrättens domar som sker medför sällan någon ändring i Regeringsrätten. I de totalt 40 mål som avgjordes i Regeringsrätten under 2007, (det högsta antalet sedan 1995) blev det inte i något fall någon ändring, se tabell 10 i bilagan.

Överklaganden av beslut om bostadsanpassningsbidrag. Inkomna ärenden 1993-2007



Tillsynsärenden

Sedan 1993, när lagen om bostadsanpassningsbidrag infördes, och fram till 1998 hade Boverket inte mer än ett 2-3 tillsynsärenden om året. Det skedde en ökning av antalet ärenden under åren 1999 till 2002. Under 2002 inkom t.ex. totalt 14 sådana ärenden. Efter 2002 har ärendemängden minskat till att hamna mellan 5 och 8 ärenden årligen mellan 2004 och 2007. Under 2008 har det till och med augusti månad inkommit 6 ärenden, se tabell 11 i bilagan.

Bilaga: Tabeller

Tabell 1 Beviljade bostadsanpassningsbidrag per år

År	Antal bidrag	Antal personer som fått bostadsanpassningsbidrag (uppskattning)
1990	30 500	
1991	33 000	
1992	39 700	
1993	38 500	
1994	43 200	
1995	44 900	
1996	46 100	
1997	50 100	46 800
1998	52 500	48 600
1999	55 700	52 200
2000	57 800	53 900
2001	57 400	53 000
2002	60 200	56 100
2003	60 600	-*
2004	63 300	-*
2005	64 700	-*
2006	67 200	-*
2007	72 700	-*

*Frågan ingick ej i enkäten.

Tabell 2 Sammanlagda årliga kostnader för bostadsanpassningsbidrag

År	Löpande priser Miljoner kronor	1990 års penningvärde Miljoner kronor
1990	583	583
1991	663	606
1992	688	614
1993	547	467
1994	633	529
1995	628	511
1996	608	493
1997	599	483
1998	653	527
1999	708	569
2000	710	565
2001	782	608
2002	828	630
2003	823	614
2004	835	621
2005	857	634
2006	897	655
2007	958	684

Tabell 3 Genomsnittligt bidragsbelopp efter hustyp

År	Flerbostadshus Kronor	Småhus Kronor	Samtliga Kronor
1990	13 900	28 600	19 500
1993	10 700	20 800	14 600
1995	9 800	19 300	14 000
1996	9 600	19 600	13 200
1997	8 500	17 300	11 800
1998	8 900	17 800	12 400
1999*	8 700	17 700	12 700
2000*	8 500	18 100	12 300
2001*	9 100	19 000	13 600
2002*	9 200	19 800	13 750
2003*	9 200	20 300	13 600
2004*	9 200	18 800	13 200
2005*	9 300	19 000	13 200
2006*	9 100	19 500	13 400
2007*	9 400	19 200	13 200

*Siffrorna för flerbostadshus resp. småhus baserar sig på uppgifter från cirka ½-¾ av kommunerna

Tabell 4 Andel av bostadsanpassningsbidragen som avser småhus

År	Procent av antalet beviljade bidrag	Procent av kostnaderna
1990	38	56
1993	34	50
1995	37	54
1996	37	55
1997	42	59
1998	38	54
1999	41	58
2000	39	57
2001	38	57
2002	39	58
2003	40	58
2004	39	57
2005	39	55
2006	34	55
2007	36	50

Tabell 5 Spännvidd mellan olika regioner i bidragsgivningen 2007

	Kommunerna		Länen	
	Antal bidrag per tusen inv.	Kostnad kronor/inv.	Antal bidrag per tusen inv.	Kostnad kronor/inv.
Min - max	1,8 – 18,3	18 – 372	4,3 – 11,0	56 – 197
Medel	7,3	108	8,0	114
2:a-3:e kvartilen*	5,0 – 8,8	69 – 137	6,2 – 9,9	91 – 129

* Dvs. inom det mittintervall som hälften av kommunerna/länen hamnar

Tabell 6 Bostadsanpassningsbidragen länsvis 2006 och 2007

Län	Belopp per inv. 2006	Antal bidrag per tusen inv. 2006	Genomsnittligt bidragsbelopp 2006	Belopp per inv. 2007	Antal bidrag per tusen inv. 2007	Genomsnittligt bidragsbelopp 2007
Stockholms	93	7,2	12 898	90	8,5	10 623
Uppsala	75	7,6	9 920	88	7,3	12 109
Södermanlands	96	8,6	11 255	115	9,9	11 547
Östergötlands	73	6,3	11 527	78	6,2	12 478
Jönköpings	75	5,0	14 866	68	4,8	13 987
Kronobergs	69	3,9	17 883	56	4,3	13 004
Kalmar	88	7,9	11 099	111	7,5	14 825
Gotlands	125	11,3	11 049	150	10,8	13 871
Blekinge	160	9,9	16 208	158	11,0	14 418
Skåne	89	7,4	12 038	95	8,3	11 348
Hallands	80	5,7	14 001	91	5,7	16 033
Västra Götalands	96	6,9	13 862	107	7,3	14 810
Värmlands	117	7,0	16 674	98	6,8	14 306
Örebro	105	10,1	10 412	112	11,0	10 178
Västmanlands	135	7,6	17 729	172	8,3	20 859
Dalarnas	117	9,4	12 506	108	8,6	12 484
Gävleborgs	104	6,0	17 182	106	6,0	17 608
Västernorrlands	178	9,4	18 923	197	10,6	18 549
Jämtlands	102	5,8	17 563	105	5,9	17 911
Västerbottens	118	11,0	10 742	129	10,2	12 607
Norrbottnens	128	7,9	16 255	156	9,2	17 012
Riket	98	7,4	13 352	104	7,9	13 171

Tabell 7 Fördelning av beviljade bidrag på beloppsstorlekar

Belopp	Procent av antalet beviljade bidrag						
	2001	2002	2003	2004	2005	2006	2007
<5 000 kronor	58	55	55	52	61	54	61
Därav:							
mindre än 1 000 kr	13	5	6	12	15	14	17
5 000- 19 999 kr	24	26	26	23	23	22	23
20 000-49 999 kr	11	12	12	14	10	12	10
50 000-99 999 kr	5	5	5	8	4	7	4
100 000 kr eller mer	2	2	2	3	2	5	2

Tabell 8 Vanligaste åtgärder i hus byggda 1995 eller senare

Åtgärd	Procent av antal bidrag
Justering av trösklar	28
Stödhandtag	17
Anpassning av dörrar	14
Anpassning av badrum	14
Spisvakt/Timer	8
Montering av ramper	8
Övriga åtgärder, (i kök, hiss,belysning m.m.)	11

Tabell 9 Överklaganden av kommunala beslut om Bostadsanpassningsbidrag

År	Antal ärenden som kommit in till:		
	Länsrätt	Kammarrätt	Regeringsrätten
1993	199	44	1
1994	277	118	34
1995	312	105	36
1996	300	108	23
1997	324	96	30
1998	340	124	33
1999	308	97	35
2000	319	101	27
2001	329	106	28
2002	332	107	32
2003	361	114	35
2004	355	83	26
2005	396	104	31
2006	441	93	19
2007	381	110	30

Källa: Domstolsverket

Tabell 10 Ändringsfrekvens vid överklaganden

År	Länsrätterna		Kammarrätterna		Regeringsrätten	
	Avgjorda mål (antal)	Andel ändrade (%)	Avgjorda mål (antal)	Andel ändrade (%)	Avgjorda mål (antal)	Andel ändrade (%)
1993	125	23	10	0	0	-
1994	260	21	92	12	11	0
1995	314	18	116	15	53	2
1996	291	19	92	16	30	3
1997	313	19	95	9	20	0
1998	341	19	128	12	21	5
1999	323	23	124	15	38	0
2000	304	20	88	16	37	3
2001	315	22	116	16	21	0
2002	328	27	91	16	31	1
2003	371	20	119	20	29	0
2004	303	20	83	18	27	0
2005	395	21	116	22	25	0
2006	400	19	92	16	29	3
2007	412	18	117	11	40	0

Källa: Domstolsverket

Tabell 11 Antal inkomna tillsynsärenden 1997-2008

År	Antal
1997	2
1998	3
1999	6
2000	9
2001	7
2002	14
2003	9
2004	6
2005	5
2006	6
2007	6
2008*	6

*Gäller för perioden januari till augusti

Tabell 12. *Genomsnittlig bidragskostnad per invånare och genomsnittligt antal bidrag per tusen invånare, 2005-2007.*

Län	Kommun	Befolkning 2007-12-31*	Antal äldre, Andel småhus av + 80 år per totala beståndet av		Genomsnitts- kostnad per 2005-2007	Genomsnittligt antal bidrag per tusen invånare 2005-2007
			tusen invånare, 2007*	småhus och flerbostadshus, 2007* invånare		
AB	Upplands-Väsby	38 055	31	0,36	77	7,1
AB	Vallentuna	28 382	29	0,67	40	3,5
AB	Österåker	38 286	27	0,70	77	6,8
AB	Värmdö	36 870	25	0,66	75	6,3
AB	Järfälla	63 427	36	0,38	61	7,1
AB	Ekerö	24 687	30	0,83	74	5,5
AB	Huddinge	91 827	28	0,43	66	5,8
AB	Botkyrka	79 031	24	0,35	111	9,3
AB	Salem	15 065	25	0,59	50	6,2
AB	Haninge	73 698	25	0,39	66	7,2
AB	Tyresö	42 047	26	0,49	95	8,3
AB	Upplands-Bro	22 221	26	0,44	76	7,1
AB	Nykvarn	8 926	21	0,72	30	3,0
AB	Täby	61 633	44	0,53	72	5,7
AB	Danderyd	30 789	66	0,54	153	13,6
AB	Sollentuna	61 387	38	0,48	67	6,3
AB	Stockholm	795 163	52	0,10	107	8,6
AB	Södertälje	83 642	38	0,30	75	7,2
AB	Nacka	84 303	38	0,39	59	5,4
AB	Sundbyberg	35 078	48	0,05	68	7,5
AB	Solna	63 318	59	0,03	81	6,9
AB	Lidingö	42 710	66	0,36	49	8,4
AB	Vaxholm	10 600	38	0,57	127	5,3
AB	Norrtälje	55 225	58	0,57	116	7,3
AB	Sigtuna	37 793	29	0,38	35	4,4
AB	Nynäshamn	25 353	44	0,46	103	8,4
C	Håbo	18 931	23	0,73	113	5,9
C	Älvkarleby	9 095	62	0,65	45	4,4
C	Knivsta	13 954	26	0,73	136	4,8
C	Heby	13 492	61	0,76	130	7,1
C	Tierp	20 068	66	0,64	53	5,2
C	Uppsala	187 541	42	0,31	72	6,8
C	Enköping	38 768	54	0,54	69	8,5
C	Östhammar	21 421	61	0,67	125	13,9
D	Vingåker	9 082	63	0,64	107	6,6
D	Gnesta	10 031	51	0,64	45	4,3
D	Nyköping	50 760	59	0,42	122	10,5
D	Oxelösund	11 148	56	0,44	112	14,2
D	Flen	16 191	64	0,56	141	10,7

Län	Kommun	Befolkning 2007-12-31*	Antal äldre, + 80 år per tusen invånare, 2007*	Andel småhus av totala beståndet av småhus och flerbostadshus, 2007*	Genomsnitts- kostnad per invånare 2005- 2007	Genomsnittligt antal bidrag per tusen invånare 2005-2007
D	Katrineholm	32 162	68	0,44	111	9,5
D	Eskilstuna	93 343	55	0,36	102	9,1
D	Strängnäs	31 435	50	0,51	53	5,5
D	Trosa	11 038	47	0,67	64	4,4
E	Ödeshög	5 371	69	0,75	16	3,0
E	Ydre	3 760	71	0,86	65	3,3
E	Kinda	9 947	65	0,70	45	3,4
E	Boxholm	5 223	66	0,62	76	7,1
E	Åtvidaberg	11 658	63	0,66	76	3,6
E	Finspång	20 703	64	0,52	137	8,2
E	Valdemarsvik	7 949	67	0,64	52	4,0
E	Linköping	140 367	52	0,33	69	5,2
E	Norrköping	126 680	54	0,35	95	9,1
E	Söderköping	14 020	52	0,64	98	3,9
E	Motala	42 060	59	0,52	60	4,9
E	Vadstena	7 536	81	0,57	20	2,3
E	Mjölby	25 535	60	0,53	54	3,0
F	Aneby	6 506	63	0,72	59	5,1
F	Gnosjö	9 657	48	0,68	57	4,9
F	Mullsjö	7 046	52	0,82	56	2,8
F	Habo	10 375	35	0,82	83	3,0
F	Gislaved	29 330	52	0,68	49	4,9
F	Vaggeryd	12 939	60	0,70	77	5,9
F	Jönköping	123 709	55	0,42	72	4,4
F	Nässjö	29 461	72	0,54	69	6,7
F	Värnamo	32 930	60	0,62	77	5,0
F	Sävsjö	10 937	69	0,73	64	4,9
F	Vetlanda	26 365	65	0,66	81	4,8
F	Eksjö	16 435	72	0,59	101	5,7
F	Tranås	17 920	70	0,46	105	8,4
G	Uppvidinge	9 484	77	0,74	39	1,5
G	Lessebo	8 070	67	0,73	80	6,5
G	Tingsryd	12 600	85	0,77	62	3,6
G	Alvesta	18 776	62	0,71	123	2,9
G	Älmhult	15 378	68	0,69	98	3,7
G	Markaryd	9 641	71	0,71	80	5,3
G	Växjö	79 562	49	0,47	32	4,7
G	Ljungby	27 276	62	0,64	30	3,4
H	Högsby	5 931	79	0,82	50	5,5
H	Torsås	7 133	76	0,84	123	6,5

Län	Kommun	Befolkning 2007-12-31*	Antal äldre, Andel småhus av + 80 år per totala beståndet av		Genomsnitts- kostnad per invånare 2005-2007	Genomsnittligt antal bidrag per tusen invånare 2005-2007
			tusen invånare, 2007*	småhus och flerbostadshus, 2007* invånare		
H	Mörbylånga	13 608	59	0,85	176	5,7
H	Hultsfred	14 196	74	0,68	101	6,2
H	Mönsterås	13 114	61	0,72	114	9,5
H	Emmaboda	9 383	75	0,75	112	6,0
H	Kalmar	61 533	56	0,43	101	8,5
H	Nybro	19 643	67	0,61	113	7,3
H	Oskarshamn	26 294	61	0,51	84	9,0
H	Västervik	36 458	69	0,55	75	8,2
H	Vimmerby	15 608	63	0,65	68	4,7
H	Borgholm	10 933	82	0,82	71	4,3
I	Gotland	57 122	57	0,65	130	10,7
K	Olofström	13 198	64	0,65	131	10,0
K	Karlskrona	62 338	60	0,51	137	8,8
K	Ronneby	28 491	60	0,63	249	16,6
K	Karlshamn	31 052	61	0,56	131	10,1
K	Sölvesborg	16 821	62	0,72	138	8,2
M	Svalöv	13 143	52	0,79	69	5,5
M	Staffanstorp	21 208	29	0,69	79	5,4
M	Burlöv	15 952	40	0,41	101	4,6
M	Vellinge	32 565	41	0,83	86	5,3
M	Östra Göinge	13 828	64	0,71	96	4,6
M	Örkelljunga	9 577	67	0,73	89	6,5
M	Bjuv	14 470	45	0,74	81	5,0
M	Kävlinge	27 746	39	0,76	76	5,5
M	Lomma	20 023	44	0,72	64	6,0
M	Svedala	19 149	33	0,76	52	4,3
M	Skurup	14 788	45	0,79	81	6,2
M	Sjöbo	18 015	52	0,81	67	9,3
M	Hörby	14 584	63	0,74	95	7,0
M	Höör	14 924	53	0,77	104	5,3
M	Tomelilla	12 772	64	0,75	84	8,9
M	Bromölla	12 181	60	0,74	85	10,5
M	Osby	12 623	69	0,69	92	8,5
M	Perstorp	6 930	52	0,55	30	4,5
M	Klippan	16 254	61	0,65	136	4,3
M	Åstorp	14 233	45	0,66	44	4,5
M	Båstad	14 242	79	0,79	87	9,3
M	Malmö	280 801	56	0,18	121	12,1
M	Lund	105 286	40	0,36	91	8,2
M	Landskrona	40 419	58	0,37	168	9,2
M	Helsingborg	124 986	55	0,34	37	4,2

Län	Kommun	Befolkning 2007-12-31*	Antal äldre, Andel småhus av + 80 år per totala beståndet av		Genomsnitts- kostnad per invånare 2005-2007	Genomsnittligt antal bidrag per tusen invånare 2005-2007
			tusen invånare, 2007*	småhus och flerbostadshus, 2007*		
M	Höganäs	24 065	64	0,72	38	2,6
M	Eslöv	30 775	51	0,60	58	6,8
M	Ystad	27 719	71	0,54	112	11,7
M	Trelleborg	41 019	55	0,55	90	6,4
M	Kristianstad	77 245	58	0,56	89	5,8
M	Simrishamn	19 306	81	0,71	93	7,9
M	Ängelholm	38 749	66	0,58	66	4,4
M	Hässleholm	49 780	65	0,64	92	5,8
N	Hylte	10 257	69	0,77	112	6,9
N	Halmstad	89 727	58	0,49	77	5,5
N	Laholm	23 189	65	0,80	72	5,1
N	Falkenberg	40 164	64	0,68	116	4,4
N	Varberg	56 114	58	0,56	64	5,8
N	Kungsbacka	71 942	40	0,76	81	6,4
O	Härryda	32 969	62	0,73	68	5,4
O	Partille	33 699	58	0,52	34	5,4
O	Öckerö	12 256	35	0,93	86	4,2
O	Stenungsund	23 389	34	0,66	109	6,8
O	Tjörn	14 944	47	0,89	80	4,6
O	Orust	15 373	41	0,84	81	4,7
O	Sotenäs	9 280	63	0,79	144	5,1
O	Munkedal	10 256	61	0,78	106	5,0
O	Tanum	12 246	77	0,78	89	2,2
O	Dals-Ed	4 835	67	0,77	97	4,6
O	Färgelanda	6 770	63	0,86	59	4,1
O	Ale	27 092	84	0,64	65	5,4
O	Lerum	37 711	71	0,77	91	6,4
O	Vårgårda	10 988	45	0,73	75	2,4
O	Bollebygd	8 193	63	0,77	53	4,9
O	Grästorp	5 831	64	0,83	86	3,6
O	Essunga	5 638	64	0,85	49	7,2
O	Karlsborg	6 850	70	0,64	146	10,5
O	Gullspång	5 425	53	0,73	108	9,3
O	Tranemo	11 750	62	0,75	48	4,6
O	Bengtsfors	9 957	58	0,71	91	5,5
O	Mellerud	9 553	35	0,73	126	6,3
O	Lilla Edet	12 835	34	0,73	112	3,9
O	Mark	33 729	47	0,71	206	10,5
O	Svenljunga	10 431	41	0,82	182	4,8
O	Herrljunga	9 304	63	0,78	97	6,9
O	Vara	16 008	61	0,80	92	6,8
O	Götene	13 056	77	0,76	128	2,8

Län	Kommun	Befolkning 2007-12-31*	Antal äldre, Andel småhus av + 80 år per totala beståndet av		Genomsnitts- kostnad per invånare 2005-2007	Genomsnittligt antal bidrag per tusen invånare 2005-2007
			tusen invånare, 2007*	småhus och flerbostadshus, 2007*		
O	Tibro	10 611	59	0,62	71	7,5
O	Töreboda	9 376	67	0,70	118	8,1
O	Göteborg	493 502	49	0,22	95	8,3
O	Mölndal	59 430	43	0,47	66	5,3
O	Kungälv	39 649	45	0,61	73	4,2
O	Lysekil	14 633	70	0,59	75	5,1
O	Uddevalla	50 921	60	0,44	105	7,1
O	Strömstad	11 558	62	0,60	101	4,1
O	Vänersborg	36 939	57	0,54	92	8,9
O	Trollhättan	54 300	56	0,41	76	7,2
O	Alingsås	36 739	57	0,56	115	5,8
O	Borås	100 985	57	0,39	174	7,9
O	Ulricehamn	22 542	67	0,68	106	7,4
O	Åmål	12 589	78	0,58	92	5,2
O	Mariestad	23 871	61	0,57	89	8,3
O	Lidköping	37 773	60	0,55	82	5,9
O	Skara	18 544	60	0,53	164	9,2
O	Skövde	50 197	53	0,45	64	6,5
O	Hjo	8 809	64	0,65	74	9,1
O	Tidaholm	12 651	61	0,62	40	3,1
O	Falköping	31 311	68	0,56	106	4,7
S	Kil	11 748	51	0,68	107	5,1
S	Eda	8 649	70	0,74	65	5,3
S	Torsby	12 878	84	0,76	140	8,2
S	Storfors	4 495	65	0,75	94	5,7
S	Hammarö	14 547	39	0,61	152	8,4
S	Munkfors	3 880	85	0,67	152	7,0
S	Forshaga	11 444	48	0,72	98	10,3
S	Grums	9 302	57	0,64	142	7,1
S	Årjäng	9 877	67	0,72	126	6,2
S	Sunne	13 566	69	0,76	71	5,3
S	Karlstad	83 641	53	0,36	99	8,0
S	Kristinehamn	23 906	68	0,48	82	5,3
S	Filipstad	10 782	83	0,58	109	6,9
S	Hagfors	12 993	77	0,68	82	9,9
S	Arvika	26 250	69	0,58	117	2,9
S	Säffle	15 868	70	0,64	149	8,9
T	Lekeberg	7 097	52	0,82	85	7,1
T	Laxå	5 922	75	0,62	83	10,3
T	Hallsberg	15 268	60	0,63	103	9,7
T	Degerfors	9 903	66	0,62	160	13,5
T	Hällefors	7 475	74	0,56	44	5,4

Län	Kommun	Befolkning 2007-12-31*	Antal äldre, Andel småhus av + 80 år per totala beståndet av		Genomsnitts- kostnad per invånare 2005-2007	Genomsnittligt antal bidrag per tusen invånare 2005-2007
			tusen invånare, 2007*	småhus och flerbostadshus, 2007*		
T	Ljusnarsberg	5 188	75	0,66	117	10,1
T	Örebro	130 429	54	0,34	109	12,5
T	Kumla	19 852	54	0,57	131	8,4
T	Askersund	11 394	65	0,69	122	7,8
T	Karlskoga	29 988	70	0,45	121	11,2
T	Nora	10 447	58	0,66	35	3,6
T	Lindesberg	23 104	62	0,63	103	7,3
U	Skinnskatteberg	4 686	55	0,69	108	7,4
U	Surahammar	10 122	47	0,64	112	8,3
U	Kungsör	8 219	54	0,64	79	4,9
U	Hallstahammar	15 040	60	0,53	114	8,7
U	Norberg	5 788	66	0,56	58	8,2
U	Västerås	133 728	50	0,35	161	7,7
U	Sala	21 412	62	0,62	163	6,6
U	Fagersta	12 183	71	0,38	87	8,1
U	Köping	24 646	64	0,41	121	6,0
U	Arboga	13 369	67	0,47	143	8,9
W	Vansbro	6 959	72	0,76	102	4,1
W	Malung-Sälen	10 428	67	0,77	146	5,1
W	Gagnef	10 111	58	0,90	151	9,4
W	Leksand	15 338	72	0,71	106	8,8
W	Rättvik	10 883	86	0,69	105	11,9
W	Orsa	7 091	64	0,67	73	3,5
W	Älvdalen	7 362	79	0,81	235	4,4
W	Smedjebacken	10 715	54	0,74	128	8,2
W	Mora	20 143	65	0,70	62	4,2
W	Falun	55 220	55	0,50	126	9,3
W	Borlänge	47 756	53	0,46	72	8,1
W	Säter	11 000	59	0,68	68	10,9
W	Hedemora	15 301	64	0,58	159	10,5
W	Avesta	21 886	66	0,49	88	8,3
W	Ludvika	25 425	78	0,50	185	17,4
X	Ockelbo	5 985	73	0,77	120	8,6
X	Hofors	10 039	74	0,52	94	5,4
X	Ovanåker	11 795	73	0,66	60	3,1
X	Nordanstig	9 813	62	0,76	163	8,3
X	Ljusdal	19 175	73	0,64	236	4,5
X	Gävle	92 681	52	0,43	40	5,6
X	Sandviken	36 804	60	0,51	101	5,6
X	Söderhamn	26 120	67	0,56	127	7,3
X	Bollnäs	26 217	68	0,57	89	5,6

Län	Kommun	Befolkning 2007-12-31*	Antal äldre, Andel småhus av + 80 år per totala beståndet av		Genomsnitts- kostnad per invånare 2005-2007	Genomsnittligt antal bidrag per tusen invånare 2005-2007
			tusen invånare, 2007*	småhus och flerbostadshus, 2007* invånare		
X	Hudiksvall	36 927	59	0,53	185	8,2
Y	Ånge	10 442	79	0,68	113	7,0
Y	Timrå	17 884	51	0,55	238	15,8
Y	Härnösand	24 922	62	0,50	175	13,2
Y	Sundsvall	94 575	52	0,42	129	6,0
Y	Kramfors	19 663	76	0,69	289	12,1
Y	Sollefteå	20 679	79	0,66	236	8,0
Y	Örnsköldsvik	55 284	62	0,63	209	13,0
Z	Ragunda	5 747	83	0,76	152	6,5
Z	Bräcke	7 109	75	0,76	166	8,0
Z	Krokom	14 304	53	0,75	101	8,1
Z	Strömsund	12 679	81	0,74	130	7,2
Z	Åre	10 127	54	0,61	118	8,4
Z	Berg	7 586	83	0,83	115	4,7
Z	Härjedalen	10 699	83	0,77	109	4,1
Z	Östersund	58 686	57	0,33	70	4,2
AC	Nordmaling	7 390	68	0,75	80	7,5
AC	Bjurholm	2 549	89	0,85	35	6,8
AC	Vindeln	5 640	87	0,77	84	5,6
AC	Robertsfors	6 909	67	0,83	173	7,5
AC	Norsjö	4 380	71	0,77	316	9,7
AC	Malå	3 338	66	0,74	189	14,1
AC	Storuman	6 383	71	0,75	52	6,0
AC	Sorsele	2 811	81	0,78	282	17,0
AC	Dorotea	2 993	103	0,69	154	17,0
AC	Vännäs	8 351	59	0,62	140	12,9
AC	Vilhelmina	7 220	69	0,66	74	5,3
AC	Åsele	3 265	96	0,70	222	14,6
AC	Umeå	111 771	36	0,37	86	8,8
AC	Lycksele	12 503	67	0,56	37	2,4
AC	Skellefteå	72 090	57	0,56	192	15,2
BD	Arvidsjaur	6 751	73	0,63	164	9,2
BD	Arjeplog	3 089	77	0,74	192	13,4
BD	Jokkmokk	5 406	68	0,75	220	11,4
BD	Överkalix	3 795	78	0,79	93	14,0
BD	Kalix	17 283	59	0,68	179	11,0
BD	Övertorneå	5 092	72	0,79	263	10,9
BD	Pajala	6 522	79	0,79	245	8,7
BD	Gällivare	18 860	52	0,52	103	6,8
BD	Älvsbyn	8 545	62	0,69	72	8,3

Län	Kommun	Befolkning 2007-12-31*	Antal äldre, Andel småhus av + 80 år per totala beståndet av		Genomsnitts- kostnad per invånare 2005-2007	Genomsnittligt antal bidrag per tusen invånare 2005-2007
			tusen invånare, 2007*	småhus och flerbostadshus, 2007*		
BD	Luleå	73 146	42	0,39	66	5,5
BD	Piteå	40 961	47	0,58	171	7,4
BD	Boden	27 838	56	0,53	209	13,4
BD	Haparanda	10 192	52	0,58	266	11,0
BD	Kiruna	23 122	42	0,44	165	8,7
Medelvärde riket:			60	0,62	104	7,08

*Källa: SCB

Boverket

Box 534, 371 23 Karlskrona
Tel: 0455-35 30 00. Fax: 0455-35 31 00
www.boverket.se