



Asylsökandes eget boende, EBO - en kartläggning

Asylsökandes eget boende, EBO - en kartläggning

Boverket december 2008

Titel: Asylsökandes eget boende, EBO, en kartläggning

Utgivare: Boverket december 2008

Upplaga: 1:2

PDF ISBN 978-91-86045-59-3

Sökord: Asylsökande, boende, eget boende, EBO, anläggningsboende,
ABO, trångboddhet, segregation, integration, familjer, barn, statistik

Diarienummer: 2001-3490/2008

Publikationen kan beställas från:

Boverket, Publikationsservice, Box 534, 371 23 Karlskrona

Telefon: 0455-35 30 50 eller 35 30 56

Fax: 0455-819 27

E-post: publikationsservice@boverket.se

Webbplats: www.boverket.se

Publikationen kan på begäran beställas i alternativa format.

©Boverket 2008

Förord

Regeringen gav i september 2008 Boverket i uppdrag att göra en lägesbeskrivning avseende bostadssociala och därtill kopplade psykosociala effekter av möjligheter för asylsökande till s.k. eget boende (EBO). Barnens situation skulle särskilt beaktas.

Sedan en tid tillbaka är den svenska asylmottagningen och introduktionen av nyanlända flyktingar i samhället under omprövning. Boverket har i tidigare rapporter pekat på ökande problem med trångboddhet bland vissa grupper, svårigheter att etablera sig på den svenska bostadsmarknaden, liksom problem med segregation. Boendeförhållanden för asylsökande är här en viktig bakgrundsfaktor.

Den rapport som här presenteras har utförts av Pieter Bevelander, Henrik Emilsson och Mirjam Hagström vid Malmö Institute for studies of Migration, Diversity and Welfare (MIM) vid Malmö Högskola. Ansvarig expert på Boverket har varit Micael Nilsson vid Boverkets analysenhet. Rapporten ger en kunskapsöversikt kring EBO och alternativet anläggningsboende (ABO) som inte tidigare funnits, trots en mångårig debatt.

Karlskrona i december 2008



Martin Hedenmo
enhetschef för Boverkets analysenhet

Innehåll

Förord.....	3
Sammanfattning	5
Introduktion.....	7
Uppdraget.....	7
Metod	7
Bakgrund.....	8
<i>Ansvarsfördelning</i>	8
<i>Hur många och var?</i>	9
Effekterna av EBO en litteraturoversikt	13
Etablering i Sverige möjligheter för individ och samhälle	13
Nyare forskning om effekter av eget boende.....	15
Trångboddhet.....	17
Kommunalt perspektiv: Exempel från Malmö och Södertälje	18
<i>Malmö</i>	18
<i>Södertälje</i>	19
Intervjuer	20
Bostadssociala effekter	20
EBO = IBO!	21
<i>Inneboende efter uppehållstillstånd</i>	22
Trångboddhet.....	24
Bara en adress.....	25
<i>Handel med adresser</i>	26
<i>Ständiga flyttningar</i>	26
Skolan och barnomsorgen	27
Att välja EBO eller att välja bort ABO.....	28
<i>Vad är ABO?</i>	28
<i>Vad kan verka avskräckande med ABO?</i>	29
<i>Frihet att välja</i>	30
EBO och effekter på integration	31
Data och metod	31
Analys.....	33
Avslutning	37
Referenser.....	41
Bilaga I.....	45
Bilaga II.....	47
Begrepp och förkortningar	47
<i>ABO = anläggningsboende</i>	47
<i>Asylsökande</i>	47
<i>EBO = eget boende</i>	47
<i>Flykting</i>	47
<i>Introduktion</i>	47
<i>Kvotflykting</i>	48
<i>Nyanländ</i>	48
<i>PUT = permanent uppehållstillstånd</i>	48

Sammanfattning

Rapportens uppdrag är att presentera en lägesbeskrivning avseende bostadssociala och därtill kopplade psykosociala effekter av möjligheten för asylsökande till s.k. eget boende. Förhoppningen är vidare att rapporten ska ge en översiktlig bild av effekterna av eget boende på den kommunala servicen och att slutsatser skall kunna dras om omfattningen på konstaterade problem.

Möjligheten till eget boende för asylsökande infördes i Sverige i mitten på 1990-talet genom Lag (1994) om mottagande av asylsökande. I SOU (1992:133) *Mottagandet av asylsökande och flyktingar*, där förslaget först lades fram, tog utredaren upp det positiva med att uppmuntra asylsökande att bosätta sig utanför flyktingförläggningen. Snabbt stod det klart att möjligheten till eget boende var mer attraktiv än vad man förutsett i utredningen. Rättigheten att välja eget boende, s.k. EBO, har utretts ett antal gånger sedan införandet. Många kommuner har varit missnöjda och pekat på de problem som uppstår såväl för de asylsökande som för de mottagande kommunerna. I mars 2005 togs bostadsersättningen bort i ett försök att minska antalet asylsökande som väljer EBO men dock utan resultat.

Statistiken från Migrationsverket redovisar att EBO inte enbart är ett storstadfenomen. Asylsökande bor i EBO i de allra flesta städer i Sverige. Högst andel i förhållande till övriga befolkningen har kommunerna Södertälje och Botkyrka. Andelen asylsökande som valt EBO har varit relativt konstant under de senaste åren och avskaffandet av bostadsersättningen 2005 har inte fått någon synlig effekt.

Resultaten från de intervjuer som genomförts i kommuner och med handläggare på Migrationsverket bekräftar de bostads- och psykosociala effekter av eget boende som kommit upp i tidigare utredningar och framförallt resultaten i SOU 2003:75 *Etablering i Sverige – möjligheter för individ och samhälle* som använts som utgångspunkt för rapporten. De problem som uppmärksammas är trångboddhet och allmänt osäkra boendeförhållanden för asylsökande i EBO. Alla som bor i EBO är inneboende och både värdfamiljen och de inneboende drabbas av trångboddhet. Många asylsökande flyttar runt till olika värdfamiljer för att inte vara

i vägen. Migrationsverket har bara en adress där den asylsökande kan bli nådd så det finns ingen kontroll av standarden på boendet.

Det framkommer också att kommunerna inte berörs av EBO-systemet i så stor utsträckning under asyltiden utan att svårigheterna för kommunen i regel börjar efter att asylsökande fått uppehållstillstånd. Asylsökande barn har rätt till skola, barnomsorg och hälsovård under asyltiden. Migrationsverket står för kostnaden och också ofta för kontakter med den asylsökande familjen. Det är när personer får uppehållstillstånd som de har rätt till introduktion och behöver bostad och har lika rätt till kommunal service som andra folkbokförda i kommunen.

Många informanter menar att det är barnen till asylsökande som drabbas värst av den osäkra boendesituationen under asyltiden. Det kan dröja flera år innan familjen får en egen bostad och ofta krävs det att familjen flyttar runt mycket. I flera kommuner finns en oro för att barn i denna situation växer upp under vitt skilda förutsättningar jämfört med andra barn och för vad detta i framtiden kan innebära.

I alla kommuner som besökts inom ramen för denna rapport rapporteras om ökad bostadsbrist under de senaste åren. Det gör att det finns belegg för misstanken att problemen har ökat i omfattning sedan tidigare utredningar. Det tar längre tid att få en etablering på bostadsmarknaden vilket innebär att asylsökande fortsätter att bo i osäkra boendelösningar också en lång tid efter uppehållstillstånd. En av de slutsatser som dragits i denna rapport är att det är viktigt att ha med ett bostadsmarknadsperspektiv i diskussioner kring EBO-systemet.

Rapporten redovisar också en statistisk analys med uppgifter från STATIV, SCB:s longitudinella integrationsdatabas. Analysen visar att personer som under sin asyltid var i EBO har en bättre integration, större chans att ha eget hem eller bostadsrätt och arbete, i jämförelse med personer som under asyltiden har bott i anläggningsboende, ABO.

I flertalet av de intervjuer som genomförts för denna rapport, och när EBO diskuterats i tidigare utredningar, har fokus till slut hamnat på problemen med ABO. Även när en asylsökande väljer att få hjälp med boende från Migrationsverket så innebär det trångboddhet. I ABO delar barnfamiljer ofta lägenhet med andra familjer och ensamstående delar rum. De lägenheter som Migrationsverket får hyra ligger ofta på avflyttningsorter där det finns ett intresse bland hyresvärdar att hyra ut till Migrationsverket. Flera av informanterna har kommenterat den trångboddhet och isolering som ABO skapar. Huvudparten av informanterna tror att många fler asylsökande själva skulle välja ABO om detta alternativ förbättrades och om matchning mot arbetsmarknaden kom in tidigare i processen. Tidigare utredningar, och våra resultat, visar att prioritet för många asylsökande är att välja bort ABO och inte i första hand att välja EBO.

Introduktion¹

Uppdraget

Justitiedepartementet gav den 21 augusti genom regeringsbeslut uppdrag åt Boverket avseende asylsökandes boende. Uppdraget är att ta fram ett underlag till den utredning som ska se över mottagandet av asylsökande, Asylmottagningsutredningen (Ju2007:18), som regeringen tillsatte i december 2007. Boverket har i sin tur gett institutet MIM på Malmö Högskola uppdraget.

Uppdraget är att göra en lägesbeskrivning avseende bostadssociala och därtill kopplade psykosociala effekter av möjligheterna för asylsökande till s.k. eget boende. Barnens situation bör särskilt uppmärksammas. Översiktligt bör också det s.k. egna boendets effekter för den kommunala servicen i berörda kommuner belysas. Det är önskvärt om en sammanfattande bedömning kan göras av omfattningen på konstaterade problem.

Lägesbeskrivningen ska bygga på befintliga utredningar och forskning samt om tiden för uppdraget medger det, på information som inhämtats genom kommunbesök, egna enkätundersökningar eller liknande. En viktig utgångspunkt för arbetet ska vara betänkandet Etablering i Sverige (SOU 2003: 75). Tyngdpunkten i beskrivningen ska ligga på utvecklingen efter det att detta betänkande lades fram.

Metod

Rapporten innehåller flera metodiska angreppssätt. Tillgänglig statistik har studerats. Tidigare rapporter på området har granskats och sammanfattats. Slutligen har materialet kompletterats med intervjuer. Insamlingen av material underlättades av att den sammanföll med arbetet på en annan rapport som utreder nyanlända flyktingars möjligheter att få bostad i Sverige.

Intervjuer har genomförts med handläggare på mottagningsenheterna på Migrationsverket i Malmö, Solna och Västerås², med tjänstemän på olika

¹ Ett stort tack till de informanter som har ställt upp på intervjuer. Ert bidrag är ovärderligt för sammanställningen av denna rapport. Vi tackar även Migrationsverket för de statistiska uppgifterna som redovisas i rapporten. Slutligen tackar vi Benny Carlsson och Margareta Popoola för värdefulla kommentarer på tidigare manus.

funktioner i kommunerna Malmö, Södertälje, Västerås och Örebro samt tjänstemän på kommunala bostadsföretag i Örebro, Malmö och Västerås. Detta material har kompletterats med intervjuer med samordnare i flyktingmottagningsfrågor i Stockholm stad och Botkyrka kommun i och med att det i relation till folkmängden bodde ett stort antal asylsökande personer i dessa kommuner under 2007³.

Bakgrund

Ansvarsfördelning

Staten har via Migrationsverket huvudansvaret för mottagandet av asylsökande (LMA 1994:137). Ansvaret innebär att betala dagersättning till de asylsökande och erbjuda lämpligt boende för dem som inte kan ordna ett boende på egen hand. Personer som har sökt asyl i Sverige och väntar på beslut får alltså välja om de vill bo hos släkt och vänner (Eget boende = EBO) eller i någon av Migrationsverkets hyrda lägenheter (Anläggningsboende = ABO). Migrationsverkets boende består av vanliga lägenheter, där de asylsökande själva sköter sitt hushåll. Ensamstående måste dela rum. En familj kan få ett eget rum men får då räkna med att dela lägenhet med andra personer.

Under väntetiden ska alla asylsökande (även de som ordnat eget boende) delta i organiserad sysselsättning av olika slag. Det kan till exempel handla om svenskundervisning och praktik eller om att hjälpa landsmän tillrätta. De som har egna pengar ska betala för sitt uppehälle medan den som saknar pengar kan få bidrag, så kallad dagersättning.

Kommunernas ansvar för asylsökande är att ordna skolgång och skolbarnomsorg för barn och eventuella insatser enligt socialtjänstlagen (2001:453) om man misstänker att barn far illa. Detta ansvar gäller också vid anläggningsboende. Asylsökande har rätt till akut sjuk- och tandvård. Asylsökande barn har samma rätt till kostnadsfri sjuk- och tandvård som de barn som är bosatta i Sverige.

Politisk utveckling

Boende för asylsökande regleras i Lag (1994:137) om mottagande av asylsökande efter rekommendationer från utredningen Mottagande av asylsökande och flyktingar (SOU 1992:133). Lagen innebär att asylsökande fick samma rätt till dagersättning oavsett om de vistas i Migrationsverkets boende eller på egen hand ordnade bostad. För att ytterligare stimulera till eget boende infördes en bostadsersättning för den som ordnade boendet på egen hand. Från början var ersättningen 500 kronor för ensamstående och 1 000 kronor för en familj. Ersättningen sänktes den 1 juni 2003 till 350 respektive 850 kronor per månad.

² På Migrationsverket i Malmö var två handläggare med vid samma intervjutillfälle.

³ I Södertälje och Botkyrka bor det flest asylsökande i förhållande till folkmängden. Stockholm är den kommun som har störst *antal* asylsökande. *Andelen* är lägre än i Södertälje och Botkyrka men högre än i de flesta andra kommuner. Statistik på detta presenteras mer ingående i nästa avsnitt.

Syftet med den nya lagen var att betona de asylsökandes eget ansvar och att undvika ett omhändertagandeperspektiv. Några fördelar som utredningen ansåg finnas med EBO var:

- minskad främlingsfientlighet eftersom EBO ger mer kontaktytor mellan asylsökande och svenskar.
- Lättare att hitta jobb.
- Släktingar och vänner kan lära ut om samhällets skrivna och oskrivna regler.

Farhågorna om trångboddhet, konflikter med värdfamilj och ökad boendesegregation bedömdes som hanterbara.

Bedömningen var att cirka 10 procent av de asylsökande skulle välja eget boende. Proposition (1993/94:94) Mottagande av asylsökande m.m. skrev att det fanns anledning till att uppmuntra eget boende för asylsökande och att utgångspunkten ska vara att så många som möjligt bor utanför förläggningssystemet.

Den invandrarpolitiska kommittén utvärderade 1996 (SOU 1996:55) mottagandet av asylsökande och fann att de negativa effekterna av EBO översteg de positiva. Möjligheten att sprida boendet ointetgjordes vilket ledde till inflyttning till storstäderna, vilket antogs leda till ökning av arbetslöshet och socialbidragsberoende bland de nyinvandrade. De bodde också ofta i redan segregerade områden vilket försvårar kontakter mellan invandrare och svenskar. Utredningen föreslog en återgång till tidigare reglering. Regeringen tillmätte dock rätten att välja boende så stort värde att man inte ville begränsa rätten till EBO.

År 2003 presenterades betänkandet Etablering i Sverige – möjligheter och ansvar för individ och samhälle (SOU 2003:75). En del av utredningen handlade om boendet under asyltiden. Asylsökande bör, menade utredningen, även fortsättningsvis ha möjlighet att välja om de vill bo i Migrationsverkets anläggningar eller hos släkt och vänner. Däremot föreslog utredningen att bostadsersättningen skulle tas bort. I oktober 2004 beslutade riksdagen (S och M) att stödja regeringens proposition Bostadsersättning för asylsökande (2004/05:28) vilket innebär att bostadsersättningen för asylsökande togs bort från och med 1 mars 2005. Övriga partier motsatte sig förslaget att avskaffa den särskilda bostadsersättningen för asylsökande. De ansåg att det alternativ som finns till eget boende, Migrationsverkets anläggningsboende, inte är tillräckligt bra för att tillgodose merparten av de asylsökandes behov. Även denna form av boende har stora problem med t.ex. trångboddhet (Betänkande 2004/05:SFU7).

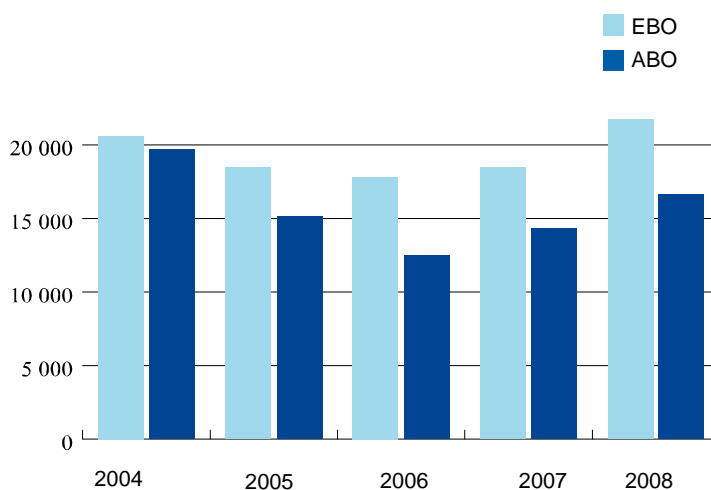
Hur många och var?

I detta avsnitt redovisas statistik från Migrationsverket om antalet asylsökande som bor i EBO respektive ABO samt information om i vilken kommun de bor. Uppgifterna täcker perioden juni 2004 – juni 2008.

År 2008 var 38 371 personer inskrivna i Migrationsverkets mottagningssystem. Antalet inskrivna har ökat de senaste två åren men har på några års sikt legat relativt stabilt mellan 30 000 och 40 000. Fördelningen mellan de som bor i respektive boendeform har varit anmärkningsvärt konstant. Andelen i EBO har i stort sett varit stabil sedan slutet av 1990-talet. År 1999 bodde 58 procent av de asylsökande i eget boende. Andelen minskade se-

dan till 56 procent år 2000, 49 procent 2002, 47 procent 2002 och omkring 50 procent år 2003 (SOU 2003:75, s.186). Migrationsverkets uppgifter visar att andelen i EBO har ökat något de senaste åren från 51 procent år 2005 till 55 procent 2006. De senaste två åren har andelen varit drygt 56 procent.

Figur 1. Antal asylsökande i anläggningsboende (ABO) och eget boende (EBO), 2004 – 2008.



Källa: Migrationsverket

I mars 2005 avskaffades som nämnts bostadsersättningen på 350 respektive 850 kronor per månad (ensamstående och familj) för personer i eget boende. Det har inte fått någon synlig effekt utan antalet i EBO har snarast ökat något. Visserligen har antalet asylsökande i eget boende ökat mellan 30 juni 2007 och 30 juni 2008 men ökningen är inte så omfattande som man skulle ha kunnat befara i samband med det ökande antalet asylsökande som har kommit till Sverige under senare år.

Tabell 1. Antalet asylsökande i eget boende 2004-2008

	2004-06-30	2005-06-30	2006-06-30	2007-06-30	2008-06-30
Stockholm	4 804	4 593	5 213	5 069	5 094
Göteborg	2 196	2 017	1 567	1 466	1 948
Malmö	1 742	1 502	1 289	1 484	1 600
Södertälje	693	710	687	831	1 254
Botkyrka	1 288	1 053	1 265	1 017	1 111
Huddinge	611	618	758	651	643
Eskilstuna	266	208	158	288	469
Haninge	318	257	326	352	428
Uppsala	336	318	312	348	409
Linköping	276	254	170	274	402
Västerås	284	282	201	226	374
Helsingborg	311	287	320	327	373
Örebro	443	344	231	256	321
Jönköping	179	202	113	161	295
Nacka	253	228	307	274	268
Norrköping	269	210	137	140	267
Sundbyberg	183	178	165	199	244
Järfälla	160	159	175	201	227
Gävle	184	127	96	142	221
Borlänge	120	131	103	134	214
Landskrona	239	177	150	193	205
Kristianstad	127	93	72	105	201
Sollentuna	176	145	224	176	197
Borås	177	171	135	131	174
Solna	192	170	172	178	163
Upplands- Väsby	138	138	149	130	139
Sigtuna	132	111	122	127	127
Halmstad	134	90	40	71	109
Karlstad	68	106	74	77	107
Lund	68	75	89	102	106
Trollhättan	117	75	60	89	104
Växjö	97	83	68	90	102
Skövde	41	26	29	54	101

Källa: Migrationsverket

Tabell 1 visar antalet asylsökande i eget boende i kommuner med fler än 100 asylsökande i eget boende 2008. Några konstateranden:

- De allra flesta städer i Sverige har ett stort antal asylsökande i eget boende. 33 kommuner hade 30 juni 2008 mer än 100 EBOs. De flesta kommuner har under hela perioden haft ungefär samma volym av EBOs.
- Det egna boendet är ett fenomen som gäller i hela landet, inte bara i några få kommuner. 61,4 procent av dem i EBO är koncentrerade till tio kommuner.

- Stockholm är den kommun som har överlägset flest EBOs: Mellan 2004 och 2008 har ungefär en fjärdedel av alla EBOs funnits i Stockholm.
- De fyra andra kommunerna med fler än tusen EBOs 2008 är Göteborg, Malmö, Södertälje och Botkyrka.
- Ser vi på antalet EBOs i förhållande till kommunernas folkmängd blir bilden annorlunda. I Södertälje och Botkyrka utgör de asylsökande i EBO 1,5 procent av befolkningen i kommunen. Andra kommuner med i förhållande till befolkningen stort antal EBOs är Stockholm, Huddinge och Sundbyberg (cirka 0,7 procent) samt Malmö, Eskilstuna, Haninge och Landskrona (drygt 0,5 procent). I Sverige är genomsnittet 0,23 procent och räknas anläggningsboende in blir det 0,42 procent.

Sammanfattningsvis visar Migrationsverkets statistik att antalet EBO har varit relativt konstant under de senaste åren men ökat något under det senaste året. Samtidigt är EBO inte bara ett storstadsfenomen. I förhållande till folkmängden bor det flest asylsökanden i Södertälje och Botkyrka följt av Stockholm, Sundbyberg och Huddinge. Men asylsökande som bor i eget boende är också utspridda i många av landets övriga kommuner.

Effekterna av EBO - en litteraturoversikt

Etablering i Sverige möjligheter för individ och samhälle

Utredningen Etablering i Sverige – möjligheter för individ och samhälle (SOU 2003:75) undersökte bland annat konsekvenserna av eget boende för de asylsökande. Undersökningen bygger framförallt på kommunernas synpunkter, men också Migrationsverket och Landstingen har tillfrågats av utredningen. Utredningen lyfter fram två nackdelar med det egna boendet:

1. de asylsökande – och framför allt deras barn – far illa under asyltiden och värdfamiljernas integration försenas och försvåras.
2. de som bor i eget boende stannar, sedan de fått uppehållstillstånd, i den kommun som de bodde i under asyltiden och bidrar där på ett olyckligt sätt till sitt eget utanförskap och den ökande etniska segregationen som också utgör ett samhällsproblem.

(SOU 2003:75, s. 41)

Utredningen sammanfattar det egna boendet för asylsökande som en kortvarig plåga (trångboddhet och konflikter med värdfamiljer, flyttningar och skolproblem) och ett långsiktigt integrationshinder (segregerat boende i områden och kommuner utan arbete).

De berörda kommunerna började också tidigt rapportera problem med det egna boendet. Det rörde sig om både trångboddhet, störningar från grannar och husägare som klagade över onormalt slitage och fuktskador, när bad- och duschrum användes av så många att de aldrig hann torka upp.

(SOU 2003:75, s. 188)

Det har hänt att värdfamiljer blivit vräktas för att de stör grannar eller för att det har blivit skador på lägenheten. Konflikter med värdfamiljer är vanliga vilket leder till att de asylsökande tvingades flytta runt. De många flyttningarna är problematiska, framförallt för barnen, som exempelvis tvingas byta skola eller får lång väg till skolan. En annan sorts problem handlar om

fingerade adresser, som uppges för att undvika nedsättning av försörjningsstöd, oseriös uthyrning till asylsökande och kriminell ”försäljning” av EBO-adresser.

Ambitionen är att alla asylsökande ska delta i Migrationsverkets organiserade sysselsättning åtta timmar per dag. Det har aldrig uppnåtts utan det vanliga är att ungefär hälften deltar regelbundet några timmar per dag (SOU 2003:75, s.182). Asylsökande i EBO deltar betydligt mer sällan. Det beror delvis på att det är svårt att nå de asylsökande i eget boende, vilket också enligt kommuner och landsting försvårar möjligheten att erbjuda skolgång och hälsoundersökningar.

Utredningen menar också att vissa problem med boendet är annorlunda för asylsökande än för andra. De berörda myndigheterna och värdarna behandlar asylsökande annorlunda och drar sig för att sätta igång utredningar.

Även om kommunens ansvar för EBOs sträcker sig till barnens skolgång så menar man att systemet försvårar integrationsarbetet. Inneboende försvårar också värdfamiljernas introduktion. Värdfamiljens påbörjade integration försenas när de konfronteras med de asylsökandes oro under provningstiden. Ett annat bekymmer som kommunerna tar upp är att de får lösa bostadsfrågan när personen får uppehållstillstånd.

Utredningen är noga med att lyfta fram att det inte finns några systematiska redovisningar av hur EBO påverkar asylsökande och kommuner (SOU 2003:75, s.191–192). Utredningen konstaterar att varken brevförfrågan till kommunerna eller enkätundersökningen har gett något underlag för att dra slutsatsen att de problem som beskrivits är av stor eller alarmerande omfattning (SOU 2003:75, s. 45). Utredningen menar också att det inte finns belägg för att den långsiktiga segregationen nämnvärt går att hejda med tvångsåtgärder riktade mot asylsökande.

Utredningen ledde till att riksdagen året efter godkände Proposition 2004/05:28 Bostadsersättning för asylsökande. Propositionen innebar ett avskaffande av den särskilda bostadsersättningen för asylsökande som väljer eget boende. Lagen trädde i kraft 1 mars 2005. I propositionen lyfter regeringen fram en rad icke önskvärda effekter av att de asylsökande kan välja att ordna sitt boende själva och att bostadsersättning utbetalas vid sådant boende. Bland annat anges trångboddhet, konflikter mellan värdfamilj och inneboende, vräkningar av värdfamiljer för att de stör grannar eller för att det har blivit skador på lägenheten. Att bo trångt under en längre tid kan enligt regeringen vara psykiskt påfrestande för både värdfamilj och inneboende. Särskilt besvärligt kan det bli för barnen. Barnens skolgång påverkas av svårigheter att få lugn och ro. Det finns även en risk att värdfamiljens integration försenas och försvåras. Enligt propositionen förekommer det också att asylsökandes svaga ställning på bostadsmarknaden utnyttjas genom att personer hyr ut tvivelaktigt boende. Dessutom menar regeringen att asylprocessen blir kortare och mer effektiv om de asylsökande bor i anläggningsboende.

Regeringen gör bedömningen att möjligheterna att utnyttja asylsökandes svaga ställning på bostadsmarknaden minskar om bostadsersättning inte längre lämnas. Vidare menar regeringen att bruket av felaktiga adresser i avsikten att till exempel undvika nedsättning av eventuellt försörjningsstöd kommer att upphöra. Därutöver är regeringen av den uppfattningen att förslaget om att avskaffa bostadsersättningen skulle kunna underlätta för en

värdfamilj att hänvisa till ett anläggningsboende i de fall en sådan lösning framstår som ett bättre alternativ för värdfamiljen. Sammantaget måste det även antas att flera personer kommer att välja anläggningsboende om rätten till bostadsersättning avskaffas. Detta bör i sin tur innebära att de brister i eget boende som förekommer minskar i omfattning. Vidare bör en ökad andel asylsökande i anläggningsboende till viss del kunna bidra till att asylprocessen ytterligare effektiviseras och att väntetiderna i mottagandesystemet blir kortare för den asylsökande. (Prop. 2004/05:28, s.13)

Nyare forskning om effekter av eget boende

Sedan den statliga utredningen kom 2003 har det publicerats några större intervjuundersökningar med asylsökande i eget boende (Brekke 2004; Hadodo och Åkerlund 2004; Lennartsson 2007).

Jan-Paul Brekke har intervjuat asylsökande i rapporten *While we are waiting* (2004). Undersökningens huvudfråga är hur väntan på besked påverkar de asylsökande. Frågan om EBO eller ABO aktualiseras i ett särskilt avsnitt (Brekke 2004, s. 34-35). Brekke tar upp några problem han uppmärksammat bland asylsökande i eget boende, bland annat risken för att de asylsökande exploateras av hus- eller lägenhetsinnehavaren. En av informanterna beskriver hur hon kontrollerades av dem hon bodde hos. Hon fick inte gå ut för att träffa vänner eller lära sig språket. Ett annat problem som informanterna tog upp var brist på kontinuitet i boendet. Många av de asylsökande har brist på pengar och flyttar därför runt bland vänner för att inte ligga för mycket till last. För ensamstående män är det i stort sett regel med ständigt nya boendeförhållanden. Informanterna berättar att de känner det som att de behöver flytta efter ett tag för att behålla balansen mellan sig själva och värden och inte hamna i ett beroendeförhållande (Brekke 2004)

Hadodo och Åkerlund (2004) har undersökt asylsökande barn och föräldrars erfarenheter av bland annat boende och skola i Södertälje. Den bild de ger har med all sannolikhet förvärrats något i kvantitet eftersom situationen när det gäller antalet EBOs eskalerat sedan rapporten skrevs. De 14 skolbarn och 7 föräldrar som intervjuades har samtliga bott eller var inneboende hos släkt eller nätverk. Någon hade tidigare haft boende genom Migrationsverket.

Valet av boendeform stod mellan boende i Migrationsverkets regi eller ett delat boende med släkt och vänner. Komplexiteten infann sig genom att inneboende kunde kompensera för slitningar inom familjen samtidigt som det åstadkom påfrestningar i relationerna till de närstående som upplät delar av sin bostad till asylfamiljerna. Familjerna i undersökningen föredrog dock inneboendeformen framför boende i Migrationsverkets regi. (Hadodo och Åkerlund 2004, s. 4)

Många har flyttat från en släkting till en annan. Orsakerna till att man flyttat var bland annat trängsel och hänsyn till värdfamiljerna: "Vi bor hos någon ett tag och när vi ser att det blir för jobbigt flyttar vi på oss. Vi bor på en och samma adress i högst två månader. Man måste anpassa sig till värdfamiljerna" (Hadodo och Åkerlund 2004, s. 24) Författarna menar att barnen drabbas hårdare än föräldrarna. Ett problem för barnen är de många flyttarna vilket medför att de hela tiden möter nya barn på gårdarna. Det gör det

svårt att få lekkamrater och många barn stannar inomhus istället. Det är också svårt att ta hem lekkamrater eftersom familjen bor inneboende och ofta trångt.

Precis som i de flesta andra undersökningar som intervjuat asylsökande framkommer en bild av att inneboendet främst beror på att man väljer bort ABO. Att bo hos släkt är det näst bästa alternativet efter att ha eget boende. Även i Migrationsverkets boende delar man ofta utrymme och då med främmande personer med annan bakgrund vilket leder till konflikter. Kraven på anpassning från forna hemlandet kunde följa med in i förläggingsboendet. Ett exempel i rapporten är fallet med kristna flyktingar som tvingades att anpassa sig efter muslimska normer om kläder och mat.

Rebecka Lennartssons intervjustudie är mer direkt inriktad på frågor kring eget boende för asylsökande. Hon har intervjuat 58 vuxna asylsökande, 17 barn och genomfört 16 djupintervjuer – alla i eget boende – samt 10 intervjuer med tjänstemän som kommer i kontakt med de asylsökande i Uppsala och Västmanland (Västerås). De asylsökande framhåller nästan utan undantag två fördelar med EBO:

1. Eget boende ger en större känsla av kontroll över sitt eget liv. Genom eget boende kommer de asylsökande närmare det normala samhället och har därmed större möjligheter att få arbete, bli självförsörjande och integreras. De upplever också att eget boende ger mer frihet, självständighet och mindre övervakning. EBO banar väg för fler möten med andra människor och skapar en mer normaliserad tillvaro utan att ständigt påminnas om asyl-tillvaron. Närheten till släkt och vänner ses som positivt, men att bo inneboende hos dem är mest ett praktiskt val för att nå andra fördelar.

2. Det vanligaste skälet till att asylsökande väljer EBO är dock att de aktivt väljer bort anläggningsboende. ABO förknippas med enslighet, tristess, stagnation och samhälligt utanförskap. Både bland dem som bott i anläggningsboende och dem som inte gjort det finns negativa föreställningar. De mindre orter där anläggningsboendet ofta finns anses leda till ett mer samhälligt utanförskap. I städerna lockar servicen och närheten till andra människor. Många vittnar också om konflikter mellan människor och flyktinggrupper på anläggningsboende och en del har känt sig hotade av andra asylsökande.

Samtidigt nämner de intervjuade i Lennartssons undersökning likartade boendeförhållanden för dem i EBO som i Brekkes studie (Lennartsson 2007, s. 48ff). Det egna boendet karaktäriseras med få undantag av trångboddhet, frekventa flyttar och provisoriska lösningar. De flesta anger att ett hushåll på mellan fem och åtta personer bor i lägenheter med två och fyra rum och kök. Nästan inga barn har eget rum. Barnen säger att de inte har plats att i lugn och ro leka och göra läxor. Trångboddheten leder till slitage på lägenheterna, men också slitningar på förhållanden. Tacksamhetsskuld eller problem leder till flyttningar. De som är EBO i mindre kommuner bor ofta bättre.

Lennartsson har också intervjuat informanter som kommer i kontakt med asylsökande. De menar bland annat att asylsökande i EBO utnyttjar vården i mindre utsträckning. Myndigheternas kontroll över de asylsökande mins-

kar också. En del har adress på ett ställe och bor på ett annat. Kennet Fröberg från bostadsbolaget Uppsalahem menar att illegal andrahandsuthyrning är mycket vanlig i Gottsunda. Samtidigt som kommunerna klagat på EBO, konstaterar Lennartsson att det inte finns några vetenskapliga belägg för den kritik som framförs som faktum i debatten (Lennartsson 2007, s.84).

Trångboddhet

Effekterna av trångboddhet är, jämfört med andra effekter som inneboende kan tänkas medföra för asylsökande, relativt väl utredda. Boverket konstaterar i sin rapport Finns det rum för våra barn (Boverket 2006) att en högre andel hushåll med utländsk bakgrund är trångbodda i relation till hushåll med svensk bakgrund (Boverket 2006, s 38). Bland gruppen utrikes födda har trångboddheten ökat sedan mitten på 1980-talet.

Boverket delar upp konsekvenserna av trångboddhet i praktiska konsekvenser, materiell förslitning och psykiska och fysiska hälsoproblem. De praktiska problemen beror framförallt på utrymmesbrist och trängsel. Det riskerar i sin tur att leda till en rad problem. Det gör det svårt att upprätthålla bostadens hygien med dålig inomhusmiljö som följd. Trångboddheten gör det svårt för barn att hitta en plats för skolarbete och läxläsning. Boverket konstaterar att skolprestationerna i Sverige ofta hänger samman med möjlighet till läxläsning utanför skoltid. Man vet också att barn utan eget rum ägnar mindre tid till läxläsning. Trångboddhet kan alltså få stora konsekvenser på barns möjlighet till en framgångsrik utbildningskarriär. Trängsel kan också göra att barn spenderar mycket av sin fritid utanför hemmet vilket minskar den sociala kontrollen från föräldrar, släkt och vänner (Boverket 2006, s. 18). Trångboddhet medför också större slitage på lägenheten. Särskilt våtutrymmen utsätts för hög belastning vilket kan leda till fukt, mögel och svampangrepp med åtföljande hälsoproblem. Kostnaderna för förslitningen kan även skapa konflikter med grannar eller fastighetsägare med vräkning som följd.

Boverket menar att den personliga integriteten blir drabbad när man är trångbodd: ”Trångboddhet innebär en stressfaktor för individen i situationer där kontakt mellan hushållsmedlemmar är oundviklig och där personer inte kan kontrollera närvaron av andra” (Boverket 2006, s.18). Särskilt ett ”hushåll med inneboende släktingar eller vänner kan betyda komplexa relationer mellan personer och lättare leda till invasion av den personliga integriteten” (ibid). Det kan vara särskilt krävande för kvinnor som ofta tillbringar mer tid i hemmet och på grund av könsroller känner större sociala krav på interaktion. Allt detta bidrar till psykiska problem,” sannolikt är trångbodda hushåll ofta besvärade av svår ångslan, oro eller ångest jämfört med andra hushåll” (Boverket 2006, s.19). Trångboddhet kan också ge fysiska besvär på grund av praktiska problem att upprätthålla bostadshygien. Det finns samband mellan dåliga boendeförhållanden såsom trångboddhet och hälsoproblem som luftvägsproblem, tuberkulos, magcancer och minskad livslängd. Trångboddheten drabbar barn extra mycket. Den försämrar kontakten med föräldrarna och leder till konflikter med föräldrar och syskon. Sovförhållanden kan vara dåliga vilket leder till sömnsvårigheter och trötthet vilket försämrar prestationerna i skolan.

Kommunalt perspektiv: Exempel från Malmö och Södertälje

Efter att ha tagit kontakt med de fyra största EBO-kommunerna för att få ytterligare källor till kunskap, visar det sig att kommunerna inte har så mycket samlad dokumenterad information. Malmö har lämnat över en underlagsrapport och Södertälje en utvärdering av kommunal projektverksamhet för asylsökande.

Malmö

Gunnar Bergström har för Malmös räkning skrivit Kris i flyktingmottagandet – rapport om konsekvenserna av den tillfälliga lagen om uppehållstillstånd och lagen om mottagande av asylsökande daterad 18 december 2006. De flesta asylsökande i eget boende bor i stadsdelarna Rosengård och Fösie. I rapporten konstateras en hel del problem med eget boende, främst sammanhängande med volymen av asylsökande och nyanlända invandrare i Malmö. Det egna boendet påverkar volymen som väljer att stanna i Malmö efter PUT. De flesta av dem som får asyl och blir kommunplacerade bor inneboende. Trångboddheten kommer att öka ytterligare då många återförenas med sina familjer.

Det största problemet för asylsökande som fått uppehållstillstånd är boendefrågan. Nästan alla flyktingar har icke godkänt andrahandskontrakt eller bor som inneboende. Deras anhöriga söker uppehållstillstånd i hemlandet eller befinner sig i tredje land och väntas komma till Malmö inom kort. Många oroar sig för sin boendesituation. Utsikten för denna grupp att få egen bostad är ytterst liten med dagens bostadssituation.

(Bergström 2006, s. 5)

Andelen flyktingar som kontaktar socialtjänsten med anledning av bostadsproblem ökar i Malmö. Från Hyllie rapporteras att socialtjänsten under 2006 har träffat 13 hushåll, varav tio barnfamiljer, med allvarliga bostadsproblem.

Flera av dessa familjer har bott inneboende hos släktingar eller vänner under asyltiden i stället för det boende som erbjudits genom Migrationsverket. De har då ofta varit mycket trångbodda och i samband med att de får uppehållstillstånd kontaktar de socialtjänsten och uppger att de inte kan bo kvar hos släktingarna/vännerna och därför behöver hjälp med ett annat boende.

(Bergström 2006, s. 6)

Från Rosengård, där hälften av Malmös EBOs bor, hade 35 hushåll, som beviljades uppehållstillstånd i Sverige under 2006, vänt sig till vuxenheten för att de varit bostadslösa. Antalsmässigt omfattar dessa familjer 51 vuxna och 50 barn. Merparten av dessa människor har varit inneboende hos någon på Rosengård, antingen bekanta eller släktingar.

Stadsdelen påpekar flera negativa effekter av det egna boendet för asylsökande:

- Det kan vara förödande ur ett barnperspektiv, att inte ha en vrå som man kan kalla sin egen.
- Det är otrött efter som barnen inte vet hur länge de får bo kvar och vart de ska ta vägen sedan.

I stadsdelen har det också framkommit att det finns en svart hyresmarknad där människor hyr ut lägenheter eller rum i andra hand utan att detta är godkänt av hyresvärden. Ett annat problem är att det inte går att få bostad efter uppehållstillstånd så tiden som inneboende kan bli mycket lång. Vuxenheten på socialtjänsten i Rosengård tvingas använda temporära lösningar som hotell, vandrarhem och även i värsta fall campingplatser för att lösa den akuta situation som uppstår för många barnfamiljer. Situationen är mycket frustrerande för både klienterna som förväntar sig att få en lägenhet och för socialtjänsten som inte har möjlighet att påverka eftersom det är ett problem som i grunden handlar om bristen på bostäder.

Trångboddheten påverkar enligt kommunen integrationen negativt. Man menar att trångboddheten påverkar hälsan och därmed kan ha en negativ inverkan på introduktionsutbildningen. Kommunen har fått flera negativa rapporter från utbildningsanordnarna av SFI som menar att de oacceptabla bostadsförhållandena gör att ”språkinläring näst intill är omöjlig” (Bergström 2006, s. 8). Stadsdelarnas introduktionsenheter bekräftar denna situation och säger att deltagarna har ”koncentrationssvårigheter, frånvaro och familjeproblem” och att detta kan härledas till deras boendesituation (Bergström 2006, s. 8).

Södertälje

Södertälje kommun har bedrivit verksamhet för asylsökandegruppen långt utöver vad dess formella ansvar kräver. Bland annat har man tillsammans med Migrationsverket bedrivit en gemensam öppen mottagning för asylsökande. Mottagningen Näckrosen, som senare övergick till Solrosen, startades efter en utredning kring boendet och den sociala miljön för asylsökande i området 2004. Det bakomliggande syftet var de asylsökandes hälsa, särskilt barnens, som påverkades mycket negativt av en oviss väntan och en oacceptabel boendestandard med framför allt trångboddhet.

Det fanns stora behov hos målgruppen, som saknade tillgång till kommunens övriga verksamhet. I början låg fokus på att förbättra de asylsökande barnens situation och hälsa genom att ha en öppen verksamhet. Då de flesta barnfamiljerna i området är trångbodda skulle Solrosen fungera som en avlastande miljö där barnen kunde stimuleras och utvecklas. Under förmiddagarna skulle de mindre barnen komma med föräldrar och under eftermiddagen de lite större barnen, som en organiserad fritidssysselsättning och som ett extra stöd i skolarbetet.

Verksamheten har startats upp och lagts ner i omgångar. Målet för senare års verksamhet har varit:

Att utveckla arbetssätt inom kommunen för att bättre kunna möta behoven hos asylsökande familjer, framför allt barnen. Arbetet ska ge möjlighet för de asylsökande att trots oviss framtid bibehålla hälsa och använda asyltiden på ett konstruktivt och meningsfullt sätt.

(Rakar 2008, s.13)

Förutom Näckrosen/Solrosen öppnade kommunen våren 2006 också en öppen förskola för asylsökande barn, men Solrosen fortsatte att ta emot en mindre barngrupp. Solrosen fick också senare uppdrag av Migrationsverket att genomföra organiserad sysselsättning (OS) som asylsökande har rätt till i Sverige. Eftersom de asylsökande nu kunde delta i OS utan att behöva ta sig från Södertälje till Solna underlättades målgruppens situation avsevärt. Solrosen har, menar Rakar, bidragit till en smidigare övergång från Migrationsverkets ansvar under asyltiden till kommunens ansvar för de nyanländas introduktion.

I slutrapporten från Solrosen (2008) går det att, mellan raderna, få en bild av situationen för de asylsökande och för kommunen. Ett problem för verksamheten vid Solrosen var t.ex. att asylsökande uppgav en adress som de inte bodde på vilket resulterade i att man förlorade kontakten. Det framgår också att asylsökande skolbarn integrerats i ordinarie fritidsverksamhet på respektive hemskola.

Precis som i Malmö har en del av problemen mer med volymen av asylsökande än med boendeform att göra. Volymproblem märktes inom sjukvården och inom den organiserade sysselsättningen. Vårdcentralen har fått anställa en extra sköterska för att minska kön dit och väntetiderna för asylsökande att påbörja svenskundervisning och annan organiserad sysselsättning har varit uppemot 5 månader. Också andra kommunala verksamheter som t.ex. skolor, förskolor, SFI och bostäder har enligt slutrapporten från Solrosen varit "överhettade" under hösten 2007 och våren 2008, vilket försvårat möjligheterna att möta, stödja och hjälpa de asylsökande med olika behov (Solrosen 2008).

Intervjuer

De studier som presenterats ovan har främst haft fokus på asylsökandes uppfattning om boendet under asyltiden. I följande avsnitt är det istället personer som arbetar med asylsökande som får ge sin syn på eget boende av asylsökande.

Bostadssociala effekter

Flertalet av de intervjuade, både på Migrationsverket och i de besökta kommunerna, menar att de asylsökande inte påverkar den kommunala servicen i någon större utsträckning under asyltiden. Det är staten, genom Migrationsverket, som ansvarar för servicen till asylsökande under asyltiden. Staten uppdrar åt kommunen att se till att asylsökande barn får skolgång och barnomsorg och åt landstinget att tillgodose barnens hälsobehov på

samma sätt som för andra barn i Sverige. Asylsökande vuxna har endast rätt till akutsjukvård. Kommunerna och landstingen återsöker utgifterna från Migrationsverket. Uppstår det problem i exempelvis skolan kontaktas i regel handläggarna på Migrationsverket i första hand. De i sin tur tar kontakt med familjen.

Alla asylsökande har ett så kallat PUT-samtal i samband med de att får ett positivt besked rörande sin asylansökan. I PUT-samtalet får de information om möjligheten att välja en kommunplacering. Om en person väljer att inte anta erbjudandet så blir han eller hon automatiskt folkbokförd på sin EBO-adress en månad efter uppehållstillstånd. Det är först nu som en person får tillgång till den kommunala servicen. Det är alltså först nu som den kommunala servicen påverkas av EBO-systemet. Handläggaren på integrationsenheten i Södertälje beskrev det så här:

Det är systemet med eget boende under asyltiden som skapar situationen som sedan uppstår i kommunen. Det är under asyltiden som personer etablerar sig som inneboende under så osäkra förhållanden. En situation som sedan fortsätter när en asylsökande får uppehållstillstånd.¹

(Intervju, Integrationsenheten i Södertälje)

Kommuner som har tagit emot många asylsökande de senaste åren och där många har fått uppehållstillstånd har svårt att få den kommunala servicen att räckta till för alla nyanlända flyktingar.

I avsnitten som följer diskuteras ett urval av de bostads- och psykosociala effekter som i intervjuerna med de utvalda kommunerna och Migrationsverket har härletts till EBO-systemet. Kapitlet avslutas med en kortfattad redogörelse om alternativet till EBO, det vill säga ABO, anläggningsboende, som ofta framhålls som det bättre alternativet för en asylsökande, men som är ett fenomen som det råder delade meningar om.

EBO = IBO!

I princip alla asylsökande som är registrerade som EBO bor inneboende. Handläggarna på Migrationsverket i Malmö beskrev asylsökandes boende så här:

I Malmö har vi cirka 1 800 asylsökande och alla dessa bor inneboende. Ungefär 10 000 – 15 000 asylsökande bor inneboende i Sverige idag.

(Intervju, Migrationsverket Malmö)

Denna situation bekräftas av alla informanterna som har intervjuats inom ramen för denna rapport.

Det finns ingen information om hur de asylsökande bor utöver vad de själva berättar för sina handläggare på Migrationsverket. Det troligaste är att de flesta bor hos släkt eller vänner som sedan tidigare är bosatta i

Sverige. I många fall handlar det om ett mycket osäkert boende. Handläggaren på Migrationsverket i Solna berättar följande:

¹ Citaten från intervjuerna har redigerats för att språkligt passa in i skriften text.

Vi har hört från personer vi träffar att de går hemifrån tidigt på morgonen för att lämna barnen till skolan. Föräldrarna går sen till centrum eller till biblioteket för att vänta på att barnen slutar skolan. När de hämtat barnen i skolan så går de med dem till centrum eller till biblioteket till dess att det är dags att gå hem för att sova. Familjen kan inte vara hemma eftersom de inte vill eller kan störa värdfamiljen.

(Intervju, Migrationsverket Solna)

Situationen är påfrestande både för familjen som är inneboende och för värdfamiljerna. I intervjuerna med integrationsenheterna framkommer det att asylsökande personer ofta bor hos personer som precis har fått uppehållstillstånd och som nyligen har fått egen bostad efter att själva ha bott inneboende under en lång tid.

Det kan också finnas positiva sidor med att bo inneboende hos familj eller vänner under asyltiden. Det är en trygghet att komma till personer som känner till hur samhället fungerar och som kan språket. På Migrationsverket i Malmö målade handläggarna upp ett scenario om en ensamstående mamma till tre barn som flyttar in till sin bror:

Visst är det trångt men då har de ju hennes bror och dennes fru och kanske något äldre syskon som tar hand om varandra även om det kanske är trångt. Det är kanske bättre än att barnen bara har en mamma som brister i sitt omvårdnadsansvar, av olika skäl, i en lägenhet i småländska skogarna där ingen utomstående har kontroll över vad som sker.

(Intervju, Migrationsverket i Malmö)

Det är även en hjälp för handläggarna på Migrationsverket att de asylsökande har personer omkring sig som kan hjälpa dem. För barn kan det vara bra att ha vuxna i närheten som inte är så pressade av väntan på asylbeslutet. Men för de flesta som vi har intervjuat blir det positiva med inneboendet underordnat det att de anser att barnen får illa av att bo under så osäkra förhållanden. Viktigt att framhålla är dock att det är standarden på boendet som de intervjuade upplever som problemet och inte det faktum att de asylsökande bor inneboende.

Inneboende efter uppehållstillstånd

I många kommuner i Sverige idag är det stor bostadsbrist och det får som följd att flertalet av de asylsökande fortsätter att vara inneboende även efter att de får uppehållstillstånd, d.v.s. räknas som nyanlända flyktingar². Detta avsnitt kommer att presentera situationen för nyanlända flyktingar i de utvalda kommunerna eftersom det är i detta skede i mottagningen av flyktingar som kommunernas ansvar börjar.

Enligt en uppskattning av Arbets- och integrationscenter (AIC) i Rosengård bor ungefär 50 procent av de registrerade deltagarna inneboende under introduktionen (Intervju, AIC Rosengård)³. I Södertälje tror integrations-

² En person räknas som nyanländ flykting i cirka två till tre år efter att asylansökan har blivit godkänd och personen har fått uppehållstillstånd och blivit folkbokförd i Sverige.

³ Alla personer som har fått uppehållstillstånd som flykting eller av flyktingliknande skäl och som anhöriga till dessa, har möjlighet att delta i introduktionen. Introduktionen ska innehålla bland annat svenskundervisning och samhällsinformation. Det är kommunen som är ansvarig för att erbjuda introduktion och därför skiljer sig upplägget på program-

handläggaren att en nyanländ flykting bor inneboende minst ett år efter uppehållstillstånd (Intervju, integrationsenheten Södertälje). I både Malmö stad och Södertälje kommun har förhållandevis många av de asylsökande som bött EBO i kommunen fått uppehållstillstånd de senaste åren. Intervjuer med integrationsenheterna i dessa två kommuner vittnar om svårigheter för kommunen att fylla det ansvar man har gentemot en nyanländ flykting. Kommunen ska se till att alla får svenskundervisning och det är först efter uppehållstillstånd som en person har möjlighet att få en egen bostad. Det är ett stort tryck på bostäder i kommunerna. Förutom personer som är asylsökande eller som har fått uppehållstillstånd tror handläggaren på AIC i Rosengård att en del papperslösa personer är inneboende i stadsdelen, men det finns av naturliga skäl inga siffror på omfattningen av detta (Intervju, AIC Rosengård).

I Stockholms stad berättade flyktingsamordnaren att ansvariga i stadsdelarna misstänker att inneboendemarknaden börjar bli mättad (Intervju, Flyktingsamordnare Stockholm stad). De tror att det delvis beror på att folk som får uppehållstillstånd har fått svårare att skaffa bostad. Cirka 85 procent av de nyanlända flyktingar som var inskrivna på introduktionen i Stockholm stad var inneboende förra året. En annan anledning som flyktingsamordnaren i Stockholm tog upp var att färre asylsökande fått uppehållstillstånd den senaste tiden. Asylsökande som fått avslag på sin asylansökan överklagar i regel och då blir de kvar i kommunen som inneboende samtidigt som nya asylsökande tillkommer hela tiden. Det blir ingen omsättning på inneboendemarknaden eftersom färre får möjlighet att söka bostad på den ordinarie marknaden.

Bostadssituationen för nyanlända flyktingar framstår som svårast i Botkyrka kommun. Samordnaren där sa att:

99 procent av de nyanlända flyktingar som är inskrivna på introduktionen är inneboende. I stort sett är de det under hela sin introduktion. Det är först när en person har arbete som det är möjligt att få en fast bostad här ute överhuvudtaget.

(Intervju, flyktingintroduktion i Botkyrka).

Detta beror på att det inte går att få en bostad via det kommunala bostadsföretaget Botkyrkabyggen utan egen försörjning.⁴ Situationen i Örebro påminner om den som beskrivits ovan men det verkar som om det går snabbare att få en etablering på bostadsmarknaden i Örebro än i storstadskommunerna.

I Västerås, får personer som varit asylsökande och bött i kommunen som EBO, sig tilldelad en bostad från integrationsenheten om och när de får uppehållstillstånd.⁵ På samma sätt som asylsökande som väljer att bli kom-

met mellan kommunerna. Eftersom introduktionen är individuellt anpassad varierar tiden som en nyanländ deltar, men ofta är den två år.

⁴ www.botkyrkabyggen.se – Uthyrningspolicy. Bekräftat i intervju med flyktingsamordnaren som inte hade varit med om någon deltagare som fått bostad under introduktionen.

⁵ Kommunen har gett i uppdrag till ett bolag som heter Bostad Västerås att genom samverkansavtal med fastighetsägarna i kommunen ordna fram bostäder till flyktingmottag-

munplacerade, efter uppehållstillstånd, får hjälp med bostad i den kommunen där de blir placerade så hjälper Västerås kommun personer som bostad i EBO i Västerås under asyltiden med bostad när de får uppehållstillstånd och blir folkbokförda i kommunen.

I varierande grad är det på socialtjänsten som nyanlända flyktingar hamnar om deras boendesituation blir ohållbar efter att de har fått uppehållstillstånd. Kommunerna har det yttersta ansvaret för alla som är folkbokförda i kommunen och speciellt om det finns barn med i bilden. I princip är det barnfamiljer som får hjälp från socialtjänsten och det handlar då om temporära boendelösningar såsom vandrarhem eller hotell. Det är inte så att en person får hjälp bara för han eller hon är bostadslös utan socialtjänsten är tvungen att prioritera de svåraste fallen.

Trångboddhet

I litteraturöversikten ovan presenterades tidigare studier om trångboddhet och vilka effekter det kan ha på individen. Detta avsnitt kommer istället att försöka redogöra för vad som kommit upp i intervjuerna om omfattningen av trångboddhet i relation till möjligheten till eget boende.

En av de mest tydliga effekter av EBO som har framkommit i denna studie är den extrema trångboddhet som asylsökande och deras värdfamiljer ofta lever i. Migrationsverket i Malmö försöker att informera asylsökande om hur boendesituationen under asyltiden kan komma att påverka familjen i ett längre perspektiv. Tidigare konstaterades att den kommunala servicen inte påverkas i så stor utsträckning av möjligheten till eget boende under det att personer fortfarande är asylsökande. Den asylsökande å andra sidan bor inneboende och därmed i regel trångbott även innan han eller hon får uppehållstillstånd. På Migrationsverket i Malmö påpekade handläggaren att:

När det gäller barnfamiljer handlar det inte om situationen som kan uppstå efter ett eventuellt uppehållstillstånd utan om den situationen de lever i just nu. Det är just nu de lever tolv personer i en tvårumslägenhet.

(Intervju, Migrationsverket Malmö)

Handläggaren på Migrationsverket i Solna tror att problemet med trångboddhet är mer utbrett än vad vi idag vet om:

Jag tror att många inte vågar prata om trångboddhet med oss. De flesta tror att om de kommer till Migrationsverket och klagar så påverkar det ärendet negativt.

(Intervju, Migrationsverket Solna)

Barnfamiljer drabbas hårdast av trångboddheten och i intervjuer med handläggare på Migrationsverket framkom att barnfamiljer, oftare än ensamstående, ångrar sig efter några månader och vill ha hjälp att få komma till ett anläggningsboende. I de stora mottagningskommunerna framkom det i intervjuer att man hört talas om många barn som stannar kvar i skolan efter

ningen och socialtjänsten. Samma system finns i många andra kommuner men då brukar det begränsas till bostäder till socialtjänsten.

skoltid eftersom de inte vill eller kan gå hem. Det rör sig om både asylsökande barn och barn med uppehållstillstånd som bor trångbott. I många kommuner ser informanterna trångboddheten och vad det innebär för individen ur ett segregationsperspektiv. Barn växer upp med en standard som är långt sämre än barn i andra områden och detta påverkar deras skolgång och sociala liv. Eftersom många nyanlända flyktingar fortsätter att bo inneboende efter uppehållstillstånd så ändras inte deras situation.

Bostadsbolagen är ofta de som först upptäcker hur trångbott det är. De representanter som intervjuats för denna rapport berättade om klagomål från grannar rörande störningar eller om att det är många som rör sig in och ut i lägenheter. Handläggaren på MKB i Malmö berättade om situationer när husvärderna kommer till lägenheter där golvet är täckt med madrasser. Telge Bostäder i Södertälje har infört en trångboddhetsregel som begränsar hur många personer som kan bo i deras lägenheter. Det är dock svårt, både av resurs- och integritetsskäl, att kontrollera att regeln efterföljs, men Telge Bostäder tror att regeln kan verka avskräckande för personer som riskerar att förlora sina kontrakt.

Bara en adress

Det som staten kräver i fråga om boendet när asylsökande väljer EBO under asyltiden är att de anger en adress där de kan bli nådda. De handläggare som tillfrågats för denna rapport hävdar att den adress som asylsökande uppger ofta inte stämmer med var personen i realiteten bor. En handläggare på Migrationsverket i Malmö berättade följande:

För ett tag sedan hade vi en adress där cirka 15 – 16 asylsökande var skrivna. Vi skickade då en kallelse till samtliga och frågade dem om var de egentligen bodde. I praktiken var det fyra av dem som bodde där och resten flyttade runt. De hade kvar adressen för att det var praktiskt att få sin post till ett ställe. Vi kan inte säga någonting eftersom det enda vi kräver är att de är anträffbara. *(Intervju, Migrationsverket Malmö)*

På Migrationsverket i Malmö kontrollerar handläggarna den adress som en asylsökande barnfamilj uppger för att se att ingen annan familj bor på den adressen. Om det redan bor någon på den adress som familjen uppgett försöker handläggaren förmå dem att hitta någon annanstans att bo. Men även om handläggarna försöker kontrollera barnfamiljernas adresser innebär inte det att de kan kontrollera hur de bor egentligen eftersom Migrationsverket endast får adressen och ingen övrig information om boendet.

Det är viktigt för handläggarna på Migrationsverket att få rätt adress eftersom de ska registrera barnen i skolor och i barnomsorg i närheten av bostaden. På Migrationsverket i Solna försöker handläggarna att få familjer att lämna sin riktiga adress genom att lova att inte registrera den i Migrationsverkets system. På frågan vad informanterna tror om orsaken till att asylsökanden lämnar fel adress är de mest återkommande svaren antingen att många asylsökande flyttar så mycket och att det är enklast att ha kvar samma adress hos Migrationsverket eller att personen som innehar kontraktet inte vill att hyresvärderna eller myndigheterna ska veta att det bor inneboende i lägenheten.

Handel med adresser

De handläggare på Migrationsverket som intervjuats för denna rapport misstänker att personer ofta betalar för att få den adress som ska lämnas till Migrationsverket. Det verkar som om det främst i större städer finns en handel med adresser. På Migrationsverket i Malmö och Solna uppskattar handläggarna att det är relativt vanligt att personer betalar för adress och ibland också för sovplats. I Västerås hade handläggaren sett exempel på handel med adresser men inte i samma omfattning.

Handläggaren på Migrationsverket i Malmö tog upp det, som han tyckte, orimliga i att asylsökande betalar för en adress i relation till den dagersättning de får. Den ligger på 71 kr för ensamstående, 61 kr för sammanboende och 37-50 kr för barn⁶.

Det blir 1800 kr i månaden och av detta försvinner 1200 direkt för att de ska få en adress och en sovplats. *(Intervju, Migrationsverket Malmö)*

Handeln med adresser och situationer som uppstår för att det inte finns någon korrekt information om var eller hur personer bor fortsätter ofta en tid efter att en asylsökande fått uppehållstillstånd. I de flesta kommuner som vi har besökt önskar de som arbetar med asylsökande och nyanlända flyktingar att detta system förändras så att Migrationsverket får möjlighet att kräva en viss standard på inneboendet och resurser att kontrollera den adress som asylsökande lämnar in.

Ständiga flyttningar

Asylsökande flyttar ofta mellan olika inneboenden och det bidrar till en än mer osäker bostadssituation. De handläggare på Migrationsverket som deltog i intervjuerna hör ständigt om flyttningar från de asylsökande, men eftersom en asylsökande bara i undantagsfall ändrar adress hos Migrationsverket när de flyttar så är det omöjligt att säga något om omfattningen på problemet. En indikation på att en asylsökande har flyttat är att han eller hon plötsligt behöver busskort. Men oftast handlar det om att handläggarna får höra om flytten från familjerna som officiellt inte vill registrera adressändringen.

Handläggarna på Migrationsverket i Malmö uppfattar det som att barnfamiljer flyttar oftare än ensamstående. Det är svårare att ha en familj inneboende än en ensam person som kommer och sover på soffan. Även detta är något som många uppfattar drabbar barnen värst. Ständiga flyttningar innebär ständiga uppbrott från exempelvis vänner på gården eller från skolan.

Eftersom nyanlända flyktingar som fått asyl fortsätter att bo under samma typ av osäkra förhållanden också efter uppehållstillstånd fortsätter de upprepade flyttningarna. Efter uppehållstillstånd kan en flytt över kommungränsen, om de berörda kommunerna tillåter flytt, innebära att en asylsökande måste bryta sitt introduktionsprogram och börja om igen någon annan stans.⁷ För kommunerna försvåras administrationen om en nyanländ

⁶ Beloppet halveras efter tredje barnet.

⁷ En strategi för att försöka kontrollera antalet nyanlända flyktingar i kommunen är att hindra personer från att komma till kommunen om de har flyttat från den kommun där de först folkbokfördes. Detta var en strategi som uttalades i Södertälje, Västerås och Örebro. Stockholm och Botkyrka hade en inställning som mer utgick från att dessa flyttar inte går

flykting flyttar eftersom både introduktionen och ersättningen är kommunbaserad. Flyktingsamordnaren i Botkyrka beskrev situationen så här:

Alla papper måste skickas runt mellan kommunerna och flyktingen måste kanske börja om sin introduktion. Vi kan få tillbaka personer som har varit både i Kista, Huddinge och Stockholm. Det är ju ett stort problem och därför måste vi börja arbeta mer regionalt för att samordna introduktionen till exempel.⁸ (*Intervju, flyktingintroduktion Botkyrka*)

Skolan och barnomsorgen

På frågan om skolorna och barnomsorgen i kommunen påverkas av att asylsökande har möjlighet att välja EBO är många informanter tveksamma. Det verkar inte vara ett stort problem för skolorna under asyltiden.⁹ I Stockholms stad svarade flyktingsamordnaren på frågan om hur EBO påverkar skolorna att asylsökande barn i stor utsträckning går på skolor som är proffs på att ta hand om barn med den typ av behov som asylsökande barn ofta har. Handläggarna som intervjuats på Migrationsverket sa att många skolor och dagis kontaktar den handläggare som har hand om ärendet och att Migrationsverket och inte skolan går vidare med eventuella problem med familjen. Kommunen får ersättning för de utgifter som är kopplade till asylsökande barns tillgång till skola och barnomsorg. Detsamma gäller landstingen och utgifter för hälsovård. I flera av de kommuner som har besökts inom ramen för denna rapport finns det speciella mottagningar för asylsökande och nyanlända där man har samlat specifik kompetens och där personalen vet vilken typ av vård som Migrationsverket ersätter.

Många asylsökande är i Sverige som ensamstående och om och när de får asyl så kan familjen ansöka om att komma som anhöriga. I flera av kommunerna som vi har besökt fanns en oro för att många anhöriga skulle komma ungefär samtidigt och att detta kunde påverka möjligheten till att ta emot speciellt barnen på ett bra sätt. Det skulle även kunna innebära ett ökat tryck på skolor och barnomsorg. Än så länge har det inte kommit något större antal till kommunerna som vi har besökt.

Det verkar som om problemen för skolorna och barnomsorgen är större i exempelvis Södertälje och det hänger ihop med att det antal asylsökande som kommit har fördubblats på en kort tid och att många av dessa har fått uppehållstillstånd. Kommunen har fått ordna många nya skolplatser på kort tid.

att stoppa eftersom det i Stockholmsregionen finns flera kommuner med många inneboende nyanlända flyktingar som ibland tvingas flytta mellan värdfamiljerna.

⁸ Det finns ett samarbete mellan kommunerna i Stockholms län om att samordna bland annat introduktionen.

⁹ Enligt uppgifter från Skolverket hade kommunerna följande antal asylsökande barn i grundskola läsåret 07/08: Stockholms stad 364, Malmö 81, Botkyrka 70, Södertälje 47, Västerås 5 och Örebro 12.

Att välja EBO eller att välja bort ABO

I de intervjuer som genomförts i de utvalda kommunerna och med handläggare på Migrationsverket figurerar ofta de valmöjligheter som asylsökande har i mottagningssystemet idag. För många av informanterna påverkar frågan kring EBO-systemet deras arbetsuppgifter. Avsnitten som följer kommer att presentera några frågor som kommit upp i intervjuerna utöver de som definierats som effekter av EBO.

En slutsats från de rapporter som beskrivits i litteraturoversikten och som bekräftats i de intervjuer som genomförts för denna rapport är att ett av de mest aktiva val en asylsökande gör är att välja bort ABO. Det heter att en asylsökande väljer EBO men många upplever det som att de egentligen väljer bort ABO.

Vad är ABO?

Uppdraget för denna rapport handlar om att redogöra för effekter av EBO-systemet och den andra sidan av detta system är ABO eller anläggningsboende. ABO är idag i regel vanliga bostäder antingen spridda i bostadsområden eller mer samlade i samma område. Det finns bara en traditionell förläggning idag enligt verksamhetschefen på asylmottagningen på Migrationsverket.¹⁰ Det finns kvar en bild av att asylsökande bor i förläggning och det kan bero på att många lägenheter ligger samlade i samma bostadsområde.

Familjer kan räkna med att få dela lägenhet och att ensamstående delar rum. Varje rum har minst två platser. I Migrationsverkets årsredovisning 2007 förklaras att det har varit brist på ABO-platser under året.¹¹ För att täcka behovet har Migrationsverket hyrt in stugbyar och vandrarhem. Även i ABO bor asylsökande i delade lägenheter eller rum och ibland kan det handla om rum på vandrarhem för en tid.

I Vilhelmina öppnades en asylmottagning 2007 och där har man 250 asylsökande i asylmottagningsbostäder. Enligt det kommunala bostadsbolaget i Vilhelmina är det mycket trångt i lägenheterna.¹² På Migrationsverket i Västerås berättade handläggaren att många ABO-platser har dragits in på senaste tiden och att det ofta handlar om platser i södra och mellersta Sverige.

I norra delarna av landet är det inga problem att ordna anläggningsboenden. Det är tvärtom eftersom de vill ha arbetstillfällen i många av de mindre avflyttningkommunerna. Längre söderut vill kommunerna oftast inte ha kvar Migrationsverkets anläggningar.

(Intervju, Migrationsverket Västerås)

På Migrationsverket i Malmö hade handläggaren precis haft en familj på fem personer som hon inte kunde ordna en ABO-placering åt eftersom det inte fanns några boenden lediga för familjer. Hon fick placera denna familj

¹⁰ Från en föreläsning på en seminariedag om bostadsbolagen och de nyanlända anordnad av SABO i Stockholm 2008-10-03.

¹¹ Se Migrationsverkets årsredovisning 2007:

www.migrationsverket.se/infomaterial/om_verket/ek_redovisningar/arr_2007.pdf

¹² Från föreläsning av VD på Vilhelmina Bostäder på SABO-seminarium i Stockholm 2008-10-03.

på ett transitboende i väntan på att det skulle komma in något. Det finns med andra ord inte alltid ABO-platser så att det räcker till de asylsökande som idag behöver det.

Det är i princip bara kommuner med lediga lägenheter som hyr ut till Migrationsverket och det innebär att ABO-boendet finns på mindre orter där det inte är så attraktivt att bo. Det finns i dagsläget inget arbetsmarknads-perspektiv i dessa placeringar även om det är målet.

Vad kan verka avskräckande med ABO?

På Migrationsverket i Malmö beskrev handläggaren problemet med att inte kunna ge ett konkret förslag på ABO-placering vid samtal med en asylsökande om möjligheterna att flytta. Handläggarna upplevde att många asylsökande som är intresserade av att flytta ångrar sig när de inte kan få ett konkret förslag. EBO blir det tryggare alternativet hur dålig standard det än är på det boendet. Den mesta informationen som en asylsökande får om ABO kommer från andra asylsökande som har lämnat ABO-orten och flyttat tillbaka till EBO-kommunen. Det sprids en negativ bild kring ABO som verkar avskräckande.

Vissa asylsökande avböjer när det visar sig att anläggningsboendet ligger långt bort från den stad där de har familj och vänner. På Migrationsverket i Solna och i Västerås får de asylsökande i regel erbjudande långt upp i norra delen av landet och i Malmö ligger det närmaste boendet i Kristianstad.

Handläggaren på Migrationsverket i Malmö menade att:

Hade det funnits platser i många av de kommuner som ligger runt omkring tror jag att vi hade fått iväg många fler, framförallt barnfamiljerna i mycket större utsträckning. *(Intervju, Migrationsverket Malmö)*

Migrationsverket får i regel tag på bostäder på avflyttningssorter som den infödda befolkningen har lämnat för att det inte finns tillräckligt med arbetstillfällen. Handläggaren på Migrationsverket i Solna hävdade att:

I anläggningsboende har en asylsökande trygghet i boendet men de har ofta små möjligheter till sysselsättning vilket skapar otrygghet och en isolerad tillvaro. *(Intervju, Migrationsverket Solna)*

Hon hävdade vidare att det är ett stort problem att ABO är koncentrerat till platser där det inte finns någon arbetsmarknad eftersom de allra flesta asylsökande prioriterar möjligheten till arbete. Handläggaren på Migrationsverket i Västerås tog upp fördelen med att komma till ett nätverk när det gäller att komma in på arbetsmarknaden. I Västerås noterar man att många asylsökande får sysselsättning och praktik via kontakter i det egna nätverket.

Handläggaren på Migrationsverket i Solna hävdade även att beslutet att flytta från släkt och vänner i EBO-kommunen är svårt för många asylsökande eftersom det är den enda tryggheten de har i sin nya tillvaro. De möjliga anläggningsboendena ligger i regel så långt bort att det blir dyrt att åka och hälsa på släkt i exempelvis Stockholm och särskilt kännbart för dem som bara har dagarsättningen att leva på. Handläggaren i Västerås tar upp samma sak:

Problemet är att folk backar ut när vi säger Boden eller Kiruna för att det blir för långt bort de. Det är därför de backar ut och rent logiskt vill folk

hålla sig där saker händer så att säga och det är härifrån och ner till Malmö *(Intervju, Migrationsverket Västerås)*

Själva typen av boende på anläggning kan påminna om flyktingläger, vilket i tidigare rapporter tagits upp som en anledning till varför asylsökanden väljer bort ABO. Handläggaren på Migrationsverket i Västerås bekräftade den bilden och sa att:

En förläggning är ofta negativt laddad och har en asylsökande kommit via flyktingläger så har han eller hon den bilden med sig.

(Intervju, Migrationsverket Västerås)

Alla handläggare på Migrationsverket som har intervjuats för rapporten upplever att det är många asylsökande, speciellt barnfamiljer, som när de bott inneboende en tid kommer fram till att boendet inte fungerar och då vänder sig till sina handläggare för att få hjälp att flytta. De är också överens om att fler troligtvis skulle flytta om Migrationsverket kunde ge ett konkret förslag på anläggningsboende, om anläggningsboenden låg närmare EBO-kommunen eller om de asylsökande inte behövde dela lägenhet eller rum med okända personer.

Frihet att välja

EBO-systemet bygger på individens rätt att fritt välja var han eller hon vill bo. I flera intervjuer ifrågasätter informanterna om en asylsökande har de olika valmöjligheterna klara för sig. Många tog också upp det faktum att alternativet till EBO, d.v.s. ABO, måste bli bättre. Flera kommuner har fört fram åsikten att många fler asylsökande skulle göra ett annat val om de matchades mot en arbetsmarknad och inte bara mot lediga bostäder. I Botkyrka tog samordnaren upp att hon tycker att:

Incitamenten som gör att människor tar rationella och bra beslut för sig själva måste stärkas när det kommer till (asylsökandes och nyanlända flyktingars) val av boendeort.

(Intervju, flyktingintroduktion Botkyrka)

Hon poängterar att hon inte tror på att tvinga människor att bo på en plats men att det handlar om att hjälpa människor att se det positiva och rationella i de andra alternativ som erbjuds men för det krävs mer arbete och större resurser.

EBO och effekter på integration

I följande avsnitt studeras integrationen av individer som har fått uppehållstillstånd i Sverige och som har haft ett anläggningsboende eller ett eget boende under asyltiden. Syftet med analysen är att undersöka om valet av boendeform under asyltiden har haft en positiv eller negativ effekt på individens boende- och arbetsmarknadsintegration. Mer exakt undersöks skillnader mellan att ha bott i EBO respektive ABO under asyltiden och vilken effekt detta val har haft på följande integrationsindikatorer:

1. Förvärvat bostadsrätt eller eget hem
2. Förvärvat eget hem
3. Att ha arbete
4. Relativ arbetsinkomst

Data och metod

Analysen baseras på uppgifter för år 2006 från STATIV, en individdatabas över alla personer folkbokförda i Sverige som i dagläget förvaltas av Statistiska Centralbyrån. Denna databas är baserad på data från en del andra register och innehåller demografiska uppgifter (ålder, kön, civilstånd och antal barn), socioekonomiska uppgifter (utbildning, sysselsättning och arbetsinkomst), geografiska uppgifter (personens boendekommun) samt en del specifika uppgifter om invandrade individer såsom året för uppehållstillstånd, födelseland och medborgarskapsland, grund för bosättning och flyktingkategori. Uppgiften om grund för bosättning och flyktingkategori har erhållits från Migrationsverket. Ur denna databas har för denna rapport gjorts ett urval av alla invandrade individer i åldern 20–74 år som invandrat till Sverige senare än 1996. Här studeras således endast invandrare som har varit i Sverige de senaste 10 åren. Den befolkning vi studerar består av sammanlagt 336 102 personer.

Skillnaderna mellan att ha varit ABO eller EBO under asyltiden för de olika indikatorerna redovisas i enkla korstabeller. För att mer ingående analysera de tre första indikatorerna används logistiska regressioner. Med denna metod beräknas effekter av flera olika variabler samtidigt på oddset att en individ till exempel har förvärvat ett eget hem jämfört med att inte ha ett eget hem. Att regressionsmetoden är logistisk innebär att den beroende va-

riabeln, att ha ett eget hem, bara kan anta två värden: 0 (=nej) eller 1 (=ja). De förklarande variablerna är gruppindelade (t.ex. efter högsta utbildningsnivå).¹³

I analysen av den sista indikatorn relativ arbetsinkomst används en vanlig linjär multipel regressionsanalys. Med denna metod beräknas de effekter som olika faktorer (variabler) har på en individs relativa arbetsinkomst. Variablerna i de redovisade regressionerna är kopplade till individen själv. Åldersvariabeln är kategorisk 20–24, 25–34, 35–44, 45–54, 55–64 och 65–74 i de första tre och kontinuerlig 20–64 (mäts i åldersår) i den sista regressionen. Variabeln ålder i kvadrat är beräknad utifrån åldersvariabeln. Variabeln kön anger om personen ifråga är man eller kvinna. Civilståndsvariabeln är kategorisk i de tre första regressionerna och indelad i klasserna ogift, gift/samboende, frånskild och änka/änkling. I regressionen om relativ arbetsinkomst är denna variabel indelad i klasserna ogift och någonsin gift (dvs. inklusive frånskilda och änkor/änklingar). Variabeln antal barn anger om individen ifråga bor i ett hushåll där det finns inget barn, ett barn, två barn, tre barn och slutligen minst fyra barn.

Utbildningsvariabeln refererar till den högsta utbildning som individen har genomgått och är indelad i kategorierna grundskola, gymnasium två år, gymnasium tre år, universitet eller högskola två år, universitet eller högskola tre år eller mer och slutligen en kategori för personer där vi inte vet vilken utbildningsnivå de har. Variabeln sysselsättning består av indelningen ingen sysselsättning, sysselsättning eller pensionär. Inkomstvariabeln består av fem kategorier: ingen inkomst, inkomst 1-80 000 kronor, 80 000–160 000 kronor, 160 000–320 000 kronor och inkomst över 320 000 kronor. Den geografiska indelningen som används baseras på Boverkets geografiska indelning i sju kategorier. Den består av regionerna Stockholm, Göteborg, Malmö, högskolekommun >75 000, högskolekommun < 75 000, övrig kommun > 25 000 och övrig kommun < 25 000. Variabeln födelse-land anger vilket land individen kommer ifrån. Här använder vi oss av en indelning efter de största ”flyktingländerna” under de senaste tio åren: Afghanistan, Bosnien-Hercegovina, Etiopien, Irak, Iran, Jugoslavien, Somalia, Kroatien och en kategori för övriga länder. Variabeln år i Sverige består av fem klasser: 1–2 år, 3–4 år, 5–6 år, 7–8 år och 9–10 år i Sverige. Variabeln grund för bosättning är baserad på uppgifter om grund för bosättning och flyktingkategori och indelar individerna i:

1. Vidarebosatta, flyktingar från UNHCR's flyktingläger som får uppehållstillstånd i Sverige och får bostad i en kommun med avtal (migrationsverket) direkt i anslutning till invandring till Sverige.
2. ABO, asylsökande som har fått uppehållstillstånd och som bodde i anläggningsboende under asyltiden.
3. EBO, asylsökande som har fått uppehållstillstånd och som bodde i ”eget boende” hos familj, släktingar och vänner under asyltiden.
4. Övriga flyktingar, anhöriga till flyktingar som enligt Migrationsverket har ingått i kommunens introduktion.

¹³ I den löpande texten används för större läsbarhet även mindre precisa formuleringar som ”sannolikheten” att ha förvärvat ett eget hem eller att ha arbete.

5. Anhöriga, individer som har invandrat till Sverige på grund av anhörig eller familjåterförening
6. Annan grund för bosättning, främst på grund av arbete eller studier.

I tabell 2 redovisas antal och andel invandrare som har invandrat sedan 1996 efter grund för bosättning (GFB) och efter födelse-land för året 2006. Tabellen visar att sammanlagt 336 102 invandrade individer är folkbokförda i Sverige året 2006. Av dessa bodde 22 523 individer i ABO under asyltiden och 34 257 i EBO. Av de redovisade länderna är det framförallt personer från Irak, Jugoslavien, Somalia och Bosnien-Hercegovina som bost i EBO. Av dem som bost i ABO var grupper från Jugoslavien och Bosnien-Hercegovina andelsmässigt störst.

Tabell 2, Antal och andel invandrare efter grund för bosättning (GFB) och födelse-land invandrat sedan 1996, 2006.

	Antal	Vidare bosatta	ABO	EBO	Övriga flyktingar	Anhöriga	Annan GFB
Afghanistan	6 872	16.7	10.9	16.4	42.6	12.7	0.8
Bosnien- Hercegovina	11 860	2.6	26.2	26.1	10.7	31.9	2.5
Etiopien	2 578	2.2	3.5	9.0	11.3	64.2	9.7
Irak	48 589	6.4	8.6	27.5	42.8	13.6	1.2
Iran	11 728	18.2	3.2	12.2	14.5	41.6	10.4
Jugoslavien	15 653	0.7	36.8	23.4	7.6	27.5	4.0
Somalia	7 988	0.8	15.0	22.5	27.0	33.1	1.5
Kroatien	1 568	15.6	17.0	16.8	3.7	41.5	5.4
Övriga	229 266	1.4	3.0	4.0	3.0	50.7	38.0
Totalt antal	336 102	10 281	22 523	34 257	37 155	141 595	90 291
Totalt andel	100	3.1	6.7	10.2	11.1	42.1	26.9

Källa: Stativ, SCB.

Analys

I tabell 3 nedan ges en första antydning om skillnader i våra integrationsindikatorer mellan flyktingar som haft ABO- respektive EBO-placering. Först anges andelen i olika upplåtelseformer efter grund för bosättning för året 2006. Tabellen visar att de flesta flyktingar bor i hyresrätt. Skillnaden mellan flyktingar som har haft en ABO- eller EBO-placering under asyltiden och som bor i hyresrätt år 2006 är mindre än en procent och således negligierbar. En något högre andel flyktingar som haft ABO-placering bor i eget hem jämfört med flyktingar som bost i EBO under sin asyltid. Flyktingar som haft EBO-placering bor i något högre grad i bostadsrätt än flyktingar som haft ABO placering. Flyktingar som under asyltiden hade en EBO-placering har en något högre sysselsättningsgrad än flyktingar som hade ABO-placering.

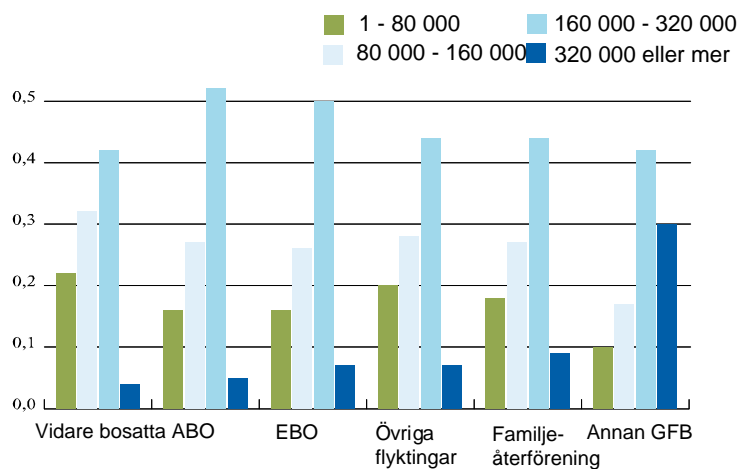
Tabell 3, Andel i olika upplåtelseformer efter grund för bosättning (ålder 20–74) och andel sysselsatta efter grund för bosättning (ålder 20–64), för invandrare som invandrat efter 1996, ålder 20–74, 2006.

	Hyresrätt	Bostadsrätt	Eget hem	Andel sysselsatta
Vidare bosatta				
flyktingar	92,5	4,4	3,2	26,5
ABO	85,7	7,6	6,7	41,9
EBO	86,4	8,5	5,2	43,5
Övriga Flyktingar	86,9	8,0	5,2	33,7
Familjeåterförening	61,0	18,1	20,9	47,7
Annan GFB	48,8	21,9	29,3	48,9

Källa: STATIV, SCB, 2006.

Nedanstående figur 2 visar att majoriteten av alla sysselsatta invandrare som invandrat de senaste tio åren har en årlig arbetsinkomst mellan 160.000 och 320.000 kronor under 2006. Skillnaden mellan dem som varit ABO-respektive EBO-placerade under asyltiden är återigen liten men visar att flyktingar som bott i EBO har en något större andel i inkomstklassen över 320.000 kronor i förhållande till flyktingar som bott i ABO.

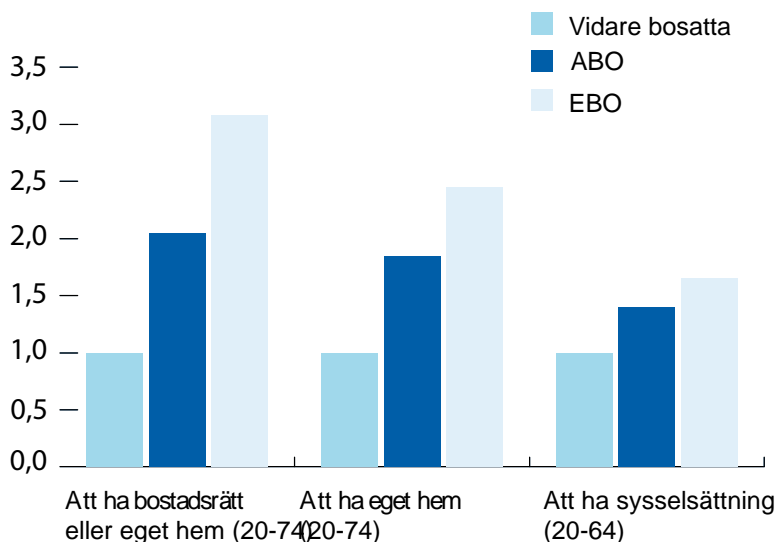
Figur 2. Andel i olika inkomstklasser (kronor) efter grund för bosättning (sysselsatta och ålder 20–64), för invandrare som invandrat efter 1996, 2006.



Slutligen redovisas i figur 3 (se bilaga för fullständiga regressionsresultat) olika multipla regressionsanalyser som beräknar effekten av att ha haft EBO under asyltiden i jämförelse med att ha bott i ABO på de olika integrationsindikatorerna (boendeform och arbetsmarknad). Figuren visar att när vi kontrollerar demografiska, socioekonomiska och geografiska bakgrundsfaktorer så har individer som haft EBO-placering större sannolikhet att ha bostadsrätt eller eget hem än flyktingar som haft ABO-placering. Ett liknande resultat uppnås om vi ändrar den beroende variabeln till att ha eget hem, vilket betyder att flyktingar som varit EBO-placerade har en något större oddskvot att ha eget hem än de som varit ABO-placerade. Arbetsmarknadsindikatorerna, sysselsättning och relativ inkomst, visar att en tidi-

gare EBO-placering innebär en något större oddskvot att ha arbete i jämförelse med tidigare ABO-placering. Efter kontroll av demografiska, socioekonomiska och geografiska bakgrundsfaktorer kan ingen skillnad i relativ inkomst mellan flyktingar som tidigare bott i EBO och ABO påvisas (ej redovisat i figur).

Figur 3, Resultat av statistisk analys. Sambandet mellan olika integrationsindikatorer och grund för bosättning för invandrare som invandrat efter 1996, 2006.



Källa: STATIV, SCB, 2006.

Sammanfattningsvis tyder denna analys på att av de flyktingar som var folkbokförda i Sverige år 2006 och som fått uppehållstillstånd de senaste tio åren, så har de som haft EBO-placering under asyltiden en något bättre boende- och sysselsättningsintegration än de flyktingar som varit ABO-placerade.

Avslutning

Avsikten med denna rapport är att beskriva de boende- och psykosociala effekterna av möjligheten till eget boende för individen och effekter som systemet kan ha på den kommunala servicen. I uppdraget ligger en förhoppning om att rapporten ska kunna redovisa omfattningen av de effekter som påvisas.

De resultat som denna rapport presenterar bekräftar tidigare rapporter och framförallt den bild som kom fram genom utredningen Etablering i Sverige – möjligheter och ansvar för individ och samhälle (SOU 2003:75). De intervjuade tjänstemännen i kommunerna framhåller att de problem med exempelvis trångboddhet och osäkra boendeförhållanden som tidigare rapporterats har ökat i omfattning. En av effekterna med EBO-systemet som är svår att redogöra för är omfattningen av redovisade problem eftersom det inte via systemet går att spåra och därmed studera var och hur asylsökande bor. När en asylsökande får uppehållstillstånd följer detta problem med till kommunen eftersom många asylsökande som har bott i EBO blir folkbokförda på sin EBO-adress.

De kommuner som vi besökt har haft ett relativt konstant antal asylsökande de senaste åren (förutom Södertälje som fördubblat antalet mottagna asylsökande mellan 2004 och 2006). De rapporterar samtidigt om en ökande bostadsbrist vilket kan ses som indikation på att problemen har ökat i omfattning sedan tidigare utredningar. Det tar längre tid att få en etablering på bostadsmarknaden i många kommuner vilket innebär att flyktingar ofta fortsätter bo i tillfälliga boendelösningar också en lång tid efter uppehållstillståndet.

Enligt den redovisade statistiken från Migrationsverket kan man konstatera att andelen asylsökande som valt EBO har varit relativt konstant under de senaste åren och avskaffandet av bostadsersättningen år 2005 har inte fått någon synlig effekt. Dessutom är EBO inte bara ett storstadsfenomen. I förhållande till folkmängden bor det flest asylsökanden i EBO i Södertälje och Botkyrka följt av Stockholm, Sundbyberg och Huddinge. Men asylsökande i eget boende är också utspridda i många av landets kommuner.

Möjligheten till EBO förvärrar de problem med trångboddhet som, enligt vad tidigare rapporter påvisat, redan är stora bland annat i gruppen utrikes födda med svag förankring på bostadsmarknaden. På grund av att det inte

finns några bostäder att få tag på efter uppehållstillstånd kan trångboddheten bli långvarig i vissa kommuner. Kommunerna beskriver en situation där de får ta över trångboddhetsproblemet från Migrationsverket när en person får uppehållstillstånd. Trångboddheten påverkar såväl de personer som bor inneboende som värdfamiljerna. I kommunerna som besökts finns en oro för barnen som man menar far mest illa av trångboddheten. För samhället kan det medföra långsiktiga konsekvenser så som att vissa barn växer upp med vitt skilda förutsättningar i jämförelse med andra barn vad gäller boendestandard och allt vad detta kan föra med sig i fråga om läxläsning, känslan av att ha en egen plats och möjligheten att ta hem vänner.

Migrationsverket kan endast kräva att en asylsökande ska kunna nås på den adress som uppgivits. Flera av informanterna har påtalat problemen med att många asylsökande inte bor på den adress de har registrerat sig på. Under asyltiden ställer detta till problem för Migrationsverket, exempelvis när barn skall skrivas in i skolan och barnomsorgen. Problemet med adresserna överförs sedan till kommunen när en person får uppehållstillstånd. Individen/familjen blir folkbokförd på den adress som har uppgetts som EBO-adress trots att individen/familjen ifråga inte bor där. Många av informanterna önskar att det fanns högre krav på och kontroll av hur asylsökanden bor när de väljer EBO under asyltiden. Informanterna anser att högre krav på EBO-standarden skulle innebära att fler asylsökande behöver hjälp från Migrationsverket med sitt boende.

Eftersom EBO alltid innebär att asylsökande bor inneboende så har individen/familjen ofta inga rättigheter till sitt boende. Värdfamiljen kan välja att vräka en individ/familj med kort eller inget varsel. Många asylsökande flyttar runt för att inte bara belasta en värdfamilj. Efter uppehållstillstånd blir ersättningen och introduktionen kommunbaserad. Om en flykting som fortfarande är inskriven på introduktionen flyttar till en annan kommun så skapar det problem för individen som måste bryta sin introduktion. För att försöka kontrollera detta så försvårar kommunerna för, eller stoppar, personer från att flytta till deras kommun under introduktionstiden. Osäkerheten som skapas av de ständiga flyttarna är oerhört påfrestande för speciellt barnfamiljer. De kan aldrig slå sig till ro och det blir en otrygg situation för barnen vilket kan skapa problem i skolan.

För många asylsökande verkar det vara så att de inte väljer EBO utan att de väljer bort ABO. Det är inte en effekt av eget boende men det är viktigt eftersom det har kommit upp i intervjuerna och i tidigare rapporter. Många av informanterna tror att fler asylsökande skulle välja ABO om detta alternativ förbättrades och om matchning mot arbetsmarknaden kom in tidigare i processen. Även om en asylsökande får hjälp med boende från Migrationsverket, om man väljer ABO, så innebär även det trångboddhet. Barnfamiljer delar ofta lägenhet med andra familjer och ensamstående delar rum. De lägenheter som Migrationsverket får hyra ligger ofta på avflyttningsorter där det finns ett intresse bland hyresvärdar att hyra ut till Migrationsverket. Flera av informanterna har kommenterat den trångboddhet och isolering som ABO skapar. Många asylsökande vill komma ut på arbetsmarknaden så fort som möjligt och att då välja att bosätta sig på en liten avflyttningsort verkar inte rationellt.

Det finns även positiva effekter av möjligheten att ordna eget boende. Generellt sett är det ingenting som tyder på att möjligheterna till EBO för-

svårar integrationen på boendemarknaden eller arbetsmarknaden. Den statistiska analysen visar tydligt att flyktingar som har fått uppehållstillstånd i Sverige under de senaste tio åren och som har varit EBO-placerade under sin asyltid har en något bättre boende- och sysselsättningsintegration i jämförelse med flyktingar som varit ABO-placerade.

EBO är trots allt ett av individen uppskattat system. I tidigare rapporter där asylsökande själva har blivit tillfrågade menar de att så som systemet ser ut idag är EBO ett bättre alternativ än ABO. Flexibiliteten innebär även att Migrationsverket och kommunerna har större möjlighet att hantera svängningar i antalet asylsökande och det borde också vara mer ekonomiskt effektivt än att boka upp X antal förlägningsplatser som sedan står tomma.

En av de viktigaste slutsatser som kan dras från denna undersökning är att det inte går att diskutera bristerna med EBO utan att också diskutera bostadsbristen i kommunerna. Detta sagt utan att förringa de problem som många kommuner upplever med trångboddhet och osäkra bostadsförhållanden och som naturligtvis är mer akuta än vad som går att lösa genom en bättre bostadsplanering. Men asylsökande som får uppehållstillstånd och blir skrivna i en kommun kan idag bli kvar som inneboende under långa perioder eftersom det inte finns några bostäder för dem att få tag på. Västerås kommun är ett undantag bland de kommuner som vi har besökt eftersom man där förser alla som tidigare har bott EBO i kommunen med bostad när de får uppehållstillstånd. Det är naturligtvis många olika faktorer som ligger bakom det faktum att Västerås kan ha med ett bostadsperspektiv i introduktionsarbetet vilket är en utopi för många kommuner. Men faktum kvarstår: i många kommuner är problemen med EBO i grunden ett bostadsproblem. Detta problem kan inte lösas endast genom att förmå asylsökande och nyanlända att flytta till platser där det finns lediga bostäder.

Referenser

Bergström Gunnar (2006) *Kris i flyktingmottagandet – rapport om konsekvenserna av den tillfälliga lagen om uppehållstillstånd och lagen om mottagande av asylsökande*, Malmö kommun

Betänkande 2004/05:SFU7 *Bostadsersättning för asylsökande*, Socialförsäkringsutskottet

Boverket (2006) *Var finns rum för våra barn? En rapport om trångboddhet i Sverige*, Boverket

Brekke Jan-Paul (2004) *While we are waiting: Uncertainty and empowerment among asylum-seekers in Sweden*, Report 2004:10, Institute for Social Research

Hadodo Behiye & Eva-Marie Åkerlund (2004) *För den som väntar stelnar tiden: En studie av barn och föräldrars livsvillkor i den asylsökande familjen*, FoU-Södertörn Skriftserie nr 40/04

Lennartsson Rebecka (2007) *Mellan hopp och förtvivlan: Erfarenheter och strategier i väntan på asyl, Asylmottagande i fokus*, NTG asyl & integration

Migrationsverket (2007) *Årsredovisning 2007*, Migrationsverket

Proposition 1993/94:94, *Mottagande av asylsökande m.m.*, Kulturdepartementet

Proposition 2004/05:28, *Bostadsersättning för asylsökande*, Justitiedepartementet

Rakar Fredrik (2008) *Solrosen i Södertälje – ett utvecklingsprojekt: Metoder, lärdomar och erfarenheter*, Södertälje kommun

Slutrapport Solrosen (2008) *Slutrapport av genomfört projekt med stöd från den europeiska flyktingfonden, Mötesplats för Asylsökande "Solrosen"*, Södertälje kommun

SOU 1992:133, *Mottagande av asylsökande och flyktingar*, Kulturdepartementet

SOU 1996:55, *Sverige, framtiden och mångfalden: slutbetänkande från Invandrarpolitiska kommittén*, Näringsdepartementet

SOU 2003:75, *Etablering i Sverige – möjligheter och ansvar för individ och samhälle*, Integrations- och jämställdhetsdepartementet

Lagar:

Lag (1994:137) *om mottagande av asylsökande m.fl.*, (elektroniskt), Justitiedepartementet. Url: www.notisum.se/rnp/sls/LAG/19940137.htm

Socialtjänstlagen (SFS 2001:453), (elektroniskt), Socialdepartementet. Url: www.notisum.se/rnp/sls/LAG/20010453.htm

Intervjuer:

Handläggare på Migrationsverket

Mottagningsenheten i Solna, 2008-09-24

Mottagningsenheten i Västerås, 2008-09-22

Mottagningsenheten i Malmö, 2008-09-17

Bosättnings- och stadsbidragseenheten, 2008-09-19

Kommunala tjänstemän

Rosengård i Malmö:

Arbets- och integrationscenter (AIC), 2008-09-16

Socialtjänst/vuxenenheten, 2008-09-16

Södertälje:

Socialtjänst/sociala boendeenheten, 2008-10-13

Introduktionsenheten vid Arbetslivskontoret, 2008-09-23

Västerås kommun:

Socialtjänst/boendeenheten, 2008-09-15

Integrationsenheten, 2008-09-15

Örebro kommun:

Socialtjänst/försörjningsstöd, 2008-06-16

Integrationsenheten, 2008-06-16

Stockholm Stad:

Stadsledningskontoret/central flyktingsamordning, 2008-10-06

Botkyrka kommun:

Flyktingintroduktion, 2008-10-07

Kommunala bostadsbolag

Boendesociala avdelningen på MKB i Malmö, 2008-10-27

Bokonsulent på Öbo i Örebro, 2008-10-09

Bostadssociala avdelningen på Mimer i Västerås, 2008-09-15

Övrigt

Handläggare kommunförbundet i Stockholm, 2008-09-23

Handläggare länsstyrelsen i Stockholm, 2008-10-10

Handläggare länsstyrelsen Malmö, 2008-09-29

SABO seminarium, Bostadsbolagen och de nyanlända, Stockholm
2008-10-03

www.botkyrkabyggen.se – uthyrningspolicy, 2008-10-07

Bilaga I

Resultat av statistisk analys. Sambandet mellan olika integrationsindikatorer och grund för bosättning för invandrare som invandrat efter 1996, 2006.

	Att ha bostadsrätt eller eget hem (20-74)	Att ha eget hem (20-74)	Att ha sysselsättning (20-64)	Inkomst av arbete (20-64)
Ålder	-	-	-	0.075***
Ålder i kvadrat	-	-	-	-0.001***
Ålder (20-24)	Ref. kat.	Ref. kat.	Ref. kat.	-
25-34	1.467***	1.339***	1.300***	-
35-44	2.231***	1.617***	1.221***	-
45-54	2.688***	1.827***	0.721***	-
55-64	3.061***	2.325***	0.262***	-
65-74	2.612***	2.025***	-	-
Kön (män)	Ref. kat.	Ref. kat.	Ref. kat.	Ref. kat.
Kvinnor	1.298***	1.338***	0.612***	-0.339***
Civilstånd (singel)	Ref. kat.	Ref. kat.	Ref. kat.	Ref. kat.
Gift/samboende	1.107***	1.057***	1.189***	-0.005***
Skild	0.591***	0.639***	1.029*	-
Änka/änkling	0.762***	0.724***	0.884**	-
Antal barn (inga)	Ref. kat.	Ref. kat.	Ref. kat.	Ref. kat.
Ett barn	1.475***	1.208***	1.144***	-0.104***
Två barn	2.422***	1.411***	1.127	-0.115***
Tre barn	2.455***	1.185***	0.837***	-0.178***
Fyra barn eller fler	1.744***	0.960	0.576***	-
Utbildning (grundskola)	Ref. kat.	Ref. kat.	Ref. kat.	Ref. kat.
Gymnasium högst 2år	1.284***	1.266***	1.602***	0.051***
Gymnasium 3år+	1.676***	1.540***	1.744***	0.118***
Universitet högst 2år	1.559***	1.509***	1.349***	0.068***
Universitet 3år+	1.883***	1.890***	2.050***	0.380***
Utbildning okänd	1.391***	1.378***	0.679***	0.178***
År i Sverige	-	-	-	0.029***
År i Sverige (9-10 år)	Ref. kat.	Ref. kat.	Ref. kat.	-
7-8 år	0.910***	0.937***	0.862***	-
5-6 år	0.830***	0.882***	0.665***	-
3-4 år	0.722***	0.815***	0.478***	-

1-2 år	0.681***	0.758***	0.316***	-
Sysselsättning (ingen)	Ref. kat.	Ref. kat.	-	-
Sysselsatt	1.325***	1.257***	-	-
Pensionär	1.047	1.104**	-	-
Arbetsinkomst (ingen)	Ref. kat.	Ref. kat.	-	-
1-80.000	1.039*	1.091***	-	-
80.000-160.000	1.003	1.070***	-	-
160.000-320.000	1.179***	1.366***	-	-
320.000 och mer	1.836***	2.759***	-	-
Geografi (Stockholm region)	Ref. kat.	Ref. kat.	Ref. kat.	Ref. kat.
Göteborg region	1.707***	0.947***	0.778***	-0.034***
Malmö region	1.668***	1.780***	0.444***	-0.075***
Högskolekommun > 75 000	1.586***	1.002	0.735***	-0.077***
Högskolekommun < 75 000	2.914***	1.173***	0.717***	-0.114***
Övrig kommun > 25 000	4.306***	1.582***	0.821***	-0.055***
Övrig kommun < 25 000	8.972***	3.016***	0.843***	-0.142***
Födelseland Afghanistan	Ref. kat.	Ref. kat.	Ref. kat.	Ref. kat.
Bosnien-Hercegovina	2.130***	1.941***	2.789***	0.262***
Etiopien	1.198	0.765***	1.740***	0.068**
Irak	1.268**	0.832***	0.831***	-0.069***
Iran	2.765***	2.070***	0.942	-0.033
Jugoslavien	2.204***	1.741***	2.092***	0.181***
Somalia	0.314***	0.298***	0.606***	-0.036
Kroatien	3.910***	3.130***	3.501***	0.287***
Övriga länder	4.397***	2.547***	1.663***	0.066**
Grund för bosättning (Vidare bosatta)	Ref. kat.	Ref. kat.	Ref. kat.	Ref. kat.
ABO	2.048***	1.848***	1.400***	0.007
EBO	3.080***	2.450***	1.658***	-0.002
Övriga flyktingar	3.297***	2.701***	1.448***	0.032
Familjeåterförening	9.370***	6.296***	1.764***	0.033
Annan GFB	12.794***	8.556***	2.201***	0.347***

Källa: STATIV, SCB, 2006.

*** = koefficienterna är statistisk signifikanta på 1 % nivå.

** = koefficienterna är statistisk signifikanta på 5 % nivå.

* = koefficienterna är statistisk signifikanta på 10 % nivå

Bilaga II

Begrepp och förkortningar

ABO = anläggningsboende

Lägenheter som Migrationsverket har hyrt in för att hysa asylsökande under tiden som deras ärende behandlas. Lägenheterna ligger ofta integrerat i ett vanligt bostadsområde. Det finns bara en traditionell förläggning kvar i Sverige men vissa lägenheter ligger koncentrerat i samma område och kan då påminna om förläggning. Varje rum innefattar minst två platser.

Asylsökande

En utländsk medborgare som begärt skydd mot förföljelse i Sverige men vars ansökan fortfarande behandlas av Migrationsverket och/eller migrationsdomstolen.

EBO = eget boende

En asylsökande kan själv välja att ordna sitt boende under tiden ens ärende behandlas av Migrationsverket. Eget boende innebär i regel att en asylsökande är inneboende hos släkt och vänner.

Flykting

Med flykting menas en person som har fått sin asylansökan beviljad av Migrationsverket eller Migrationsdomstolen och som därmed har rätt att bosätta sig i landet. I denna rapport räknas som flyktingar personer som har fått sin asylansökan godkänd enligt Genèvekonventionen, p.g.a. skyddsbehov eller som har kommit som anhöriga till en flykting.

Introduktion

Nyanlända flyktingar och deras anhöriga ska delta i ett individuellt anpassat introduktionsprogram under sin första tid i Sverige. Introduktion ska innehålla bland annat svenskundervisning och samhällsinformation. Det är kommunen som är ansvarig för att erbjuda introduktion och därför skiljer

sig upplägget på programmet och tiden som det pågår, mellan kommunerna. I regel är introduktionen ca två år.

Kvotflykting

Flykting som har fått uppehållstillstånd före resan till Sverige inom den flyktingkvot som regeringen fastställt. Resan hit organiseras och betalas av Migrationsverket.

Nyanländ

Både asylsökande och flyktingar kan räknas som nyanlända. Det vanliga är dock att begreppet används för att beskriva tiden från det att en person folkbokförs och fram till att han eller hon har varit bosatt i Sverige upp till två/tre år. Det är i den senare betydelsen som begreppet används i denna rapport.

PUT = permanent uppehållstillstånd

Om en person beviljas permanent uppehållstillstånd i Sverige så har han eller hon tillstånd att bo och arbeta i Sverige under obegränsad tid. Migrationsverket kan också bevilja tidsbegränsat uppehållstillstånd (TUT).

Boverket

Box 534, 371 23 Karlskrona
Tel: 0455-35 30 00. Fax: 0455-35 31 00
www.boverket.se