



# Bostadsanpassningsbidragen 2005



# Bostadsanpassningsbidragen 2005

Boverket september 2006

Titel: Bostadsanpassningsbidragen 2005

Utgivare: Boverket september 2006

Upplaga: 1

Antal ex: 400

Tryck: Boverkets kopiering, Karlskrona 2006

ISBN: 91-7147-974-0

Sökord: Bostadsanpassningsbidrag, bostadsanpassning,  
funktionshinder, kommuner, bidragsbelopp, lagstiftning, statistik.

Diarienummer: 1360-3302/2006

Publikationen kan beställas från:

Boverket, Publikationsservice, Box 534, 371 23 Karlskrona

Telefon: 0455-35 30 50

Fax: 0455-819 27

E-post: publikationsservice@boverket.se

Webbplats: [www.boverket.se](http://www.boverket.se)

©Boverket 2006

## Förord

Rapporten är en sammanställning och redovisning av kommunernas kostnader för bostadsanpassningsbidraget under 2005. Kostnaderna har inhämtats genom Boverkets bostadsmarknadsenkät under år 2006.

Rapporten är sammanställd av Leif Götesson, utredare på bidragsenheten.

Karlskrona september 2006



*Gunilla Mejegård*  
chef för bidragsenheten



# Innehåll

Bostadsanpassningsbidragen 2005 .....	1
Bakgrund och läsanvisning .....	7
Sammanfattning .....	9
<i>Antal beviljade bidrag samt kostnader</i> .....	9
<i>Regionala skillnader</i> .....	9
<i>Bidragsbelopp</i> .....	9
<i>Åtgärder i bostäder</i> .....	9
<i>Överklaganden</i> .....	9
Bidrag till bostadsanpassning.....	11
Fortsatt ökning av antalet anpassningar i bostäder.....	11
Regionala skillnader .....	13
Stor andel mindre bidragsbelopp .....	14
Åtgärder i bostäder.....	15
Anpassning i särskilda boendeformer .....	15
Handikapphiss i flerbostadshus.....	15
Dörrautomatik i flerbostadshus .....	16
Åtgärder i nyare hus .....	16
Överklaganden och tillsyn .....	17
Överklaganden .....	17
Tillsynsärenden .....	18
Bilaga: Tabeller.....	19





## Bakgrund och läsanvisning

Den som är funktionshindrad har rätt till ett ekonomiskt bidrag för att anpassa sin bostad så att han eller hon kan leva ett självständigt liv i eget boende. Detta regleras i lagen (1992:1574) om bostadsanpassningsbidrag m.m. Bidraget ska täcka skäliga kostnader för anpassningen. Det är kommunerna som har ansvaret för bidraget, som beslutar om bidraget och som står för kostnaderna.

När det i rapporten talas om kostnader för bostadsanpassningsbidraget avses enbart bidraget som sådant. Det inkluderar inte kommunernas övriga kostnader för administration, löner etc.

Utvecklingen kommenteras kortfattat och illustreras med diagram. Det bakomliggande siffermaterialet redovisas i en tabellbilaga.

Vi redovisar bland annat hur kommunernas kostnader för bidraget varierar mellan olika delar av landet. Vi vill betona att man utifrån redovisade kostnader inte kan dra några slutsatser av omfattningen och kvaliteten på utformningen.



# Sammanfattning

Denna rapport är en sammanställning av kommunernas kostnader för bostadsanpassningsbidraget under 2005. Rapporten redovisar bland annat hur kommunernas kostnader varierar i olika delar av landet.

## **Antal beviljade bidrag samt kostnader**

Antal beviljade bidrag har ökat från 63 600 under 2004 till 64 700 under 2005. Den totala kostnaden för kommunerna har också ökat från 835 till 857 miljoner kronor. Den genomsnittliga kostnaden per ärende ligger på ungefär samma nivå under 2005 som 2004, 13 200 kronor.

## **Regionala skillnader**

Under 2005 beviljades i genomsnitt 7 bostadsanpassningsbidrag per tusen invånare i kommunerna vilket är detsamma som året innan. Genomsnittlig kostnad per invånare inom varje kommun uppgick i medeltal till 98 kronor vilket är en ökning jämfört med 2004 då beloppet var 96 kronor. De regionala skillnaderna mellan kommunerna är stora och beviljat belopp per invånare varierar mellan 10 och 427 kronor.

## **Bidragsbelopp**

Merparten av bostadsanpassningsbidragen avser små belopp. Cirka 61 procent av bidragen är på mindre än 5 000 kronor och endast cirka 2 procent överstiger 100 000 kronor.

## **Åtgärder i bostäder**

Av de bostadsanpassningar som görs i hus byggda 1995 eller senare är den klart vanligaste åtgärden justering av trösklar, cirka 29 procent av antalet åtgärder. I övrigt förekommer främst olika anpassningar i badrum, montering av ramper och dörrautomatik.

## **Överklaganden**

Under 2005 överklagades 396 beslut till länsrätt vilket är en ökning jämfört med 2004 då 355 överklaganden inkom. Även antalet överklagande ärende till kammarrätt och Regeringsrätten visar en ökning. Under 2005 ledde ungefär vart femte överklagande till ändring av kommunens beslut i länsrätt.



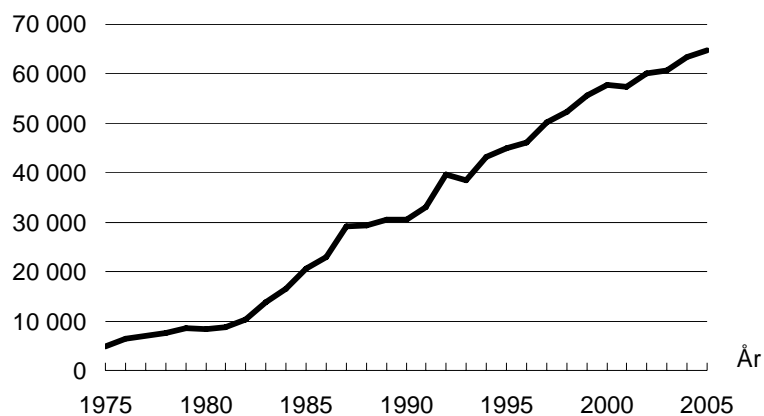
## Bidrag till bostadsanpassning

### Fortsatt ökning av antalet anpassningar i bostäder

Under 2005 märks en fortsatt ökning av antalet beviljade bostadsanpassningsbidrag jämfört med föregående år. Under 2005 beviljades cirka 64 700 bostadsanpassningsbidrag, jämfört med 63 600 under 2004. Antal bidrag under 2003 uppgick till 60 600, se tabell 1 i bilagan.

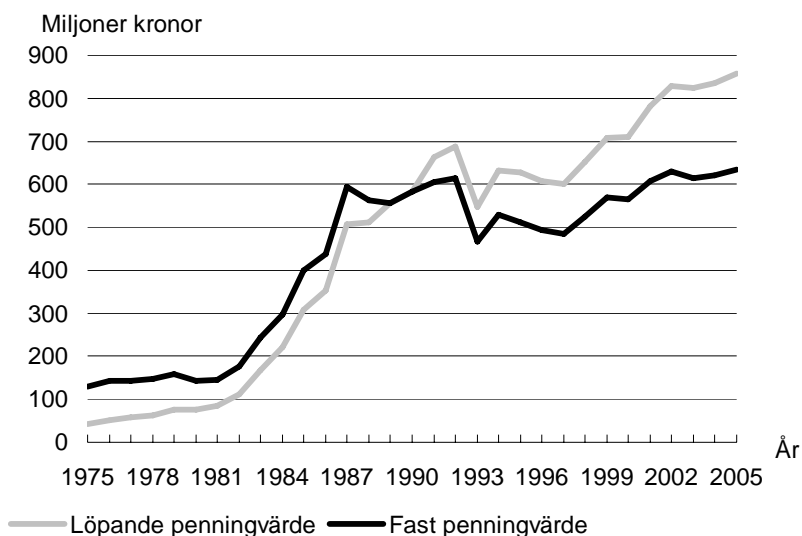
*Antal beviljade bidrag per år 1975-2005*

Antal



Cirka 78 procent av kommunerna har under 2005 avslagit någon ansökan om bostadsanpassningsbidrag. I genomsnitt avslås knappt 3 procent av antalet ansökningar. I 6 procent av fallen beror det på att fastighetsägaren inte lämnat sitt medgivande.

*Kostnader för bostadsanpassningsbidragen per år 1975-2005. Miljoner kronor*

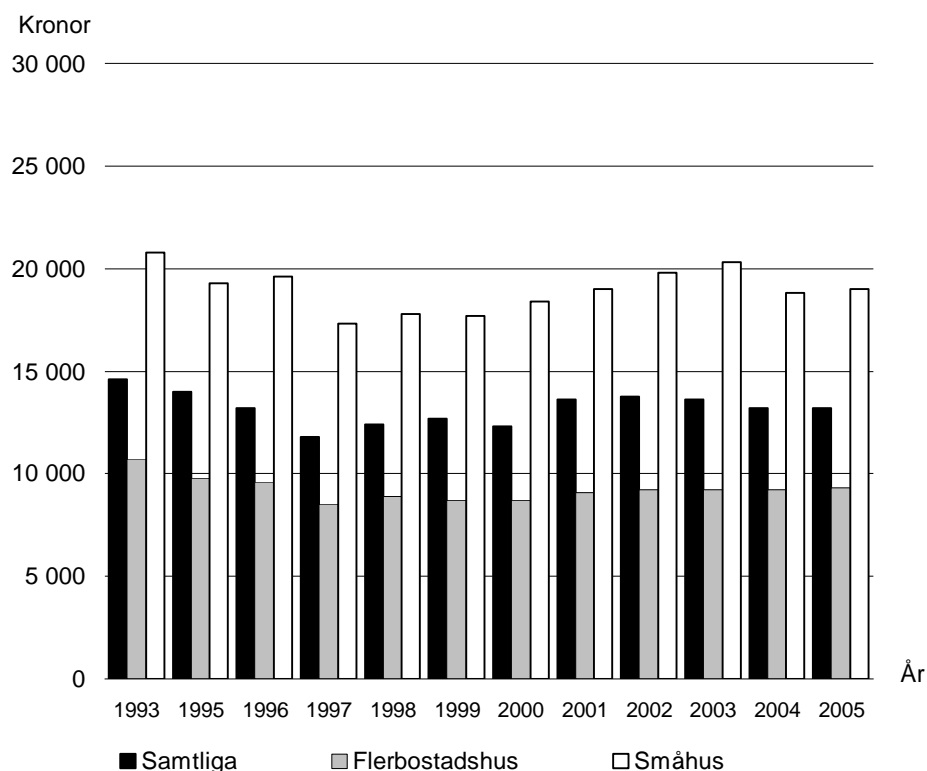


Kommunerna ökade sina kostnader för bostadsanpassning under 2005 räknat i löpande penningvärde jämfört med året innan, närmare bestämt med cirka 22 miljoner kronor. De sammanlagda bidragsbeloppen uppgick under 2005 till 857 miljoner kronor jämfört med cirka 835 miljoner kronor under 2004. Under 2003 låg kostnaden på cirka 823 miljoner kronor, se tabell 2 i bilagan.

Under perioden 1987–1997 fanns en tendens till att kommunernas sammanlagda kostnader för bostadsanpassningarna – i fast penningvärde räknat – faktiskt minskade. Detta skedde efter en period av kraftiga årliga ökning under åttiotalet. Från och med 1998 har tendensen varit en ökning frånsett 2003 då kostnaden minskade något.

Det genomsnittliga beloppet per bidrag ligger på samma nivå under 2005 som under 2004, 13 200 kronor. Under åren 2003 och 2002 var genomsnittskostnaden något högre, 13 600 kronor respektive 13 750 kronor medan snittkostnaden under åren 1998 till 2000 varierade mellan 12 300 och 12 700 kronor. Den genomsnittliga kostnaden per bidrag har alltså ökat märkbart efter 2000. Tendensen från och med 2000 och fram till 2003 var att kostnaden för åtgärder i småhus steg medan den för flerbostadshus låg kvar på ungefär samma nivå. Under 2005 och 2004 kan man se att kostnaden för åtgärder i flerbostadshus ligger kvar på samma nivå medan däremot kostnaden för småhus har minskat märkbart, se tabell 3 i bilagan.

Andelen bidrag som avser anpassningar som görs i småhus uppgår till cirka 39 procent och står för cirka 55 procent av kostnaderna, se tabell 4 i bilagan.

*Genomsnittligt bidragsbelopp per år 1993-2005. Kronor per bidrag*

## Regionala skillnader

Kommunerna beviljade under år 2005 i genomsnitt 7 bostadsanpassningsbidrag per tusen invånare till en kostnad av 98 kronor per invånare i kommunen. Kostnaden per invånare har därmed ökat jämfört med 2004 då snittkostnaden på kommunnivå var cirka 96 kronor. Men det är mycket stora skillnader mellan kommunerna. Sammanlagt beviljat belopp per invånare varierar från 10 till 427 kronor per invånare, se tabell 5 i bilagan.

Om man ser till enskilda kommuner kan kostnaderna för bostadsanpassning variera ganska mycket år från år. Men det finns ändå tydliga och ganska stabila regionala skillnader i hur mycket bostadsanpassningarna kostar per år och per invånare. Exempelvis lägger kommunerna i de nordligaste delarna av landet överlag mer pengar på bostadsanpassningar i förhållande till sin befolkning än genomsnittet. Norrbottens, Västerbottens och Västernorrlands län ligger i genomsnitt en bra bit över 100 kronor per invånare. Detta gäller för övrigt även Blekinge, Dalarna, Gotland och Västmanland, medan däremot Jönköpings och Kronobergs län ligger betydligt lägre runt 70 kronor per invånare respektive under 50 kronor per invånare, se tabell 6 i bilagan.

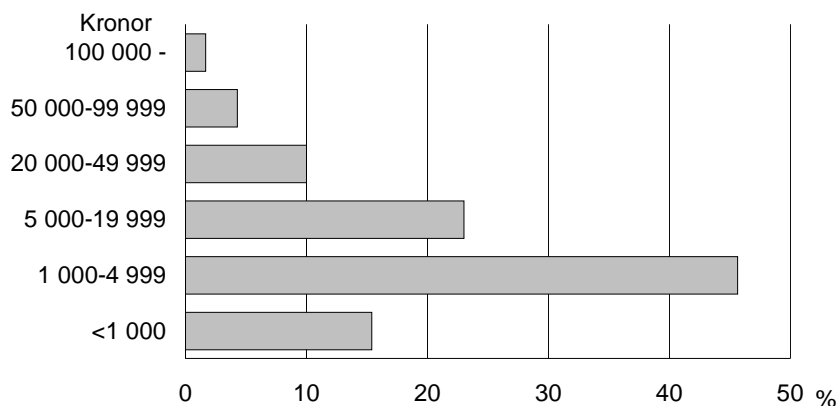
Vissa av dessa skillnader kan ha att göra med befolkningssammansättning och bostadsbestånd. En del av kommuner har t.ex. en stor andel äldre människor och en stor del av bostadsanpassningarna görs hos just äldre människor. Det är också så att anpassningar i småhus ofta är dyrare än i flerbostadshus.

Tabell 12 i bilagan redovisar bland annat samtliga kommuners genomsnittliga kostnad per invånare och genomsnittliga antal bidrag per tusen invånare under 2003, 2004 och 2005.

## Stor andel mindre bidragsbelopp

Merparten av bostadsanpassningsbidragen avser små belopp. Cirka 61 procent av bidragen är på mindre än 5 000 kronor och cirka 84 procent håller sig under 20 000 kronor. Jämfört med föregående år har bostadsanpassningar med en kostnad på upp till 5 000 kronor ökat medan anpassningar i kostnadsintervallet 20 000 kronor till 100 000 kronor minskat. Bara cirka 2 procent av bidragen överstiger 100 000 kronor, se tabell 7 i bilagan.

*Den procentuella fördelningen av antal bidrag uppdelat efter bidragens storlek under 2005.*



Under 2005 hade 8 kommuner någon anpassning som kostade mer än 1 miljon kronor vilket är dubbelt så många som under både 2004 och 2003. Ytterligare 27 kommuner hade någon anpassning som kostade mer än 500 000 kronor.



# Åtgärder i bostäder

## Anpassning i särskilda boendeformer

Cirka 110 kommuner, eller drygt 50 procent, av dem som kunnat besvara frågan har uppgett att man under 2005 har haft någon ansökan som avser anpassningar i särskilda boendeformer, t.ex. gruppboendestäder.

Av underlaget framgår att anpassningarna i gruppboendestäder m.m. i likhet med tidigare är mindre omfattande. I genomsnitt uppgår bidragsbeloppet till 6 400 kronor för en sådan anpassning. Den sammanlagda kostnaden utgör bara cirka 1 procent av den totala kostnaden för bostadsanpassningsbidrag. Antalet bidrag till särskilda boendeformer utgör cirka 3 procent av det totala antalet.

## Handikapphiss i flerbostadshus

Cirka 100 kommuner har angett att man under 2005 har beviljat ansökningar som avser installation av handikapphiss för ett eller flera våningsplan i flerbostadshus. I dessa kommuner har det totalt beviljats cirka 400 ansökningar.

Ungefär 20 procent av ansökningarna om bidrag till handikapphiss avser en anpassning i flera våningsplan. Här kan man se en ökning motsvarande siffra under 2004 var ca 12 procent.

Kostnaden för handikapphiss utgör ungefär 11 procent av kommunernas totala kostnad för bostadsanpassningsbidrag i flerbostadshus medan antalet bidrag bara uppgår till cirka 2 procent av antalet beviljade bidrag. Underlaget visar på att den genomsnittliga kostnaden för anordnande av handikapphiss för ett våningsplan ligger på cirka 63 000 kronor medan kostnaden för anpassning i flera våningsplan i medeltal uppgår till cirka 103 000 kronor. Siffrorna kan emellertid vara något missvisande eftersom det är känt att en del kommuner i många fall återanvänder lyftanordningar vilket innebär en betydligt lägre kostnad än för en nyinstallation. Dessutom är statistikunderlaget mindre jämfört med de flesta andra frågorna vilket

också ger en större osäkerhet om bland annat de genomsnittliga kostnaderna.

## Dörrautomatik i flerbostadshus

194 kommuner har redovisat att man under 2005 har haft ansökningar som avser dörrautomatik i flerbostadshus. I dessa kommuner har cirka 2 600 ansökningar beviljats för denna åtgärd.

Den genomsnittliga kostnaden för dörrautomatik i flerbostadshus ligger på cirka 19 000 kronor. Kostnaden för dörrautomatik utgör ungefär 19 procent av den totala kostnaden medan antalet bidrag för dörrautomatik uppgår till cirka 9 procent av det totala antalet beviljade projekt i flerbostadshus.

## Åtgärder i nyare hus

På frågan hur vanligt det är med bostadsanpassningar i nyare hus, byggda 1995 eller senare, har cirka 150 av landets 290 kommuner kunnat besvara den frågan. Av dessa kommuner har cirka 28 procent uppgett att man beviljat någon sådan ansökan under 2005. Noterbart är dock att det under perioden har byggts få nya hus i vissa kommuner. Åtgärdena avser till cirka 65 procent anpassningar i flerbostadshus. Ett 70-tal kommuner har kunnat lämna uppgifter om vilka typer av åtgärder som görs i nyare hus. Den vanligaste åtgärden är justering av trösklar, cirka 29 procent av antalet redovisade åtgärder. Andra vanliga åtgärder är olika former av anpassningar i badrum, montering av ramper och anpassning av dörrar, t.ex., dörrautomatik. I övrigt förekommer främst installation av spisvakt och stödhandtag, se tabell 8 i bilagan.

# Överklaganden och tillsyn

## Överklaganden

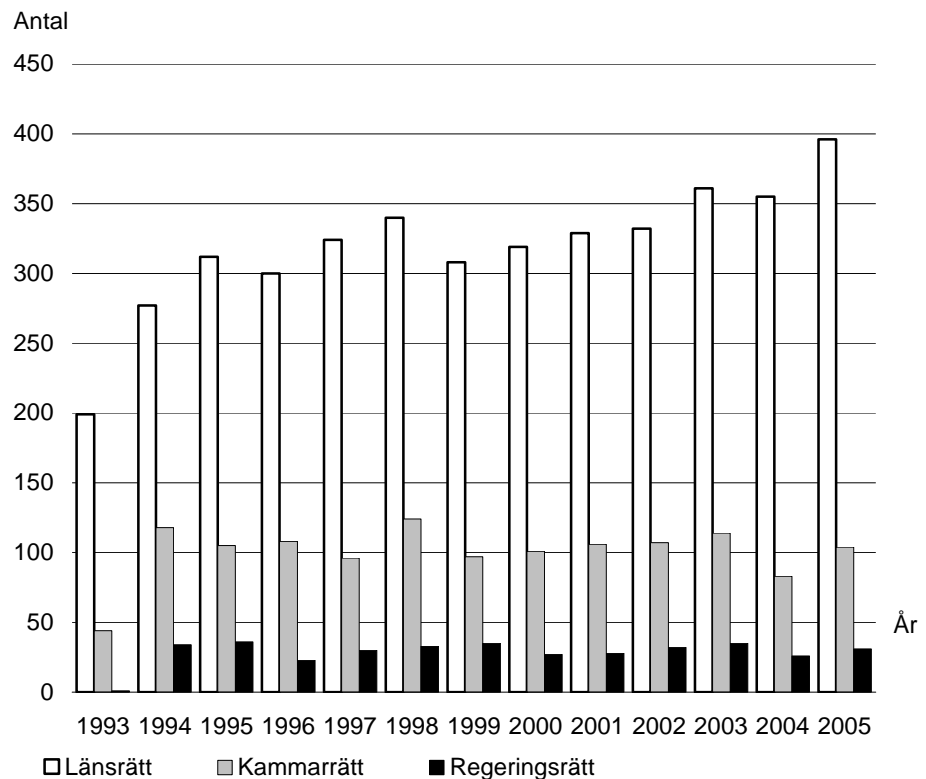
Under perioden 1995–2004 har mellan 300 och 361 kommunala beslut om bostadsanpassningsbidrag överklagats till länsrätt varje år. Under 2005 överklagades 396 beslut vilket således är en klar ökning av antalet inkomna överklaganden. Antalet överklagade beslut till kammarrätt och Regeringsrätten uppvisar också en ökning av inkomna ärenden under 2005 i jämförelse med 2004. Detta ska dock ses mot bakgrund av historiskt sett låga siffror under just 2004. Till kammarrätt inkom 104 ärenden under 2005 till skillnad mot 83 under 2004. För Regeringsrätten var motsvarande siffror 31 inkomna ärenden 2005 jämfört med 26 inkomna under 2004, se tabell 9 i bilagan.

Under 2005 har ungefär vart femte överklagande till länsrätt lett till ändring av kommunens beslut vilket är detsamma som under 2004. Ändringsfrekvensen har historiskt sett legat mellan 18 och 23 procent frånsett 2002 då motsvarande siffra var 27 procent, se tabell 10 i bilagan.

Under perioden 1995–2005 har årligen mellan 83 och 124 överklaganden förts vidare till kammarrätt. Cirka 22 procent av kammarrättens domar som avgjordes under 2005 ledde till någon ändring, se tabell 9 och 10 i bilagan.

De överklaganden av kammarrättens domar som sker medför sällan någon ändring i Regeringsrätten. I de totalt 25 mål som avgjordes i Regeringsrätten under 2005 blev det ingen ändring, se tabell 10 i bilagan.

*Överklaganden av beslut om bostadsanpassningsbidrag. Inkomna ärenden 1993-2005*



## Tillsynsärenden

Sedan 1993, när lagen om bostadsanpassningsbidrag infördes, och fram till 1997 hade Boverket inte mer än ett 2-3 tillsynsärenden om året. Det skedde en ökning av antalet ärenden under åren 1998 till 2002. Under 2002 inkom t.ex. totalt 14 sådana ärenden. Efter 2002 har ärendemängden minskat till att hamna på 6 respektive 5 ärenden under 2004 och 2005. Under 2006 har det hittills till och med augusti månad inkommit 6 ärenden, se tabell 11 i bilagan.

## Bilaga: Tabeller

*Tabell 1 Beviljade bostadsanpassningsbidrag per år*

År	Antal bidrag	Antal personer som fått bostadsanpassningsbidrag (uppskattning)
1990	30 500	
1991	33 000	
1992	39 700	
1993	38 500	
1994	43 200	
1995	44 900	
1996	46 100	
1997	50 100	46 800
1998	52 500	48 600
1999	55 700	52 200
2000	57 800	53 900
2001	57 400	53 000
2002	60 200	56 100
2003	60 600	-*
2004	63 300	-*
2005	64 700	-*

\*Frågan ingick ej i enkäten.

*Tabell 2 Sammanlagda årliga kostnader för bostadsanpassningsbidrag*

År	Löpande priser Miljoner kronor	1990 års penningvärde Miljoner kronor
1990	583	583
1991	663	606
1992	688	614
1993	547	467
1994	633	529
1995	628	511
1996	608	493
1997	599	483
1998	653	527
1999	708	569
2000	710	565
2001	782	608
2002	828	630
2003	823	614
2004	835	621
2005	857	634

*Tabell 3 Genomsnittligt bidragsbelopp efter hustyp*

År	Flerbostadshus Kronor	Småhus Kronor	Samtliga Kronor
1990	13 900	28 600	19 500
1993	10 700	20 800	14 600
1995	9 800	19 300	14 000
1996	9 600	19 600	13 200
1997	8 500	17 300	11 800
1998	8 900	17 800	12 400
1999*	8 700	17 700	12 700
2000*	8 500	18 100	12 300
2001*	9 100	19 000	13 600
2002*	9 200	19 800	13 750
2003*	9 200	20 300	13 600
2004*	9 200	18 800	13 200
2005*	9 300	19 000	13 200

\*Siffrorna för flerbostadshus resp. småhus baserar sig på uppgifter från cirka ¾ av kommunerna

*Tabell 4 Andel av bostadsanpassningsbidragen som avser småhus*

År	Procent av antalet beviljade bidrag	Procent av kostnaderna
1990	38	56
1993	34	50
1995	37	54
1996	37	55
1997	42	59
1998	38	54
1999	41	58
2000	39	57
2001	38	57
2002	39	58
2003	40	58
2004	39	57
2005	39	55

Tabell 5 Spännvidd mellan olika regioner i bidragsgivningen 2005

	Kommunerna		Länen	
	Antal bidrag per tusen inv	Kostnad kronor/inv	Antal bidrag per tusen inv	Kostnad kronor/inv
Min - max	0,5 – 20,7	10 – 427	4,2 – 10,9	45 – 160
Medel	6,9	98	7,5	101
2:a-3:e kvartilen*	4,8 – 8,3	64 – 122	6,2 – 8,9	83 – 118

\* Dvs inom det mittintervall som hälften av kommunerna/länen hamnar

Tabell 6 Bostadsanpassningsbidragen länsvis 2004 och 2005

Län	Belopp per inv. 2004	Antal bidrag per tusen inv. 2004	Genomsnittligt bidragsbelopp 2004	Belopp per inv. 2005	Antal bidrag per tusen inv. 2005	Genomsnittligt bidragsbelopp 2005
Stockholms	94	7,1	13 339	87	7,1	12 203
Uppsala	81	7,1	11 366	78	6,7	11 768
Södermanlands	95	8,3	11 412	93	8,0	11 529
Östergötlands	69	5,7	12 050	80	5,8	13 763
Jönköpings	64	5,2	12 454	71	5,3	13 453
Kronobergs	47	3,9	12 067	45	4,2	10 910
Kalmar	91	7,0	12 987	85	6,9	12 308
Gotlands	120	9,5	12 662	114	9,9	11 435
Blekinge	136	10,0	13 589	151	10,9	13 918
Skåne	80	6,7	11 592	88	7,1	12 326
Hallands	81	5,3	15 381	78	5,6	13 886
Västra Götalands	86	6,6	12 929	91	6,6	13 733
Värmlands	96	7,3	13 166	108	7,2	15 012
Örebro	88	9,8	8 973	104	10,6	9 848
Västmanlands	135	6,9	19 670	121	6,7	17 934
Dalarnas	105	8,4	12 491	118	8,9	13 252
Gävleborgs	107	5,8	18 534	96	6,2	15 583
Västernorrlands	159	8,8	17 978	160	9,3	17 137
Jämtlands	79	4,8	16 425	83	5,1	16 311
Västerbottens	116	9,9	11 823	124	10,1	12 279
Norrbottens	134	9,0	14 808	145	8,3	17 456
Riket	93	7,0	13 193	95	7,2	13 231

Tabell 7 Fördelning av beviljade bidrag på beloppsstorlekar

Belopp	Procent av antalet beviljade bidrag					
	2000	2001	2002	2003	2004	2005
<5 000 kronor	62	58	55	55	52	61
Därav:						
mindre är 1 000 kr	15	13	5	6	12	15
5 000- 19 999 kr	22	24	26	26	23	23
20 000-49 999 kr		11	12	12	14	10
50 000-99 999 kr		5	5	5	8	4
100 000 kr eller mer	2	2	2	2	3	2

Tabell 8 Vanligaste åtgärder i hus byggda 1995 eller senare

Åtgärd	Procent av antal bidrag
Justering av trösklar	29
Anpassning av badrum	18
Montering av ramper	14
Anpassning av dörrar	11
Stödhandtag	10
Spisvakt/Timer	9
Övriga åtgärder, (i kök, hiss,belysning m.m.)	9

Tabell 9 Överklaganden av kommunala beslut om Bostadsanpassningsbidrag

År	Antal ärenden som kommit in till:		
	Länsrätt	Kammarrätt	Regeringsrätten
1993	199	44	1
1994	277	118	34
1995	312	105	36
1996	300	108	23
1997	324	96	30
1998	340	124	33
1999	308	97	35
2000	319	101	27
2001	329	106	28
2002	332	107	32
2003	361	114	35
2004	355	83	26
2005	396	104	31

Källa: Domstolsverket



Tabell 10 Ändringsfrekvens vid överklaganden

År	Länsrätterna		Kammarrätterna		Regeringsrätten	
	Avgjorda mål (antal)	Andel ändrade (%)	Avgjorda mål (antal)	Andel ändrade (%)	Avgjorda mål (antal)	Andel ändrade (%)
1993	125	23	10	0	0	-
1994	260	21	92	12	11	0
1995	314	18	116	15	53	2
1996	291	19	92	16	30	3
1997	313	19	95	9	20	0
1998	341	19	128	12	21	5
1999	323	23	124	15	38	0
2000	304	20	88	16	37	3
2001	315	22	116	16	21	0
2002	328	27	91	16	31	1
2003	371	20	119	20	29	0
2004	303	20	83	18	27	0
2005	395	21	116	22	25	0

Källa: Domstolsverket

Tabell 11 Antal inkomna tillsynsärenden 1997-2006

År	Antal
1997	2
1998	3
1999	6
2000	9
2001	7
2002	14
2003	9
2004	6
2005	5
2006*	6

\*Gäller för perioden januari till augusti

Tabell 12 Genomsnittlig bidragskostnad per invånare och genomsnittligt antal bidrag per tusen invånare, 2003-2005.

Län	Kommun	Befolkning 2005-12-31*	Antal äldre +80 år per tusen invånare, 2005*	Andel småhus av totala beståndet småhus och flerbostadshus, 2005*	Genomsnitts- kostnad per invånare 2003-2005	Genomsnittligt antal bidrag per tusen invånare 2003-2005
AB	Upplands-Väsby	37 624	30	0,36	76	6,4
AB	Vallentuna	27 397	29	0,66	49	3,2
AB	Österåker	37 336	26	0,71	83	4,1
AB	Värmdö	34 933	25	0,67	63	5,8
AB	Järfälla	61 743	34	0,38	52	6,2
AB	Ekerö	24 010	29	0,83	57	4,4
AB	Huddinge	88 750	28	0,43	65	5,0
AB	Botkyrka	76 592	24	0,36	121	7,3
AB	Salem	14 334	25	0,59	52	5,3
AB	Haninge	71 837	25	0,39	64	6,4
AB	Tyresö	41 134	24	0,49	107	7,8
AB	Upplands-Bro	21 327	26	0,44	80	6,8
AB	Nykvarn	8 354	22	0,72	54	3,5
AB	Täby	60 594	42	0,53	96	8,4
AB	Danderyd	30 226	67	0,54	127	10,0
AB	Sollentuna	59 355	37	0,48	58	6,4
AB	Stockholm	771 038	56	0,10	111	7,5
AB	Södertälje	80 553	39	0,30	68	7,7
AB	Nacka	80 247	39	0,40	51	5,3
AB	Sundbyberg	34 016	52	0,05	87	6,4
AB	Solna	60 575	62	0,03	76	6,8
AB	Lidingö	41 892	68	0,35	48	7,7
AB	Vaxholm	10 123	41	0,56	141	5,9
AB	Norrtälje	54 596	57	0,57	94	6,4
AB	Sigtuna	36 711	29	0,38	37	4,3
AB	Nynäshamn	24 648	47	0,46	102	8,2
C	Håbo	18 569	21	0,74	86	4,9
C	Älvkarleby	9 080	63	0,65	67	5,1
C	Knivsta	13 324	25	0,73	155	5,5
C	Tierp	20 056	66	0,64	54	4,7
C	Uppsala	183 308	42	0,31	66	6,6
C	Enköping	38 422	54	0,55	74	7,4
C	Östhammar	21 608	59	0,67	148	12,6
D	Vingåker	9 269	61	0,65	70	4,7
D	Gnesta	9 958	53	0,63	54	5,3
D	Nyköping	49 816	59	0,41	130	10,0
D	Oxelösund	11 134	54	0,44	116	13,7
D	Flen	16 412	62	0,56	133	10,4
D	Katrineholm	32 185	68	0,44	84	7,7

Län	Kommun	Befolkning 2005-12-31*	Antal äldre +80 år per tusen invånare, 2005*	Andel småhus av totala beståndet småhus och flerbostadshus, 2005*	Genomsnitts- kostnad per invånare 2003-2005	Genomsnittligt antal bidrag per tusen invånare 2003-2005
D	Eskilstuna	91 635	56	0,36	96	8,2
D	Strängnäs	30 655	52	0,51	63	6,3
D	Trosa	10 831	43	0,68	38	3,4
E	Ödeshög	5 516	68	0,75	53	3,1
E	Ydre	3 866	70	0,86	48	3,3
E	Kinda	9 946	64	0,69	70	3,7
E	Boxholm	5 242	65	0,62	63	8,7
E	Åtvidaberg	11 723	61	0,66	58	3,4
E	Finspång	20 888	62	0,52	159	9,2
E	Valdemarsvik	8 122	64	0,64	75	4,4
E	Linköping	137 636	52	0,33	66	4,8
E	Norrköping	124 642	54	0,34	107	7,5
E	Söderköping	14 025	49	0,64	97	2,9
E	Motala	41 912	60	0,52	63	5,3
E	Vadstena	7 527	76	0,57	38	3,2
E	Mjölby	25 258	60	0,53	77	3,5
F	Aneby	6 576	66	0,72	74	4,4
F	Gnosjö	9 753	47	0,69	35	4,1
F	Mullsjö	7 087	50	0,82	68	3,7
F	Habo	9 842	34	0,81	48	2,8
F	Gislaved	29 489	53	0,68	51	4,3
F	Vaggeryd	12 665	61	0,70	95	5,6
F	Jönköping	120 965	56	0,42	60	4,7
F	Nässjö	29 314	73	0,54	71	6,4
F	Värnamo	32 700	59	0,62	54	4,7
F	Sävsjö	10 989	70	0,73	71	4,7
F	Vetlanda	26 459	64	0,66	75	6,6
F	Eksjö	16 575	71	0,59	86	5,0
F	Tranås	17 765	71	0,46	89	8,4
G	Uppvidinge	9 466	79	0,74	30	1,1
G	Lessebo	8 127	68	0,73	74	7,9
G	Tingsryd	12 793	84	0,77	79	4,5
G	Alvesta	18 684	61	0,71	71	2,9
G	Älmhult	15 346	68	0,69	67	3,9
G	Markaryd	9 571	71	0,71	68	4,2
G	Växjö	77 363	49	0,47	28	4,4
G	Ljungby	27 093	63	0,64	47	3,5
H	Högsby	6 066	81	0,82	79	6,8
H	Torsås	7 240	75	0,84	112	6,1
H	Mörbylånga	13 405	59	0,86	116	5,6
H	Hultsfred	14 456	71	0,68	124	8,0
H	Mönsterås	13 103	62	0,71	135	9,0

Län	Kommun	Befolkning 2005-12-31*	Antal äldre +80 år per tusen invånare, 2005*	Andel småhus av totala beståndet småhus och flerbostadshus, 2005*	Genomsnitts- kostnad per invånare 2003-2005	Genomsnittligt antal bidrag per tusen invånare 2003-2005
H	Emmaboda	9 543	76	0,76	85	3,7
H	Kalmar	60 924	56	0,43	76	6,9
H	Nybro	19 775	67	0,61	86	6,1
H	Oskarshamn	26 247	59	0,51	98	9,2
H	Västervik	36 505	69	0,55	73	6,6
H	Vimmerby	15 613	63	0,65	60	4,1
H	Borgholm	11 067	81	0,82	51	2,9
I	Gotland	57 488	56	0,65	121	9,6
K	Olofström	13 391	62	0,65	82	8,5
K	Karlskrona	61 383	60	0,51	154	9,7
K	Ronneby	28 358	59	0,63	174	12,6
K	Karlshamn	31 006	60	0,56	110	9,5
K	Sölvesborg	16 558	62	0,73	146	9,4
M	Svalöv	13 012	51	0,79	58	3,9
M	Staffanstorps	20 602	28	0,71	73	4,9
M	Burlöv	15 320	41	0,41	105	4,2
M	Vellinge	31 722	40	0,83	98	5,4
M	Östra Göinge	13 991	62	0,71	36	3,1
M	Örskelljunga	9 553	66	0,73	73	5,7
M	Bjuv	14 007	46	0,73	95	5,7
M	Kävlinge	26 704	38	0,76	66	5,8
M	Lomma	18 854	42	0,73	69	4,8
M	Svedala	18 716	34	0,76	45	4,4
M	Skurup	14 415	47	0,79	71	6,7
M	Sjöbo	17 501	51	0,81	59	5,4
M	Hörby	14 274	61	0,74	81	6,8
M	Höör	14 604	55	0,77	87	4,4
M	Tomelilla	12 682	64	0,75	112	9,4
M	Bromölla	12 098	56	0,74	78	8,5
M	Osby	12 600	71	0,69	148	6,0
M	Perstorp	6 886	54	0,55	36	3,7
M	Klippan	16 048	61	0,64	111	4,0
M	Åstorp	13 541	45	0,65	49	5,0
M	Båstad	14 044	79	0,79	95	10,1
M	Malmö	271 271	58	0,18	126	10,9
M	Lund	102 257	41	0,36	61	5,1
M	Landskrona	39 346	59	0,37	133	8,1
M	Helsingborg	122 062	56	0,34	33	3,9
M	Höganäs	23 482	64	0,74	39	2,7
M	Eslöv	30 087	51	0,60	38	5,4
M	Ystad	27 120	68	0,54	122	12,1
M	Trelleborg	39 830	54	0,55	92	6,1
M	Kristianstad	75 915	58	0,56	77	6,3

Län	Kommun	Befolkning 2005-12-31*	Antal äldre +80 år per tusen invånare, 2005*	Andel småhus av totala beståndet småhus och flerbostadshus, 2005*	Genomsnitts- kostnad per invånare 2003-2005	Genomsnittligt antal bidrag per tusen invånare 2003-2005
M	Simrishamn	19 425	81	0,71	88	7,5
M	Ängelholm	38 347	64	0,58	56	3,8
M	Hässleholm	49 148	66	0,64	92	5,5
N	Hylte	10 368	67	0,77	134	7,3
N	Halmstad	88 224	57	0,49	79	5,9
N	Laholm	23 037	65	0,80	87	4,7
N	Falkenberg	39 605	64	0,68	79	4,2
N	Varberg	54 817	58	0,56	57	5,6
N	Kungsbacka	69 817	39	0,76	83	5,4
O	Härryda	32 049	32	0,74	76	5,1
O	Partille	33 543	41	0,52	40	5,0
O	Öckerö	12 231	53	0,93	71	2,3
O	Stenungsund	22 947	36	0,66	146	7,0
O	Tjörn	15 022	50	0,89	75	4,1
O	Orust	15 188	57	0,84	74	5,6
O	Sotenäs	9 311	79	0,79	101	4,5
O	Munkedal	10 284	61	0,77	145	4,8
O	Tanum	12 252	69	0,78	64	2,0
O	Dals-Ed	4 891	63	0,76	83	4,2
O	Färgelanda	6 824	58	0,86	75	4,4
O	Ale	26 405	36	0,63	62	5,4
O	Lerum	36 506	34	0,78	100	7,9
O	Vårgårda	10 756	49	0,73	49	2,4
O	Bollebygd	8 086	44	0,77	105	4,9
O	Grästorp	5 762	65	0,83	62	4,4
O	Essunga	5 717	62	0,84	33	5,3
O	Karlsborg	6 898	82	0,65	106	11,0
O	Gullspång	5 595	66	0,72	114	6,4
O	Tranemo	11 804	66	0,76	68	5,1
O	Bengtsfors	10 225	81	0,71	90	4,4
O	Mellerud	9 638	70	0,74	125	6,2
O	Lilla Edet	12 889	44	0,73	152	4,4
O	Mark	33 494	63	0,71	156	9,9
O	Svenljunga	10 430	68	0,82	155	4,7
O	Herrljunga	9 305	65	0,78	51	4,8
O	Vara	16 008	67	0,80	70	5,8
O	Götene	12 879	56	0,76	88	2,8
O	Tibro	10 581	61	0,62	56	6,5
O	Töreboda	9 470	68	0,70	94	7,1
O	Göteborg	484 942	51	0,22	82	7,5
O	Mölnadal	58 234	44	0,47	63	5,2
O	Kungälv	38 703	44	0,61	57	4,5
O	Lysekil	14 657	67	0,59	66	5,4
O	Uddevalla	50 314	60	0,44	90	7,4

Län	Kommun	Befolkning 2005-12-31*	Antal äldre +80 år per tusen invånare, 2005*	Andel småhus av totala beståndet småhus och flerbostadshus, 2005*	Genomsnitts- kostnad per invånare 2003-2005	Genomsnittligt antal bidrag per tusen invånare 2003-2005
O	Strömstad	11 507	62	0,60	69	4,3
O	Vänersborg	36 951	54	0,54	92	8,1
O	Trollhättan	53 302	57	0,42	75	8,5
O	Alingsås	36 010	57	0,56	112	5,1
O	Borås	99 325	58	0,39	152	7,8
O	Ulricehamn	22 381	66	0,69	88	7,0
O	Åmål	12 737	74	0,58	68	6,2
O	Mariestad	23 895	60	0,57	77	8,2
O	Lidköping	37 380	60	0,55	68	6,8
O	Skara	18 578	59	0,53	112	8,2
O	Skövde	49 980	52	0,46	56	5,1
O	Hjo	8 849	62	0,66	79	8,0
O	Tidaholm	12 535	62	0,62	36	3,1
O	Falköping	31 185	69	0,56	135	4,2
S	Kil	11 813	51	0,69	55	5,3
S	Eda	8 601	65	0,74	57	4,9
S	Torsby	12 960	80	0,76	116	9,2
S	Storfors	4 542	68	0,73	95	7,0
S	Hammarö	14 374	39	0,61	146	7,3
S	Munkfors	3 995	77	0,67	137	7,3
S	Forshaga	11 515	45	0,73	89	11,6
S	Grums	9 408	56	0,64	113	8,2
S	Årjäng	9 800	70	0,73	122	5,5
S	Sunne	13 586	69	0,77	71	6,2
S	Karlstad	82 096	53	0,36	106	8,2
S	Kristinehamn	23 899	68	0,48	81	5,3
S	Filipstad	11 017	83	0,58	118	5,8
S	Hagfors	13 337	75	0,67	98	10,7
S	Arvika	26 265	68	0,59	86	2,8
S	Säffle	16 080	69	0,64	123	8,2
T	Lekeberg	7 081	53	0,82	75	7,4
T	Laxå	6 136	69	0,60	80	8,9
T	Hallsberg	15 315	59	0,63	78	9,0
T	Degerfors	10 093	67	0,61	143	11,1
T	Hällefors	7 627	73	0,56	71	7,2
T	Ljusnarsberg	5 317	75	0,66	102	11,7
T	Örebro	127 733	54	0,34	98	12,1
T	Kumla	19 473	54	0,57	82	7,3
T	Askersund	11 461	66	0,69	122	6,4
T	Karlskoga	30 185	72	0,45	108	10,7
T	Nora	10 472	58	0,66	41	4,5
T	Lindesberg	23 228	65	0,63	88	7,7

Län	Kommun	Befolkning 2005-12-31*	Antal äldre +80 år per tusen invånare, 2005*	Andel småhus av totala beståndet småhus och flerbostadshus, 2005*	Genomsnitts- kostnad per invånare 2003-2005	Genomsnittligt antal bidrag per tusen invånare 2003-2005
U	Skinnskatteberg	4 761	58	0,67	143	6,8
U	Surahammar	10 196	48	0,63	105	6,9
U	Heby	13 634	59	0,76	120	5,8
U	Kungsör	8 303	53	0,64	87	4,6
U	Hallstahammar	14 955	59	0,51	113	8,7
U	Norberg	5 866	66	0,56	56	8,7
U	Västerås	131 934	50	0,35	140	6,8
U	Sala	21 446	62	0,62	160	5,1
U	Fagersta	12 270	68	0,38	106	8,8
U	Köping	24 646	62	0,41	75	5,3
U	Arboga	13 380	66	0,47	133	8,4
W	Vansbro	7 061	73	0,76	127	5,0
W	Malung	10 513	68	0,76	81	3,6
W	Gagnef	10 131	57	0,90	224	8,7
W	Leksand	15 440	71	0,72	98	7,8
W	Rättvik	10 886	89	0,69	81	11,8
W	Orsa	7 020	68	0,67	98	3,2
W	Älvdalen	7 445	76	0,81	168	7,4
W	Smedjebacken	10 812	57	0,74	130	8,0
W	Mora	20 212	64	0,71	55	4,2
W	Falun	55 274	54	0,51	124	8,1
W	Borlänge	46 987	53	0,46	66	8,3
W	Säter	10 989	56	0,68	59	10,7
W	Hedemora	15 494	64	0,58	126	8,7
W	Avesta	21 954	65	0,49	100	8,5
W	Ludvika	25 537	77	0,49	162	15,4
X	Ockelbo	6 051	70	0,77	61	6,6
X	Hofors	10 197	72	0,52	124	4,4
X	Ovanåker	11 873	71	0,66	65	3,8
X	Nordanstig	9 847	63	0,76	156	7,0
X	Ljusdal	19 384	72	0,64	222	4,3
X	Gävle	92 205	52	0,43	32	5,9
X	Sandviken	36 690	62	0,51	74	5,1
X	Söderhamn	26 506	66	0,54	130	7,7
X	Bollnäs	26 237	69	0,57	92	6,4
X	Hudiksvall	37 004	58	0,53	185	7,4
Y	Ånge	10 692	79	0,68	114	7,4
Y	Timrå	17 747	52	0,55	124	14,6
Y	Härnösand	25 227	63	0,50	110	11,9
Y	Sundsvall	94 044	52	0,42	117	5,5
Y	Kramfors	20 107	76	0,68	264	12,6
Y	Sollefteå	20 976	80	0,66	191	7,4
Y	Örnsköldsvik	54 943	60	0,63	158	11,5

Län	Kommun	Befolkning 2005-12-31*	Antal äldre +80 år per tusen invånare, 2005*	Andel småhus av totala beståndet småhus och flerbostadshus, 2005*	Genomsnitts- kostnad per invånare 2003-2005	Genomsnittligt antal bidrag per tusen invånare 2003-2005
Z	Ragunda	5 796	86	0,76	178	6,1
Z	Bräcke	7 192	74	0,76	156	7,5
Z	Krokom	14 130	56	0,75	81	7,1
Z	Strömsund	12 931	81	0,74	106	6,4
Z	Åre	9 966	56	0,61	126	7,9
Z	Berg	7 696	83	0,83	80	3,3
Z	Härjedalen	10 889	84	0,77	100	4,3
Z	Östersund	58 428	56	0,33	60	3,4
AC	Nordmaling	7 470	67	0,75	88	5,4
AC	Bjurholm	2 553	85	0,85	59	5,3
AC	Vindeln	5 752	82	0,77	84	6,2
AC	Robertsfors	7 066	68	0,83	120	6,9
AC	Norsjö	4 466	66	0,77	268	7,5
AC	Malå	3 421	62	0,74	213	14,6
AC	Storuman	6 507	66	0,75	54	5,7
AC	Sorsele	2 905	87	0,78	214	17,1
AC	Dorotea	3 082	103	0,69	160	15,1
AC	Vännäs	8 412	60	0,63	127	11,3
AC	Vilhelmina	7 327	66	0,65	69	5,1
AC	Åsele	3 322	95	0,69	164	12,5
AC	Umeå	110 758	34	0,37	77	8,7
AC	Lycksele	12 701	62	0,56	72	2,7
AC	Skellefteå	71 910	56	0,56	171	13,9
BD	Arvidsjaur	6 814	76	0,64	114	10,3
BD	Arjeplog	3 159	75	0,74	145	11,6
BD	Jokkmokk	5 534	63	0,75	251	10,9
BD	Överkalix	3 872	79	0,79	112	11,5
BD	Kalix	17 483	58	0,69	194	11,5
BD	Övertorneå	5 229	72	0,79	291	9,4
BD	Pajala	6 798	79	0,79	359	18,7
BD	Gällivare	19 077	50	0,52	75	7,7
BD	Älvsbyn	8 655	62	0,69	68	9,2
BD	Luleå	72 751	39	0,39	61	5,7
BD	Piteå	40 873	46	0,58	143	7,4
BD	Boden	28 176	57	0,53	189	11,5
BD	Haparanda	10 184	52	0,59	280	10,3
BD	Kiruna	23 135	39	0,44	207	9,1
Medelvärde riket:			59	0,62	97	6,7

\*Källa: SCB





# Boverket

Box 534, 371 23 Karlskrona  
Tel: 0455-35 30 00. Fax: 0455-35 31 00  
Webbplats: [www.boverket.se](http://www.boverket.se)