

## Trångboddhet – skillnaderna kvarstår<sup>1</sup>

### Sammanfattning

Generellt sett är trångboddheten låg i Sverige idag. År 2002 var cirka 15 procent av hushållen trångbodda enligt norm 3, vilken innebär att det ska finnas ett rum för varje hushållsmedlem, kök och ett rum oräknat. Om det finns samboende vuxna i hushållet reduceras rumskravet med ett rum.

Men även om andelen trångbodda hushåll är låg innebär det inte att det rör sig om ett fåtal hushåll. I själva verket motsvarar detta närmare en halv miljon hushåll. Trångboddheten är inte heller jämnt fördelad. Det är fortfarande stora skillnader mellan olika typer av hushåll, inkomstgrupper, upplåtelseformer och mellan människor med olika etnisk bakgrund. Det mest slående är att det inte har skett någon utjämning av dessa skillnader sedan 1990.

Vilka grupper är det då som i hög utsträckning är trångbodda? Kortfattat skulle man kunna säga att det är boende i hyresrätt, enboende, familjer med många barn, barnfamiljer med samboende föräldrar men där endast en av föräldrarna förvärvsarbetar, ensamföräldrar, ungdomar, personer med utländsk bakgrund och låginkomsttagare.

Det har inte gjorts några totalundersökningar av befolkningens boende sedan folk och bostadsräkningen 1990. Den statistik vi har tillgång till bygger på urvalsundersökningar; Bostads och hyresundersökningen, (BHU) och undersökningarna av levnadsförhållanden, (ULF). För att bättre kunna följa utvecklingen i olika grupper är det angeläget att statistik tillgången förbättras, t.ex. genom ett lägenhetsregister och folkbokföring på lägenhet.

### Kraftigt minskad trångboddhet på 60- och 70-talen

Trångboddheten har minskat under 1900-talet i Sverige, men var mycket utbredd ända in på 1960-talet.

På 1940-talet formulerades det första måttet på trångboddhet som senare kom att benämnas trångboddhetsnorm 1. Enligt det här måttet fick det vara högst två boende per rum, kök oräknat, för att hushållet inte skulle definieras som trångbott. En tvåbarnsfamilj skulle enligt denna norm bo i minst två rum och kök för att inte räknas som trångbodd. 1945 var cirka 30 procent av alla svenskar trångbodda enligt denna norm. 1960 hade denna siffra sjunkit till 13 procent och 1975 var siffran nere i 1 procent.

Samtidigt med att miljonprogrammet lanserades i mitten av 1960-talet föreslogs också en målsättning för utrymmesstandard som innebar att ingen skulle behöva bo i en så liten lägenhet att det var mer än två boende per rum, kök och

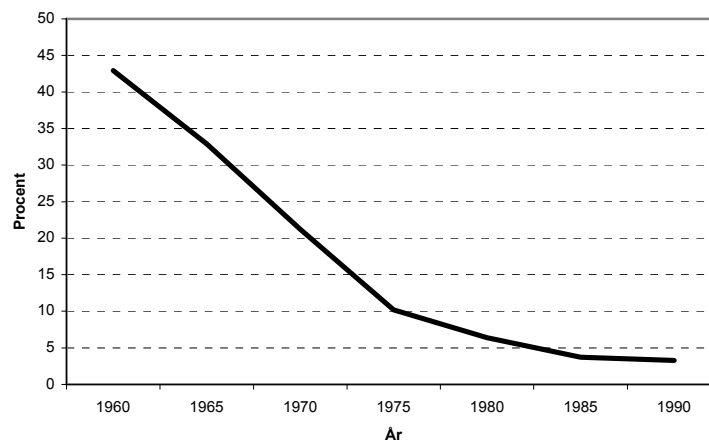
---

<sup>1</sup> Detta PM publiceras som särtryck i anslutning till rapporten Många mål - få medel. Boverkets utvärdering av statliga stöd till bostadsbyggandet 1993-2004. Boverket, dec 2004.

ett rum oräknat<sup>2</sup>. Detta mål kom sedermera att utvecklas till ett trångboddhetsmått som kom att benämnas trångboddhetsnorm 2. Norm 2 innebar i praktiken att exempelvis en tvåbarnsfamilj skulle bo i minst en treumslägenhet för att inte anses vara trångbodd.

Trångboddheten enligt norm 2 avtog också snabbt från 1960 då 43 procent av svenskarna var trångbodda enligt detta mått, fram till 1975 då bara 7 procent av befolkningen var trångbodda. Det omfattande bostadsbyggandet under 1950- och 60-talen och genomförandet av miljonprogrammet (åren 1965-1974) bidrog till att trångboddheten sjönk drastiskt.

Diagram 1. Andelen trångbodda enligt norm 2 mellan åren 1960-1990, (SCB, folk- och bostadsräkningarna)



I mitten av åttiotalet hade regeringen till stor del nått det under 1960-talet uppsatta målet att ingen skulle behöva bo i en så liten lägenhet att det var mer än två boende per rum, kök och ett rum oräknat. Trångboddhet enligt norm 2 var då så låg som 4 procent.

1974 formulerades trångboddhetsnorm 3 av Boendeutredningen<sup>3</sup> med syftet att varje barn skulle kunna ha ett eget rum. Enligt detta mått på trångboddhet definieras ett hushåll som trångbodd om det finns fler än en boende per rum, kök och ett rum oräknat. Om hushållet innehåller samboende vuxna reduceras rumskravet med ett rum. En tvåbarnsfamilj skulle alltså enligt denna norm ha fyra rum och kök för att inte betraktas som trångbodd.

### Skillnaderna kvarstår

Generellt sett är trångboddheten låg i Sverige idag och totalt sett har inga stora förändringar ägt rum under den senaste tjugoårsperioden. Andelen trångbodda personer mellan 16 och 74 år enligt norm 2 har legat runt 2 procent. Andelen trångbodda enligt norm 3 har varierat runt 15 procent sedan mitten av åttiotalet.

Det har inte gjorts några totalundersökningar av befolkningens boende sedan 1990. Den statistik om trångboddhet som finns tillgänglig baserar sig på ur-

<sup>2</sup> SCB och Boverket (1993), Boende 1975-1991

<sup>3</sup> SOU 1974:17, *Solidarisk bostadspolitik: betänkande av boende- och bostadsfinansieringsutredningarna*.

valsundersökningar, vilket innebär klara begränsningar, i synnerhet vid nedbrytning av statistiken på mindre grupper. Det här försvårar jämförelser över tiden. Det är svårt att bedöma om svängningarna mellan enskilda mättillfällen återspeglar verkliga förändringar.

Vi har ändå via den statistik som trots allt finns studerat utvecklingen över tid mellan 1990 och 2002. För enskilda grupper varierar utfallet lite grann mellan åren men ser man till perioden som helhet framstår förändringarna som relativt små. Det mest slående är att skillnaderna mellan olika grupper kvarstår. Det har alltså inte skett någon utjämning under den här perioden. Det är fortfarande stora skillnader i utrymmesstandard mellan olika typer av hushåll, inkomstgrupper, upplåtelseformer och mellan människor med olika etnisk bakgrund.

I det följande fokuserar vi de mest aktuella uppgifterna och kommenterar i de fall vi sett någon tydlig trend i utvecklingen sedan 1990.

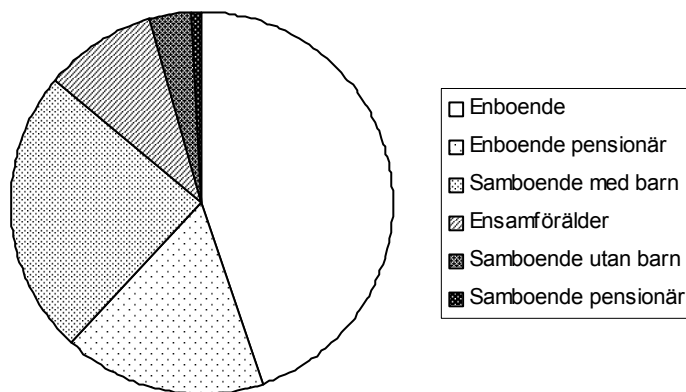
### En halv miljon trångbodda hushåll

Även om andelen trångbodda hushåll är låg, innebär det inte att det rör sig om ett fåtal hushåll. Bostads- och hyresundersökningen (BHU) redovisar uppgifter på hushållsnivå. Av BHU-populationen 2002 (representerande ca 75-80 procent av Sveriges befolkning) är närmare en halv miljon hushåll trångbodda enligt norm 3.

Av de trångbodda hushållen är två tredjedelar – uppskattningsvis ca 300 000 - ensamboende, vilket innebär att de bor i en etta, de allra flesta i hyresrätt. Knappt 30 procent av de ensamboende trångbodda är pensionärer.

Samboende utan barn är sällan trångbodda. Av dem är det ju bara de som bor i en etta som räknas som trångbodda.

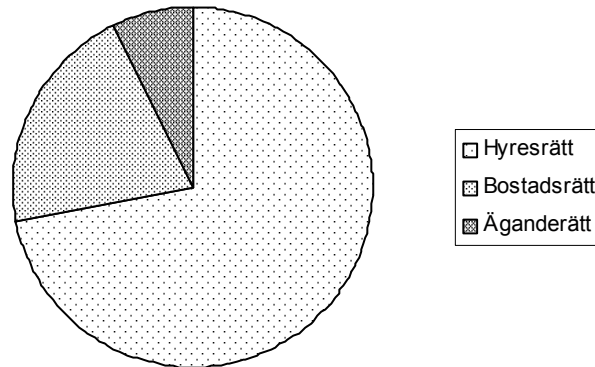
Diagram 2. Trångbodda hushåll enligt norm 3 efter hushållstyp 2002, (BHU)



### Två tredjedelar av de trångbodda hushållen bor i hyresrätt

Boende i hyresrätt är trångbodda i betydligt högre utsträckning än boende i bostads- eller äganderätt. Drygt 70 procent av de trångbodda hushållen bor i hyresrätt, cirka 20 procent i bostadsrätt och 7 procent i egendom.

Diagram 3. Trångbodda hushåll enligt norm 3 efter upplåtelseform, (BHU)



### Trångboddheten ökar med antalet barn

Enligt BHU är en tredjedel av alla trångbodda hushåll barnfamiljer, sammanlagt bortåt 160 000 familjer. Av dem är drygt 70 procent samboende med barn och knappt 30 procent ensamföräldrar.

Diagram 4. Trångbodda barnfamiljer efter antal barn och familjetyp 2002, (BHU)

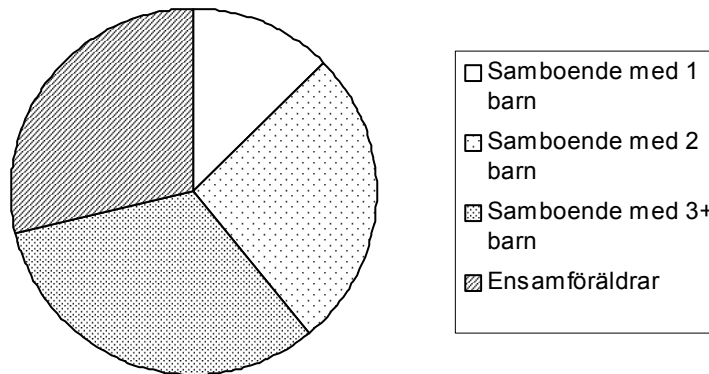
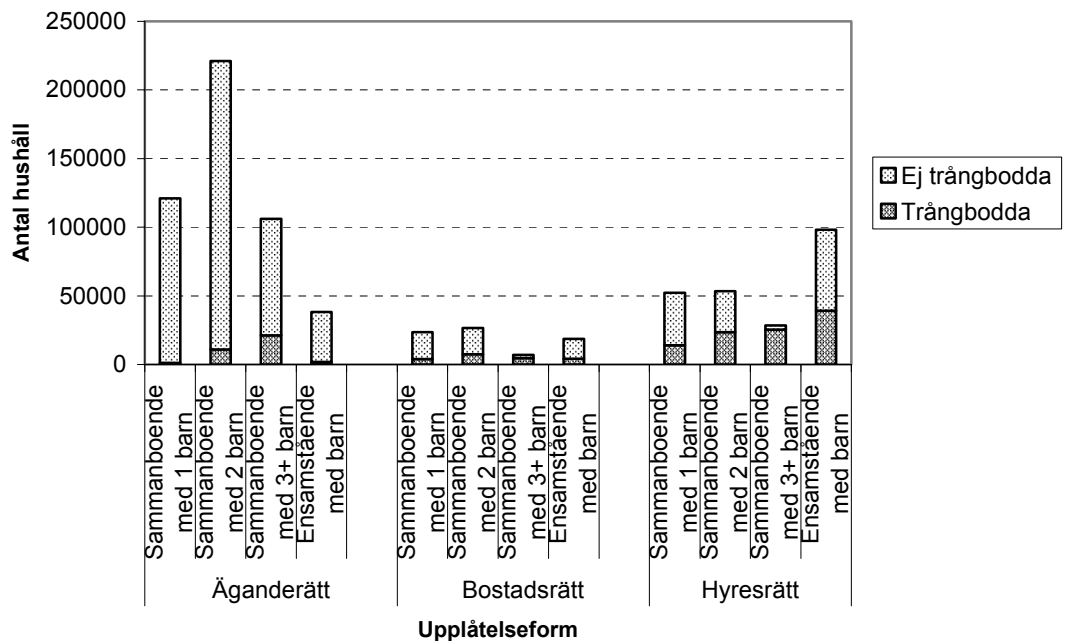


Diagram 5 visar antalet hushåll med barn 2002 fördelat på olika familjetyper och upplåtelseformer. De flesta barn som har sammanboende föräldrar bor i småhus medan de flesta barn med ensamstående föräldrar bor i hyres- eller bostadsrätt. Av diagrammet framgår att trångboddheten är mest utbredd i hyresrätt, närmare hälften av hushållen som bor med barn i hyresrätt är trångbodda. Det gäller såväl sammanboende som ensamstående föräldrar. Sammanlagt rör det sig om 100 000 trångbodda barnfamiljer i hyresrätt, 35 000 i egnahem och 20 000 i bostadsrätt.

Diagram 5. Antalet hushåll med barn 0-19 år efter förekomsten av trångboddhet, hushållstyp och upplåtelseform, (BHU)



Trångboddheten ökar med antalet barn. I hyresrätt är nio av tio familjer med tre eller fler barn trångbodda, vilket inte är förvånande med tanke på bostadsbeståndets fördelning på lägenhetsstorlekar. En familj med tre barn behöver en femrumslägenhet för att inte räknas som trångbodd. Det totala beståndet av hyreslägenheter uppgick enligt BHU till cirka 1 518 000 lägenheter 2002. Av dessa var bara 38 500 lägenheter om fem rum eller fler. De stora lägenheterna utgör med andra ord bara 2,5 procent av det totala beståndet. Svårigheterna att hitta en tillräckligt stor bostad inom hyresbeståndet och inte minst att kunna bära kostnaderna är betydande. Samboende par med barn bor inte oväntat i mycket hög utsträckning i egnahem.

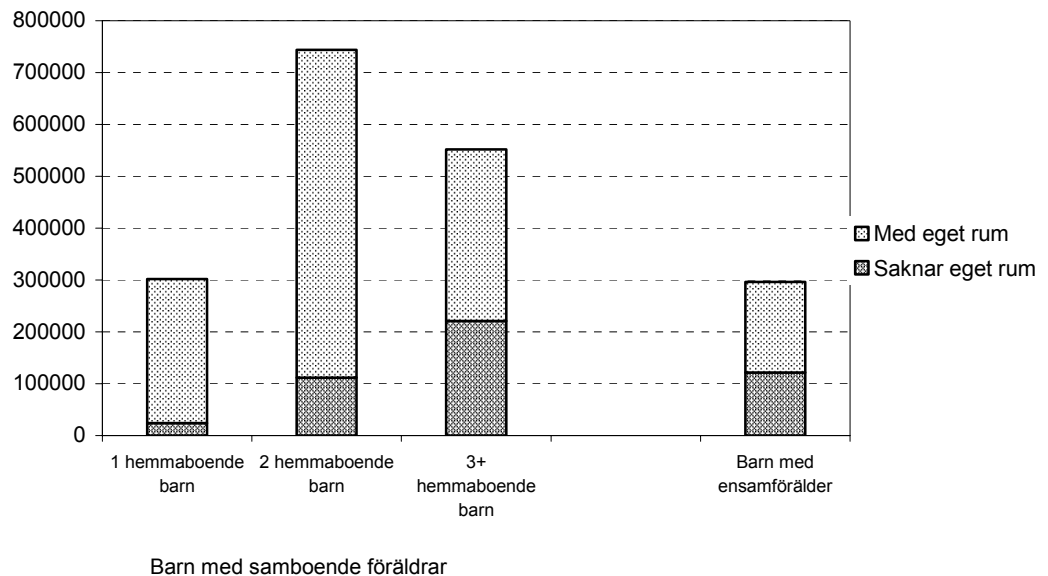
### Alla har inte eget rum

Närmare en halv miljon (475 000) barn<sup>4</sup> bor i familjer där föräldrarna saknar möjlighet att ge varje barn eget rum utan att själva behöva sova i vardagsrummet eller köket<sup>5</sup>. Sannolikheten att ha eget rum minskar med antalet syskon, men barn som bor med ensamföräldrar saknar ofta eget rum, oavsett familjens storlek. Även familjer med samboende föräldrar, men där endast en av föräldrarna förvärvsarbetar, saknar i högre grad möjlighet att ge varje barn eget rum än familjer där båda föräldrarna förvärvsarbetar.

<sup>4</sup> SCB, Barn och deras familjer 2002, Undersökningarna om levnadsförhållanden (ULF)

<sup>5</sup> Utrymme för eget rum till varje barn = Varje hushållsmedlem har eget rum, kök och badrum oräknade. Finns gifta/sambor reduceras rumskravet med ett rum (trångboddhetsnorm 3).

Diagram 6. Antal barn 0-17 år i familjer som saknar möjlighet att ge varje barn eget rum utan att själva behöva sova i vardagsrum eller kök 2001/2002, (SCB, Barn och deras familjer 2002)



### Ungdomar är trångbodda i högre grad än andra åldersgrupper

Genom att gå till undersökningarna av levnadsförhållanden (ULF) kan man bland annat få en uppfattning om hur andelen trångbodda fördelar sig på olika åldrar, ur ett familjecykelperspektiv och med hänsyn till etnisk bakgrund. Men till skillnad från BHU som bygger på uppgifter om hushållen, baserar sig uppgifterna i ULF på individdata.

Ungdomar är trångbodda i betydligt högre utsträckning än övriga åldersgrupper. Mer än var tredje person i åldersgruppen 16-24 år är trångbodd, vilket kan jämföras med knappt var tjugonde i åldersgruppen 55-64 år.

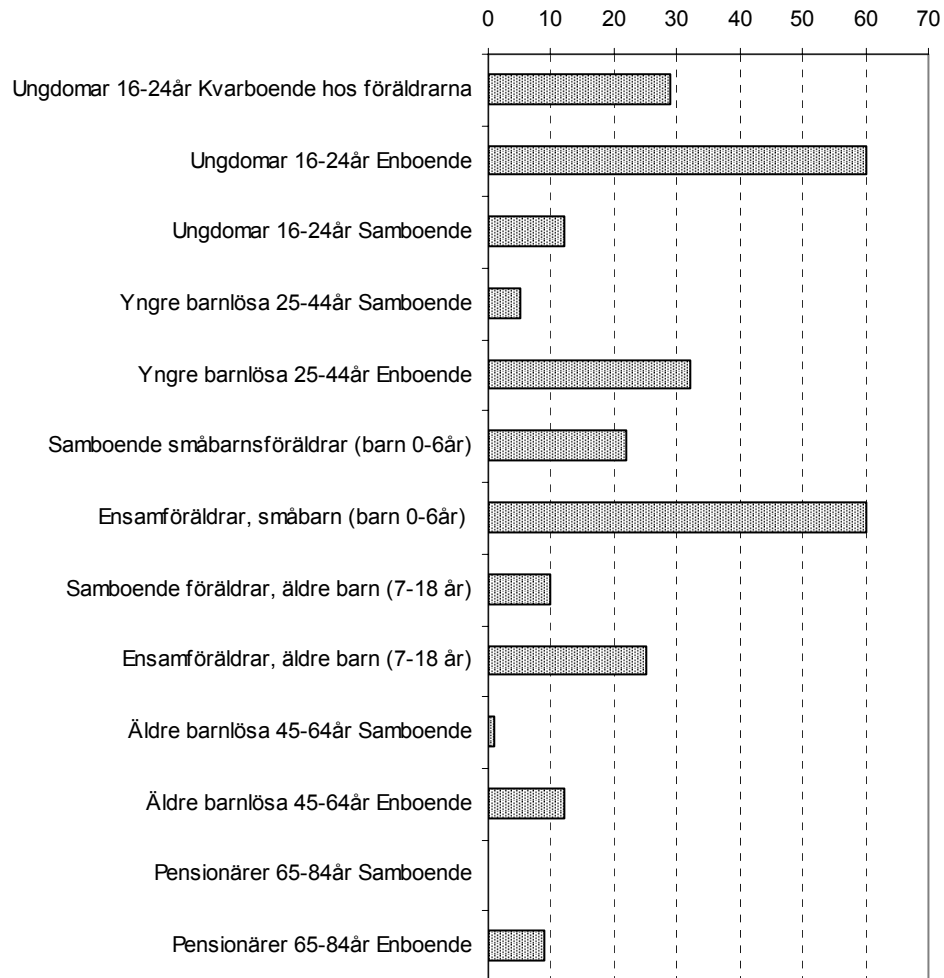
Trångboddheten bland ungdomar har ökat något sedan 1990. En förklaring kan vara att ungdomar har fått allt svårare att etablera sig på arbetsmarknaden. Möjligheterna att kunna skaffa sig en bra bostad har därigenom minskat.

En annan förklaring kan vara att ungdomar i högre grad är studerande idag. Vid en studie av socioekonomisk grupp framkommer det att studerande är trångbodda i högre utsträckning än andra grupper. Det är inte anmärkningsvärt då studerande ofta bor i studentrum eller i en etta i det ordinarie beståndet, vilket innebär att de räknas som trångbodda.

### Sex av tio ensamstående småbarnsföräldrar är trångbodda

Genom ULF är det också möjligt att studera trångboddheten ur ett familjecykelperspektiv. Sett ur ett familjecykelperspektiv är trångboddheten mest utbredd bland ensamstående ungdomar och ensamstående småbarnsföräldrar. Sex av tio ensamstående småbarnsföräldrar är trångbodda. Norm 3 går ut på att det ska finnas möjlighet att ge alla barn eget rum. Så länge barnen är små kanske detta inte är så viktigt. Det uppfattas nog av många som rimligt att jämnåriga förskolebarn delar rum. När barnen blir äldre är trångboddheten mer problematisk. Var fjärde ensamstående förälder med äldre barn är trångbodd.

Diagram 7. Andel trångbodda personer 16-84 år (enligt norm 3) ur ett familjecykelperspektiv i procent, (ULF)

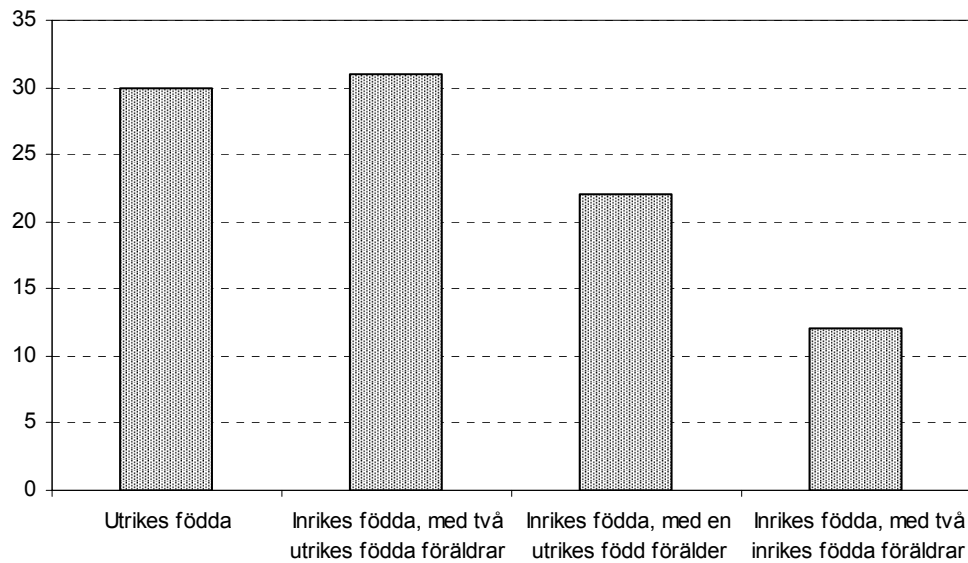


Även bland ungdomar med eget boende är sex av tio trångbodda, vilket innebär att de bor i studentrum eller i en enrumslägenhet. Det här är inte något anmärkningsvärt. Förmodligen orsakar trångboddheten bland ungdomar som bor kvar i föräldrahemmet större problem. Närmare en tredjedel av de ungdomar som bor kvar i föräldrahemmet är trångbodda och även denna andel har ökat under den senaste tioårsperioden.

### Högre trångboddhet bland personer med utländsk bakgrund

Trångboddheten varierar också med etnisk bakgrund. Nästintill var tredje person med utländsk bakgrund är trångbodd vilket kan jämföras med drygt var tionde person med svenska föräldrar. Vi ser ingen tendens till utjämning sedan 1993, snarare tvärtom.

Diagram 8. Andel trångbodda personer 16-84 år enligt norm 3, efter svensk och utländsk bakgrund i procent, (ULF)



Av diagrammet framgår en tydlig uppdelning i tre grupper. Invandrare, dvs. utrikes födda är mycket ofta trångbodda. Det skulle kunna bero på svårigheter att som ny i landet etablera sig på den svenska bostadsmarknaden. Men personer som är födda i landet, fast med invandrade föräldrar verkar ha lika svårt att hävda sig på bostadsmarknaden. Även bland dem som bara har en utrikes född förälder är det påtagligt fler som är trångbodda.

Eftersom förekomsten av trångboddhet i hög grad är relaterad till familjestorlek har vi undersökt om denna faktor kan förklara den högre förekomsten av trångboddhet bland personer med utländsk bakgrund. Tidigare avsnitt har visat att hushåll med tre eller fler barn är trångbodda i mycket hög utsträckning. Enligt SCB-rapporten Barn och deras familjer 2002 har närmare hälften av alla barn födda utomlands eller med båda föräldrarna födda utomlands två eller fler syskon. Motsvarande andel för barn födda i Sverige med båda föräldrarna födda här är en tredjedel. Barn med en förälder född utomlands har däremot två eller fler syskon i något *lägre* utsträckning än barn med båda föräldrarna födda i Sverige. Dessa familjer är trots detta trångbodda i högre utsträckning än familjer med båda föräldrarna födda i Sverige.

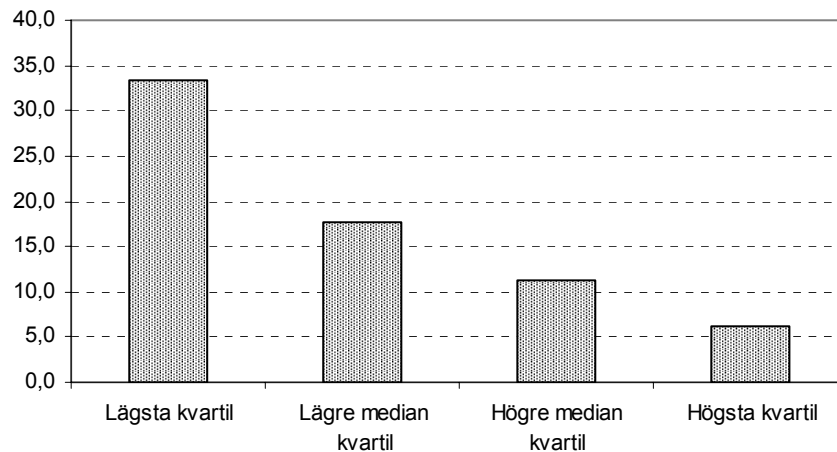
Familjestorleken kan förklara en viss del av skillnaden men inte hela. Förmodligen rör det sig om en kombination av faktorer.

### Var tredje med låg inkomst är trångbodd

Förekomsten av trångboddhet har en stark koppling till den disponibla inkomsten. Var tredje person med disponibel inkomst i den lägsta kvartilen var trångbodd 2000-2001, vilket kan jämföras med endast var tjugonde i den högsta kvartilen.



Diagram 9. Andel trångbodda 16-84 år efter disponibel inkomst per konsumtionsenhet 2000-2001 (ULF)



Under den senaste tioårsperioden har andelen trångbodda ökat något bland hushållen med de lägsta inkomsterna.

Det mest slående är att det inte har skett någon utjämning av de skillnader i utrymmesstandard mellan olika grupper som beskrivits i den här rapporten sedan 1990. Skillnaderna är fortfarande stora mellan olika typer av hushåll, inkomstgrupper, upplåtelseformer och mellan människor med olika etnisk bakgrund.

### Officiell statistik och andra källor

Den officiella statistik över trångboddhet som redovisas för perioden 1945-1990 baseras på folk- och bostadsräkningarna från Statistiska centralbyrån (Folk- och bostadsräkningarna 1945-60).

Eftersom det inte gjorts några totalundersökningar (folk- och bostadsräkningar) i Sverige sedan 1990, finns inte ett heltäckande statistikunderlag vad gäller trångboddhet tillgängligt.

Den officiella statistiken över trångboddhet för perioden efter 1990 bygger på urvalsundersökningar. Två undersökningar vilka tar upp trångboddhet är Bostads- och hyresundersökningarna (BHU) med redovisning på hushållsnivå och Undersökningarna av levnadsförhållanden (ULF) med redovisning på individnivå.

I urvalsundersökningar är det ofta svårt att tillräckligt väl fånga upp mindre grupper, till exempel trångbodda. Dessutom är bortfallet i urvalsundersökningarna tämligen stort. För BHU år 2000 låg exempelvis svarsfrekvensen på cirka 50 procent.

Vi vet att trångboddheten är omfattande i en del av storstadsregionernas förortsområden men detta är svårt att fånga i den officiella statistiken. Margareta Popoola<sup>6</sup> har i rapporten ”Trångt i Herrgårdsmiljö” studerat området Herrgården i Rosengård och funnit att hela 35 procent av befolkningen i detta område är trångbodd och 3,5 procent är extremt trångbodda med mer än 4 personer per rum, kök och vardagsrum räknade.

<sup>6</sup> Popoola Margareta (1999) Trångt i herrgårdsmiljö Malmö högskola 1999

## Bilaga 1

### Tidsserier

*Tabell 1. Andel trångbodda hushåll enligt norm 3 i olika upplåtelseformer 1993-2002 i procent (BHU)*

	1993	1995	1997	2000	2002
Hysesrätt	25	27	25	25	28
Bostadsrätt	18	18	14	16	18
Äganderätt	4	4	5	3	3

*Tabell 2. Andel trångbodda hushåll enligt norm 3 i hyresrätt efter hushållstyp 1993-2002 i procent 1993-2002 (BHU)*

Hushåll i hyresrätt	1993	1995	1997	2000	2002
Ensamboende	32	34	33	33	34
Samboende	4	6	5	8	7
Ensamförälder	43	50	47	44	40
Samboende med barn	38	46	40	39	47
Ensam pensionär	16	16	11	17	20
Pensionärspär	3	1	0	1	2

*Tabell 3. Andel trångbodda samboende familjer med barn i hyresrätt enligt norm 3 1993-2002 i procent (BHU)*

	1993	1995	1997	2000	2002
Samboende med 1 barn	13	13	12	21	27
Samboende med 2 barn	46	53	44	42	44
Samboende med 3 barn	84	89	83	82	89

*Tabell 4. Andel trångbodda personer 16-84 år enligt norm 3 ur ett familjecykelperspektiv i procent, (ULF)*

FAMILJECYKEL	1992-1993	1994-1995	1996-1997	1998-1999	2000-2001	2002
Ungdomar 16-24år kvarboende hos föräldrarna	27	28	28	30	28	29
Ungdomar 16-24år Ensamstående	54	57	58	58	60	60
Ungdomar 16-24år Samboende	11	12	12	6	13	12
Yngre barnlösa 25-44år Samboende	5	3	7	5	7	5
Yngre barnlösa 25-44år Ensamstående	29	31	31	28	33	32
Småbarnsföräldrar (barn 0-6år) Samboende	25	28	26	23	24	22
Småbarnsföräldrar (barn 0-6år) Ensamstående	46	51	52	47	47	60
Föräldrar, äldre barn (7-18 år) Samboende	8	9	8	10	10	10
Föräldrar, äldre barn (7-18 år) Ensamstående	18	23	25	28	27	25
Äldre barnlösa 45-64år Samboende	1	1	1	1	1	1
Äldre barnlösa 45-64år Ensamstående	12	15	12	15	11	12
Pensionärer 65-84år Samboende	0	1	1	0	0	.
Pensionärer 65-84år Ensamstående	7	8	10	8	8	9

*Tabell 5. Andel trångbodda personer 16-84 år enligt norm 3, efter svensk och utländsk bakgrund i procent (ULF)*

	1992-1993	1994-1995	1996-1997	1998-1999	2000-2001	2002
Utrikes födda	28	29	30	30	30	30
Inrikes födda, med två utrikes födda föräldrar	27	32	33	29	33	31
Inrikes födda, med en utrikes född förälder	20	23,9	22,3	14,7	22,2	22
Inrikes födda, med två inrikes födda föräldrar	12	13,5	13,3	12,6	12,6	12