



Boverket

Myndigheten för samhällsplanering,
byggande och boende

Rapport 2011:13

Bostadsanpassnings- bidragen 2010



Bostadsanpassningsbidragen 2010

Boverket september 2011

Titel: Bostadsanpassningsbidragen 2010

Utgivare: Boverket september 2011

Upplaga: 1

Antal ex: 400

Tryck: Boverkets internt tryckeri

ISBN tryck: 978-91-86827-38-0

ISBN pdf: 978-91-86827-39-7

Sökord: Bostadsanpassningsbidrag, bostadsanpassning,
funktionsnedsättning, kommuner, bidragsbelopp, lagstiftning, statistik.

Diarienummer: 1360-3112/2011

Publikationen kan beställas från:

Boverket, Publikationsservice, Box 534, 371 23 Karlskrona

Telefon: 0455-35 30 50

Fax: 0455-819 27

E-post: publikationsservice@boverket.se

Webbplats: www.boverket.se

Rapporten finns att ladda ner som pdf på www.boverket.se

Rapporten kan på begäran beställas i alternativt format på begäran.

Boverket 2011

Förord

Boverket har tillsyn över kommunernas bidragsverksamhet. Boverkets tillsynsfunktion omfattar bl.a. kommunernas formella hantering av ärenden om bostadsanpassningsbidrag. Denna del av tillsynen kan gälla t.ex. handläggningstider, bemötande men även andra frågor som regleras i förvaltningslagen.

Rapporten är en sammanställning och redovisning av kommunernas kostnader för bostadsanpassningsbidraget under 2010. Kostnaderna har inhämtats genom Boverkets bostadsmarknadsenkät under år 2011.

Rapporten är sammanställd av Leif Götesson, utredare på enheten för styrmedel för bostäder och bebyggelse.

Karlskrona september 2011

Martin Storm
verksamhetschef

Innehåll

Bostadsanpassningsbidragen 2010	1
Bakgrund och läsanvisning.....	7
Sammanfattning	9
<i>Antal beviljade bidrag samt kostnader.....</i>	9
<i>Regionala skillnader</i>	9
<i>Bidragsbelopp</i>	9
<i>Åtgärder i bostäder</i>	9
<i>Beslutsordning.....</i>	9
<i>Överklaganden</i>	9
Bidrag till bostadsanpassning.....	11
Minskning av antalet anpassningar.....	11
Regionala skillnader.....	13
Stor andel mindre bidragsbelopp	14
Åtgärder i bostäder	15
Anpassning i särskilda boendeformer.....	15
Hiss eller annan lyftanordning i flerbostadshus	15
Dörrautomatik i flerbostadshus	16
Ramp till entré i flerbostadshus.....	16
Åtgärder i nyare hus.....	16
När fattas beslut om bidrag	16
Återanvändning av produkter	17
Återställningsbidrag.....	17
Åldersfördelning	17
Överklaganden och tillsyn	19
Överklaganden	19
Tillsynsärenden	20
Bilaga: Tabeller.....	23

Bakgrund och läsanvisning

Den som har en funktionsnedsättning har rätt till ett ekonomiskt bidrag för att anpassa sin bostad så att han eller hon kan leva ett självständigt liv i eget boende. Detta regleras i lagen (1992:1574) om bostadsanpassningsbidrag m.m. Bidraget ska täcka skäliga kostnader för anpassningen. Det är kommunerna som har ansvaret för bidraget, som beslutar om bidraget och som står för kostnaderna.

När det i rapporten talas om kostnader för bostadsanpassningsbidraget avses enbart bidraget som sådant. Det inkluderar inte kommunernas övriga kostnader för administration, löner etc.

Utvecklingen kommenteras kortfattat och illustreras med diagram. Det bakomliggande siffermaterialet redovisas i en tabellbilaga.

Vi redovisar bland annat hur kommunernas kostnader för bidraget varierar mellan olika delar av landet. Vi vill betona att man utifrån redovisade kostnader inte kan dra några slutsatser av omfattningen och kvaliteten på utformningen.

Sammanfattning

Denna rapport innehåller en sammanställning av kommunernas kostnader för bostadsanpassningsbidraget under 2010 samt en kortfattad redovisning av Boverkets tillsynsarbete. Rapporten redovisar bland annat hur kommunernas kostnader varierar i olika delar av landet.

Antal beviljade bidrag samt kostnader

Antal beviljade bidrag har minskat från 76 500 under 2009 till 72 900 under 2010. Den totala kostnaden för kommunerna har också minskat från 990 till 962 miljoner kronor. Den genomsnittliga kostnaden per ärende uppgår till 13 200 kr för 2010 vilket är en mindre ökning jämfört med 2009 då snittkostnaden var 12 900 kr.

Regionala skillnader

Under 2010 beviljades i genomsnitt 7 bostadsanpassningsbidrag per tusen invånare i kommunerna vilket är detsamma som året innan. Genomsnittlig kostnad per invånare inom varje kommun uppgick i medeltal till 111 kronor vilket är en ökning jämfört med 2009 då beloppet var 109 kronor. De regionala skillnaderna mellan kommunerna är dock stora och beviljat belopp per invånare varierar mellan 8 och 564 kronor.

Bidragsbelopp

Merparten av bostadsanpassningsbidragen avser små belopp. Cirka 59 procent av bidragen är på mindre än 5 000 kronor och bara cirka 2 procent överstiger 100 000 kronor.

Åtgärder i bostäder

Av de bostadsanpassningar som görs i hus byggda 1995 eller senare är den klart vanligaste åtgärden justering av trösklar, cirka 36 procent av antalet åtgärder. I övrigt förekommer främst montering av ramper, uppsättning av stödhandtag och installation av dörrautomatik.

Beslutsordning

I var fjärde kommun fattas alltid beslut om bidrag innan åtgärden utförs medan det i cirka två tredjedelar av kommunerna förekommer att beslut tas såväl före som efter.

Överklaganden

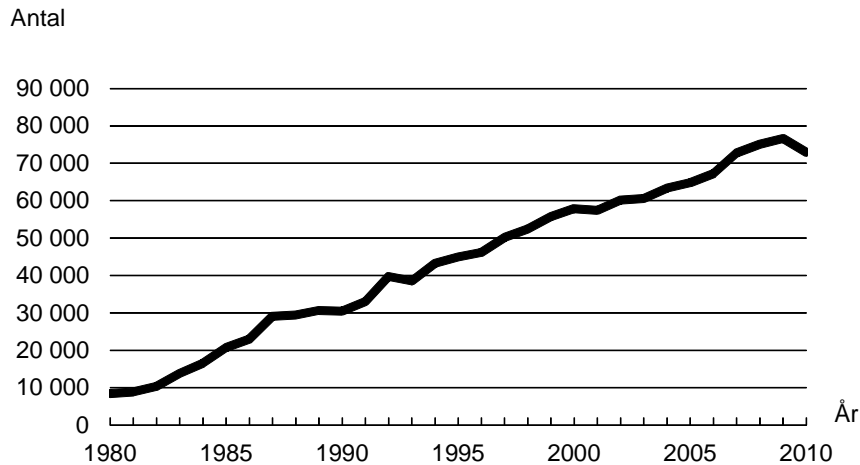
Under 2010 överklagades 403 beslut till förvaltningsrätt vilket är fler än under 2009 då 385 överklaganden inkom. Antal överklagade ärenden till kammarrätt har ökat något medan ärenden till Högsta förvaltningsdomstol har varit färre. Under 2010 ledde vart tionde överklagande till ändring av kommunens beslut i förvaltningsrätt.

Bidrag till bostadsanpassning

Minskning av antalet anpassningar

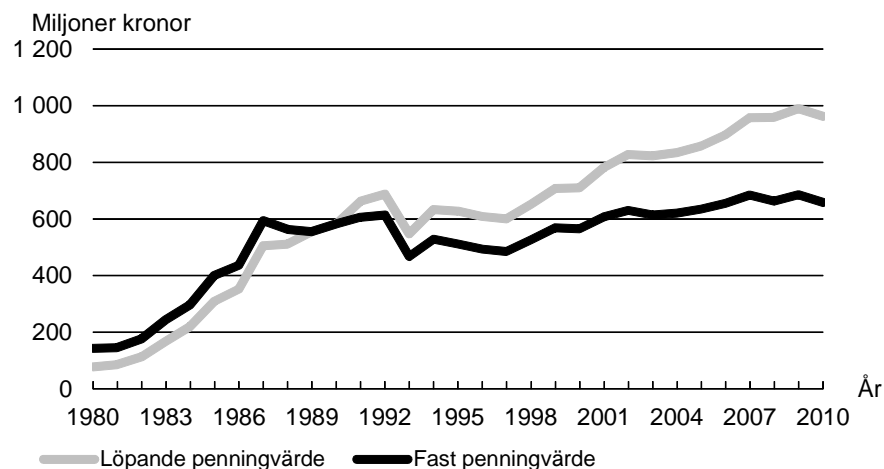
Under 2010 har antalet beviljade bostadsanpassningsbidrag varit lägre jämfört med föregående år. Under 2010 beviljades cirka 72 900 bostadsanpassningsbidrag, jämfört med 76 500 under 2009. Antal bidrag under 2008 uppgick till 75 000, se tabell 1 i bilagan.

Antal beviljade bidrag per år 1980-2010



Cirka 76 procent av kommunerna har under 2010 avslagit någon ansökan om bostadsanpassningsbidrag. I genomsnitt avslås cirka 3 procent av antalet ansökningar. I 9 procent av fallen beror det på att fastighetsägaren inte lämnat sitt medgivande.

Kostnader för bostadsanpassningsbidragen per år 1980-2010. Miljoner kronor

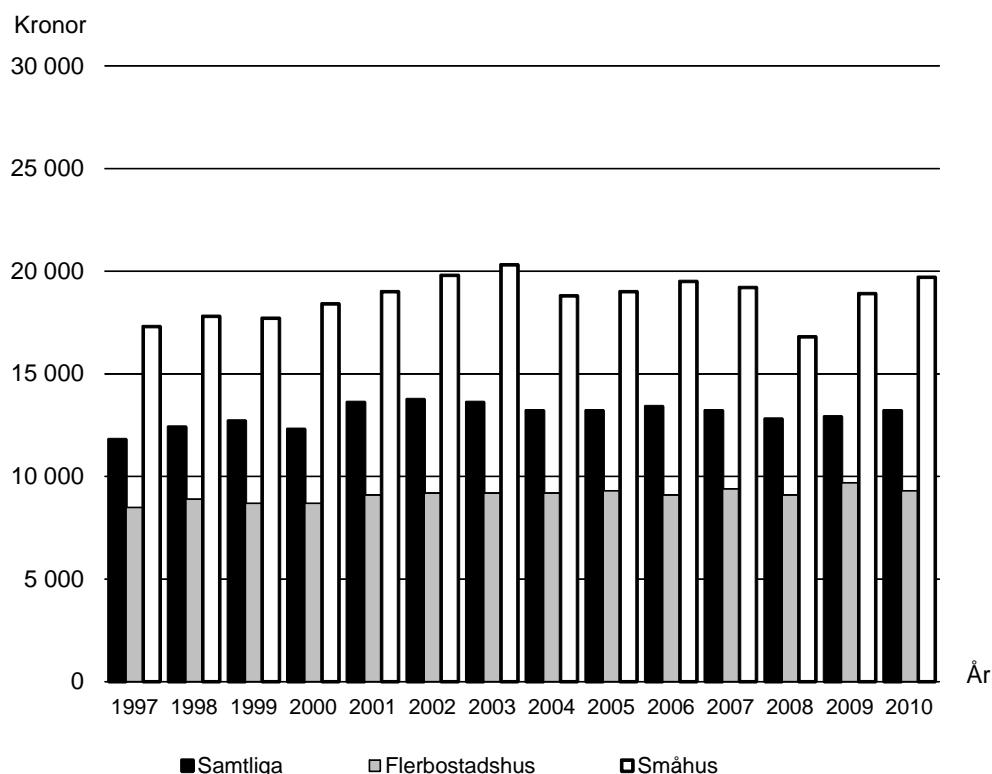


I år kan vi notera att kommunernas kostnader för bostadsanpassning i löpande penningvärde minskade med ca 28 miljoner kronor jämfört med året innan. De sammanlagda bidragsbeloppen uppgick under 2010 till 962 miljoner kronor jämfört med cirka 990 miljoner kronor under 2009. Under 2008 låg kostnaden på cirka 959 miljoner kronor, se tabell 2 i bilagan.

Under perioden 1987–1997 fanns en tendens till att kommunernas sammanlagda kostnader för bostadsanpassningarna – i fast penningvärde räknat – minskade. Detta skedde efter en period av kraftiga årliga ökning under åttiotalet. Från och med 1998 är tendensen en måttlig årlig ökning fränsett 2003, 2008 och nu 2010 då kostnaden istället minskade något.

Det genomsnittliga beloppet per bidrag har ökat under 2010 jämfört med 2009. Under 2010 var genomsnittskostnaden 13 200 kr jämfört med 12 900 kr under 2009. Snittkostnaden har under de senaste tio åren varierat mellan 12 800 och 13 750 kr. Kostnaden för åtgärder som utförs i småhus har ökat medan kostnaden för åtgärder i flerbostadshus har minskat. En anpassning som görs i flerbostadshus kostar i genomsnitt 9 300 kr medan motsvarande kostnad för småhus är 19 700 kr, se tabell 3 i bilagan.

Andelen bidrag avseende anpassningar som görs i småhus i förhållande till flerbostadshus är oförändrad 2010 jämfört med 2009. Under hela 2000-talet har det i stort sett hållit sig på en stabil nivå och utgjorde under 2010 cirka 37 procent av antalet bidrag. Anpassningar i småhus står för cirka 50 procent av kostnaderna, vilket är en minskning med tre procentenheter jämfört med föregående år, se tabell 4 i bilagan.

Genomsnittligt bidragsbelopp per år 1997-2010. Kronor per bidrag

Regionala skillnader

Kommunerna beviljade under år 2010 i genomsnitt 7 bostadsanpassningsbidrag per tusen invånare till en kostnad av 111 kronor per invånare i kommunen. Kostnaden per invånare har därmed ökat jämfört med 2009 då snittkostnaden på kommunnivå var cirka 109 kronor. Men det är mycket stor spridning kommunerna emellan. Sammanlagt beviljat belopp per invånare varierar från cirka 8 till 564 kronor. Hälften av kommunerna håller sig dock inom intervallet 70 till 133 kronor, se tabell 5 i bilagan.

Om man ser till enskilda kommuner kan kostnaderna för bostadsanpassning variera ganska mycket år från år. Men det finns ändå tydliga och ganska stabila regionala skillnader i hur mycket bostadsanpassningarna kostar per år och invånare. Exempelvis lägger kommunerna i de nordligare delarna av landet liksom tidigare överlag mer pengar på bostadsanpassningar i förhållande till sin befolkning än genomsnittet. Norrbottens, Västerbottens och Västernorrlands län ligger i genomsnitt en bra bit över 100 kronor per invånare. Detta gäller för övrigt även Blekinge, Gotland och Västmanland, medan däremot Jönköpings, Kronobergs och Östergötlands län ligger betydligt lägre, samtliga i genomsnitt inom intervallet 67 till 78 kronor per invånare, se tabell 6 i bilagan.

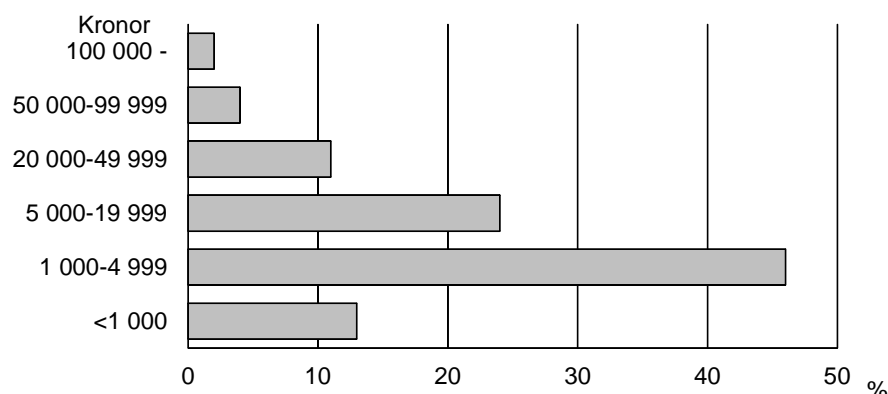
Vissa av dessa skillnader kan ha att göra med befolkningssammansättning och bostadsbestånd. En del av kommunerna har t.ex. en högre andel äldre i befolkningen och en stor del av bostadsanpassningarna görs hos just äldre människor. Det är också så att anpassningar i småhus ofta är dyrare än i flerbostadshus.

Tabell 12 i bilagan redovisar bland annat samtliga kommuners genomsnittliga kostnad per invånare och genomsnittligt antal bidrag per tusen invånare under 2008, 2009 och 2010.

Stor andel mindre bidragsbelopp

Merparten av bostadsanpassningsbidragen avser alltså små belopp. Cirka 59 procent av de beviljade bidragen 2010 är på mindre än 5 000 kronor och cirka 83 procent håller sig under 20 000 kronor. Cirka 2 procent av bidragen överstiger 100 000 kronor. Bidragen fördelade sig beloppsmässigt ungefär på samma sätt även under 2009, se tabell 7 i bilagan.

Den procentuella fördelningen av antal bidrag uppdelat efter bidragens storlek under 2010.



Under 2010 hade 12 kommuner någon anpassning som kostade mer än 1 miljon kronor. Under 2009 var det 6 stycken. Ytterligare 25 kommuner, hade någon anpassning som kostade mer än 500 000 kronor.

Åtgärder i bostäder

Anpassning i särskilda boendeformer

Cirka 90 kommuner, eller drygt 45 procent, av dem som kunnat besvara frågan har uppgett att man under 2010 har haft någon ansökan som avser anpassningar i särskilda boendeformer, t.ex. gruppboendestäder.

Av underlaget framgår att anpassningarna i gruppboendestäder m.m. i likhet med tidigare är mindre omfattande. I genomsnitt uppgår bidragsbeloppet till 8 400 kronor för en sådan anpassning. Den sammanlagda kostnaden uppgår till mindre än 2 procent av den totala kostnaden för bostadsanpassningsbidrag. Antalet bidrag till särskilda boendeformer utgör cirka 2 procent av det totala antalet.

Hiss eller annan lyftanordning i flerbostadshus

I 100 kommuner har man angett att det under 2010 har beviljats ansökningar som avser installation av hiss eller annan lyftanordning för ett eller flera våningsplan i flerbostadshus. I dessa kommuner har det totalt beviljats cirka 380 ansökningar.

Ungefär 28 procent av ansökningarna om bidrag till hiss/lyftanordning avser en anpassning i flera våningsplan vilket är några procentenheter högre än föregående år.

Kostnaden för hiss/lyftanordning utgör ungefär 13 procent av kommunernas totala kostnad för bostadsanpassningsbidrag i flerbostadshus. Föregående år var motsvarande siffra 10 procent. Antalet bidrag uppgår bara till lite över 1 procent. Underlaget visar också att den genomsnittliga kostnaden för anordnande av hiss/lyftanordning för ett våningsplan ligger på cirka 71 000 kronor medan kostnaden för anpassning i flera våningsplan i medeltal uppgår till cirka 95 000 kronor. Siffrorna kan emellertid vara något missvi-

sande eftersom det är känt att en del kommuner i många fall återanvänder lyftanordningar vilket innebär en betydligt lägre kostnad än för en nyinstallation. Dessutom är statistikunderlaget mindre jämfört med de flesta andra frågorna vilket också ger en större osäkerhet om bland annat de genomsnittliga kostnaderna. Det kan också förklara den större spridningen i resultatet för dessa frågor.

Dörrautomatik i flerbostadshus

Det är ca 180 kommuner som har redovisat att man under 2010 haft ansökningar som avser dörrautomatik i flerbostadshus. I dessa kommuner har cirka 3 000 ansökningar beviljats för denna åtgärd.

Den genomsnittliga kostnaden för dörrautomatik i flerbostadshus ligger på cirka 20 000 kronor. Kostnaden för dörrautomatik utgör ungefär 20 procent av den totala kostnaden medan antalet bidrag för dörrautomatik uppgår till cirka 9 procent av det totala antalet beviljade projekt i flerbostadshus.

Ramp till entré i flerbostadshus

I årets enkät är det första gången frågan ställs angående omfattningen av bidrag för ramp till entréer i flerbostadshus. Det är ca 140 kommuner som har redovisat att man under 2010 haft ansökningar som avser ramper till entréer i flerbostadshus. I dessa kommuner har cirka 1 350 ansökningar beviljats för denna åtgärd.

Den genomsnittliga kostnaden för entréramp i flerbostadshus ligger på cirka 8 900 kronor. Kostnaden utgör cirka 6 procent av den totala kostnaden och antalet bidrag uppgår även den till cirka 6 procent av det totala antalet beviljade anpassningar i flerbostadshus.

Åtgärder i nyare hus

På frågan hur vanligt det är med bostadsanpassningar i nyare hus, byggda 1995 eller senare, har 132 av landets 290 kommuner kunnat besvara den frågan. Av dessa kommuner har cirka 45 procent uppgett att man beviljat någon sådan ansökan under 2010. Åtgärderna avser till cirka 76 procent anpassningar i flerbostadshus. Cirka 100 kommuner har kunnat lämna uppgifter om vilka typer av åtgärder som görs i nyare hus. Den klart vanligaste åtgärden är alltså justering av trösklar, cirka 36 procent av antalet redovisade åtgärder. Andra vanliga åtgärder är montering av ramper, uppsättning av stödhandtag och anpassning av dörrar, t.ex., dörrautomatik. I övrigt förekommer främst installation av spisvakt och olika former av anpassningar i badrum, se tabell 8 i bilagan.

När fattas beslut om bidrag

Nästan alla kommuner har besvarat frågan i vilket skede beslut om bidrag fattas. Uppgifterna visar på att det i cirka 71 procent av kommunerna förekommer att det tas beslut både före och efter åtgärd. Omkring en fjärdedel

tar beslut före åtgärd medan mindre än var tionde kommun tar beslut först efter åtgärd. Det här förhållandet har också varit stabilt under de senaste åren.

Återanvändning av produkter

Under 2010 har ungefär 160 kommuner kunnat besvara frågan om återanvändning. Av svaren framgår att i cirka 6 procent av fallen har materiel återanvänts. Det är därmed på samma nivå som föregående år då frågan om hur många av de beviljade bidragen som tillgodoses med begagnade produkter ingick i enkäten för första gången.

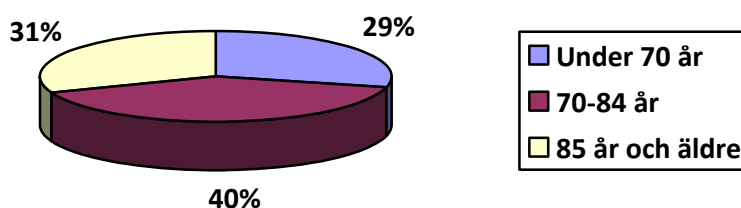
Återställningsbidrag

För andra gången ingår även frågan om hur stor andel av de beviljade bidragen som avser ansökningar om återställningsbidrag enligt 12-14 §§ lagen om bostadsanpassningsbidrag med mera.

Det är ca 230 kommuner som har svarat på frågan och av dessa är det ca 100 stycken som vid minst ett tillfälle beviljat ett sådant stöd. Baserat på cirka 90 kommuner där både antal bidrag och kostnader finns angivna är den genomsnittliga kostnaden för ett sådant ärende cirka 7 400 kr. Sett till antal beviljade bidrag utgör andelen återställningsbidrag drygt 2 procent av det totala antalet. Kostnaden uppgår till ca 5 procent.

Åldersfördelning

I årets enkät har vi för första gången ställt frågan hur bidragen fördelar sig på olika ålderskategorier. Nedanstående diagram visar fördelningen av antal beviljade bidrag under 2010.



Baserat på uppgifter från hälften av kommunerna är den genomsnittliga kostnaden för en anpassning där bidragsmottagaren är under 70 år cirka 16 000 kr, i åldern 70 till 84 år kostar anpassningen i genomsnitt cirka

9 000 kr medan kostnaden för personer som är 85 år och äldre är lägre, cirka 7 000 kr per beviljat bidrag.

Överklaganden och tillsyn

Överklaganden

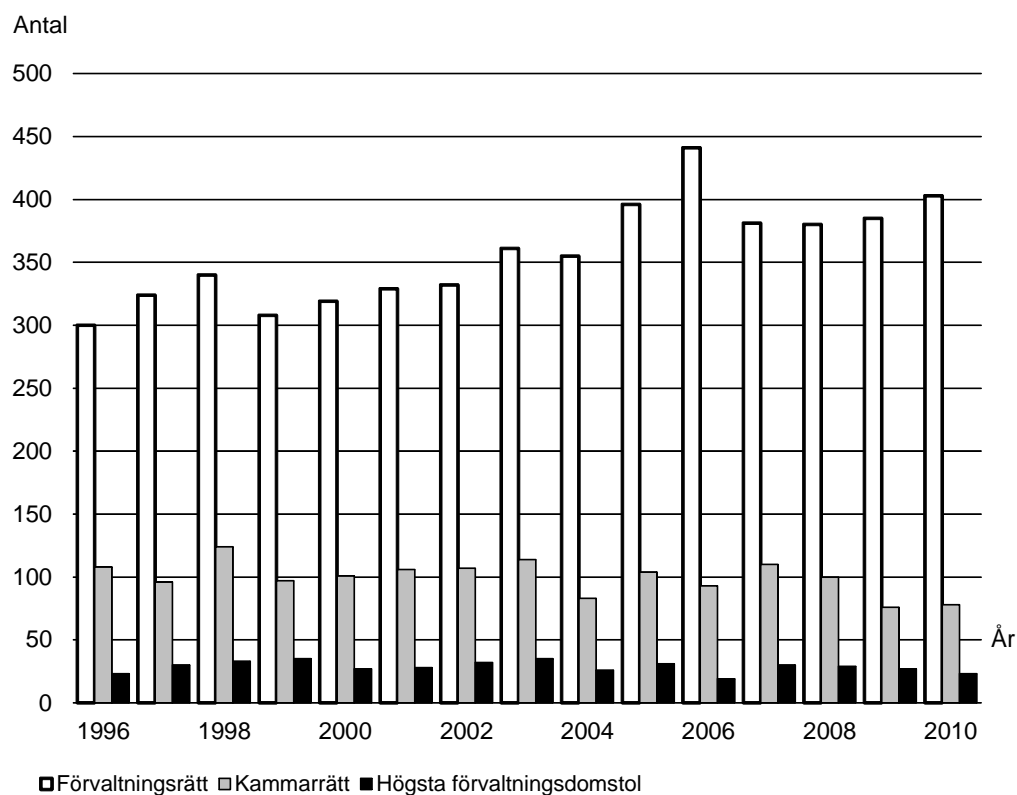
Under perioden 1995–2004 överklagades mellan 300 och 361 kommunala beslut om bostadsanpassningsbidrag till nuvarande förvaltningsrätt varje år. Under åren 2005 till 2010 har det skett en markant ökning av antalet inkomna överklagningar. Under åren 2005 till 2009 överklagades mellan 380 och 441 beslut per år och under 2010 överklagades 403 beslut. Antalet överklagade beslut till kammarrätt uppvisar en mindre ökning av inkomna ärenden under 2010 i jämförelse med 2009 då det var en historiskt sett låg siffra. Det inkom 78 ärenden under 2010 till skillnad mot 76 under 2009. Högsta förvaltningsdomstol (tidigare Regeringsrätten) uppvisar en minskning av inkomna ärenden under 2010 i jämförelse med 2009, 23 inkomna ärenden 2010 jämfört med 27 inkomna under 2009, se tabell 9 i bilagan.

Under 2010 har vart tionde överklagande till förvaltningsrätt, eller cirka 10 procent, lett till ändring av kommunens beslut vilket är den lägsta nivån som förekommit sedan statistikens början 1993. Även under 2009 var det en betydande minskning vilket gör att andelen ändrade mål halverats under de senaste två åren. Ändringsfrekvensen har tidigare legat mellan 18 och 23 procent fränsett 2002 då motsvarande siffra var 27 procent, se tabell 10 i bilagan.

Under perioden 1995–2010 har årligen mellan 76 och 124 överklaganden förts vidare till kammarrätt. Cirka 10 procent av kammarrättens domar som avgjordes under 2010 ledde till någon ändring, se tabell 10 i bilagan.

De överklaganden av kammarrättens domar som sker medför sällan någon ändring i Högsta förvaltningsdomstol. I de totalt 25 mål som avgjordes i Högsta förvaltningsdomstol under 2010 blev det dock ändring i tre fall, se tabell 10 i bilagan.

Överklaganden av beslut om bostadsanpassningsbidrag. Inkomna ärenden 1996-2010



Tillsynsärenden

Boverket har tillsyn över kommunernas bidragsverksamhet. Boverkets tillsynsfunktion omfattar bl.a. kommunernas formella hantering av ärenden om bostadsanpassningsbidrag. Detta kan gälla t.ex. handläggningstider, bemötande men även andra frågor som regleras i förvaltningslagen. Boverket tar dels emot anmälningar från enskilda som har klagomål på kommunerna men kan också på eget initiativ starta ett tillsynsärende. Tillsynen kan resultera i att kritik riktas mot en kommuns hantering och förfarande. Vid vissa tillfällen uppmanar Boverket en kommun direkt att vidta rättelseåtgärder. Boverket kan också begära in en återrapportering från en kommun med anledning av ett tillsynsärende.

Sedan 1993, när lagen om bostadsanpassningsbidrag infördes, och fram till 1998 hade Boverket inte mer än ett 2-3 tillsynsärenden om året. Det skedde därefter en ökning av antalet ärenden under åren 1999 till 2002. Under 2002 inkom t.ex. totalt 14 sådana ärenden. Efter 2002 har ärendemängden minskat till att hamna mellan 5 och 9 ärenden årligen mellan 2004 och 2009. Under 2010 uppgick antalet inkomna tillsynsärenden till 4 stycken, se tabell 11 i bilagan.

Boverket har avgjort totalt 8 tillsynsärenden under 2010. Boverket har uttalat kritik, noterat brister eller uttalat rekommendationer i samtliga ärenden. Kritik har riktats mot bl.a. brister i serviceskyldigheten, brister i hantering av fullmakter från sökanden, brister i utformning av ansökningsblanketter, bristande motivering av beslut, för långa handläggningstider samt att kommunen fattat beslut om bostadsanpassningsbidrag först efter det att anpassningsåtgärd har utförts. Kritik har även riktats mot bristande rutiner vid hantering av inkomna överklaganden. Boverket har i två fall under 2010 begärt in återrapportering med anledning av den kritik som riktats mot kommunerna.

Bilaga: Tabeller

Tabell 1 Beviljade bostadsanpassningsbidrag per år

År	Antal bidrag	Antal personer som fått bostadsanpassningsbidrag (uppskattning)
1990	30 500	
1993	38 500	
1994	43 200	
1995	44 900	
1996	46 100	
1997	50 100	46 800
1998	52 500	48 600
1999	55 700	52 200
2000	57 800	53 900
2001	57 400	53 000
2002	60 200	56 100
2003	60 600	_*
2004	63 300	_*
2005	64 700	_*
2006	67 200	_*
2007	72 700	_*
2008	75 000	_*
2009	76 500	_*
2010	72 900	_*

*Frågan ingick ej i enkäten.

Tabell 2 Sammanlagda årliga kostnader för bostadsanpassningsbidrag

År	Löpande priser Miljoner kronor	1990 års penningvärde Miljoner kronor
1990	583	583
1993	547	467
1994	633	529
1995	628	511
1996	608	493
1997	599	483
1998	653	527
1999	708	569
2000	710	565
2001	782	608
2002	828	630
2003	823	614
2004	835	621
2005	857	634
2006	897	655
2007	958	684
2008	959	662
2009	990	686
2010	962	658

Tabell 3 Genomsnittligt bidragsbelopp efter hustyp

År	Flerbostadshus Kronor	Småhus Kronor	Samtliga Kronor
1990	13 900	28 600	19 500
1993	10 700	20 800	14 600
1995	9 800	19 300	14 000
1996	9 600	19 600	13 200
1997	8 500	17 300	11 800
1998	8 900	17 800	12 400
1999*	8 700	17 700	12 700
2000*	8 500	18 100	12 300
2001*	9 100	19 000	13 600
2002*	9 200	19 800	13 750
2003*	9 200	20 300	13 600
2004*	9 200	18 800	13 200
2005*	9 300	19 000	13 200
2006*	9 100	19 500	13 400
2007*	9 400	19 200	13 200
2008*	9 100	16 800	12 800
2009*	9 700	18 900	12 900
2010*	9 300	19 700	13 200

*Siffrorna för flerbostadshus resp. småhus baserar sig på uppgifter från cirka ½-¾ av kommunerna

Tabell 4 Andel av bostadsanpassningsbidragen som avser småhus

År	Procent av antalet beviljade bidrag	Procent av kostnaderna
1990	38	56
1993	34	50
1995	37	54
1996	37	55
1997	42	59
1998	38	54
1999	41	58
2000	39	57
2001	38	57
2002	39	58
2003	40	58
2004	39	57
2005	39	55
2006	34	55
2007	36	50
2008	35	54
2009	37	53
2010	37	50

Tabell 5 Spännvidd mellan olika regioner i bidragsgivningen 2010

	Kommunerna		Länen	
	Antal bidrag per tusen inv	Kostnad kronor/inv	Antal bidrag per tusen inv	Kostnad kronor/inv
Min - max	1,4 – 18,7	7,9 – 564	3,9 – 15,6	67 – 204
Medel	7,0	111	8,0	114
2:a-3:e kvartilen*	4,8 – 8,7	70 – 133	6,3 – 8,8	91 – 125

* Dvs inom det mittintervall som hälften av kommunerna/länen hamnar

Tabell 6 Bostadsanpassningsbidragen länsvis 2009 och 2010

Län	Belopp per inv. 2009	Antal bidrag per tusen inv. 2009	Genomsnittligt bidragsbelopp 2009	Belopp per inv. 2010	Antal bidrag per tusen inv. 2010	Genomsnittligt bidragsbelopp 2010
Stockholms	96	9,3	10 308	89	8,2	10 852
Uppsala	101	7,6	13 352	96	7,8	12 379
Södermanlands	123	9,8	12 561	101	8,8	11 391
Östergötlands	83	6,4	12 961	76	6,5	11 746
Jönköpings	75	5,3	14 071	78	4,7	16 546
Kronobergs	70	4,7	14 931	67	3,9	17 339
Kalmar	101	8,3	12 129	107	8,6	12 455
Gotlands	148	10,8	13 724	204	15,6	13 032
Blekinge	195	12,2	16 037	154	11,8	13 135
Skåne	92	8,0	11 467	89	7,7	11 512
Hallands	110	5,7	19 328	109	5,1	21 153
Västra Götalands	108	7,8	13 844	105	7,5	13 974
Värmlands	97	6,5	14 848	97	6,2	15 697
Örebro	122	11,2	10 890	106	10,4	10 134
Västmanlands	156	7,6	20 590	162	7,5	21 429
Dalarnas	100	8,0	12 424	94	8,3	11 365
Gävleborgs	122	6,4	18 976	116	5,6	20 835
Västernorrlands	147	9,7	15 241	179	9,9	18 077
Jämtlands	101	6,9	14 665	114	6,3	18 179
Västerbottens	130	11,0	11 880	125	10,0	12 459
Norrbottens	147	8,7	16 850	138	8,7	15 928
Riket	106	8,2	12 938	102	7,7	13 196

Tabell 7 Fördelning av beviljade bidrag på beloppsstorlekar

Belopp	Procent av antalet beviljade bidrag						
	2004	2005	2006	2007	2008	2009	2010
<5 000 kronor	52	61	54	61	61	59	59
Därav:							
mindre än 1 000 kr	12	15	14	17	17	14	13
5 000- 19 999 kr	23	23	22	23	23	24	24
20 000-49 999 kr	14	10	12	10	10	11	11
50 000-99 999 kr	8	4	7	4	4	4	4
100 000 kr eller mer	3	2	5	2	2	2	2

Tabell 8 Vanligaste åtgärder i hus byggda 1995 eller senare

Åtgärd	Procent av antal bidrag
Justering av trösklar	36
Stödhandtag	17
Anpassning av dörrar	12
Montering av ramper	9
Spisvakt/Timer	9
Anpassning av badrum	7
Övriga åtgärder, (hiss, belysning, anpassning i kök m.m.)	10

Tabell 9 Överklaganden av kommunala beslut om Bostadsanpassningsbidrag

År	Antal ärenden som kommit in till:		
	Förvaltningsrätt	Kammarrätt	Högsta förvaltningsdomstol
1993	199	44	1
1994	277	118	34
1995	312	105	36
1996	300	108	23
1997	324	96	30
1998	340	124	33
1999	308	97	35
2000	319	101	27
2001	329	106	28
2002	332	107	32
2003	361	114	35
2004	355	83	26
2005	396	104	31
2006	441	93	19
2007	381	110	30
2008	380	100	29
2009	385	76	27
2010	403	78	23

Källa: Domstolsverket

Tabell 10 Ändringsfrekvens vid överklaganden

År	Förvaltningsrätterna		Kammarrätterna		Högsta förvaltningsdomstolen	
	Avgjorda mål (antal)	Andel ändrade (%)	Avgjorda mål (antal)	Andel ändrade (%)	Avgjorda mål (antal)	Andel ändrade (%)
1993	125	23	10	0	0	-
1994	260	21	92	12	11	0
1995	314	18	116	15	53	2
1996	291	19	92	16	30	3
1997	313	19	95	9	20	0
1998	341	19	128	12	21	5
1999	323	23	124	15	38	0
2000	304	20	88	16	37	3
2001	315	22	116	16	21	0
2002	328	27	91	16	31	1
2003	371	20	119	20	29	0
2004	303	20	83	18	27	0
2005	395	21	116	22	25	0
2006	400	19	92	16	29	3
2007	412	18	117	11	40	0
2008	420	19	92	15	23	0
2009	332	16	90	15	34	0
2010	356	10	88	10	25	12

Källa: Domstolsverket

Tabell 11 Antal inkomna tillsynsärenden 1997-2010

År	Antal
1997	2
1998	3
1999	6
2000	9
2001	7
2002	14
2003	9
2004	6
2005	5
2006	6
2007	6
2008	9
2009	9
2010	4

Tabell 12.

Genomsnittlig bidragskostnad per invånare och genomsnittligt antal bidrag per tusen invånare, 2008-2010.

Län	Kommun	Befolkning 2010-12-31*	Antal äldre, + 80 år per tusen invånare, 2010*	Andel småhus av totala beståndet av småhus och flerbostadshus, 2010*	Genomsnitts- kostnad per invånare 2008- 2010	Genomsnittligt antal bidrag per tusen invånare 2008-2010
AB	Upplands-Väsby	39 289	33	0,35	74	8,5
AB	Vallentuna	30 114	28	0,67	47	3,3
AB	Österåker	39 521	31	0,72	107	7,9
AB	Värmdö	38 301	26	0,71	69	5,9
AB	Järfälla	66 211	40	0,38	76	8,3
AB	Ekerö	25 410	30	0,84	100	7,6
AB	Huddinge	97 453	28	0,44	47	4,8
AB	Botkyrka	82 608	26	0,36	89	8,7
AB	Salem	15 391	31	0,58	47	5,8
AB	Haninge	77 054	27	0,42	79	7,3
AB	Tyresö	42 947	31	0,52	69	8,2
AB	Upplands-Bro	23 676	29	0,45	78	7,8
AB	Nykvarn	9 331	21	0,76	34	2,7
AB	Täby	63 789	46	0,52	96	8,1
AB	Danderyd	31 330	65	0,55	141	15,0
AB	Sollentuna	64 630	38	0,49	76	7,0
AB	Stockholm	847 073	47	0,10	111	10,7
AB	Södertälje	86 246	38	0,31	101	9,5
AB	Nacka	90 108	37	0,40	86	6,9
AB	Sundbyberg	38 633	42	0,06	57	8,7
AB	Solna	68 144	53	0,01	83	7,5
AB	Lidingö	44 017	64	0,36	63	8,0
AB	Vaxholm	10 965	39	0,61	89	6,3
AB	Norrtälje	56 080	60	0,60	111	7,5
AB	Sigtuna	39 990	32	0,37	64	5,1
AB	Nynäshamn	26 032	44	0,50	97	8,7
C	Håbo	19 629	24	0,72	118	6,5
C	Älvkarleby	9 103	61	0,67	21	2,6
C	Knivsta	14 724	27	0,74	140	5,3
C	Heby	13 382	65	0,75	101	5,3
C	Tierp	20 125	67	0,64	69	5,6
C	Uppsala	197 787	41	0,28	99	8,0
C	Enköping	39 759	52	0,54	103	7,8
C	Östhammar	21 373	62	0,64	124	11,8
D	Vingåker	8 893	60	0,67	150	6,1
D	Gnesta	10 360	48	0,67	70	5,9
D	Nyköping	51 644	60	0,44	118	12,0
D	Oxelösund	11 193	64	0,43	163	17,3
D	Flen	16 028	62	0,58	152	11,2
D	Katrineholm	32 428	66	0,46	119	10,0

Län	Kommun	Befolkning 2010-12-31*	Antal äldre, + 80 år per tusen invånare, 2010*	Andel småhus av totala beståndet av småhus och flerbostadshus, 2010*	Genomsnitts- kostnad per invånare 2008- 2010	Genomsnittligt antal bidrag per tusen invånare 2008-2010
D	Eskilstuna	96 311	53	0,37	101	9,1
D	Strängnäs	32 419	48	0,53	98	7,7
D	Trosa	11 462	42	0,68	84	4,3
E	Ödeshög	5 284	70	0,75	53	4,4
E	Ydre	3 672	71	0,88	110	3,9
E	Kinda	9 762	65	0,72	79	3,9
E	Boxholm	5 221	66	0,66	49	4,4
E	Åtvidaberg	11 504	64	0,64	87	4,5
E	Finspång	20 747	66	0,52	147	8,1
E	Valdemarsvik	7 760	68	0,67	43	4,1
E	Linköping	146 416	50	0,33	63	5,0
E	Norrköping	130 050	52	0,36	93	10,3
E	Söderköping	14 024	52	0,66	50	2,4
E	Motala	41 955	59	0,51	72	4,1
E	Vadstena	7 391	82	0,51	30	2,6
E	Mjölby	25 856	58	0,51	93	3,5
F	Aneby	6 393	60	0,73	22	5,0
F	Gnosjö	9 546	52	0,69	68	6,2
F	Mullsjö	7 033	52	0,72	108	4,4
F	Habo	10 741	35	0,78	63	3,4
F	Gislaved	29 111	55	0,66	69	5,9
F	Vaggeryd	12 991	58	0,69	97	7,5
F	Jönköping	127 382	55	0,40	81	4,8
F	Nässjö	29 339	71	0,55	70	6,6
F	Värnamo	32 833	62	0,57	77	4,8
F	Sävsjö	10 830	69	0,67	120	4,6
F	Vetlanda	26 304	65	0,64	80	3,0
F	Eksjö	16 244	75	0,56	102	6,5
F	Tranås	18 119	71	0,44	93	6,7
G	Uppvidinge	9 244	77	0,72	58	1,3
G	Lessebo	8 139	65	0,72	96	6,3
G	Tingsryd	12 231	90	0,73	133	4,8
G	Alvesta	18 802	64	0,70	107	3,2
G	Älmhult	15 603	66	0,69	52	3,3
G	Markaryd	9 619	71	0,67	60	5,9
G	Växjö	83 005	51	0,44	36	4,5
G	Ljungby	27 297	63	0,63	89	4,2
H	Högsby	5 777	80	0,81	76	5,3
H	Torsås	6 962	73	0,80	155	5,9

Län	Kommun	Befolkning 2010-12-31*	Antal äldre, + 80 år per tusen invånare, 2010*	Andel småhus av totala beståndet av småhus och flerbostadshus, 2010*	Genomsnitts- kostnad per invånare 2008- 2010	Genomsnittligt antal bidrag per tusen invånare 2008-2010
H	Mörbylånga	14 021	59	0,85	134	8,3
H	Hultsfred	13 696	78	0,67	70	7,2
H	Mönsterås	12 909	64	0,72	160	11,2
H	Emmaboda	9 187	76	0,69	25	3,2
H	Kalmar	62 815	55	0,42	137	10,6
H	Nybro	19 651	69	0,59	91	5,6
H	Oskarshamn	26 163	61	0,52	84	9,3
H	Västervik	36 206	70	0,52	80	10,6
H	Vimmerby	15 473	63	0,64	67	2,8
H	Borgholm	10 676	78	0,77	125	7,6
I	Gotland	57 269	57	0,64	162	12,4
K	Olofström	12 988	67	0,62	141	9,0
K	Karlskrona	64 032	56	0,50	155	8,6
K	Ronneby	28 254	63	0,62	208	19,4
K	Karlshamn	31 143	65	0,55	172	13,6
K	Sölvesborg	16 810	62	0,71	136	9,3
M	Svalöv	13 242	51	0,79	156	6,0
M	Staffanstorps	22 259	33	0,70	62	4,9
M	Burlöv	16 701	41	0,44	96	5,3
M	Vellinge	33 303	43	0,83	60	4,3
M	Östra Göinge	13 590	62	0,70	98	4,0
M	Örkelljunga	9 631	64	0,72	66	5,2
M	Bjuv	14 841	46	0,72	94	3,7
M	Kävlinge	29 013	37	0,72	89	5,1
M	Lomma	21 559	44	0,70	93	7,9
M	Svedala	19 822	35	0,73	42	4,4
M	Skurup	14 981	50	0,81	60	5,1
M	Sjöbo	18 112	55	0,83	80	7,0
M	Hörby	14 840	62	0,76	93	6,9
M	Höör	15 460	51	0,79	70	5,6
M	Tomelilla	12 914	64	0,75	90	8,1
M	Bromölla	12 272	62	0,74	121	7,5
M	Osby	12 724	69	0,69	86	7,0
M	Perstorp	7 061	57	0,55	101	4,5
M	Klippan	16 515	59	0,64	111	4,9
M	Åstorp	14 737	44	0,65	45	3,5
M	Båstad	14 278	81	0,78	75	8,5
M	Malmö	298 963	51	0,18	101	12,8
M	Lund	110 488	40	0,32	90	7,6
M	Landskrona	41 724	55	0,35	172	9,5
M	Helsingborg	129 177	54	0,33	57	4,8

Län	Kommun	Befolkning 2010-12-31*	Antal äldre, + 80 år per tusen invånare, 2010*	Andel småhus av totala beståndet av småhus och flerbostadshus, 2010*	Genomsnitts- kostnad per invånare 2008- 2010	Genomsnittligt antal bidrag per tusen invånare 2008-2010
M	Höganäs	24 637	67	0,74	30	2,1
M	Eslöv	31 587	51	0,60	59	6,7
M	Ystad	28 338	72	0,53	139	14,1
M	Trelleborg	42 219	55	0,56	52	5,4
M	Kristianstad	79 543	58	0,56	99	5,1
M	Simrishamn	19 297	83	0,69	132	10,8
M	Ängelholm	39 394	68	0,59	72	5,1
M	Hässleholm	50 107	65	0,63	101	5,8
N	Hylte	10 177	67	0,75	158	6,9
N	Halmstad	91 800	57	0,50	110	5,7
N	Laholm	23 390	64	0,82	80	5,5
N	Falkenberg	41 008	66	0,66	112	4,6
N	Varberg	58 084	59	0,57	76	5,0
N	Kungsbacka	75 025	43	0,76	111	5,7
O	Härryda	34 463	34	0,75	67	5,6
O	Partille	35 084	44	0,49	36	7,0
O	Öckerö	12 449	50	0,90	63	4,2
O	Stenungsund	24 292	42	0,67	154	8,3
O	Tjörn	14 955	55	0,88	103	5,1
O	Orust	15 221	61	0,83	73	6,5
O	Sotenäs	9 052	87	0,73	100	4,6
O	Munkedal	10 181	64	0,76	110	4,1
O	Tanum	12 370	69	0,79	81	3,1
O	Dals-Ed	4 692	56	0,69	57	3,5
O	Färgelanda	6 654	62	0,82	68	4,3
O	Ale	27 442	37	0,62	83	4,2
O	Lerum	38 580	37	0,79	81	3,7
O	Vårgårda	10 943	45	0,74	68	3,7
O	Bollebygd	8 375	43	0,74	161	4,9
O	Grästorps	5 776	66	0,80	153	5,3
O	Essunga	5 564	63	0,85	95	7,1
O	Karlsborg	6 752	78	0,63	129	10,4
O	Gullspång	5 291	70	0,74	104	8,4
O	Tranemo	11 587	66	0,76	76	4,2
O	Bengtsfors	9 791	87	0,64	108	6,5
O	Mellerud	9 179	78	0,72	111	10,2
O	Lilla Edet	12 578	45	0,72	135	3,5
O	Mark	33 845	61	0,69	208	11,2
O	Svenljunga	10 288	61	0,82	196	4,0
O	Herrljunga	9 314	63	0,74	150	10,0
O	Vara	15 762	68	0,74	113	8,1
O	Götene	13 223	53	0,75	53	2,6

Län	Kommun	Befolkning 2010-12-31*	Antal äldre, + 80 år per tusen invånare, 2010*	Andel småhus av totala beståndet av småhus och flerbostadshus, 2010*	Genomsnitts- kostnad per invånare 2008- 2010	Genomsnittligt antal bidrag per tusen invånare 2008-2010
O	Tibro	10 560	63	0,61	65	7,0
O	Töreboda	9 113	65	0,68	133	10,2
O	Göteborg	513 751	46	0,20	99	8,9
O	Mölnadal	60 973	44	0,47	85	5,5
O	Kungälv	41 241	48	0,61	84	4,4
O	Lysekil	14 521	71	0,56	99	6,8
O	Uddevalla	51 868	61	0,45	123	8,2
O	Strömstad	11 808	62	0,53	84	6,2
O	Vänersborg	36 857	58	0,52	133	10,6
O	Trollhättan	55 248	53	0,39	141	10,0
O	Alingsås	37 796	57	0,56	112	6,5
O	Borås	103 294	56	0,39	168	9,2
O	Ulricehamn	22 838	66	0,66	157	9,4
O	Åmål	12 295	81	0,57	199	5,9
O	Mariestad	23 741	63	0,55	44	7,0
O	Lidköping	38 048	58	0,54	75	6,1
O	Skara	18 314	59	0,51	127	8,3
O	Skövde	51 402	52	0,44	67	8,4
O	Hjo	8 841	67	0,66	69	6,8
O	Tidaholm	12 572	63	0,63	42	3,3
O	Falköping	31 513	66	0,52	170	6,3
S	Kil	11 706	55	0,69	69	4,3
S	Eda	8 524	69	0,74	108	4,4
S	Torsby	12 414	82	0,70	86	5,6
S	Storfors	4 273	67	0,76	85	4,5
S	Hammarö	14 926	40	0,62	57	7,2
S	Munkfors	3 771	92	0,65	73	10,3
S	Forshaga	11 266	52	0,75	75	12,0
S	Grums	9 091	60	0,63	75	5,7
S	Årjäng	9 855	66	0,70	212	4,9
S	Sunne	13 255	69	0,76	97	4,1
S	Karlstad	85 753	54	0,36	100	8,2
S	Kristinehamn	23 808	68	0,49	55	4,1
S	Filipstad	10 562	85	0,58	70	5,5
S	Hagfors	12 480	79	0,63	68	4,7
S	Arvika	26 034	71	0,57	117	5,5
S	Säffle	15 547	74	0,63	158	9,3
T	Lekeberg	7 134	50	0,82	70	6,4
T	Laxå	5 686	80	0,69	109	10,9
T	Hallsberg	15 275	61	0,65	128	9,4
T	Degerfors	9 641	64	0,66	107	16,3
T	Hällefors	7 220	80	0,61	83	6,2

Län	Kommun	Befolkning 2010-12-31*	Antal äldre, + 80 år per tusen invånare, 2010*	Andel småhus av totala beståndet av småhus och flerbostadshus, 2010*	Genomsnitts- kostnad per invånare 2008- 2010	Genomsnittligt antal bidrag per tusen invånare 2008-2010
T	Ljusnarsberg	4 931	75	0,65	192	10,5
T	Örebro	135 460	51	0,33	115	13,1
T	Kumla	20 456	52	0,56	105	8,7
T	Askersund	11 278	65	0,67	167	7,2
T	Karlskoga	29 668	69	0,47	119	10,3
T	Nora	10 447	58	0,67	54	4,2
T	Lindesberg	23 034	62	0,63	88	6,2
U	Skinnskatteberg	4 445	61	0,66	197	6,4
U	Surahammar	9 949	52	0,61	214	9,4
U	Kungsör	8 089	55	0,66	98	5,7
U	Hallstahammar	15 175	60	0,51	145	9,3
U	Norberg	5 723	69	0,52	51	8,8
U	Västerås	137 207	52	0,35	167	7,5
U	Sala	21 535	64	0,59	175	7,8
U	Fagersta	12 443	71	0,38	99	8,2
U	Köping	24 905	65	0,42	116	7,4
U	Arboga	13 285	66	0,47	177	8,5
W	Vansbro	6 805	72	0,73	110	3,6
W	Malung-Sälen	10 356	68	0,57	81	4,0
W	Gagnef	10 097	58	0,88	101	8,7
W	Leksand	15 289	73	0,73	115	8,7
W	Rättvik	10 811	85	0,68	114	8,1
W	Orsa	6 922	69	0,66	76	3,6
W	Älvdalen	7 207	71	0,70	84	4,0
W	Smedjebacken	10 715	56	0,72	150	9,2
W	Mora	20 153	65	0,69	39	4,9
W	Falun	56 044	55	0,49	108	8,9
W	Borlänge	49 251	53	0,45	70	7,8
W	Säter	10 840	58	0,67	62	11,7
W	Hedemora	15 164	62	0,57	123	9,3
W	Avesta	21 583	68	0,49	94	8,9
W	Ludvika	25 810	78	0,48	159	13,5
X	Ockelbo	5 936	73	0,77	247	7,1
X	Hofors	9 741	72	0,56	294	5,7
X	Ovanåker	11 440	72	0,63	53	3,7
X	Nordanstig	9 611	61	0,75	172	7,3
X	Ljusdal	19 065	72	0,63	241	4,7
X	Gävle	95 055	51	0,44	38	5,3
X	Sandviken	36 916	61	0,51	94	6,2
X	Söderhamn	25 647	70	0,54	102	8,1
X	Bollnäs	26 248	69	0,57	80	5,5

Län	Kommun	Befolkning 2010-12-31*	Antal äldre, + 80 år per tusen invånare, 2010*	Andel småhus av totala beståndet av småhus och flerbostadshus, 2010*	Genomsnitts- kostnad per invånare 2008- 2010	Genomsnittligt antal bidrag per tusen invånare 2008-2010
X	Hudiksvall	36 849	60	0,54	222	9,1
Y	Ånge	10 053	79	0,64	121	7,5
Y	Timrå	17 990	49	0,56	171	13,1
Y	Härnösand	24 611	62	0,48	189	14,5
Y	Sundsvall	95 732	52	0,40	121	7,0
Y	Kramfors	18 911	78	0,69	241	11,9
Y	Sollefteå	20 255	78	0,61	205	6,8
Y	Örnsköldsvik	55 073	64	0,62	228	14,5
Z	Ragunda	5 590	86	0,77	131	8,0
Z	Bräcke	6 885	77	0,73	279	9,9
Z	Krokom	14 535	52	0,77	95	8,0
Z	Strömsund	12 185	81	0,70	138	5,6
Z	Åre	10 274	49	0,44	114	10,5
Z	Berg	7 352	81	0,84	93	4,6
Z	Härjedalen	10 454	84	0,69	91	4,3
Z	Östersund	59 416	56	0,34	86	5,7
AC	Nordmaling	7 098	73	0,75	95	8,6
AC	Bjurholm	2 460	99	0,86	107	7,1
AC	Vindeln	5 507	86	0,79	96	6,4
AC	Robertsfors	6 831	66	0,78	153	8,9
AC	Norsjö	4 304	74	0,72	130	6,4
AC	Malå	3 274	69	0,70	173	11,5
AC	Storuman	6 120	77	0,68	66	7,2
AC	Sorsele	2 736	89	0,72	277	12,8
AC	Dorotea	2 878	103	0,68	325	17,0
AC	Vännäs	8 414	58	0,62	120	13,0
AC	Vilhelmina	7 135	70	0,65	63	5,6
AC	Åsele	3 039	95	0,68	289	11,1
AC	Umeå	115 473	38	0,34	91	9,2
AC	Lycksele	12 376	66	0,53	78	2,4
AC	Skellefteå	71 641	59	0,54	195	15,4
BD	Arvidsjaur	6 529	75	0,60	102	8,7
BD	Arjeplog	3 161	74	0,67	184	8,5
BD	Jokkmokk	5 170	74	0,70	260	9,7
BD	Överkalix	3 611	85	0,75	89	8,8
BD	Kalix	16 740	63	0,66	197	12,0
BD	Övertorneå	4 812	76	0,72	243	9,5
BD	Pajala	6 282	79	0,78	178	6,8
BD	Gällivare	18 425	57	0,51	109	7,1
BD	Älvsbyn	8 335	71	0,67	75	8,4

Län	Kommun	Befolkning 2010-12-31*	Antal äldre, + 80 år per tusen invånare, 2010*	Andel småhus av totala beståndet av småhus och flerbostadshus, 2010*	Genomsnitts- kostnad per invånare 2008- 2010	Genomsnittligt antal bidrag per tusen invånare 2008-2010
BD	Luleå	74 178	46	0,39	64	6,7
BD	Piteå	40 892	50	0,58	178	7,7
BD	Boden	27 471	60	0,51	275	15,7
BD	Haparanda	10 059	55	0,52	164	9,0
BD	Kiruna	22 944	46	0,44	162	8,6
Medelvärde riket:			60	0,61	109	7,2

*Källa: SCB



Boverket

Myndigheten för samhällsplanering,
byggande och boende

Box 534, 371 23 Karlskrona
Besök: Drottninggatan 18
Telefon: 0455-35 30 00
Webbplats: www.boverket.se