



Bostadsanpassnings- bidragen 2008

Bostadsanpassningsbidragen 2008

Boverket september 2009

Titel: Bostadsanpassningsbidragen 2008
Utgivare: Boverket september 2009
Upplaga: 1
Antal ex: 400
Tryck: Boverket internt
ISBN: 978-91-86342-30-2
Sökord: Bostadsanpassningsbidrag, bostadsanpassning,
funktionshinder, kommuner, bidragsbelopp, lagstiftning, statistik.
Diarienummer: 1360-2610/2009

Publikationen kan beställas från:
Boverket, Publikationsservice, Box 534, 371 23 Karlskrona
Telefon: 0455-35 30 50
Fax: 0455-819 27
E-post: publikationsservice@boverket.se
Webbplats: www.boverket.se

Rapporten finns att ladda ner som pdf på www.boverket.se
Rapporten kan på begäran beställas i alternativt format som Daisy, inläst på
kassett m.m.

©Boverket 2009

Förord

Rapporten är en sammanställning och redovisning av kommunernas kostnader för bostadsanpassningsbidraget under 2008. Kostnaderna har inhämtats genom Boverkets bostadsmarknadsenkät under år 2009.

Rapporten är sammanställd av Leif Götesson, utredare på bidragsenheten.

Karlskrona september 2009

Gunilla Mejegård
chef för bidragsenheten

Innehåll

| | |
|---|----|
| Bostadsanpassningsbidragen 2008 | 1 |
| Bakgrund och läsanvisning..... | 7 |
| Sammanfattning | 9 |
| <i>Antal beviljade bidrag samt kostnader.....</i> | 9 |
| <i>Regionala skillnader</i> | 9 |
| <i>Bidragsbelopp</i> | 9 |
| <i>Åtgärder i bostäder</i> | 9 |
| <i>Överklaganden</i> | 9 |
| Bidrag till bostadsanpassning..... | 11 |
| Antalet anpassningar i bostäder har ökat | 11 |
| Regionala skillnader..... | 13 |
| Stor andel mindre bidragsbelopp | 14 |
| Åtgärder i bostäder | 15 |
| Anpassning i särskilda boendeformer..... | 15 |
| Handikapphiss i flerbostadshus | 15 |
| Dörrautomatik i flerbostadshus | 16 |
| Åtgärder i nyare hus..... | 16 |
| När fattas beslut om bidrag | 16 |
| Återanvändning av produkter..... | 16 |
| Överklaganden och tillsyn | 17 |
| Överklaganden | 17 |
| Tillsynsärenden | 18 |
| Bilaga: Tabeller | 19 |

Bakgrund och läsanvisning

Den som är funktionshindrad har rätt till ett ekonomiskt bidrag för att anpassa sin bostad så att han eller hon kan leva ett självständigt liv i eget boende. Detta regleras i lagen (1992:1574) om bostadsanpassningsbidrag m.m. Bidraget ska täcka skäliga kostnader för anpassningen. Det är kommunerna som har ansvaret för bidraget, som beslutar om bidraget och som står för kostnaderna.

När det i rapporten talas om kostnader för bostadsanpassningsbidraget avses enbart bidraget som sådant. Det inkluderar inte kommunernas övriga kostnader för administration, löner etc.

Utvecklingen kommenteras kortfattat och illustreras med diagram. Det bakomliggande siffermaterialet redovisas i en tabellbilaga.

Vi redovisar bland annat hur kommunernas kostnader för bidraget varierar mellan olika delar av landet. Vi vill betona att man utifrån redovisade kostnader inte kan dra några slutsatser av omfattningen och kvaliteten på utformningen.

Sammanfattning

Denna rapport är en sammanställning av kommunernas kostnader för bostadsanpassningsbidraget under 2008. Rapporten redovisar bland annat hur kommunernas kostnader varierar i olika delar av landet.

Antal beviljade bidrag samt kostnader

Antal beviljade bidrag har ökat från 72 700 under 2007 till 75 000 under 2008. Den totala kostnaden för kommunerna har också ökat marginellt från 958 till 959 miljoner kronor. Den genomsnittliga kostnaden per ärende uppgår till 12 800 kr för 2008 vilket är en minskning jämfört med 2007 då snittkostnaden var 13 200 kr.

Regionala skillnader

Under 2008 beviljades i genomsnitt 7 bostadsanpassningsbidrag per tusen invånare i kommunerna vilket är detsamma som året innan. Genomsnittlig kostnad per invånare inom varje kommun uppgick i medeltal till 107 kronor vilket är en liten minskning jämfört med 2007 då beloppet var 108 kronor. De regionala skillnaderna mellan kommunerna är stora och beviljat belopp per invånare varierar mellan 18 och 353 kronor.

Bidragsbelopp

Merparten av bostadsanpassningsbidragen avser små belopp. Cirka 61 procent av bidragen är på mindre än 5 000 kronor och bara cirka 2 procent överstiger 100 000 kronor.

Åtgärder i bostäder

Av de bostadsanpassningar som görs i hus byggda 1995 eller senare är den klart vanligaste åtgärden justering av trösklar, cirka 32 procent av antalet åtgärder. I övrigt förekommer främst olika anpassningar i badrum, dörrautomatik och uppsättning av stödhandtag.

Överklaganden

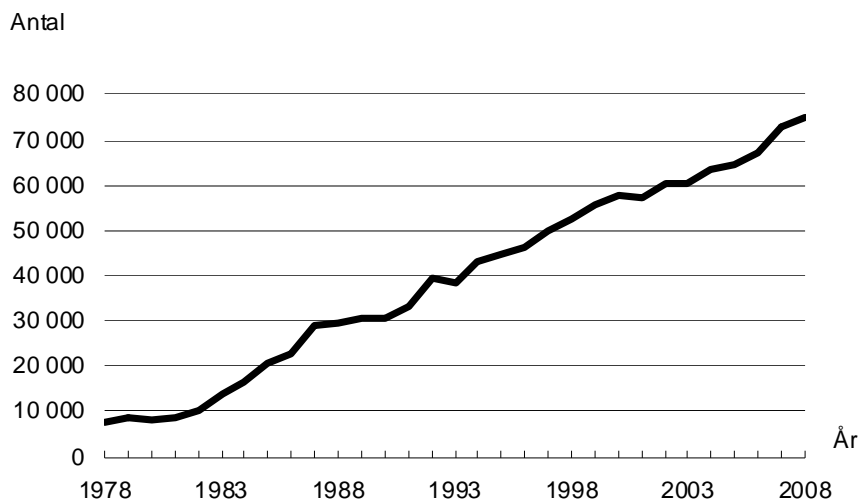
Under 2008 överklagades 380 beslut till länsrätt vilket i stort sett är detsamma som under 2007 då 381 överklaganden inkom. Även antalet överklagande ärende till både kammarrätt och Regeringsrätten har minskat främst till kammarrätt där antalet minskades från 110 under 2007 till 100 under 2008. Under 2008 ledde ungefär vart femte överklagande till ändring av kommunens beslut i länsrätt.

Bidrag till bostadsanpassning

Antalet anpassningar i bostäder har ökat

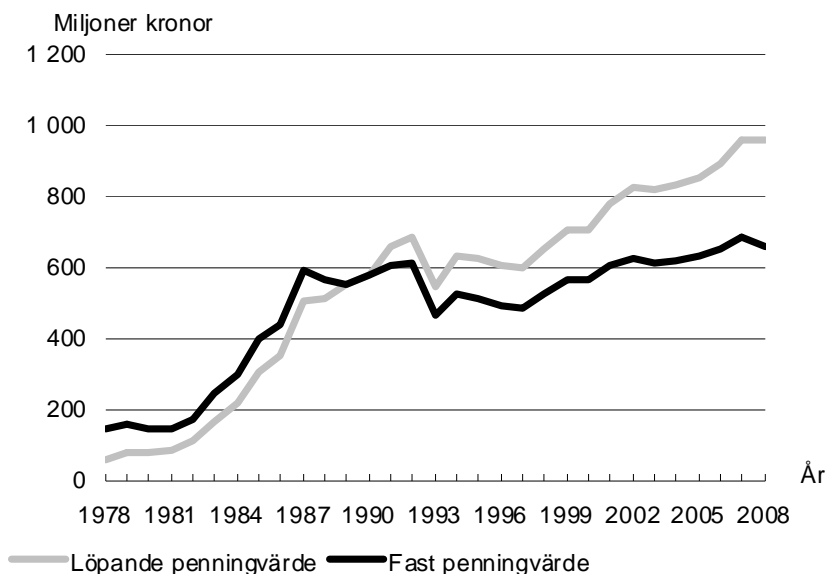
Under 2008 märks en fortsatt ökning av antalet beviljade bostadsanpassningsbidrag jämfört med föregående år. Under 2008 beviljades cirka 75 000 bostadsanpassningsbidrag, jämfört med 72 700 under 2007. Antal bidrag under 2006 uppgick till 67 200, se tabell 1 i bilagan.

Antal beviljade bidrag per år 1978-2008



Cirka 77 procent av kommunerna har under 2008 avslagit någon ansökan om bostadsanpassningsbidrag. I genomsnitt avslås knappt 3 procent av antalet ansökningar. I 10 procent av fallen beror det på att fastighetsägaren inte lämnat sitt medgivande.

Kostnader för bostadsanpassningsbidragen per år 1978-2008. Miljoner kronor



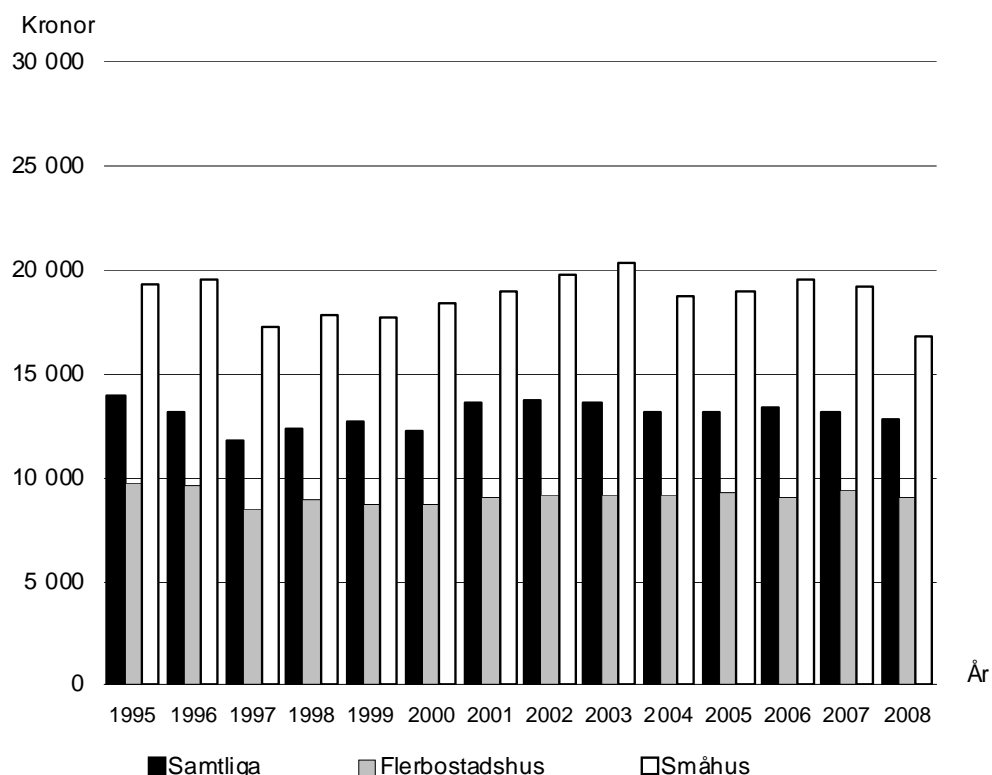
Kommunerna ökade bara sina kostnader marginellt för bostadsanpassning under 2008 räknat i löpande penningvärde jämfört med året innan, cirka 1 miljon kronor. De sammanlagda bidragsbeloppen uppgick under 2008 till 959 miljoner kronor jämfört med cirka 958 miljoner kronor under 2007. Under 2006 låg kostnaden på cirka 897 miljoner kronor, se tabell 2 i bilagan.

Under perioden 1987–1997 fanns en tendens till att kommunernas sammanlagda kostnader för bostadsanpassningarna – i fast penningvärde räknat – faktiskt minskade. Detta skedde efter en period av kraftiga årliga ökning under åttiotalet. Från och med 1998 och fram till och med 2007 var tendensen en ökning frånsett 2003 då kostnaden minskade något. Under 2008 minskade kostnaden på nytt.

Det genomsnittliga beloppet per bidrag har minskat under 2008 jämfört med 2007. Under 2008 var genomsnittskostnaden 12 800 kr jämfört med 13 200 kr under 2007. Det är främst kostnaden för åtgärder som utförs i småhus som minskat. Snittkostnaden under åren 1998 till 2000 varierade mellan 12 300 och 12 700 kronor. Den genomsnittliga kostnaden per bidrag har ökade märkbart mellan åren 2000 och 2007. Tendensen från och med 2000 och fram till 2003 var att kostnaden för åtgärder i småhus steg medan den för flerbostadshus låg kvar på ungefär samma nivå. Under åren efter 2003 och fram till och med 2007 kan man se att kostnaden för åtgärder i både småhus och flerbostadshus i stort sett låg kvar på samma nivå. En anpassning som görs i flerbostadshus kostar i genomsnitt 9 100 kr medan motsvarande kostnad för småhus är 16 800 kr, se tabell 3 i bilagan.

Andelen bidrag avseende anpassningar som görs i småhus har minskat något under 2008 jämfört med året innan. Under hela 2000-talet har det annars hållit sig på en relativt stabil nivå och utgjorde under 2008 cirka 35 procent av antalet bidrag. Anpassningar i småhus står för cirka 54 procent av kostnaderna, vilket är en ökning med 5 procentenheter jämfört med föregående år då det låg på en historiskt sett låg nivå, se tabell 4 i bilagan.

Genomsnittligt bidragsbelopp per år 1995-2008. Kronor per bidrag



Regionala skillnader

Kommunerna beviljade under år 2008 i genomsnitt 7 bostadsanpassningsbidrag per tusen invånare till en kostnad av 107 kronor per invånare i kommunen. Kostnaden per invånare har därmed minskat något jämfört med 2007 då snittkostnaden på kommunnivå var cirka 108 kronor. Men det är mycket stor spridning kommunerna emellan. Sammanlagt beviljat belopp per invånare varierar från 18 till 353 kronor, se tabell 5 i bilagan.

Om man ser till enskilda kommuner kan kostnaderna för bostadsanpassning variera ganska mycket år från år. Men det finns ändå tydliga och ganska stabila regionala skillnader i hur mycket bostadsanpassningarna kostar per år och invånare. Exempelvis lägger kommunerna i de nordligare delarna av landet liksom tidigare överlag mer pengar på bostadsanpassningar i

förhållande till sin befolkning än genomsnittet. Norrbottens, Västerbottens och Västernorrlands län ligger i genomsnitt en bra bit över 100 kronor per invånare. Detta gäller för övrigt även Blekinge, Gotland och Västmanland, medan däremot Jönköpings, Kronobergs och Östergötlands län ligger betydligt lägre, samtliga i genomsnitt under 80 kronor per invånare, se tabell 6 i bilagan.

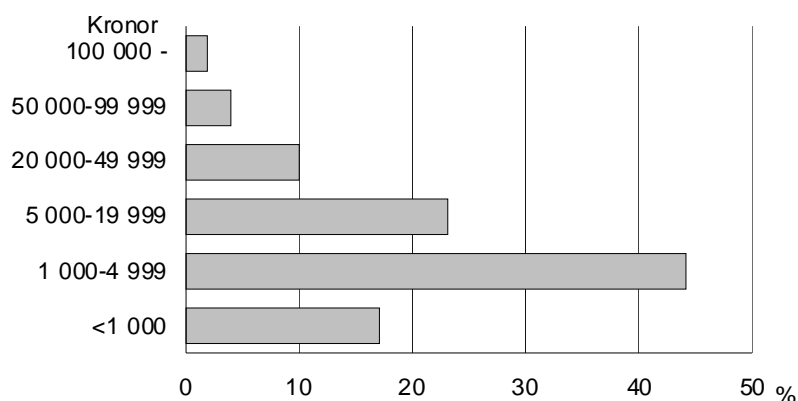
Vissa av dessa skillnader kan ha att göra med befolkningssammansättning och bostadsbestånd. En del av kommunerna har t.ex. en högre andel äldre i befolkningen och en stor del av bostadsanpassningarna görs hos just äldre människor. Det är också så att anpassningar i småhus ofta är dyrare än i flerbostadshus.

Tabell 12 i bilagan redovisar bland annat samtliga kommuners genomsnittliga kostnad per invånare och genomsnittligt antal bidrag per tusen invånare under 2006, 2007 och 2008.

Stor andel mindre bidragsbelopp

Merparten av bostadsanpassningsbidragen avser alltså små belopp. Cirka 61 procent av bidragen är på mindre än 5 000 kronor och cirka 84 procent håller sig under 20 000 kronor. Cirka 2 procent av bidragen överstiger 100 000 kronor. Bidragen fördelade sig beloppsmässigt på samma sätt även under 2007, se tabell 7 i bilagan.

Den procentuella fördelningen av antal bidrag uppdelat efter bidragens storlek under 2008.



Under 2008 hade 10 kommuner någon anpassning som kostade mer än 1 miljon kronor. Under 2007 var det 11 stycken. Ytterligare 29 kommuner, hade någon anpassning som kostade mer än 500 000 kronor.

Åtgärder i bostäder

Anpassning i särskilda boendeformer

Cirka 100 kommuner, eller drygt 50 procent, av dem som kunnat besvara frågan har uppgett att man under 2008 har haft någon ansökan som avser anpassningar i särskilda boendeformer, t.ex. gruppboendestäder.

Av underlaget framgår att anpassningarna i gruppboendestäder m.m. i likhet med tidigare är mindre omfattande. I genomsnitt uppgår bidragsbeloppet till 9 600 kronor för en sådan anpassning. Den sammanlagda kostnaden utgör bara cirka 3 procent av den totala kostnaden för bostadsanpassningsbidrag. Antalet bidrag till särskilda boendeformer utgör cirka 2 procent av det totala antalet.

Handikapphiss i flerbostadshus

Cirka 110 kommuner har angett att man under 2008 har beviljat ansökningar som avser installation av handikapphiss för ett eller flera våningsplan i flerbostadshus. I dessa kommuner har det totalt beviljats cirka 480 ansökningar.

Ungefär 20 procent av ansökningarna om bidrag till handikapphiss avser en anpassning i flera våningsplan vilket är detsamma som förra året.

Kostnaden för handikapphiss utgör ungefär 11 procent av kommunernas totala kostnad för bostadsanpassningsbidrag i flerbostadshus. Föregående år var motsvarande siffra 14 procent. Antalet bidrag uppgår bara till cirka 2 procent av antalet beviljade. Underlaget visar också att den genomsnittliga kostnaden för anordnande av handikapphiss för ett våningsplan ligger på cirka 55 000 kronor medan kostnaden för anpassning i flera våningsplan i medeltal uppgår till cirka 112 000 kronor. Siffrorna kan emellertid vara något missvisande eftersom det är känt att en del kommuner i många fall återanvänder lyftanordningar vilket innebär en betydligt lägre kostnad än för en nyinstallation. Dessutom är statistikunderlaget mindre jämfört med

de flesta andra frågorna vilket också ger en större osäkerhet om bland annat de genomsnittliga kostnaderna.

Dörrautomatik i flerbostadshus

Det är ca 190 kommuner som har redovisat att man under 2008 haft ansökningar som avser dörrautomatik i flerbostadshus. I dessa kommuner har cirka 2 900 ansökningar beviljats för denna åtgärd.

Den genomsnittliga kostnaden för dörrautomatik i flerbostadshus ligger på cirka 17 000 kronor. Kostnaden för dörrautomatik utgör ungefär 16 procent av den totala kostnaden medan antalet bidrag för dörrautomatik uppgår till cirka 9 procent av det totala antalet beviljade projekt i flerbostadshus.

Åtgärder i nyare hus

På frågan hur vanligt det är med bostadsanpassningar i nyare hus, byggda 1995 eller senare, har cirka 120 av landets 290 kommuner kunnat besvara den frågan. Av dessa kommuner har cirka 50 procent uppgett att man beviljat någon sådan ansökan under 2008. Åtgärderna avser till cirka 70 procent anpassningar i flerbostadshus. Cirka 110 kommuner har kunnat lämna uppgifter om vilka typer av åtgärder som görs i nyare hus. Den vanligaste åtgärden är justering av trösklar, cirka 32 procent av antalet redovisade åtgärder. Andra vanliga åtgärder är olika former av anpassningar i badrum, uppsättning av stödhandtag och anpassning av dörrar, t.ex., dörrautomatik. I övrigt förekommer främst installation av spisvakt och montering av ramper, se tabell 8 i bilagan.

När fattas beslut om bidrag

Nästan alla kommuner har besvarat frågan i vilket skede beslut om bidrag fattas. Uppgifterna visar på att i cirka två av tre kommuner förekommer det att beslut tas både före och efter åtgärd. Omkring en fjärdedel tar beslut före åtgärd medan mindre än var tionde kommun tar beslut först efter åtgärd. Det här förhållandet har också varit stabilt under de tre senaste åren.

Återanvändning av produkter

I årets enkät har en ny fråga ställts angående hur många av de beviljade bidragen som har tillgodosetts med en begagnad produkt. Ungefär 150 kommuner har kunnat besvara frågan och av svaren framgår att i cirka 7 procent av fallen har materiel återanvänts.

Överklaganden och tillsyn

Överklaganden

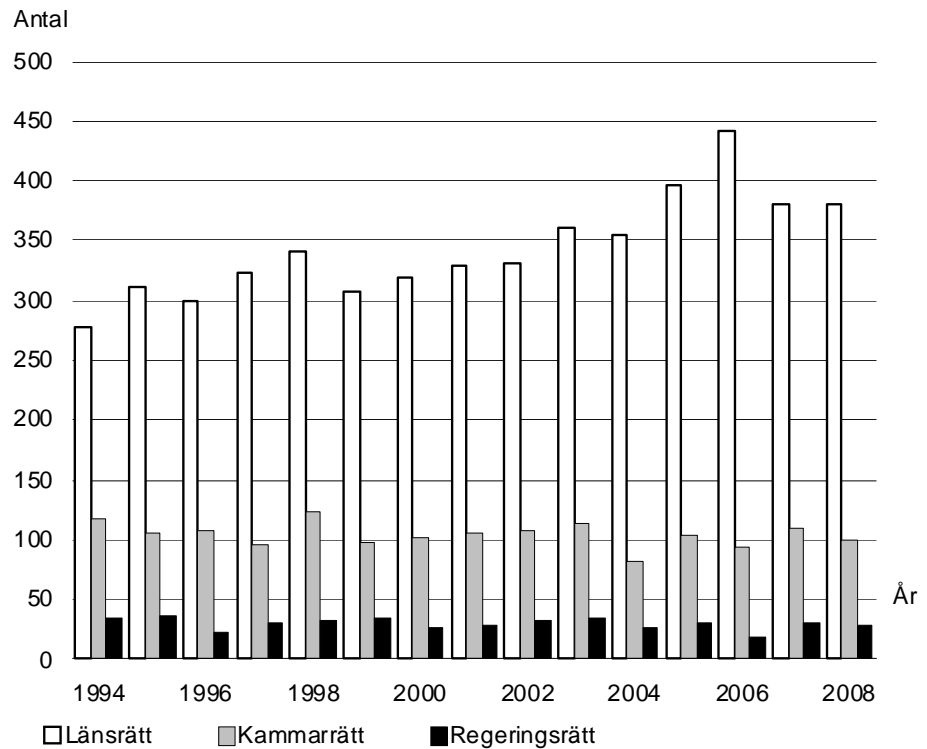
Under perioden 1995–2004 överklagades mellan 300 och 361 kommunala beslut om bostadsanpassningsbidrag till länsrätt varje år. Under åren 2005 till 2008 har det skett en markant ökning av antalet inkomna överklagningar till länsrätt. Under 2005 överklagades 396 beslut, under 2006 var motsvarande siffra var 441 och under 2007 samt 2008 var det 381 respektive 380 överklagade beslut. Antalet överklagade beslut till kammarrätt och Regeringsrätten uppvisar en minskning av inkomna ärenden under 2008 i jämförelse med 2007. Framförallt gäller det till kammarrätt där det inkom 100 ärenden under 2008 till skillnad mot 110 under 2007. För Regeringsrätten var motsvarande siffror 29 inkomna ärenden 2008 jämfört med 30 inkomna under 2007, se tabell 9 i bilagan.

Under 2008 har ungefär vart femte överklagande till länsrätt lett till ändring av kommunens beslut vilket är detsamma som under de senaste åren. Ändringsfrekvensen har historiskt sett legat mellan 18 och 23 procent fränsett 2002 då motsvarande siffra var 27 procent, se tabell 10 i bilagan.

Under perioden 1995–2008 har årligen mellan 83 och 124 överklaganden förts vidare till kammarrätt. Cirka 15 procent av kammarrättens domar som avgjordes under 2008 ledde till någon ändring, se tabell 10 i bilagan.

De överklaganden av kammarrättens domar som sker medför sällan någon ändring i Regeringsrätten. I de totalt 23 mål som avgjordes i Regeringsrätten under 2008 blev det inte i något fall någon ändring, se tabell 10 i bilagan.

Överklaganden av beslut om bostadsanpassningsbidrag. Inkomna ärenden 1994-2008



Tillsynsärenden

Sedan 1993, när lagen om bostadsanpassningsbidrag infördes, och fram till 1998 hade Boverket inte mer än ett 2-3 tillsynsärenden om året. Det skedde en ökning av antalet ärenden under åren 1999 till 2002. Under 2002 inkom t.ex. totalt 14 sådana ärenden. Efter 2002 har ärendemängden minskat till att hamna mellan 5 och 9 ärenden årligen mellan 2004 och 2008. Under 2009 har det till och med augusti månad inkommit 6 ärenden, se tabell 11 i bilagan.

Bilaga: Tabeller

Tabell 1 Beviljade bostadsanpassningsbidrag per år

| År | Antal bidrag | Antal personer som fått bostadsanpassningsbidrag (uppskattning) |
|------|--------------|---|
| 1990 | 30 500 | |
| 1993 | 38 500 | |
| 1994 | 43 200 | |
| 1995 | 44 900 | |
| 1996 | 46 100 | |
| 1997 | 50 100 | 46 800 |
| 1998 | 52 500 | 48 600 |
| 1999 | 55 700 | 52 200 |
| 2000 | 57 800 | 53 900 |
| 2001 | 57 400 | 53 000 |
| 2002 | 60 200 | 56 100 |
| 2003 | 60 600 | -* |
| 2004 | 63 300 | -* |
| 2005 | 64 700 | -* |
| 2006 | 67 200 | -* |
| 2007 | 72 700 | -* |
| 2008 | 75 000 | -* |

*Frågan ingick ej i enkäten.

Tabell 2 Sammanlagda årliga kostnader för bostadsanpassningsbidrag

| År | Löpande priser Miljoner kronor | 1990 års penningvärde Miljoner kronor |
|------|-----------------------------------|--|
| 1990 | 583 | 583 |
| 1993 | 547 | 467 |
| 1994 | 633 | 529 |
| 1995 | 628 | 511 |
| 1996 | 608 | 493 |
| 1997 | 599 | 483 |
| 1998 | 653 | 527 |
| 1999 | 708 | 569 |
| 2000 | 710 | 565 |
| 2001 | 782 | 608 |
| 2002 | 828 | 630 |
| 2003 | 823 | 614 |
| 2004 | 835 | 621 |
| 2005 | 857 | 634 |
| 2006 | 897 | 655 |
| 2007 | 958 | 684 |
| 2008 | 959 | 662 |

Tabell 3 Genomsnittligt bidragsbelopp efter hustyp

| År | Flerbostadshus Kronor | Småhus Kronor | Samtliga Kronor |
|-------|--------------------------|------------------|--------------------|
| 1990 | 13 900 | 28 600 | 19 500 |
| 1993 | 10 700 | 20 800 | 14 600 |
| 1995 | 9 800 | 19 300 | 14 000 |
| 1996 | 9 600 | 19 600 | 13 200 |
| 1997 | 8 500 | 17 300 | 11 800 |
| 1998 | 8 900 | 17 800 | 12 400 |
| 1999* | 8 700 | 17 700 | 12 700 |
| 2000* | 8 500 | 18 100 | 12 300 |
| 2001* | 9 100 | 19 000 | 13 600 |
| 2002* | 9 200 | 19 800 | 13 750 |
| 2003* | 9 200 | 20 300 | 13 600 |
| 2004* | 9 200 | 18 800 | 13 200 |
| 2005* | 9 300 | 19 000 | 13 200 |
| 2006* | 9 100 | 19 500 | 13 400 |
| 2007* | 9 400 | 19 200 | 13 200 |
| 2008* | 9 100 | 16 800 | 12 800 |

*Siffrorna för flerbostadshus resp. småhus baserar sig på uppgifter från cirka ½-¾ av kommunerna

Tabell 4 Andel av bostadsanpassningsbidragen som avser småhus

| År | Procent av antalet beviljade bidrag | Procent av kostnaderna |
|------|--|---------------------------|
| 1990 | 38 | 56 |
| 1993 | 34 | 50 |
| 1995 | 37 | 54 |
| 1996 | 37 | 55 |
| 1997 | 42 | 59 |
| 1998 | 38 | 54 |
| 1999 | 41 | 58 |
| 2000 | 39 | 57 |
| 2001 | 38 | 57 |
| 2002 | 39 | 58 |
| 2003 | 40 | 58 |
| 2004 | 39 | 57 |
| 2005 | 39 | 55 |
| 2006 | 34 | 55 |
| 2007 | 36 | 50 |
| 2008 | 35 | 54 |

Tabell 5 Spännvidd mellan olika regioner i bidragsgivningen 2008

| | Kommunerna | | Länen | |
|--------------------|----------------------------|--------------------|----------------------------|--------------------|
| | Antal bidrag per tusen inv | Kostnad kronor/inv | Antal bidrag per tusen inv | Kostnad kronor/inv |
| Min - max | 1,1 – 19,4 | 18 – 353 | 4,2 – 11,4 | 55 – 192 |
| Medel | 7,4 | 107 | 8,2 | 111 |
| 2:a-3:e kvartilen* | 5,1 – 9,0 | 67 – 135 | 6,7 – 10,3 | 93 – 134 |

* Dvs inom det mittintervall som hälften av kommunerna/länen hamnar

Tabell 6 Bostadsanpassningsbidragen länsvis 2007 och 2008

| Län | Belopp per inv. 2007 | Antal bidrag per tusen inv. 2007 | Genomsnittligt bidragsbelopp 2007 | Belopp per inv. 2008 | Antal bidrag per tusen inv. 2008 | Genomsnittligt bidragsbelopp 2008 |
|------------------|----------------------|----------------------------------|-----------------------------------|----------------------|----------------------------------|-----------------------------------|
| Stockholms | 90 | 8,5 | 10 623 | 95 | 9,0 | 10 530 |
| Uppsala | 88 | 7,3 | 12 109 | 104 | 7,5 | 13 751 |
| Södermanlands | 115 | 9,9 | 11 547 | 111 | 10,3 | 10 725 |
| Östergötlands | 78 | 6,2 | 12 478 | 77 | 6,2 | 12 391 |
| Jönköpings | 68 | 4,8 | 13 987 | 89 | 5,5 | 16 058 |
| Kronobergs | 56 | 4,3 | 13 004 | 55 | 4,2 | 13 116 |
| Kalmar | 111 | 7,5 | 14 825 | 108 | 8,7 | 12 449 |
| Gotlands | 150 | 10,8 | 13 871 | 134 | 10,6 | 12 600 |
| Blekinge | 158 | 11,0 | 14 418 | 145 | 11,3 | 12 755 |
| Skåne | 95 | 8,3 | 11 348 | 85 | 7,5 | 11 301 |
| Hallands | 91 | 5,7 | 16 033 | 91 | 5,5 | 16 445 |
| Västra Götalands | 107 | 7,3 | 14 810 | 108 | 7,6 | 14 312 |
| Värmlands | 98 | 6,8 | 14 306 | 93 | 7,2 | 12 850 |
| Örebro | 112 | 11,0 | 10 178 | 109 | 10,8 | 10 101 |
| Västmanlands | 172 | 8,3 | 20 859 | 150 | 8,0 | 18 653 |
| Dalarnas | 108 | 8,6 | 12 484 | 102 | 8,8 | 11 599 |
| Gävleborgs | 106 | 6,0 | 17 608 | 101 | 6,7 | 15 140 |
| Västernorrlands | 197 | 10,6 | 18 549 | 192 | 11,4 | 16 874 |
| Jämtlands | 105 | 5,9 | 17 911 | 107 | 6,2 | 17 223 |
| Västerbottens | 129 | 10,2 | 12 607 | 134 | 10,8 | 12 340 |
| Norrbottnens | 156 | 9,2 | 17 012 | 150 | 9,0 | 16 691 |
| Riket | 104 | 7,9 | 13 171 | 104 | 8,1 | 12 772 |

Tabell 7 Fördelning av beviljade bidrag på beloppsstorlekar

| Belopp | Procent av antalet beviljade bidrag | | | | | | |
|----------------------|-------------------------------------|------|------|------|------|------|------|
| | 2002 | 2003 | 2004 | 2005 | 2006 | 2007 | 2008 |
| <5 000 kronor | 55 | 55 | 52 | 61 | 54 | 61 | 61 |
| Därav: | | | | | | | |
| mindre är 1 000 kr | 5 | 6 | 12 | 15 | 14 | 17 | 17 |
| 5 000- 19 999 kr | 26 | 26 | 23 | 23 | 22 | 23 | 23 |
| 20 000-49 999 kr | 12 | 12 | 14 | 10 | 12 | 10 | 10 |
| 50 000-99 999 kr | 5 | 5 | 8 | 4 | 7 | 4 | 4 |
| 100 000 kr eller mer | 2 | 2 | 3 | 2 | 5 | 2 | 2 |

Tabell 8 Vanligaste åtgärder i hus byggda 1995 eller senare

| Åtgärd | Procent av antal bidrag |
|---|----------------------------|
| Justering av trösklar | 32 |
| Stödhandtag | 15 |
| Anpassning av dörrar | 13 |
| Anpassning av badrum | 11 |
| Spisvakt/Timer | 10 |
| Montering av ramper | 10 |
| Övriga åtgärder, (hiss, i kök, belysning m.m.) | 9 |

Tabell 9 Överklaganden av kommunala beslut om Bostadsanpassningsbidrag

| År | Antal ärenden som kommit in till: | | |
|------|-----------------------------------|------------|-----------------|
| | Länsrätt | Kammarrätt | Regeringsrätten |
| 1993 | 199 | 44 | 1 |
| 1994 | 277 | 118 | 34 |
| 1995 | 312 | 105 | 36 |
| 1996 | 300 | 108 | 23 |
| 1997 | 324 | 96 | 30 |
| 1998 | 340 | 124 | 33 |
| 1999 | 308 | 97 | 35 |
| 2000 | 319 | 101 | 27 |
| 2001 | 329 | 106 | 28 |
| 2002 | 332 | 107 | 32 |
| 2003 | 361 | 114 | 35 |
| 2004 | 355 | 83 | 26 |
| 2005 | 396 | 104 | 31 |
| 2006 | 441 | 93 | 19 |
| 2007 | 381 | 110 | 30 |
| 2008 | 380 | 100 | 29 |

Källa: Domstolsverket

Tabell 10 Ändringsfrekvens vid överklaganden

| År | Länsrätterna | | Kammarrätterna | | Regeringsrätten | |
|------|----------------------|-------------------|----------------------|-------------------|----------------------|-------------------|
| | Avgjorda mål (antal) | Andel ändrade (%) | Avgjorda mål (antal) | Andel ändrade (%) | Avgjorda mål (antal) | Andel ändrade (%) |
| 1993 | 125 | 23 | 10 | 0 | 0 | - |
| 1994 | 260 | 21 | 92 | 12 | 11 | 0 |
| 1995 | 314 | 18 | 116 | 15 | 53 | 2 |
| 1996 | 291 | 19 | 92 | 16 | 30 | 3 |
| 1997 | 313 | 19 | 95 | 9 | 20 | 0 |
| 1998 | 341 | 19 | 128 | 12 | 21 | 5 |
| 1999 | 323 | 23 | 124 | 15 | 38 | 0 |
| 2000 | 304 | 20 | 88 | 16 | 37 | 3 |
| 2001 | 315 | 22 | 116 | 16 | 21 | 0 |
| 2002 | 328 | 27 | 91 | 16 | 31 | 1 |
| 2003 | 371 | 20 | 119 | 20 | 29 | 0 |
| 2004 | 303 | 20 | 83 | 18 | 27 | 0 |
| 2005 | 395 | 21 | 116 | 22 | 25 | 0 |
| 2006 | 400 | 19 | 92 | 16 | 29 | 3 |
| 2007 | 412 | 18 | 117 | 11 | 40 | 0 |
| 2008 | 420 | 19 | 92 | 15 | 23 | 0 |

Källa: Domstolsverket

Tabell 11 Antal inkomna tillsynsärenden 1997-2009

| År | Antal |
|-------|-------|
| 1997 | 2 |
| 1998 | 3 |
| 1999 | 6 |
| 2000 | 9 |
| 2001 | 7 |
| 2002 | 14 |
| 2003 | 9 |
| 2004 | 6 |
| 2005 | 5 |
| 2006 | 6 |
| 2007 | 6 |
| 2008 | 9 |
| 2009* | 6 |

*Gäller för perioden januari till augusti

Tabell 12. Genomsnittlig bidragskostnad per invånare och genomsnittligt antal bidrag per tusen invånare, 2006-2008.

| Län | Kommun | Befolkning 2008-12-31* | Antal äldre, + 80 år per tusen invånare, 2008* | Andel småhus av totala beståndet av småhus och flerbostadshus, 2008* | Genomsnitts- kostnad per invånare 2006- 2008 | Genomsnittligt antal bidrag per tusen invånare 2006-2008 |
|-----|----------------|---------------------------|--|--|---|--|
| AB | Upplands-Väsby | 38 248 | 31 | 0,37 | 66 | 7,6 |
| AB | Vallentuna | 28 954 | 29 | 0,66 | 35 | 3,7 |
| AB | Österåker | 38 720 | 29 | 0,70 | 86 | 8,6 |
| AB | Värmdö | 37 376 | 26 | 0,66 | 83 | 6,8 |
| AB | Järfälla | 64 355 | 37 | 0,38 | 62 | 7,6 |
| AB | Ekerö | 24 779 | 30 | 0,83 | 81 | 5,7 |
| AB | Huddinge | 94 209 | 28 | 0,43 | 60 | 5,7 |
| AB | Botkyrka | 80 055 | 25 | 0,36 | 103 | 9,6 |
| AB | Salem | 15 177 | 28 | 0,59 | 54 | 6,2 |
| AB | Haninge | 74 968 | 25 | 0,39 | 65 | 7,5 |
| AB | Tyresö | 42 332 | 27 | 0,49 | 91 | 8,4 |
| AB | Upplands-Bro | 22 682 | 28 | 0,44 | 78 | 7,8 |
| AB | Nykvarn | 9 035 | 20 | 0,72 | 34 | 2,8 |
| AB | Täby | 62 266 | 45 | 0,53 | 74 | 5,8 |
| AB | Danderyd | 30 851 | 66 | 0,54 | 168 | 13,9 |
| AB | Sollentuna | 62 097 | 38 | 0,48 | 74 | 6,7 |
| AB | Stockholm | 810 120 | 51 | 0,10 | 110 | 9,5 |
| AB | Södertälje | 84 753 | 38 | 0,30 | 95 | 9,0 |
| AB | Nacka | 85 661 | 37 | 0,39 | 64 | 5,9 |
| AB | Sundbyberg | 36 079 | 47 | 0,06 | 68 | 8,8 |
| AB | Solna | 65 289 | 56 | 0,03 | 85 | 7,3 |
| AB | Lidingö | 43 111 | 66 | 0,35 | 54 | 8,4 |
| AB | Vaxholm | 10 747 | 39 | 0,57 | 123 | 5,5 |
| AB | Norrtälje | 55 528 | 59 | 0,57 | 124 | 7,4 |
| AB | Sigtuna | 38 372 | 30 | 0,38 | 33 | 4,2 |
| AB | Nynäshamn | 25 499 | 44 | 0,46 | 100 | 8,5 |
| C | Håbo | 19 225 | 23 | 0,72 | 103 | 6,1 |
| C | Älvkarleby | 9 064 | 61 | 0,65 | 39 | 4,0 |
| C | Knivsta | 14 259 | 26 | 0,73 | 175 | 5,7 |
| C | Heby | 13 407 | 62 | 0,76 | 128 | 6,7 |
| C | Tierp | 20 153 | 66 | 0,65 | 52 | 5,3 |
| C | Uppsala | 190 668 | 42 | 0,31 | 77 | 7,1 |
| C | Enköping | 38 978 | 54 | 0,54 | 84 | 8,9 |
| C | Östhammar | 21 434 | 62 | 0,67 | 154 | 14,5 |
| D | Vingåker | 9 000 | 62 | 0,64 | 150 | 7,3 |
| D | Gnesta | 10 179 | 51 | 0,63 | 47 | 3,7 |
| D | Nyköping | 50 973 | 60 | 0,42 | 118 | 11,9 |
| D | Oxelösund | 11 170 | 58 | 0,44 | 120 | 14,4 |
| D | Flen | 16 133 | 65 | 0,57 | 131 | 11,0 |

| Län | Kommun | Befolkning 2008-12-31* | Antal äldre, + 80 år per tusen invånare, 2008* | Andel småhus av totala beståndet av småhus och flerbostadshus, 2008* | Genomsnitts- kostnad per invånare 2006- 2008 | Genomsnittligt antal bidrag per tusen invånare 2006-2008 |
|-----|--------------|---------------------------|--|--|---|--|
| D | Katrineholm | 32 207 | 66 | 0,43 | 132 | 10,3 |
| D | Eskilstuna | 94 785 | 54 | 0,36 | 106 | 9,7 |
| D | Strängnäs | 31 715 | 50 | 0,52 | 65 | 6,6 |
| D | Trosa | 11 362 | 45 | 0,66 | 73 | 4,8 |
| E | Ödeshög | 5 350 | 69 | 0,75 | 19 | 3,0 |
| E | Ydre | 3 726 | 71 | 0,86 | 52 | 3,8 |
| E | Kinda | 9 885 | 64 | 0,70 | 46 | 3,6 |
| E | Boxholm | 5 260 | 66 | 0,62 | 73 | 6,1 |
| E | Åtvidaberg | 11 543 | 63 | 0,66 | 68 | 3,7 |
| E | Finspång | 20 589 | 65 | 0,52 | 140 | 7,5 |
| E | Valdemarsvik | 7 852 | 66 | 0,64 | 47 | 4,0 |
| E | Linköping | 141 863 | 51 | 0,33 | 66 | 5,0 |
| E | Norrköping | 128 060 | 53 | 0,35 | 94 | 10,0 |
| E | Söderköping | 13 959 | 53 | 0,64 | 82 | 3,6 |
| E | Motala | 41 953 | 59 | 0,52 | 66 | 4,7 |
| E | Vadstena | 7 475 | 81 | 0,57 | 27 | 2,4 |
| E | Mjölby | 25 654 | 59 | 0,53 | 65 | 3,2 |
| F | Aneby | 6 523 | 61 | 0,72 | 23 | 5,2 |
| F | Gnosjö | 9 658 | 50 | 0,68 | 67 | 5,2 |
| F | Mullsjö | 7 086 | 51 | 0,82 | 117 | 3,4 |
| F | Habo | 10 526 | 34 | 0,82 | 81 | 3,2 |
| F | Gislaved | 29 380 | 53 | 0,68 | 55 | 4,8 |
| F | Vaggeryd | 12 981 | 59 | 0,70 | 75 | 6,8 |
| F | Jönköping | 125 154 | 55 | 0,42 | 76 | 4,8 |
| F | Nässjö | 29 511 | 71 | 0,54 | 70 | 6,7 |
| F | Värnamo | 32 823 | 59 | 0,62 | 83 | 5,4 |
| F | Sävsjö | 10 883 | 69 | 0,73 | 77 | 4,7 |
| F | Vetlanda | 26 343 | 66 | 0,66 | 92 | 3,6 |
| F | Eksjö | 16 312 | 74 | 0,59 | 115 | 6,1 |
| F | Tranås | 18 066 | 70 | 0,46 | 112 | 7,3 |
| G | Uppvidinge | 9 347 | 76 | 0,74 | 53 | 1,7 |
| G | Lessebo | 8 085 | 67 | 0,73 | 89 | 6,6 |
| G | Tingsryd | 12 502 | 88 | 0,77 | 64 | 3,6 |
| G | Alvesta | 18 775 | 62 | 0,70 | 120 | 2,8 |
| G | Älmhult | 15 411 | 68 | 0,70 | 92 | 3,5 |
| G | Markaryd | 9 600 | 70 | 0,71 | 77 | 5,8 |
| G | Växjö | 81 074 | 50 | 0,47 | 32 | 4,7 |
| G | Ljungby | 27 430 | 63 | 0,64 | 51 | 3,6 |
| H | Högsby | 5 930 | 77 | 0,82 | 62 | 5,6 |
| H | Torsås | 7 076 | 74 | 0,83 | 164 | 6,5 |

| Län | Kommun | Befolkning 2008-12-31* | Antal äldre, + 80 år per tusen invånare, 2008* | Andel småhus av totala beståndet av småhus och flerbostadshus, 2008* | Genomsnitts- kostnad per invånare 2006- 2008 | Genomsnittligt antal bidrag per tusen invånare 2006-2008 |
|-----|---------------|---------------------------|--|--|---|--|
| H | Mörbylånga | 13 737 | 59 | 0,85 | 198 | 8,1 |
| H | Hultsfred | 14 046 | 76 | 0,68 | 73 | 6,5 |
| H | Mönsterås | 12 956 | 62 | 0,72 | 123 | 10,8 |
| H | Emmaboda | 9 331 | 78 | 0,75 | 79 | 6,2 |
| H | Kalmar | 61 693 | 55 | 0,43 | 122 | 8,8 |
| H | Nybro | 19 557 | 67 | 0,60 | 110 | 6,9 |
| H | Oskarshamn | 26 309 | 60 | 0,51 | 87 | 9,1 |
| H | Västervik | 36 356 | 69 | 0,55 | 76 | 9,7 |
| H | Vimmerby | 15 551 | 63 | 0,65 | 73 | 4,3 |
| H | Borgholm | 10 855 | 83 | 0,82 | 95 | 5,3 |
| I | Gotland | 57 004 | 58 | 0,65 | 137 | 10,9 |
| K | Olofström | 13 167 | 64 | 0,65 | 145 | 9,1 |
| K | Karlskrona | 62 804 | 59 | 0,51 | 131 | 8,2 |
| K | Ronneby | 28 489 | 61 | 0,63 | 224 | 17,9 |
| K | Karlshamn | 30 959 | 62 | 0,56 | 149 | 11,3 |
| K | Sölvesborg | 16 840 | 63 | 0,72 | 137 | 8,2 |
| M | Svalöv | 13 184 | 52 | 0,79 | 72 | 6,4 |
| M | Staffanstorps | 21 667 | 30 | 0,69 | 74 | 5,9 |
| M | Burlöv | 16 230 | 40 | 0,40 | 97 | 5,1 |
| M | Vellinge | 32 843 | 43 | 0,83 | 67 | 4,3 |
| M | Östra Göinge | 13 662 | 64 | 0,71 | 109 | 5,1 |
| M | Örkelljunga | 9 592 | 67 | 0,73 | 79 | 6,2 |
| M | Bjuv | 14 613 | 45 | 0,74 | 91 | 3,6 |
| M | Kävlinge | 28 255 | 39 | 0,75 | 91 | 5,4 |
| M | Lomma | 20 449 | 43 | 0,72 | 80 | 7,3 |
| M | Svedala | 19 390 | 33 | 0,76 | 50 | 3,9 |
| M | Skurup | 14 784 | 47 | 0,79 | 79 | 5,8 |
| M | Sjöbo | 18 093 | 53 | 0,81 | 60 | 8,7 |
| M | Hörby | 14 757 | 63 | 0,74 | 99 | 6,2 |
| M | Höör | 15 039 | 51 | 0,77 | 94 | 5,6 |
| M | Tomelilla | 12 816 | 63 | 0,75 | 92 | 8,7 |
| M | Bromölla | 12 200 | 62 | 0,75 | 95 | 9,9 |
| M | Osby | 12 648 | 70 | 0,69 | 88 | 8,5 |
| M | Perstorp | 6 972 | 55 | 0,55 | 37 | 4,8 |
| M | Klippan | 16 336 | 62 | 0,65 | 114 | 4,4 |
| M | Åstorp | 14 533 | 43 | 0,66 | 50 | 4,6 |
| M | Båstad | 14 203 | 80 | 0,79 | 68 | 8,8 |
| M | Malmö | 286 535 | 54 | 0,18 | 114 | 12,3 |
| M | Lund | 107 351 | 40 | 0,36 | 96 | 8,8 |
| M | Landskrona | 40 860 | 57 | 0,37 | 179 | 9,9 |
| M | Helsingborg | 126 754 | 55 | 0,34 | 43 | 4,5 |

| Län | Kommun | Befolkning 2008-12-31* | Antal äldre, + 80 år per tusen invånare, 2008* | Andel småhus av totala beståndet av småhus och flerbostadshus, 2008* | Genomsnitts- kostnad per invånare 2006- 2008 | Genomsnittligt antal bidrag per tusen invånare 2006-2008 |
|-----|--------------|---------------------------|--|--|---|--|
| M | Höganäs | 24 248 | 65 | 0,72 | 37 | 2,5 |
| M | Eslöv | 31 123 | 51 | 0,60 | 57 | 6,8 |
| M | Ystad | 27 870 | 72 | 0,53 | 111 | 12,3 |
| M | Trelleborg | 41 558 | 56 | 0,55 | 74 | 5,9 |
| M | Kristianstad | 77 977 | 59 | 0,56 | 91 | 5,8 |
| M | Simrishamn | 19 356 | 81 | 0,71 | 95 | 8,5 |
| M | Ängelholm | 38 854 | 66 | 0,58 | 68 | 4,9 |
| M | Hässleholm | 50 006 | 65 | 0,64 | 88 | 5,4 |
| N | Hylte | 10 273 | 69 | 0,77 | 114 | 6,9 |
| N | Halmstad | 90 241 | 58 | 0,49 | 82 | 5,4 |
| N | Laholm | 23 258 | 64 | 0,80 | 72 | 5,3 |
| N | Falkenberg | 40 451 | 65 | 0,68 | 125 | 4,8 |
| N | Varberg | 56 673 | 58 | 0,55 | 68 | 5,6 |
| N | Kungsbacka | 72 676 | 42 | 0,75 | 84 | 6,3 |
| O | Härryda | 33 580 | 33 | 0,73 | 72 | 6,2 |
| O | Partille | 33 802 | 44 | 0,52 | 43 | 6,1 |
| O | Öckerö | 12 250 | 50 | 0,93 | 87 | 4,9 |
| O | Stenungsund | 23 657 | 39 | 0,65 | 117 | 6,6 |
| O | Tjörn | 14 963 | 52 | 0,89 | 85 | 4,5 |
| O | Orust | 15 327 | 59 | 0,84 | 83 | 4,8 |
| O | Sotenäs | 9 170 | 85 | 0,79 | 156 | 5,9 |
| O | Munkedal | 10 245 | 62 | 0,78 | 117 | 4,9 |
| O | Tanum | 12 271 | 72 | 0,78 | 75 | 2,4 |
| O | Dals-Ed | 4 788 | 62 | 0,76 | 84 | 3,9 |
| O | Färgelanda | 6 744 | 59 | 0,86 | 56 | 3,9 |
| O | Ale | 27 323 | 36 | 0,64 | 79 | 4,5 |
| O | Lerum | 38 085 | 35 | 0,77 | 83 | 4,7 |
| O | Vårgårda | 10 976 | 46 | 0,73 | 104 | 3,3 |
| O | Bollebygd | 8 232 | 41 | 0,78 | 104 | 4,9 |
| O | Grästorps | 5 851 | 63 | 0,83 | 98 | 4,4 |
| O | Essunga | 5 625 | 61 | 0,85 | 101 | 7,7 |
| O | Karlsborg | 6 790 | 78 | 0,64 | 156 | 10,9 |
| O | Gullspång | 5 371 | 67 | 0,75 | 106 | 9,8 |
| O | Tranemo | 11 721 | 63 | 0,75 | 54 | 4,1 |
| O | Bengtsfors | 9 897 | 85 | 0,71 | 84 | 6,1 |
| O | Mellerud | 9 442 | 75 | 0,73 | 121 | 6,7 |
| O | Lilla Edet | 12 831 | 43 | 0,73 | 83 | 3,2 |
| O | Mark | 33 807 | 62 | 0,71 | 219 | 10,8 |
| O | Svenljunga | 10 313 | 62 | 0,82 | 185 | 4,1 |
| O | Herrljunga | 9 280 | 64 | 0,78 | 121 | 9,4 |
| O | Vara | 15 868 | 70 | 0,80 | 97 | 7,0 |
| O | Götene | 13 085 | 54 | 0,76 | 79 | 2,6 |

| Län | Kommun | Befolkning 2008-12-31* | Antal äldre, + 80 år per tusen invånare, 2008* | Andel småhus av totala beståndet av småhus och flerbostadshus, 2008* | Genomsnitts- kostnad per invånare 2006- 2008 | Genomsnittligt antal bidrag per tusen invånare 2006-2008 |
|-----|--------------|---------------------------|--|--|---|--|
| O | Tibro | 10 662 | 61 | 0,62 | 73 | 7,3 |
| O | Töreboda | 9 256 | 67 | 0,70 | 141 | 9,2 |
| O | Göteborg | 500 197 | 48 | 0,22 | 101 | 8,7 |
| O | Mölndal | 59 812 | 43 | 0,47 | 74 | 5,4 |
| O | Kungälv | 40 268 | 45 | 0,61 | 75 | 3,9 |
| O | Lysekil | 14 659 | 71 | 0,59 | 70 | 5,2 |
| O | Uddevalla | 51 186 | 60 | 0,44 | 118 | 7,5 |
| O | Strömstad | 11 607 | 63 | 0,60 | 109 | 4,9 |
| O | Vänersborg | 36 991 | 58 | 0,54 | 100 | 10,0 |
| O | Trollhättan | 54 487 | 55 | 0,41 | 92 | 7,9 |
| O | Alingsås | 37 247 | 57 | 0,56 | 130 | 6,3 |
| O | Borås | 101 487 | 57 | 0,39 | 173 | 8,5 |
| O | Ulricehamn | 22 706 | 67 | 0,68 | 115 | 7,7 |
| O | Åmål | 12 545 | 78 | 0,58 | 156 | 5,1 |
| O | Mariestad | 23 825 | 61 | 0,57 | 62 | 7,8 |
| O | Lidköping | 37 922 | 58 | 0,55 | 82 | 6,0 |
| O | Skara | 18 518 | 58 | 0,53 | 170 | 10,1 |
| O | Skövde | 50 610 | 52 | 0,45 | 70 | 7,3 |
| O | Hjo | 8 809 | 67 | 0,65 | 82 | 8,8 |
| O | Tidaholm | 12 693 | 61 | 0,62 | 29 | 2,9 |
| O | Falköping | 31 349 | 67 | 0,56 | 128 | 5,4 |
| S | Kil | 11 674 | 52 | 0,68 | 117 | 5,1 |
| S | Eda | 8 653 | 70 | 0,74 | 53 | 5,0 |
| S | Torsby | 12 707 | 82 | 0,77 | 117 | 7,2 |
| S | Storfors | 4 383 | 69 | 0,75 | 100 | 5,1 |
| S | Hammarö | 14 655 | 39 | 0,61 | 121 | 8,7 |
| S | Munkfors | 3 814 | 89 | 0,67 | 106 | 9,8 |
| S | Forshaga | 11 415 | 50 | 0,73 | 90 | 12,6 |
| S | Grums | 9 250 | 58 | 0,64 | 118 | 6,5 |
| S | Årjäng | 9 952 | 67 | 0,72 | 174 | 6,0 |
| S | Sunne | 13 473 | 70 | 0,76 | 83 | 5,0 |
| S | Karlstad | 83 994 | 54 | 0,36 | 90 | 8,0 |
| S | Kristinehamn | 23 958 | 67 | 0,48 | 75 | 4,8 |
| S | Filipstad | 10 682 | 83 | 0,58 | 100 | 6,5 |
| S | Hagfors | 12 804 | 79 | 0,68 | 87 | 8,8 |
| S | Arvika | 26 176 | 70 | 0,58 | 117 | 4,0 |
| S | Säffle | 15 784 | 71 | 0,64 | 156 | 8,5 |
| T | Lekeberg | 7 111 | 51 | 0,82 | 76 | 6,7 |
| T | Laxå | 5 870 | 77 | 0,62 | 98 | 11,4 |
| T | Hallsberg | 15 256 | 60 | 0,63 | 115 | 10,5 |
| T | Degerfors | 9 839 | 65 | 0,62 | 136 | 15,5 |
| T | Hällefors | 7 361 | 75 | 0,56 | 58 | 5,3 |

| Län | Kommun | Befolkning 2008-12-31* | Antal äldre, + 80 år per tusen invånare, 2008* | Andel småhus av totala beståndet av småhus och flerbostadshus, 2008* | Genomsnitts- kostnad per invånare 2006- 2008 | Genomsnittligt antal bidrag per tusen invånare 2006-2008 |
|-----|-----------------|---------------------------|--|--|---|--|
| T | Ljusnarsberg | 5 129 | 74 | 0,67 | 144 | 10,5 |
| T | Örebro | 132 277 | 53 | 0,34 | 108 | 12,6 |
| T | Kumla | 20 157 | 53 | 0,57 | 145 | 8,5 |
| T | Askersund | 11 386 | 68 | 0,69 | 127 | 8,0 |
| T | Karlskoga | 29 872 | 70 | 0,45 | 126 | 11,1 |
| T | Nora | 10 375 | 59 | 0,66 | 35 | 3,7 |
| T | Lindesberg | 23 099 | 62 | 0,63 | 100 | 5,7 |
| U | Skinnskatteberg | 4 622 | 57 | 0,69 | 140 | 8,2 |
| U | Surahammar | 10 062 | 50 | 0,64 | 133 | 8,6 |
| U | Kungsör | 8 170 | 55 | 0,64 | 91 | 5,5 |
| U | Hallstahammar | 15 014 | 59 | 0,54 | 129 | 9,0 |
| U | Norberg | 5 749 | 69 | 0,56 | 52 | 7,9 |
| U | Västerås | 134 684 | 51 | 0,35 | 169 | 8,1 |
| U | Sala | 21 365 | 62 | 0,62 | 172 | 7,1 |
| U | Fagersta | 12 267 | 70 | 0,38 | 100 | 8,0 |
| U | Köping | 24 740 | 64 | 0,41 | 142 | 7,5 |
| U | Arboga | 13 301 | 66 | 0,47 | 134 | 9,0 |
| W | Vansbro | 6 916 | 72 | 0,77 | 115 | 3,7 |
| W | Malung-Sälen | 10 385 | 66 | 0,77 | 112 | 4,8 |
| W | Gagnef | 10 107 | 58 | 0,90 | 123 | 9,0 |
| W | Leksand | 15 288 | 74 | 0,71 | 117 | 9,5 |
| W | Rättvik | 10 850 | 87 | 0,69 | 124 | 10,6 |
| W | Orsa | 6 990 | 67 | 0,67 | 71 | 3,5 |
| W | Älvdalen | 7 287 | 75 | 0,81 | 206 | 4,2 |
| W | Smedjebacken | 10 734 | 55 | 0,74 | 129 | 8,5 |
| W | Mora | 20 153 | 65 | 0,70 | 52 | 4,6 |
| W | Falun | 55 297 | 54 | 0,51 | 118 | 9,2 |
| W | Borlänge | 48 185 | 53 | 0,46 | 72 | 7,9 |
| W | Säter | 10 957 | 60 | 0,68 | 75 | 11,3 |
| W | Hedemora | 15 259 | 63 | 0,58 | 137 | 11,1 |
| W | Avesta | 21 937 | 68 | 0,49 | 89 | 8,0 |
| W | Ludvika | 25 522 | 78 | 0,50 | 174 | 17,0 |
| X | Ockelbo | 6 027 | 73 | 0,77 | 165 | 8,4 |
| X | Hofors | 9 896 | 74 | 0,53 | 103 | 5,3 |
| X | Ovanåker | 11 647 | 72 | 0,66 | 59 | 3,3 |
| X | Nordanstig | 9 736 | 61 | 0,76 | 188 | 8,0 |
| X | Ljusdal | 19 133 | 72 | 0,64 | 237 | 4,8 |
| X | Gävle | 93 509 | 52 | 0,43 | 37 | 5,5 |
| X | Sandviken | 36 879 | 60 | 0,51 | 108 | 6,1 |
| X | Söderhamn | 25 987 | 70 | 0,56 | 122 | 7,7 |
| X | Bollnäs | 26 189 | 69 | 0,57 | 81 | 5,7 |

| Län | Kommun | Befolkning 2008-12-31* | Antal äldre, + 80 år per tusen invånare, 2008* | Andel småhus av totala beståndet av småhus och flerbostadshus, 2008* | Genomsnitts- kostnad per invånare 2006- 2008 | Genomsnittligt antal bidrag per tusen invånare 2006-2008 |
|-----|--------------|---------------------------|--|--|---|--|
| X | Hudiksvall | 36 905 | 59 | 0,53 | 192 | 8,8 |
| Y | Ånge | 10 323 | 80 | 0,68 | 119 | 7,5 |
| Y | Timrå | 17 980 | 49 | 0,55 | 261 | 15,9 |
| Y | Härnösand | 24 716 | 63 | 0,50 | 202 | 13,8 |
| Y | Sundsvall | 94 955 | 52 | 0,42 | 126 | 6,8 |
| Y | Kramfors | 19 473 | 77 | 0,69 | 314 | 13,1 |
| Y | Sollefteå | 20 538 | 80 | 0,67 | 274 | 8,3 |
| Y | Örnsköldsvik | 55 387 | 63 | 0,63 | 218 | 13,9 |
| Z | Ragunda | 5 681 | 87 | 0,76 | 141 | 6,5 |
| Z | Bräcke | 7 009 | 75 | 0,76 | 222 | 9,0 |
| Z | Krokom | 14 324 | 54 | 0,75 | 102 | 8,3 |
| Z | Strömsund | 12 532 | 79 | 0,74 | 130 | 7,0 |
| Z | Åre | 10 259 | 51 | 0,61 | 164 | 10,1 |
| Z | Berg | 7 533 | 83 | 0,83 | 106 | 4,9 |
| Z | Härjedalen | 10 645 | 84 | 0,77 | 112 | 4,0 |
| Z | Östersund | 58 914 | 56 | 0,33 | 73 | 4,5 |
| AC | Nordmaling | 7 276 | 70 | 0,75 | 91 | 7,1 |
| AC | Bjurholm | 2 516 | 94 | 0,85 | 37 | 6,3 |
| AC | Vindeln | 5 613 | 84 | 0,77 | 81 | 5,3 |
| AC | Robertsfors | 6 900 | 67 | 0,83 | 182 | 7,9 |
| AC | Norsjö | 4 363 | 71 | 0,77 | 252 | 9,4 |
| AC | Malå | 3 369 | 69 | 0,74 | 143 | 13,8 |
| AC | Storuman | 6 304 | 72 | 0,75 | 59 | 6,7 |
| AC | Sorsele | 2 733 | 85 | 0,78 | 246 | 14,4 |
| AC | Dorotea | 2 914 | 103 | 0,69 | 179 | 17,2 |
| AC | Vännäs | 8 357 | 59 | 0,63 | 123 | 13,5 |
| AC | Vilhelmina | 7 220 | 70 | 0,66 | 73 | 5,5 |
| AC | Åsele | 3 180 | 93 | 0,72 | 216 | 13,7 |
| AC | Umeå | 112 728 | 37 | 0,36 | 89 | 9,0 |
| AC | Lycksele | 12 477 | 66 | 0,56 | 55 | 2,6 |
| AC | Skellefteå | 71 862 | 58 | 0,56 | 201 | 15,8 |
| BD | Arvidsjaur | 6 665 | 74 | 0,63 | 165 | 8,5 |
| BD | Arjeplog | 3 146 | 80 | 0,74 | 149 | 11,4 |
| BD | Jokkmokk | 5 305 | 71 | 0,75 | 210 | 9,7 |
| BD | Överkalix | 3 715 | 77 | 0,79 | 87 | 13,4 |
| BD | Kalix | 17 162 | 60 | 0,69 | 220 | 12,1 |
| BD | Övertorneå | 4 972 | 74 | 0,80 | 256 | 10,7 |
| BD | Pajala | 6 429 | 78 | 0,79 | 160 | 6,8 |
| BD | Gällivare | 18 703 | 55 | 0,52 | 102 | 7,2 |
| BD | Älvsbyn | 8 465 | 65 | 0,69 | 69 | 8,9 |

| Län | Kommun | Befolkning 2008-12-31* | Antal äldre, + 80 år per tusen invånare, 2008* | Andel småhus av totala beståndet av småhus och flerbostadshus, 2008* | Genomsnitts- kostnad per invånare 2006- 2008 | Genomsnittligt antal bidrag per tusen invånare 2006-2008 |
|-------------------|-----------|---------------------------|--|--|---|--|
| BD | Luleå | 73 406 | 43 | 0,39 | 66 | 5,9 |
| BD | Piteå | 40 902 | 48 | 0,57 | 175 | 7,2 |
| BD | Boden | 27 535 | 57 | 0,53 | 233 | 14,6 |
| BD | Haparanda | 10 173 | 52 | 0,58 | 250 | 11,1 |
| BD | Kiruna | 23 099 | 44 | 0,44 | 166 | 9,2 |
| Medelvärde riket: | | | 60 | 0,62 | 107 | 7,24 |

*Källa: SCB

Boverket

Box 534, 371 23 Karlskrona
Tel: 0455-35 30 00. Fax: 0455-35 31 00
www.boverket.se