



# Portaler och webbapplikationer för stadsbyggande

– exempel från Stockholms stad



# Portaler och webbapplikationer för stadsbyggande

– exempel från Stockholms stad

Studie genomförd inom projektet Planeringsportalen  
Maj 2009

Boverket december 2009

Titel: Portaler och webbapplikationer för stadsbyggande - exempel från Stockholms stad

Utgivare: Boverket december 2009

PDF: ISBN: 978-91-86342-63-0

Dnr: 2339-4305/2005

Rapporten finns att ladda ner som pdf på [www.boverket.se](http://www.boverket.se)

Rapporten kan på begäran beställas i alternativt format som Daisy, inläst på kassett m.m.

©Boverket 2009

## Portaler och webbapplikationer för stadsbyggande – exempel från Stockholms stad

Sedan år 2005 pågår i Stockholms stad ett arbete med utveckling av webbapplikationer, så kallade e-tjänster, som stöd för stadsbyggnads- och planprocessen i staden. Detta utvecklingsarbete kan ses som ett pilotprojekt för en framtida utveckling av Planeringsportalen, för att göra den användarvänlig även i stadsplanering.

Webbapplikationerna i Stockholms stad är en provkarta på nyttiga e-tjänster som ska ge stöd för pågående detaljplaneprojekt, gällande planer, bygglov och arkiv. Möjlighet finns även att beställa och betala situationsplaner via webben. Arbete med att kunna ansöka om bygglov interaktivt med e-legitimation pågår

Applikationerna består till stor del av externa delar som vänder sig till medborgare och företag, medan den mest omfattande informationen och funktionerna vänder sig internt till stadens tjänstemän, bland annat handläggare på stadsbyggnadskontoret. Med samma grundmaterial har skapats olika gränssnitt, för allmänheten respektive för stadens professionella användare.

Nedan beskrivs de olika applikationernas informationsinnehåll och funktioner samt erfarenheter från stadens handläggare och utvecklare. Av särskilt intresse är det arbete som bedrivs för att skapa användbarhet för stadsbyggare och detaljplanerare.

### **Målgrupper i stadsbyggnadsprocessen**

Utvecklingsarbetet i Stockholms stad är användar- och verksamhetscentrerat så att den nya tekniken används för att förbättra och utveckla servicen till invånare och företag, men också för att effektivisera de egna verksamheterna. Staden har höga ambitioner för att skapa tillgänglighet för olika målgrupper. Under de senaste åren har stadens webbplatser byggts om för att underlätta för människor att finna den information de söker. Webbplatserna utvecklas också för att införa en rad e-tjänster, som till exempel att söka barnomsorg och skola, boka idrottsanläggningar, söka bygglov och få boendeparkering. Invånare och företag ska kunna söka information och kommunicera med staden när och var de vill.

Nedan presenteras applikationerna för planering och byggande. Målgrupper för dessa är såväl allmänheten som stadens tjänstemän. Delar av informationen är tillgänglig externt och vänder sig till medborgare och företag, medan den mest omfattande informationen och de mer avancerade funktionerna vänder sig till staden internt.

### **Många ingångar för allmänheten**

Från Stockholms stads startside finns en rad möjligheter för medborgare och företag att nå webbapplikationerna för planering och byggande. Två tematiska huvudingångar är Bygg & Bo samt Trafik & Stadsplanering. Bygg & Bo är särskilt konsumentinriktad och vänder sig till den som

bygger bostad eller söker bygglov för att göra om hemma. Medborgare och företag kan även nå e-tjänsterna för planering och byggande via sökfunktionen och stadsbyggnadskontorets startsida samt dessutom via andra förvaltningar och projektsidor, till exempel:

- Stockholms stads medborgarportal - Insyn Stockholm.
- Stadsdelsnämndernas webbplatser.
- Exploateringskontoret – Byggprojekt respektive Bostadsbyggande.
- Stadsmuseets webbplats.
- Webbplatsen ”Stockholm bygger”.

Flera webbplatser är uttryck för ambitioner i Stockholms stad att planera för utbyggnad av 15- 20 000 nya lägenheter under nuvarande mandatperiod. Där finns länkar till applikationerna, framförallt den om pågående planarbete.

Ett annat exempel är webbplatsen ”Stockholm bygger”, som är gemensam för staden, Byggmästarföreningen, Byggnadsföreningen och Fastighetsägarna i Stockholm. Webbplatsen är ett led i ett långsiktigt samarbete med näringslivet som ska stimulera samtal om stadens framtid och visa på stadens utveckling som summan av mångas medverkan och många små projekt. ”Stockholm bygger” vill även vara mötesplats, diskussionsforum och nätverk, se [www.stockholmbygger.se](http://www.stockholmbygger.se).

## Pågående planer

Sedan mars 2005 är det möjligt i Stockholms stad att via webben studera vilka planprojekt som är på gång. Det är även möjligt att följa pågående planarbeten och titta på gällande planer.

Medborgare och företag kan hitta alla pågående detaljplaner. De kan läsa om de pågående planarbetena, ta del av handlingar och se i vilket skede en plan befinner sig. Det är även möjligt att direkt lämna synpunkter på ett planförslag, under samråd tid och utställningstid.

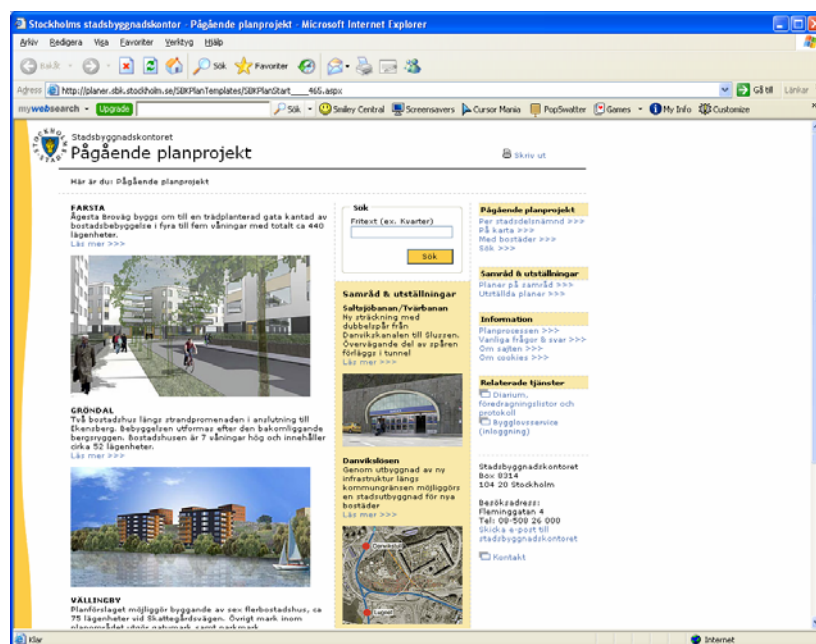


Bild 1: Webbtjänsten för pågående planarbeten i Stockholms stad visar fram uppgifter från stadsbyggnadskontorets system för hantering av ärenden och kartor.

Det är möjligt att söka i fritext (till exempel kvarter), per stadsdel, efter planinnehåll, diarienummer och via karta. Redan på första sidan finns förberedda sökalternativ för bostadsplaner respektive planer under samråd respektive utställning. Vid sökning via karta klickar användaren på en yta och kommer till en översiktssida för respektive plan. Där presenteras planförslaget kort och hur långt det kommit i processen. Genom att klicka på dokumenten kan man läsa dessa.

För pågående planer finns även information av mer administrativt slag såsom kontaktpersoner med områdesansvar.

### **Samrådssynpunkter går direkt in till systemet**

Informationen om en plan hämtas direkt från kontorets ärendehanteringssystem, där planhandläggarna kan lägga in ny information och koppla olika dokument som hör till planen. Ärendeprocessen är helt digital och handlingar kan även föras med digital signatur. Signaturen blir synlig på det digitala dokumentet och även på det utskrivna. Till exempel provas nu att handläggarna enbart skickar en länk, så att de som samråder om ett planförslag kan läsa originalet direkt på webben. De samrådssynpunkter som sedan lämnas går direkt in i ärendehanteringssystemet.

Handläggarna har tillgång till mer information än allmänheten – bland annat kulturmiljöinformation, geologi, buller, fastigheter och beviljade bygglov.

### **Kontaktuppgifter**

En länk finns på webbplatsen som leder till stadsbyggnadskontorets hela organisation. Det finns möjlighet att ställa frågor genom att fylla i ett kontaktformulär. Uppgifter finns även om postadress och besöksadress.

### **Gällande detaljplaner**

Medborgare och företag har även möjlighet att söka efter och titta på de planer för ett markområde som är juridiskt bindande. En gällande plan styr tillsammans med andra bestämmelser hur marken får nyttjas.

Det är möjligt att söka fram planer på olika sätt, efter fastighetsbeteckning eller gatuadress samt via karta. I applikationen visas alla plandokument samt ett antal andra bestämmelser som styr markanvändningen, till exempel naturreservat, fornminnen och byggnadsminnen.

I applikationen återfinns även lättfattliga beskrivningar med allmän information om gällande detaljplaner samt om det pågår nytt planarbete inom samma område eller i närheten. Länkar finns till översiktsplan och applikationerna Pågående planer och Bygglovservice.

#### **Allmän information för gällande detaljplaner som visas**

##### *Vad en gällande detaljplan är (planhandlingar)*

Till exempel att den reglerar bebyggelsen inom ett visst område och kan t ex ange var hus får placeras, hur höga de får vara och vad de får användas till, dvs byggrättens storlek och innehåll. En detaljplan är juridiskt bindande och styr både bygglovgivningen och den föregående fastighetsbildningen.

##### *Vad som kan påverka en gällande plan (annan påverkan)*

Planhandlingar och plan- och genomförandebeskrivningar knutna till varje plan. Dessa styr hur planen tolkas vid t ex bygglovgivning och fastighetsbildning. Men därutöver kan tillämpningen av en gällande plan påverkas av andra faktorer, som ofta är tillkomna efter planens tillkomst. Som exempel på sådana faktorer kan nämnas bullergränserna runt Bromma flygfält, riskzoner utmed vägar och järnvägar, kulturhistoriska värden, riksintressen, strandskydd, fastighetsplaner mm.

##### *Aktuell information*

t.ex. övergången till nytt geodetiskt referenssystem i februari 2009.

##### *Ordlista*

En ordlista med ett 60-tal begrepp redovisas i bokstavsordning, sökbart på begynnelsebokstaven.

## **Bygglov**

På stadens hemsida under Bygg & Bo finns information om bygglov och byggnämnan. Stadsbyggnadskontoret arbetar med att utveckla en webbapplikation som ska ge privatpersoner och företag stöd i processen bygglov.

Webbapplikationen kommer att bestå av flera e-tjänster, vilka går att nyttja var för sig men som dessutom kommer att integreras för att passa bygglov. Applikationen ska ge stöd i alla delar av ett bygglovsärende. Målet är att en person som funderar på att söka bygglov ska få bra stöd på stadens hemsida för att ta reda på om bygglov behövs och i så fall vilka handlingar som ska skickas in.

### **Skriva under ansökan med e-legitimation**

När en person beslutar sig för att söka bygglov ska ansökan kunna fyllas i på skärmen och skickas in till stadsbyggnadskontoret. Sökanden kommer att få stöd för att plocka samman nödvändigt underlag för en ansökan, genom stöd och hjälp med utgångspunkt från det formulär som ska fyllas i. Ansökan skrivs under med e-legitimation av samma typ som används vid självdeklaration. De handlingar som normalt ska skickas in med en bygglovsansökan kan bifogas.

Därefter kommer sökanden att kunna följa sitt ärende och kommunicera med handläggaren, via Mina sidor. För att kunna logga in på mina sidor behövs en e-legitimation. En sådan tjänst kommer snart att öppnas för en testgrupp.

Flera tjänster finns tillgängliga redan idag för en person som söker bygglov. Till exempel kan han eller hon behöva kontrollera om den tilltänka åtgärden stämmer med den plan som gäller på fastigheten. Detta kan kontrolleras i applikationen Gällande planer (<http://planer.sbk.stockholm.se/gallande>). Det kan också vara intressant att kontrollera om det pågår något planarbete där sökanden har tänkt att söka bygglov eller i närheten. Även detta kan kontrolleras idag, i Pågående planer (<http://planer.sbk.stockholm.se/pagande>). Oftast behövs även kartmaterial till bygglovet. Redan idag kan sökanden beställa och betala situationsplan, via kontorets e-butik. Kontoret har också en tjänst mot arkivet, där äldre ritningar som visar befintligt skick kan beställas som underlag för bygglovsansökan.



Bild 2 : En ny webbtjänst för den som söker bygglov i Stockholms stad finns framme i en testversion och beräknas kunna lanseras inom kort. Bland annat ska det bli möjligt att söka bygglov och skriva under ansökan med e-legitimation.

## Söka ärenden

I webbapplikationen Ärenden på stadsbyggnadskontoret kan medborgare och företag söka bland pågående ärenden och ska snart även kunna söka bland arkiverade ärenden och handlingar. De flesta av kontorets ärenden kan hittas där och gäller plan, byggnad, lantmäteri och mätning samt gemensamma ärenden. Ärenden kan sökas fram efter adress, fastighetsbeteckning och stadsdel. Det är även möjligt att söka på ord i ärendemening, diarienummer och diarieplansbeteckning samt på enkelt respektive avancerat sätt.

Information kan även sökas om stadsbyggnadsnämndens ärenden, föredragningslistor och protokoll.

## e-Arkivet

Stockholms stad har som landets största kommun ett mycket omfattande arkivmaterial. Dels finns detaljplanearkivet med alla gällande detaljplaner tillgängliga via webben, såväl externt som internt. Staden har även digitaliserat hela sitt bygglovsarkiv. För närvarande fungerar det internt men beräknas bli externt i framtiden.

## Kartor på Internet

I stadens webbapplikationer för stadsbyggnad står kartan i centrum. För allmänheten finns en rad kartor tillgängliga, dels i tjänsterna ovan, dels i form av en särskild webbapplikation som kallas Kartor på Internet. En del av de kartor som finns där kan vara användbara i en plan- och byggsituation. Det gäller exempelvis Stadsmuseets byggnadsklassificering, Byggnadsgeologisk karta, Grundvattenkarta, Grundvattenskydd, Stabilitetsutredning, Borrhålskarta och ByggnadsID-

karta. Även ortofoto (som är en skalriktig mosaik av flygbilder) finns tillgänglig via Internet, liksom Tätortskartan för Stockholms län. Det är möjligt att söka på dessa kartor med utgångspunkt från adresser, fastigheter och populärnamn. Även stationer och större öar är sökbara.

## Beställa situationsplan och betala

Via en kartbutik på Internet – stadsbyggnadskontorets e-butik - är det möjligt för allmänheten att köpa utdrag ur kontorets olika kartserier. Ett exempel är att beställa ett utdrag i pdf-format som underlag för den situationsplan som behövs för ansökan om bygglov för bergvärme eller bygglov i de fall när så kallad nybyggnadskarta inte fordras. Det senare fallet kan till exempel gälla tillbyggnad av en villa eller ett garagebygge. Användaren anger själv det område som ska ingå i kartutdraget, till exempel en del av stadens baskarta. Baskartan är stadens storskaliga grundläggande kartverk som används i första hand för planering, projektering och dokumentation. Det är även möjligt att betala för kartutdraget och ange leveransinformation via Internet.

Även utdrag ur andra kartor kan beställas och betalas på detta sätt, till exempel baskartan, stadskartan, Tätortskarta Stockholms län och ortofoto över Stockholm.

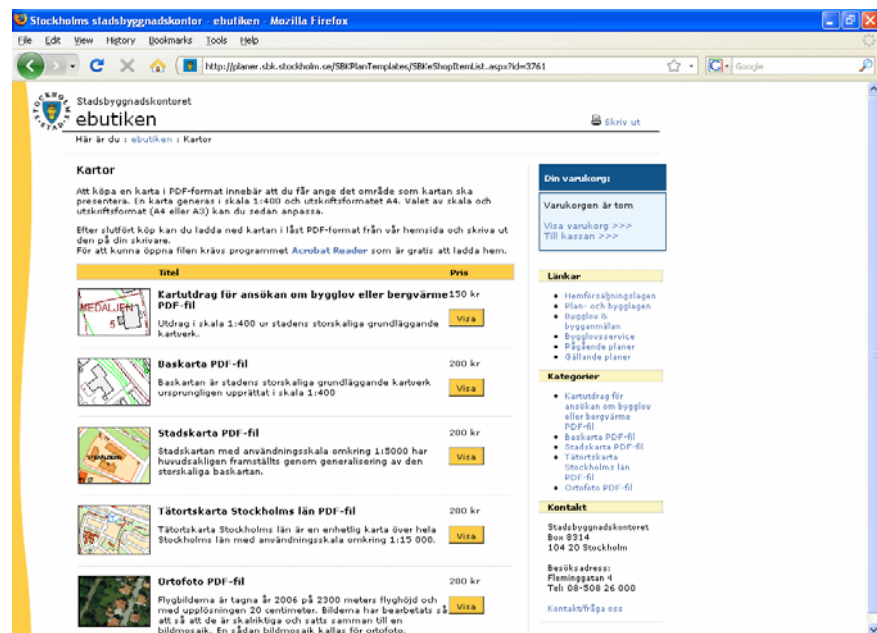


Bild 3: Från stadsbyggnadskontorets e-butik går det att beställa och betala kartutdrag för den situationsplan som ska ingå i en ansökan om bygglov.

## Gemensam kartinformation anpassad för handläggning

Alla nämnda applikationer ovan ger för stadens tjänstemän dessutom tillgång till kartinformation som är anpassad för handläggningen av planer och lov samt mer administrativ information om respektive ärende som rör stadens hantering. Paketerad kartinformation finns tillgänglig i

stadens interna kartsystem. För närvarande finns bland annat följande paket som vuxit fram utifrån handläggares behov och önskemål:

*Baskartan* består av stadens primärkarta kompletterad med en planöversikt, beviljade bygglov, 3D-områden, ortofoton med mera. I Planöversikten ingår gällande detaljplaner samt dessutom byggnadsminnen, strandskydd, naturreservat, Natura 2000 och arbetsplaner för vägar. Baskartan består sammanlagt av ett trettiotal lager som används av många förvaltningar och bolag i Stockholms stad, till exempel som bakgrund till ledningskartor och som projekterings- och planeringsunderlag. På stadsbyggnadskontoret används baskartan även av det kommunala lantmäteriet som underlag för nybyggnadskartor, situationsplaner med mera och stadsmätningen använder den bland annat vid adressättning.

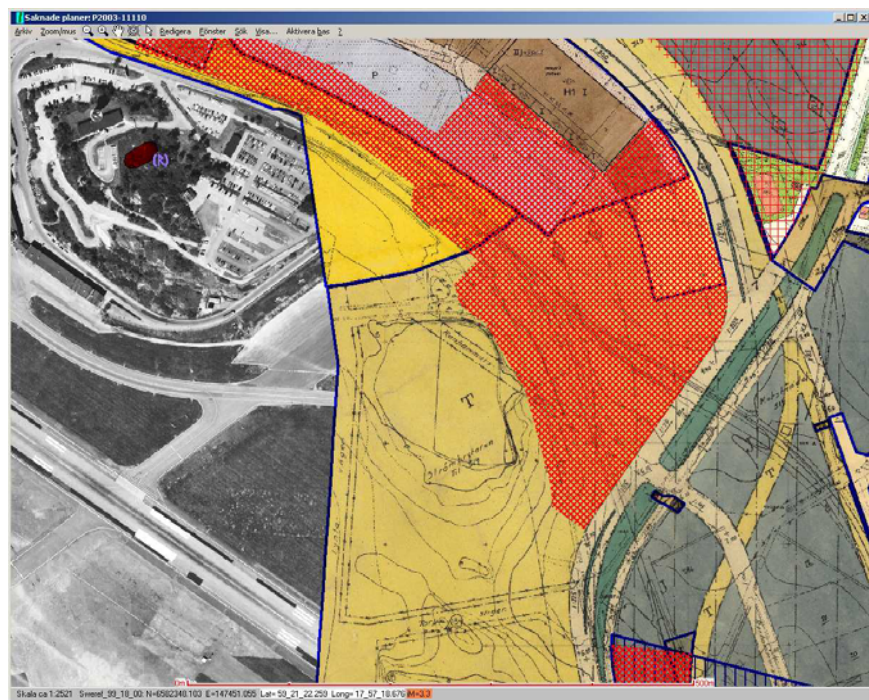


Bild 4: Ett utdrag ur planhandläggarnas kartfönster med ortofoto som underlag, visar mosaiken av gällande detaljplaner och området för pågående planarbete.

*Gällande planer* är samlingsnamnet för ett trettiotal kartlager som utgörs av en något ”rensad” baskarta som i stället har kompletterats med information om byggnadsförbud och fornlämningar samt med snedbilder. För fornlämningar finns en direktlänk till Riksantikvarieämbetets informationssystem på Internet. Detta urval av kartor är tänkt att passa många i staden som behöver veta vad som gäller juridiskt i fråga om planer och bestämmelser. Förutom stadsbyggnadskontoret gäller det exempelvis stadsdelsförvaltningarna.

Även *Bygglovskartan* består av ett trettiotal olika lager. Den kan betecknas som en rensad baskarta, kompletterad med flera typer av planinformation (förslag, mosaik, fastighetsplaner och tillägg, konturer). Bygglovskartan innehåller även av fastighetsinformation från

registerkartan samt kulturmiljöinformation. Den ska i första hand fungera som stöd för bygglovshandläggare.

*Mixkartan* är en typ av bruttokarta som omfattar det mesta av stadens kartinformation, sammanlagt ett sextiototal informationslager. I fler fall finns dessa ytterligare uppdelade i olika informationsslag. Huvuddelen av mixkartan utgörs av stadens egen information. Även kartinformation från Lantmäteriet och en läns gemensam tätortskarta finns tillgänglig. Lantmäteriets kartinformation består av Ekonomiska kartan, Terrängkartan, Röda kartan och Sverigekartan.

I *egna kartor* återfinns information om bland annat biotoper och byggnadsgeologi.

Stadens handläggare har vissa möjligheter att göra egna inställningar i kartsystemet, att tända och släcka de olika kartlagren samt att justera färgåtergivning. De kan även tända och släcka enskilda objektgrupper i kartan. Detta görs inom vissa ramar, vilka stadsbyggnadskontorets IT-avdelning lägger fast. Även val av färger, raster och linjer fastställs gemensamt av IT-avdelningen, som förutom förvaltning och drift även har ett övergripande ansvar för verksamhetsutveckling med hjälp av IT.

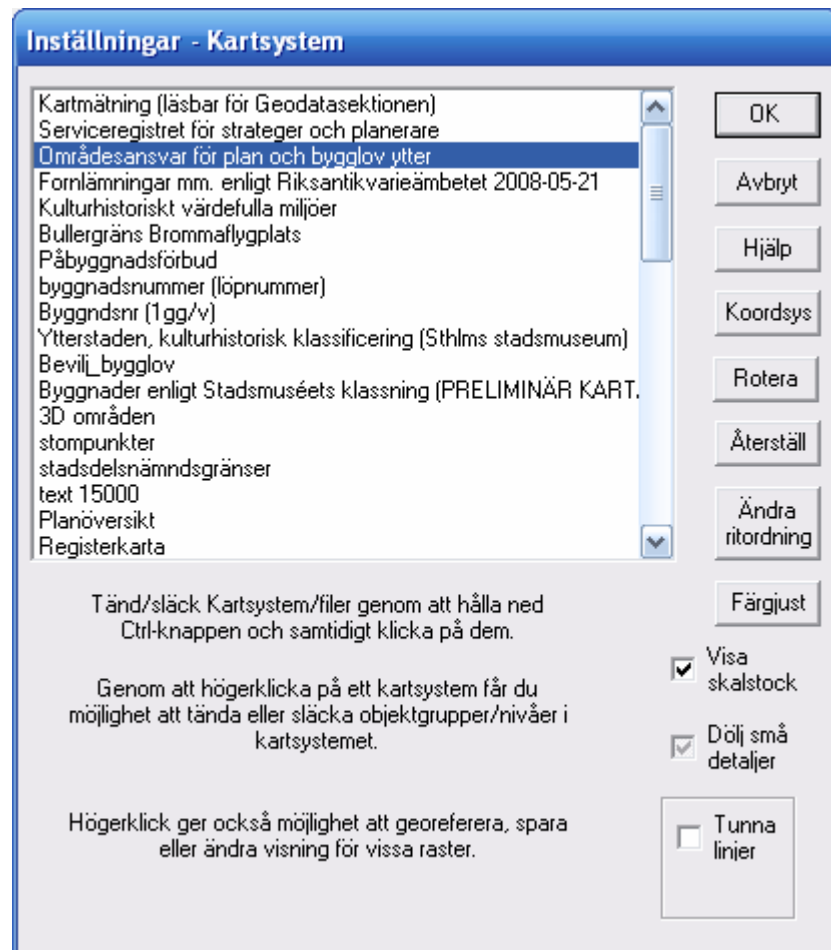


Bild 5: Handläggarna har avancerade funktioner i kartsystemet, till exempel att titta på och överlagra ett stort antal olika kartor och möjlighet att göra anteckningar direkt på kartorna.

## **Kartinformation för stadens övriga e-tjänster**

Inom Stockholms stad pågår utvecklingsarbete med ett sextiototal e-tjänster, till exempel för att söka barnomsorg och skola, boka idrottsanläggningar och få boendeparkering. Ett arbete pågår för att förse dessa e-tjänster med den kartinformation som behövs. Genom ett pågående arbete med modernisering av miljön för geografisk information kommer alla e-tjänster att få tillgång till sådan information på ett nytt och modernt sätt, vilket innebär enklare och snabbare utveckling.

## **Information i samarbete med andra**

Huvuddelen av den information för planering och byggande som är tillgänglig i stadens applikationer härrör från kommunen själv. Den information som hämtas från andra aktörer är till stor del baserad på samverkan med dessa och huvudsakligen av följande slag:

### **Bestämmelser**

Allmänheten har tillgång till information om byggnadsminnen och fornminnen. Handläggarna använder stadens egen digitala information från den förda registerkartan om gällande planer (detaljplaner, fastighetsplaner och områdesbestämmelser) och om bestämmelser som strandskydd, naturreservat, naturminnen, byggnadsminnen m.m. Här finns också information om Natura 2000-områden och Nationalstadsparkens gräns. För fasta fornlämningar har handläggarna direktlänk till Riksantikvarieämbetets söksystem för fornminnesinformation.

### **Planeringsinformation om allmänna intressen**

Staden har till huvudsaklig del tillgång till internt producerad information om olika allmänna intressen. Handläggarna har till exempel tillgång till uppgifter om bullerutbredningen kring Bromma flygplats, kulturhistoriskt värdefulla miljöer och översiktsplanens information i form av bilder i kartsystemet.

När det gäller information i databaser finns så kallade sociotopkartor tillgängliga, vilka beskriver rekreativvärden och biotopkartor. De är framtagna av stadsbyggnadskontoret och miljöförvaltningen.

### **Information från Utrednings- och statistikkontoret samt Regionplane- och trafikkontoret**

Stadsbyggnadskontoret har genom avtal med Utrednings- och statistikkontoret AB (stadens bolag) direkt tillgång till databaser om befolkning, näringsliv, bostadsbyggande m.m. vilket används för bearbetningar, särskilt i översiktsplaneringen och i planeringen på områdesnivå.

Regionplane- och trafikkontoret (RTK) har motsvarande databaser för hela länet med också annan planeringsinformation av betydelse för den regionala planeringen. Stadsbyggnadskontoret använder uppgifter från RTK framför allt i gemensamma projekt. Senast i konsultuppdraget om

”Tätare Stockholm” där planeringsunderlag om kärnor och centrumområden i den inre stockholmsregionen tagits fram och analyserats.

### **Information från andra kommuner**

Information från andra kommuner behövs bland annat för gränsöverskridande kommunsamarbeten. Det gäller till exempel information från Solna för att ta fram en kommungemensam karta som visar kommunernas fördjupning av översiktsplanerna för Nationalstadsparken och för samarbetet kring stadsutvecklingen av Karolinska-Norra Station. För samarbetet om Skärholmen-Kungens kurva sker utbyte av information med Huddinge kommun och för samarbetet om utvecklingen i Bällstaviken/Ulvsunda med Solna och Sundbybergs kommuner.

### **Lantmäteriet**

Staden samverkar med statliga lantmäteriet för att åstadkomma ett bättre datautbyte. Staden skapar registerkarta med fastigheter och planer och för över den till lantmäteriet, enligt särskilt avtal. Från lantmäteriet köps Terrängkarta, Ekonomen, Röda kartan och Sverigekartan för att förse staden med dessa data i stadens kartklient.

## **Funktioner**

Nedan ges exempel på mer avancerade funktioner i webbapplikationen än de som allmänheten har tillgång till. Dessa funktioner har utvecklats utifrån handläggarnas behov av verksamhetsstöd och gäller såväl visnings- och sökfunktioner som utskrifts- och anteckningsmöjligheter.

### **Visningsfunktioner**

- Exempel på visningsfunktioner är att möjlighet finns att
- Visa kartfönster och dialogruta för sökning i samma användargränssnitt.
  - Förstora och förminska dialogrutan för sökning och placeras den var som helst i användargränssnittet.
  - Öppna flera fönster parallellt och lägga dem såväl sida vid sida som överlappande.
  - Ändra ritordningen för överlagrade skikt i respektive kartpaket.
  - Färgjustera genom att variera kontrast, intensitet, mättnad, skuggning etc.
  - Dölja små detaljer och välja tunnare linjer.
  - Highlighta det kartskikt som är aktivt.
  - Zooma och markera samtidigt i alla öppna fönster.
  - Visa skalstock.

### **Sökfunktioner**

Bland värdefulla sökfunktioner som idag finns i handläggarsstödet kan följande nämnas:

- Sökning via karta: Klicka på karta och få upp information om fornminnen eller länk till dokument etc.

- Sökning via xy-koordinater.
- Sökning till viss skalnivå.

### **Anteckningsfunktioner**

Det är möjligt att göra anteckningar i kartorna.

### **Utskriftsfunktioner**

Det är möjligt att kopiera till filer och utklipp, för att placeras i andra dokument eller skrivas ut. Kopiering kan göras på fri hand, vara storleksbestämd eller gälla aktuell vy.

## **Användbarhet och nytta**

De nya formerna för handläggarstöd har utvecklats med fokus på användbarhet och nytta. Med hjälp av en standardiserad utvecklingsprocess har en dialog med verksamhetskunniga genomförts i alla delprojekt, bland annat genom workshops. De som kan de olika verksamheterna har deltagit i valet av vilka kategorier kunder eller externa användare som ska fokuseras. I de flesta projekten har dessutom visualiseringsexperten funnits med. Det har genomgående varit möjligt för användarna att lämna synpunkter och förbättringsförslag genom uppmaningar på webben att ”tycka till om tjänsten”.

Som ett led i att ta reda på vad kunderna tycker om stadsbyggnadskontoret och för att hitta förbättringspotential har kontoret även tillämpat så kallad benchmarking. Genom ett samarbete med andra kommuner i Bygglösalliansen<sup>1</sup> har en enkät genomförts.

Till grund för utvecklingsarbetet i staden har begreppsmodeller och informationsmodeller arbetas fram, som förutsättning för att skapa användbarhet och nytta. För stadsbyggnadskontoret togs en begreppsmodell respektive informationsmodell fram för ungefär fem år sedan. Dessa har därefter legat till grund för de ovan beskrivna webbapplikationerna. Begreppsmodellen är övergripande och beskriver exempelvis hur de begrepp som stadsbyggnadskontoret använder förhåller sig till begrepp av gemensam natur såsom processer, kvalitet, historik, topologi och geometri.

Även i det interna arbetet används begreppsmodeller och workshops med medverkan från verksamheten.

Även utvecklingsarbetet med webbaserad information kring stadens planprojekt ska långsiktigt stödja planprocessen. Några uppskattningar som gjort av den nytta som bör kunna uppnås visar att remissförfarandet i arbetet med pågående planer kan förenklas. Uppskattningen är att minst 800 färre dokument eller 200 000 färre sidor behöver skickas årligen. Detta innebär att kontoret kommer att kunna effektivisera hanteringen av dokument.

Applikationen för gällande detaljplaner är även designad enligt riktlinjer från Funka Nu och WAI. Det gäller dock inte sökning via karta.

<sup>1</sup> Bygglösalliansen Kundenkät 2008, USK, Stockholms stad. Alliansen är en organisation där nio kommuner gått samman för att studera bygglovsprocesser m.m. Exempelvis visas för Järfälla kommun att kunderna prioriterar snabb handläggning, professionellt och förtroendeingivande bemötande samt att avgiften är rimlig.

## Framtid

Stockholms stads arbete med webbapplikationer för att stödja bland annat stadsbyggnadsprocessen är en innovativ väg med stor potential för fortsatt utveckling av nya webbapplikationer (e-tjänster) och vidareutveckling av de som redan finns.

Stadsbyggnadskontoret driver ett stort utvecklingsarbete kring modernisering av miljön för geografiska data. Enligt stadens GIS-strategiska geografiska data lagras i relationsdatabas för att åstadkomma verktyg som är bättre anpassat till den potential som geografiska informationssystem medför. Detta arbete har stadsbyggnadskontoret genomfört för kartproduktionen och nu pågår samma arbete för produktionen av planer. Med den nya databasen som grund kommer alla befintliga kartapplikationer att moderniseras. Detta innebär att alla e-tjänster kommer att få tillgång till geografisk information på ett nytt och modernt sätt vilket innebär enklare och snabbare utveckling.

Utvecklingsarbetet fortsätter och en av ambitionerna är att GIS-anpassa stadens nya översiktplan och ytterligare planeringsinformation om allmänna intressen under 2009-2010.

## **Portaler och webbapplikationer för stadsbyggande – exempel från Stockholms stad**

(Studie genomförd inom projektet Planeringsportalen)

Denna rapport innehåller en studie av det webbaserade system som utvecklats i Stockholms stad och som visar på möjligheterna att använda modern teknik i stadsplaneringen.

Sedan år 2005 pågår i Stockholms stad ett arbete med utveckling av webbtjänster som stöd för stadsbyggnads- och planprocessen i staden. Detta arbete kan ses som ett pilotprojekt för hur Planeringsportalen kan utvecklas för att även stödja stadsplanering, och inte enbart översiktlig planering.

Studien beskriver de olika tjänsternas informationsinnehåll och funktioner samt erfarenheter från stadens handläggare och utvecklare. Av särskilt intresse är det redaktionella arbete som bedrivs för att skapa användbarhet för stadsbyggare och detaljplanerare.

# **Boverket**

Box 534, 371 23 Karlskrona  
Tel: 0455-35 30 00. Fax: 0455-35 31 00  
[www.boverket.se](http://www.boverket.se)