



# Förvaltningsorganisation för Planeringsportalen



# Förvaltningsorganisation för Planeringsportalen

Studie genomförd inom projektet Planeringsportalen  
Maj 2009

Boverket december 2009

Titel: Förvaltningsorganisation för Planeringsportalen

Utgivare: Boverket december 2009

PDF: ISBN: 978-91-86342-75-3

Dnr: 2339-4305/2005

Rapporten finns att ladda ner som pdf på [www.boverket.se](http://www.boverket.se)

Rapporten kan på begäran beställas i alternativt format som Daisy, inläst på kassett m.m.

©Boverket 2009

## **Innehållsförteckning**

Dokumenthistorik .....	1
Sammanfattning .....	1
Definitioner .....	2
Relaterade dokument.....	5
Avgränsningar.....	5
Organisation Planeringsportalen .....	5
Roller i förvaltningsorganisationen .....	5
Ledningsgrupp .....	6
Utvecklingsråd .....	7
Nätverksforum .....	7
Förvaltningsledare.....	7
Redaktör.....	8
Informatör .....	9
Support.....	9
Drift och tekniskt underhåll.....	9
Utveckling.....	9
Externa aktörer .....	10
Geodataportalen .....	10
Informationsförvaltare – Geodatatjänster.....	10
Informationsförvaltare – Temaapplikationer .....	10
Privata aktörer .....	11
Organisation Vindtjänsten .....	11
Organisation ÖPA.....	11
Resursbehov 2009.....	11
Personalkostnader .....	11
Drift och tekniskt underhåll.....	12
Utrustning.....	12
Övriga kostnader .....	12
Sammanställning kostnader för Planeringsportalen 2009.....	12
Bilaga 1 processbeskrivningar.....	13

## Dokumenthistorik

2008-12-30	Första version skapad baserat på tidigare dokument omfattande utredning om huvudman, förvaltningsorganisation och finansiering av Planeringsportalen	Roland Norgren
2009-04-14	Reviderad version som beskriver den förvaltningsorganisation som får ansvar för Planeringsportalen 1.0 och dessutom är dokumentets slutgiltiga form inom ramen för projektkonsortiets projekt.	Roland Norgren

## Sammanfattning

Planeringsportalen syftar till att förenkla processen med att inhämta underlag från olika källor för planerare. Vidare är syftet att presentera inhämtad information på ett enhetligt och överskådligt sätt. Portalen består dels av en traditionell webbplats där framförallt Boverket presenterar aktuell och relevant information om planeringsfrågor och dels av en geodatadel där all information är geografiskt relaterad. Den traditionella webbplatsen drivs i en miljö hos Boverket medan geodatadelen drivs som en del av den nationella geodataportalen i form av en planeringsvy. Lantmäteriet genom Geodataprojektet ansvarar för geodataportalen. Planeringsportalen riktar sig främst till planerare på kommunal eller regional nivå men kan även nyttjas av andra myndigheter samt privata intressenter som på olika sätt är delaktiga i anläggningsprocessen för kommersiella anläggningar. Planeringsportalen har ambition att bli den centrala spridningsplatsen för all information som är av intresse för planerare, såväl offentliga som privata.

I juni 2008 beslutades om samverkan mellan Planeringsportalen och Geodataportalen. Överenskommelsen innebär att Planeringsportalen realiserar i form av en vy, planeringsvy, i Geodataportalen. Planeringsportalen 1β som använts för att genomföra användartester är implementerad under version 0.5 av Geodataportalen. Planen är att Planeringsportalen 1.0 realiserar i version 1.0 av Geodataportalen.

Detta dokument beskriver den förvaltningsorganisation som kommer att få ansvaret att förvalta Planeringsportalen 1.0.

För vissa funktioner beskrivs vilka uppgifter som funktionen har att lösa. För några av funktionerna beskrivs hur uppgifterna ska lösas i form av processbeskrivningar.

Som en naturlig del av Planeringsportalen finns även temaapplikationer. Initialt utgörs Planeringsportalens temaapplikationer av Vindtjänsten från Energimyndigheten och ÖPA – Applikation för översiktlig kommunal och regional planering - som utvecklas i samarbete med GIS-arena i Värmland. Temaapplikationerna förvaltas separat men i nära anslutning till Planeringsportalen då de utgör en viktig del av Planeringsportalens helhet.

## Definitioner

Projektkonsortium	<p>Med begreppet projektkonsortium avses i detta dokument det konsortium som genomför det projekt som har att utveckla Planeringsportalen med delfinansiering från Vinnova och som avslutas 2009-04-30. Inom ramen för detta projekt har stora delar av Planeringsportalen utvecklats.</p> <p>Resultatet från projektkonsortiet föreslås fördelas så att Planeringsportalen överförs till den förvaltningsorganisation som bildas, sannolikt i form av ett antal samverkande myndigheter med Boverket i spetsen. Respektive organisation behåller rätten till att vidare nyttja "sitt" resultat från det arbete som genomförts inom ramen för projektkonsortiet.</p>
planeringsportalen.se	<p>Avser den webbplats där Boverket presenterar planeringsrelevant information som inte nödvändigtvis är geografiskt relaterad. Webbplatsen realiserar i nuläget i form av EPiserver och Boverket har åtagit sig driftansvar. Ingår som en naturlig och väsentlig del i det samlande begreppet Planeringsportalen.</p> <p>Förvaltas av Boverket.</p>
geodata.se	<p>En informationssida och gemensam webbplats för Inspire, den nationella geodatastrategin och Geodataprojektet.</p> <p>Förvaltas av Geodataprojektet.</p>
Geodataportalen	<p>Geodataportalen är en ingång till webbaserad geodata och tjänster. Geodataportalen innehåller metadata för data och tjänster som fysiskt finns lagrade i andra miljöer. Geodataportalen är också den huvudsakliga svenska noden för Europeisk samverkan enligt Inspire. Geodataportalen är fysiskt förlagd till geodata.se.</p> <p>Geodataprojektet ansvarar för utveckling och förvaltning av Geodataportalen</p>

Geodatatjänst	<p>Begreppet geodatatjänst definieras som en tjänst som i första hand syftar till att tillgängliggöra och hantera mindre mängder av geodata som kräver att det finns en presentationslösning eller annan tillämpning som gör tjänsten tillgänglig eller använder den för vidareförädling, eventuellt tillsammans med annan geodatatjänst. Tjänst kan i detta sammanhang avse endera det som användaren ser eller den mera tekniska formen som huvudsakligen möjliggör utbyte av data mellan två system.</p> <p>Geodataportalen, och därmed även dess planeringsvy, kommer att erbjuda möjlighet att länka till egenutvecklade geodatatjänster. Detta gäller oavsett om geodatatjänsterna är utvecklade av offentlig verksamhet eller i kommersiellt syfte. Geodatatjänsterna implementeras för närvarande företrädesvis som WMS:er eller WFS:er</p>
Temaapplikation	<p>Med temaapplikation avses en mera omfattande mängd geodata som tillhandahålls genom en applikation t ex en kartvisare eller annan presentations-/bearbetningsprogramvara. Begreppet temaapplikation förhåller sig till geodatatjänst på sådant sätt att geodatatjänster är i behov av en presentationstjänst eller en tillämpning medan en temaapplikation, som sägs ovan, innefattar presentationen/tillämpningen. Exempel på temaapplikationer i anslutning till Planeringsportalen är Vindtjänsten och ÖPA.</p>
Planeringsvy	<p>Med planeringsvy avses en specialisering inom ramen för Geodataportalen där metadata kompletteras med planeringsspecifika metadata som underlättar för planerare att hitta geodatatjänster</p> <p>Geodataportalen ansvarar för drift av planeringsvyn. De redaktionella delarna av planeringsvyn kommer att upprätthållas av den organisation som förvaltar Planeringsportalen.</p>

Planeringsportalen	<p>Planeringsportalen är ett samlande begrepp för planeringsportalen.se och den planeringsvy som skapas i Geodataportalen.</p> <p>Till Planeringsportalen definieras även temaapplikationerna Vindtjänsten, som tillhandahålls av Energimyndigheten, och ÖPA som utvecklas inom ramen för projektkonsortiet i samverkan med GIS-arena Värmland. Ytterligare komponenter kan successivt definieras in i Planeringsportalen.</p> <p>Planeringsportalen överförs vid projektslut 2009-04-30 till den förvaltningsorganisation som bildas och som har till uppgift att förvalta och vidareutveckla Planeringsportalen. Förvaltningen bedrivs med de medel som ställs till förvaltningsorganisationens förfogande och leds av en ledningsgrupp där de organisationer som finansierar förvaltningen är representerade.</p>
--------------------	--

## Relaterade dokument

[1] Definition och avgränsning av geodata och tillhörande tjänster  
(SIS/TK 512/AG 3 N 018) Tillgängligt via *geodata.se* under *Dokument*

## Avgränsningar

Beräkningen av resurser för den organisation som beskrivs i detta dokument gjordes initialt med utgångspunkt i att förvaltningsorganisationen skulle byggas upp under en betatestperiod för portalen. Bedömningen var att man efter denna betatestperiod kunde göra en korrektare uppskattning av faktiska resursbehov. I och med detta har utvärderingsmöjligheten av förvaltningsorganisationens resursbehov varit begränsad. De resursuppskattningar som ges i detta dokument får därför bedömas utifrån att de inte verifierats utan är just uppskattningar.

## Organisation Planeringsportalen

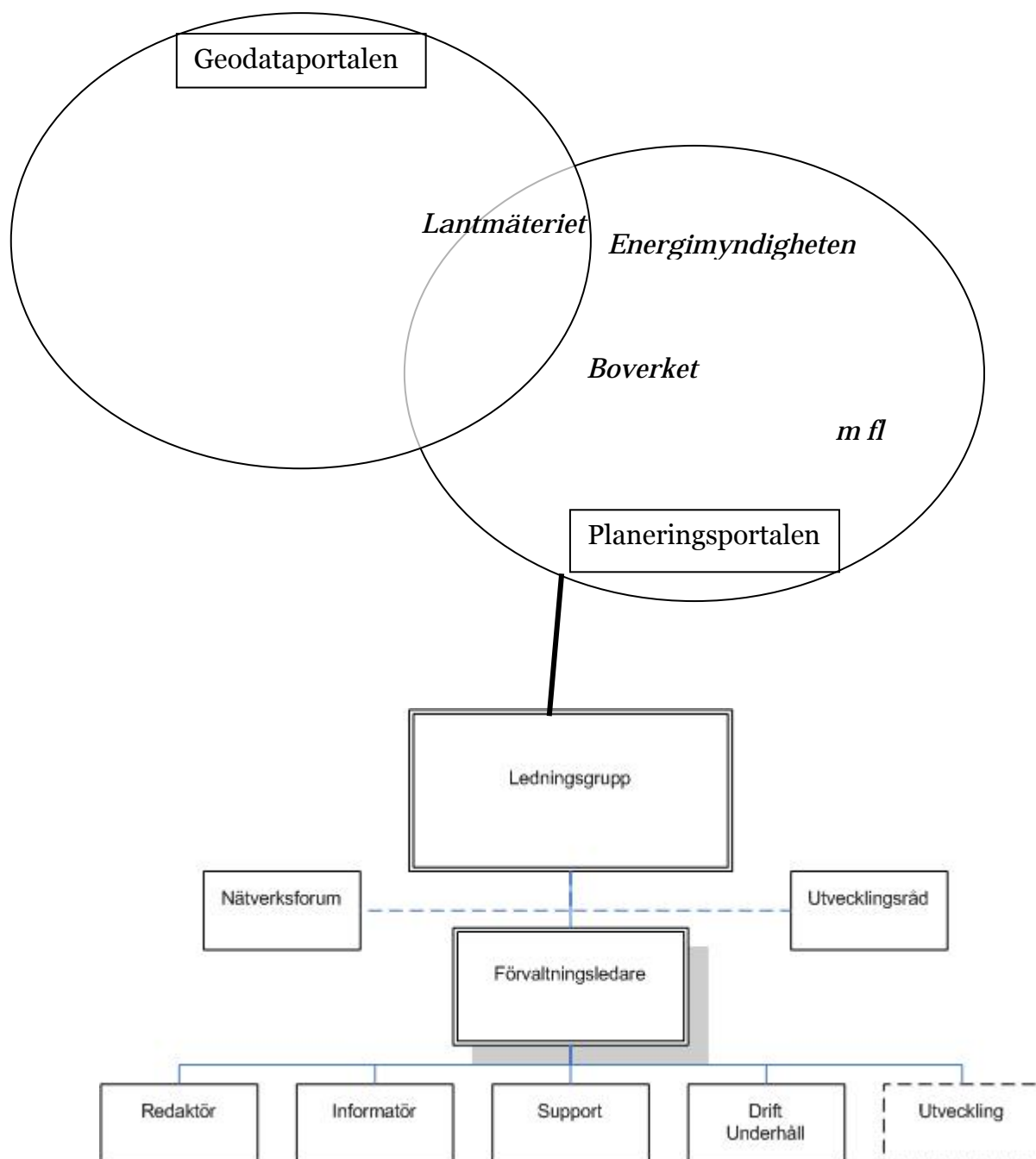
Utvecklingen av Planeringsportalen har under den senaste treårsperioden bedrivits av ett projektkonsortium med delfinansiering från Vinnova. I och med avslutningen av denna fas, 2009-04-30, övergår ansvar för drift, förvaltning och vidareutveckling av Planeringsportalen till ny huvudman som initialt är Boverket men där fler myndigheter eventuellt kan ingå i ett dela huvudmannaskap längre fram. Detta dokument avser att beskriva den organisation som ska förvalta och vidareutveckla Planeringsportalen.

Planeringsportalen är, genom sin konstruktion med en planeringsvy i Geodataportalen som realisering av geodatadelen, beroende av Geodataportalens utveckling. Geodataportalens plan är att ha stöd för sin affärsmodell implementerat i mitten av 2010. Fram till dess definieras Geodataportalen att vara under utveckling. Detta gör att Planeringsportalen behöver finansieras av andra än användarna under perioden fram till sommaren 2010. Därefter får ett nytt beslut fattas som avgör om användandet av Planeringsportalen ska avgiftsbeläggas och i så fall vilken modell som ska gälla. Ambitionen är att under perioden fram till sommaren 2010 skapa en grupp av myndigheter som ser behovet av och nyttan med Planeringsportalen och som dessutom är beredda att delta i finansiering och styrning av Planeringsportalen. I det följande är utgångspunkten för organisationen att en sådan "ägargrupp" av myndigheter bildas och att dessa utser en ledningsgrupp som får till uppgift att styra arbetet med förvaltning och vidareutveckling av Planeringsportalen. Den förvaltningsorganisation som får till uppgift att genomföra det operativa arbetet leds av en förvaltningsledare som är direkt underställd ledningsgruppen.

## Roller i förvaltningsorganisationen

Förvaltningsorganisationen för Planeringsportalen består av följande roller:

- Ledningsgrupp
- Förvaltningsledare
- Redaktör
- Informatör
- Support
- Tekniskt underhåll
- Drift
- Utveckling



*Utöver de myndigheter som namnges i figuren kan Banverket, Vägverket, RAÄ m fl vara exempel på myndigheter som också kan ingå i förvaltningsorganisationen. Vilka myndigheter som faktiskt ingår i förvaltningsorganisationen anges i överenskommelser om samverkan i förvaltningsorganisationen. Gruppen kan också förändras över tid.*

## Ledningsgrupp

Planeringsportalen styrs av en ledningsgrupp. Ledningsgruppen representerar systemägaren och har därmed det övergripande ansvaret för förvaltning, ny- och vidareutveckling och drift av Planeringsportalen. Ledningsgruppen har budgetansvar och beslutar om större förändringar, som ändringar av portalens inriktning och omfattning. Ledningsgruppen ska också bistå förvaltningsledaren i prioriteringsfrågor. Ledningsgruppen bör inom sig utse en person som får mandat att tillsammans med förvaltningsledaren hantera frågor av akut karaktär som behöver

behandlas mellan ledningsgruppsmöten. Lämpligen ges ledningsgruppens ordförande detta mandat.

Planeringsportalen innefattar i detta avseende såväl planeringsportalen.se som planeringsvyn i geodata.se. I de fall temaapplikationer etableras på sådant sätt att de kan betraktas som en naturlig del av det övergripande begreppet Planeringsportalen bör detta också avspeglas i utformningen av ledningsgrupp(er). Exempel på sådana temaapplikationer är Vindtjänsten samt ÖPA. Mer om detta under respektive rubrik nedan.

## **Utvecklingsråd**

Ett utvecklingsråd skapas där de företag och organisationer som ingått i projektkonsortiet utgör grunden. Kommersiella aktörer som inte ingått i projektkonsortiet kan, om rådet finner det lämpligt, ingå i utvecklingsrådet. Syftet med rådet är att stödja förvaltningsorganisationen med utformning av affärsmodeller för kommersiella tjänster/applikationer. Vidare kan rådet utarbeta förslag på hur den information och de tjänster som görs tillgängliga genom Planeringsportalen kan användas i kommunens befintliga verktyg. De organisationer som ingår här bör kunna utveckla tjänster som de kan sälja, baserat på de grundtjänster som ingår i Planeringsportalen. Rådet kan därmed också bidra med kravställning till vidareutveckling av Planeringsportalen i mening av infrastruktur för planeringsdata. Rådet kan också ge krav på förbättring/förändring av metadata/tjänster från informationsförvaltaren på sådant sätt att tjänsterna blir mer användbara.

## **Nätverksforum**

I syfte att organisera dialogen med omvärldens intressenter i ett vidare perspektiv än vad utvecklingsrådet kommer att ge planeras även ett nätverksforum som stödjande till förvaltningsorganisationen. Nätverksforumet kommer initialt att bestå av två delgrupperingar; slutanvändare respektive informationsförvaltare. Med en sådan organisation av nätverksforumet kan flera grupperingar hanteras i en gemensam organisationsform som dessutom tillåter att etablera nya delgrupper inom ramen för nätverksforumet. Nätverksforum arrangeras två gånger per år. Däremellan upprätthålls dialogen med nätverksforumets medlemmar genom olika nyhetsbrev.

## **Förvaltningsledare**

Förvaltningsledaren företräder systemägarrepresentanten och har ett övergripande operativt ansvar att leda, samordna och prioritera det dagliga arbetet med att förvalta Planeringsportalen. Bland övriga personer i den operativa förvaltningsorganisationen utses en biträdande förvaltningsledare som vid behov kan träda in i förvaltningsledarens ställe. Förvaltningsledaren har att fullgöra följande arbetsuppgifter:

- Löpande rapportera till ledningsgrupp.
- Samordna verksamheten med den nationella geodataportalen (geodata.se).
- Planera och följa upp verksamheten.
- En gång per vecka gå igenom aktuellt tillstånd för öppna och återremitterade supportärenden tillsammans med supportpersonalen. Vid dessa genomgångar beslutas om eventuella ytterligare åtgärder för att påskynda lösning av ärende. Förvaltningsledaren har även möjlighet att ta stöd av ledningsgruppen och systemägaren vid beslut som inte bedöms kunna fattas av den operativa verksamheten. Denna senare möjlighet bör endast användas i begränsad

omfattning och i fall av avgörande karaktär. Vid dessa genomgångar följs även upp hur externa parter fungerar i supportarbetet.

- Ombesörja att supportpersonal har möjlighet att dokumentera sitt arbete på ett strukturerat sätt med möjlighet till uppföljning av verksamheten och bevakning av öppna ärenden.
- Tillsammans med redaktörerna gå igenom och planera behov av förändring/vidareutveckling av det material som kan återfinnas genom portalen.

### **Beslutsordning ledningsgrupp - förvaltningsledare**

Följande principer ska gälla vid beslut om åtgärder i systemet.

Vid förändringsbehov som finns angivet i kravdokument eller systemspecifikationer har förvaltningsledaren beslutanderätt. Detta senare avser t ex om det framkommer att systemet inte fungerar enligt krav/specifikation. Orsaken till att systemet inte fungerar som förväntat kan bero på rena fel i systemet eller att systemutveckling inte gjorts enligt krav/specifikation.

Vid förändringsbehov som ej finns angivet i kravdokument eller systemspecifikationer hänförs beslut om åtgärd till ledningsgruppen.

Av denna beslutsordning följer att krav- och systemspecifikationer ska fastställas av ledningsgruppen vilket i praktiken ger delegation till förvaltningsledaren att genomföra utveckling i enlighet med dessa specifikationer. Underhåll av befintligt system faller också det inom förvaltningsledarens beslutsrätt så länge underhållet syftar till att upprätthålla systemet i enlighet med beslutade krav- och systemspecifikationer.

### **Redaktör**

Redaktörsrollen bemannas sannolikt av flera personer med varsina områdeskompetenser.

Redaktörerna ska säkerställa innehållet i portalen.

Följande uppgifter ingår i redaktörsrollen:

- Övervaka att informationsförvaltarnas tjänster beskrivs på ett korrekt sätt i metadata.
- Skapa paketeringar som utgör relevanta sammansättningar av information och tjänster som underlättar för användaren att hitta i portalen.
- Komplettering av informationsförvaltarnas tjänstebeskrivningar så att de passar in i planeringsvyn på geodata.se.
- Ombesörja att de paketerade informationsmängderna tillgängliggörs på ett bra och tydligt sätt genom planeringsvyn på geodata.se.
- Kategorisering av information så att den kan återfinnas där det är relevant oavsett sökförfarande.
- Upprätta och förvalta planeringsportalen.se d v s den generella ingång som planerare går till för att komma åt planeringsinformation.
- Sköta kontakter med informationsförvaltare angående deras data och tjänster. Arbeta för att öka mängden relevanta data och tjänster i portalen.
- Säkerställa att förteckning över kontaktpersoner hos informationsförvaltarna är aktuell.
- Hålla informationsförvaltarna underrättade vad gäller ändringar i portalen och eventuella ändrade krav på deras insatser i portalen.

- Hålla sig informerad om eventuella förändringar hos informationsförvaltarna och ombesörja att redaktörerna får vetskap om sådana förändringar som kan påverka hur information/tjänster presenteras på portalen.

## **Informatör**

Informatören ansvarar för

- att kontinuerligt se över strukturen och det språkliga innehållet på planeringsportalen.se
- att utforma skrivregler m m och stödjande handledningsdokument
- stöd i utformning av lanseringsplaner
- stöd i kontakter med media under lansering och även kontinuerligt därefter

## **Support**

Supportfunktionen kan delas upp i två delar:

- support till informationsförsörjarna  
här ingår att ge stöd både till de organisationer som tillhandahåller geodatatjänster och till de som tillhandahåller temaapplikationer vilka ingår som en naturlig del i det övergripande begreppet Planeringsportalen. Funktionen bedöms till största del vara av teknisk natur.
- support till användarna  
För att användarna skall ges bästa möjlighet att nyttja portalen bör en supportfunktion inrättas dit användarna kan vända sig. Kontaktytan utgörs av en mailadress (kontaktformulär) dit användarna kan ställa sina frågor. I syfte att begränsa mängden supportärenden bör supportfunktionen etablera och upprätthålla en FAQ eller liknande där användarna kan hitta information om vanligt förekommande fel/problem eller annan typ av information som kan vara användaren till hjälp när de ska nyttja Planeringsportalen.
- Till stöd för ärendehantering i supportfunktionen definieras en process som beskriver hur ett supportärende ska behandlas. Processen beskrivs i bilaga 1.

Då Planeringsportalen i sin geodatadel är starkt förbunden med den nationella geodataportalen, geodata.se, måste arbetsfördelningen mellan de båda portalerna klargöras. Främst i syfte att göra det tydligt för användare var de ska vända sig med sina supportärenden men även för att undvika dubbelarbete.

Supportfunktionen har ansvar för att dokumentera sitt arbete så att det kan följas upp. Initialt kan detta realiseras i form av ett enklare verktyg som t ex Excel men på sikt bör ett ärendehanteringssystem införas.

## **Drift och tekniskt underhåll**

Driften av Planeringsportalen består av två deluppdrag;

Geodatadelen av Planeringsportalen är en logisk vy av Geodataportalen. Driften för denna del hanteras av geodata.se.

Övriga delar av Planeringsportalen, det som implementeras i en EPiServermiljö, hanteras av Boverket.

I funktionen ingår även att genomföra tekniskt underhåll. Med tekniskt underhåll avses åtgärder som krävs för att systemet ska fungera i enlighet med krav- och systemspecifikationer.

## **Utveckling**

Utvecklingsrollens omfattning är svår att bestämma i nuläget. En utvecklingsplan behöver utformas som grund för beslut om medel för utveckling. Dock kommer det

mest sannolikt att föreligga ett löpande utvecklingsbehov varför en grundbudget för utveckling behöver ställas till förvaltningsorganisationens förfogande. Vid mera omfattande utvecklingsinsatser kan dessa behöva finansieras separat av deltagande organisationer.

## **Externa aktörer**

Planeringsportalen utgör en samlande och spridande aktör som tillgängliggör såväl Boverkets som andra organisationers information/tjänster. Som huvudman har Boverket en direkt påverkan på de egna tjänsterna/informationsmängderna. Gemensamt för de övriga organisationerna är att de oftast inte kan styras direkt av Planeringsportalens organisation. För de övriga organisationerna behöver därför en överenskommelse träffas som reglerar hur de förväntas samverka med Planeringsportalen. Dessa övriga organisationer sammanförs under begreppet externa aktörer.

Med externa aktörer avses:

- Geodataportalen – geodata.se
- Informationsförvaltare som huvudsakligen tillhandahåller geodatätjänster
- Informationsförvaltare som tillhandahåller mera omfattande informations-/datatjänster i form av temaapplikationer, jmf Energimyndighetens Vindtjänst.
- Privata aktörer

## **Geodataportalen**

Geodataportalen är en central och väsentlig aktör i så motto att de tillhandahåller den fysiska driftsmiljö där geodatadelen av Planeringsportalen realiserar. Samarbetet mellan Planeringsportalen och Geodataportalen regleras i en separat överenskommelse. Denna överenskommelse reglerar huvudsakligen övergripande frågor om samarbetet. När portalerna närmar sig skarp drift behöver överenskommelsen kompletteras med beskrivningar av hur portalerna ska samverka i det löpande arbetet.

Vad avser supportfunktionen behöver överenskommelsen kompletteras med beskrivning av hur supportärenden ska hanteras och vilka behandlingstider som ska gälla.

## **Informationsförvaltare – Geodatätjänster**

För WMS:er och WFS:er är utgångspunkten att varje informationsförvaltare skapar, upprätthåller och tillhandahåller sina WMS:er såväl redaktionellt som tekniskt. Det kan dock förekomma modeller där informationsförvaltaren själv inte har den tekniska driften. Ansvar för tjänsteinnehållet kvarstår hos informationsförvaltaren oavsett driftmodell. Informationsförvaltaren ska anvisa kontaktpersoner dels för tjänsterelaterad support och dels för supportfrågor av teknisk natur.

Överenskommelsen mellan Planeringsportalen och informationsförvaltaren reglerar hur kontakterna ska genomföras.

Länkningen till tjänsterna sker genom geodata.se.

## **Informationsförvaltare – Temaapplikationer**

Samarbetet med informationsförvaltare som tillhandahåller en temaapplikation sker till största del på samma sätt som för de informationsförvaltare som tillhandahåller

WMS:er eller WFS:er. Skillnaden ligger framförallt i att temaapplikationerna uppträder mera självständigt ur användarens perspektiv. Även dessa informationsförvaltare ska namnge kontaktperson som Planeringsportalens förvaltningsorganisation kan kontakta vid supportfrågor eller andra ärenden.

Överenskommelsen mellan Planeringsportalen och informationsförvaltaren reglerar hur kontakterna ska genomföras.

### **Privata aktörer**

Planeringsportalen har ännu inte någon funktion för att hantera privata aktörer. Vad avser hantering av supportärenden förväntas samarbetet fungera på motsvarande sätt som för övriga informationsförvaltare. Skillnaden vad gäller privata aktörer förväntas framförallt ligga på det affärsmässiga planet.

## **Organisation Vindtjänsten**

Vindtjänsten är en temaapplikation som utvecklas och tillhandahålls av Energimyndigheten. Vindtjänsten består dels av ett antal EPiServersidor och dels en kartvisare vilka sammantaget görs tillgängliga via Planeringsportalen och nyttjar geodatatjänster som tillhandahålls genom Planeringsportalen. Vindtjänsten förvaltas helt av Energimyndigheten.

Vindtjänsten föreslås skapa en egen ledningsgrupp som styr och prioriterar arbetet med förvaltning och vidareutveckling. I och med den relativt nära sammankoppling som Vindtjänsten har med Planeringsportalen bör en organiserad samordning mellan ledningsgrupperna skapas. En modell kan vara att ordförande från Vindtjänstens ledningsgrupp ingår i Planeringsportalens ledningsgrupp.

Samverkan mellan Planeringsportalen och Vindtjänsten i frågor av löpande karaktär som t ex supportfrågor är inte fastställd i detalj men bör i allt väsentligt följa de regler och intentioner som gäller för övriga geodatatjänster och temaapplikationer.

## **Organisation ÖPA**

ÖPA är en temaapplikation som utvecklas i samverkan mellan Planeringsportalen och GIS-arena i Karlstad. ÖPA befinner sig fortfarande i prototypstadiet och frågor som rör förvaltning, support m m kvarstår att lösa. Dock bör i största möjliga mån ledning och förvaltning av ÖPA utformas på sätt som överensstämmer med hur Vindtjänsten organiseras.

## **Resursbehov 2009**

I detta avsnitt presenteras uppskattningar av resursbehoven avseende förvaltning av Planeringsportalen under 2009.

### **Personalkostnader**

Förvaltningsledare 30% tjänst vari visst redaktörsarbete kan ingå. En informatör på 10% behövs för att arbeta med strukturen och det språkliga innehållet på planeringsportalen.se. 3 redaktörer om vardera 15% tjänst.

Supportfunktionen kommer förmodligen att vara högre i början av perioden innan användare och informationsförsörjare blivit vana. En grov bedömning kan vara 1-2 dagar per vecka i början för att sedan klinga av. Supportfunktionen beräknas bestå av 2 personer som tillsammans utgör 20%, vilket bör räcka i genomsnitt över tiden. I

detta ingår någon dags utbildning för de olika funktionerna. Drift av EPiServer på Boverket uppskattas till 5%.

Sammantaget uppgår personalbehovet för förvaltningsportalen under 2009 för fast personal till lite drygt en helårstjänst. Översatt till pengar innebär detta att personalkostnader för drift och förvaltning av Planeringsportalen uppgår till ca 770 000 SEK under 2009. Kostnader för extern personal uppskattas till 230 000 SEK. Kostnader för eventuell vidareutveckling av portalen under 2009 kan tillkomma.

Beräkningarna baseras på en kostnad om 700 000 SEK per årsarbete.

## Drift och tekniskt underhåll

Geodataprojektet ansvarar för driften av geodataportalen (geodata.se). I skrivande stund är det inte känt om Planeringsportalen förväntas erlägga någon avgift för drift av planeringsvyn.

Kvarstår att uppskatta omfattningen för det tekniska underhållet vilket genomförs med hjälp av externa resurser. En grov uppskattning av konsultinsatser för rättningar av fel och eventuella förbättringar av söktjänsten (planeringsvyn) ger ett resursbehov på 155 000 SEK under 2009. För tekniska förbättringar av EPiServer-sidorna av planeringsportalen.se uppskattas resursbehovet till 25 000 SEK under 2009. Utöver detta rekommenderas att avsätta 50 000 SEK för behov som inte är kända i skrivande stund.

Ytterligare kostnader för vidareutveckling kan tillkomma men dessa beslutas separat och finansiering av dem skapas även den separat.

## Utrustning

Under denna rubrik förs kostnaderna för att etablera driftsmiljö för planeringsportalen.se, d v s EPiServerdelen av Planeringsportalen. Kostnaden består dels av en initial del om 110 000 SEK för hård- och mjukvara och dels en årlig licensavgift om 10 000 SEK. Kostnaden för 2009 uppgår därmed till 120 000 SEK.

## Övriga kostnader

Resor & traktamenten: 120 000 SEK

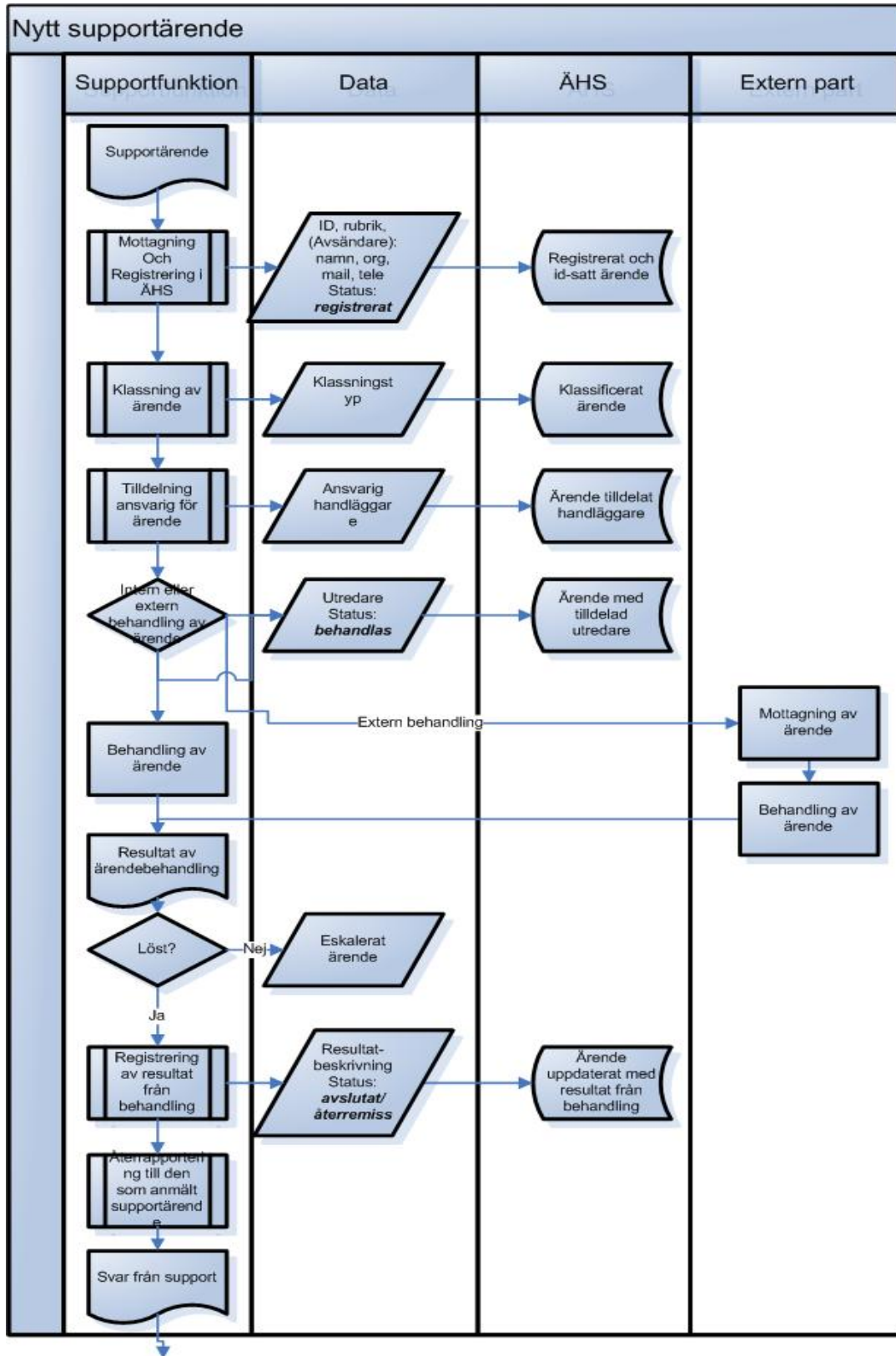
Konferenskostnader, övernattningar, representation: 50 000 SEK

## Sammanställning kostnader för Planeringsportalen 2009

<b>Kostnadspost</b>	<b>Beräknad kostnad</b>
Personal	770 000 SEK
Externa kostnader	230 000 SEK
Utrustning	120 000 SEK
Övriga kostnader	170 000 SEK
Eventuell avgift geodataportalen	? SEK
Eventuell kostnad för vidareutveckling	? SEK
<b>Uppskattad totalkostnad</b>	<b>1 290 000 SEK</b>

## **Bilaga 1 processbeskrivningar**

## Process: Nytt supportärende



## Processteg – Nytt supportärende

- Mottagning och registrering i ärendehanteringssystem (ÄHS)
  - Skapa och spara ett unikt ID för ärendet
  - Tilldela ärendet en passande rubrik och spara den med ärendet
  - Registrera avsändare för ärendet (Namn, organisation, mailadress och ev. telefonnummer)
  - Sätt status *registrerat*
- Klassning av ärende
  - Ärenden behöver klassificeras utifrån ett klassificeringsunderlag bl a för att kunna bestämma vem som ska behandla ärendet men även för att skapa underlag för uppföljning av supportfunktionen och inflödet till den. Klassningen sparas tillsammans med ärendet.  
Klassningsalternativ:
    - Tjänst/metadata hos informationsförvaltare  
Ex. på frågeställningar som kan klassas in här:
      - Tjänsten är inte tillgänglig
      - Oklarheter om datamängders definition
      -
    - Funktionalitet i kartvisare (-> Geodataprojektet) och söktjänst
    - Generellt portalen (planeringsportalen.se)  
Ex. på frågeställningar som kan klassas in här:
      -
    - Tematiska applikationer/applikationstjänster  
Klassningen kan ändras så länge ett supportärende är öppet.
- Tilldelning av ansvarig för ärende
  - Ett ärende ska alltid ha en ansvarig handläggare inom Planeringsportalens förvaltningsorganisation. Även om den ansvarige inte har det direkta ansvaret för att utreda ärendet ska denna ansvara för att det behandlas inom rimlig tid, som kan förväntas av den som anmält supportärendet. Uppgift om ansvarig handläggare ska registreras tillsammans med ärendet.
- Beslut om var ärendet ska behandlas
  - Ett ärende kan endera behandlas internt inom PP:s förvaltningsorganisation eller hos extern part i det fall ärendet handlar om frågeställningar utanför PP:s egna funktioner. Företrädesvis handlar det då om frågeställningar rörande informationsförvaltares tjänster och data men det kan också var frågor som behöver behandlas av tekniska funktioner som levererar programvara eller databehandlingstjänst. Uppgift om vilken person och organisation som behandlar ärendet registreras tillsammans med ärendet. Notera att ansvarig och behandlande person kan vara densamma men att båda uppgifterna ska registreras. Dessa uppgifter registreras dels för att kunna följa ärenden under behandling och dels för att kunna följa upp supportbehovet och hur det fördelar sig över olika organisationer. I det fall supportärende lämnas över till extern part ska det överlämnas till den partens föranmälda kontaktperson vilken i sin tur ansvarar dels för kommunikation inåt i den egna organisationen och dels för kommunikationen med Planeringsportalens supportorganisation.
  - Den person inom Planeringsportalens förvaltningsorganisation som är ansvarig för ett ärendes behandling har också ansvar för att bevaka att

ärenden som lämnats till extern part hanteras så skyndsamt som kan förväntas.

- Sätt status *behandlas*
- Registrering av resultat från ärendebehandling
  - När ett ärende återkommer från behandlande person/organisation ska resultatet från behandlingen registreras tillsammans med ärendet. Initialt kan det vara lämpligt att den som är ansvarig för ärendet inom Planeringsportalens förvaltningsorganisation gör denna dokumentering i systemet men på sikt bör behandlande person beredas möjlighet att dokumentera resultatet av sin utredning direkt i Ärendehanteringssystemet.
  - Om ett ärende inte kan behandlas på sådant sätt att det löser den ursprungliga anmälarens problem eskaleras ärendet i första hand till förvaltningsledaren och eventuellt vidare till ledningsgruppen för beslut om vidare åtgärd.
- Åtterrapporering till anmälare av supportärende
  - Efter slutförd behandling av ärende ska resultatet återrapporteras till den som anmälde ärendet. Resultat av behandlingen kan endera vara att problemet är löst, ärendet avslutas i det fallet genom att det åsätts status *avslutat*. Ett alternativt resultat av behandlingen kan vara att ytterligare information behöver inhämtas från den som anmält ärendet. I detta senare fall åsätts ärendet status *återremiss*. Status återremiss innefattar också fallet när den anmälde ombeds att verifiera att ursprungligt problem inte kvarstår. Positiv återrapport innebär att ärendet kan åsättas status *avslutat*.

### **Förvaltningsorganisation för Planeringsportalen**

Denna rapport beskriver hur en förvaltningsorganisation med dess olika roller kan se ut för Planeringsportalen. Utgångspunkten är att Planeringsportalen bör vara en officiell myndighetsportal som riktar sig till kommuner, myndigheter och företag verksamma inom samhällsplanering och samhällsbyggande. Det är naturligt att en sådan portal drivs i samverkan mellan myndigheter som har en nyckelroll för att främja en god planering och ett hållbart samhällsbyggande.

Rapporten ger också förslag på vilka resursbehov som krävs för att kunna driva Planeringsportalen. Här presenteras även en processbeskrivning för hur supportärenden kan hanteras.

# Boverket

Box 534, 371 23 Karlskrona  
Tel: 0455-35 30 00. Fax: 0455-35 31 00  
[www.boverket.se](http://www.boverket.se)