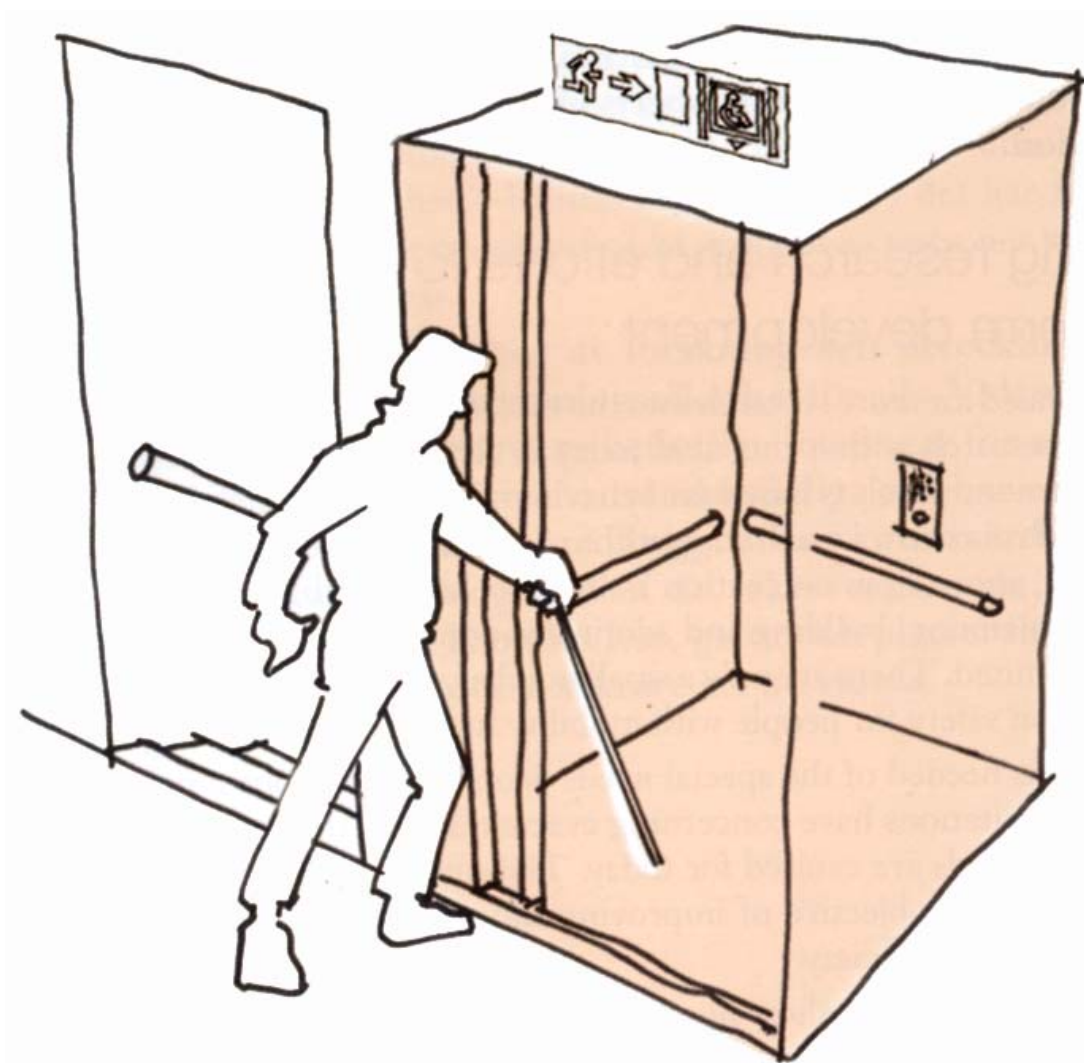


Projekt  
Förstudie, BBR 20XX, implementering av brandskydd  
för personer med funktionsnedsättningar

Projekt nr

Handläggare  
Staffan Bengtson

Datum  
2007-01-25  
rev. 2007-10-11



[www.brandskyddslaget.se](http://www.brandskyddslaget.se)

**Stockholm**  
Box 9196  
102 73 Stockholm  
Tel: 08-588 188 00  
Fax: 08-442 42 62

**Karlstad**  
Box 187  
651 05 Karlstad  
Tel: 054-777 74 70  
Fax: 054-21 55 08

**Falun**  
Kaserngården 4  
791 40 Falun  
Tel: 023-70 32 55  
Fax: 023-70 32 55

**Gävle**  
Nyodlingsvägen 1  
802 70 Gävle  
Tel: 026-10 90 75

**Brandskyddslaget AB**  
Org.nr 556634-0278  
Styrelsens säte: Stockholm  
Innehar F-skattebevis

## INNEHÅLLSFÖRTECKNING

1. Bakgrund .....	3
2. Nuvarande regler och ambitionsnivåer i sverige .....	5
2.1 Generellt .....	5
2.2 Bestämmelser utgående från PBL .....	5
2.2.1 PBL (Plan- och bygglagen), BVL (Byggverkslagen) och BVF (Byggverksförordningar) .....	6
2.2.2 BBR .....	6
2.2.3 Publikationen ”Utrymningsdimensionering 2006” från Boverket	8
2.2.4 Skrifter som uttrycker en egen högre ambitionsnivå.....	9
2.2.5 Handböcker och annan litteratur.....	10
2.2.6 Praxis vid projektering.....	10
2.3 Bestämmelser utgående från LSO .....	12
2.4 Bestämmelser utgående från AFS 2000:42, Arbetsplatsens utformning .....	14
3. Andra länders och organisationers bestämmelser, standarder och handböcker.....	14
3.1 FN .....	15
3.2 Övrigt.....	15
4. Olika byggnaders och lokalers förutsättningar och problem.....	15
4.1 Lägenheter .....	
4.2 Kontor .....	16
4.3 Hotel .....	16
4.4 Sjukhus och andra vårdanläggningar.....	16
4.5 Samlingslokaler .....	16
4.6 Skolor.....	17
4.7 Lokaler särskilt avsedda för personer med rörelsenedsättning och/eller andra funktionshinder .....	18
5. Exempel där man relativt lätt skapat bra utrymningsförhållanden.....	18
6. Förslag till ändrade texter .....	19
7. Funderingar och utredningspunkter.....	19
8. Fortsatt arbete .....	21

**BILAGA 1** Funktionshindrade – Projektplan – 2006-10-30.

**BILAGA 2** PM - Evakuering i nödsituationer, utdrag ur SRV:s  
årsredovisning 2006.

**BILAGA 3** Utrymnings säkerhet för personer med funktionsnedsättningar –  
regler och riktlinjer i andra länder.

## 0. LÄSANVISNING

Skuggad text innebär oklarhet.

Skilnad i jämförelse med föregående version har markerats med streck i kanten.

## 1. BAKGRUND

Allt större fokus faller på lämpliga brandskyddsåtgärder för personer med olika typer av funktionsnedsättningar. Idag finns inte explicit text om detta i olika regler för byggande. Däremot anser både såväl handikapporganisationer som Boverket att ”vanliga” brandskyddsregler gäller för alla.

Eftersom man brukar ange att ända upp till 20–25% av Sveriges befolkning har någon form av funktionsnedsättning, permanent eller tillfällig, är det självfallet att regler gäller för alla. Ca 10% har permanenta funktionsnedsättningar. Dessa siffror kommer att öka framöver. Dessutom kommer funktionshindrade att delta i samhällslivet mer än tidigare.

Ungefärligt antal funktionshindrade i olika grupper redovisas i tabell 1.

- 1 miljon med nedsatt hörsel varav ca 400.000 har hörselapparat.  
15.000 döva
- 180.000 med nedsatt syn  
13.000 blinda
- 500.000 rörelsehindrade varav 80.000 använder rullstol.
- 250.000 har nedsatt arm- och handfunktion
- 300.000 kan inte bläddra i en tidning

*Tabell 1 – Antal personer med olika funktionshinder:*

Dessutom finns personer med nedsatt orienteringsförmåga på grund av att de är utvecklingsstörda eller har hjärnskador.

Det är också intressant att veta hur många av här behandlade personer som är ute i samhällslivet. Det finns inte statistiskt underlag för detta i Sverige men i Nordirland gjorde man en sådan undersökning för några år sedan. Resultatet av den visas i tabell 2.

- 70–80% kan vara utanför hemmet
- 50–60% är ute varje dag, de flesta också i andra byggnader än sitt hem
- 5% av alla har svårt att använda trappor
- 40–50% ”shoppar”
- 7% går på ”konserter”

*Tabell 2 – Procentantal av personer på Nordirland med funktionshinder och deras möjlighet att vistas utanför hemmet:*

Det framgår inte av underlaget vilken typ av funktionsnedsättning det gäller.

Boverket har för avsikt att i sin nästa omfattande revidering av BBR behandla detta område.

Brandskyddslaget har härvid blivit erbjudna att göra en förstudie inom området under hösten 2006. Uppdraget beskrivs av Boverket i bilaga 1. På grund av den korta tiden för förstudien har det inte varit några möten med handikapporganisationer eller arbetsgrupp med ”experter”. Detta får komma att göras hösten 2007.

Vid Boverkets expertgruppsmöte 2007-01-30 behandlades ett utkast från Brandskyddslaget daterat 2007-01-25. I protokollet därifrån står:

”7: Presentation och diskussion av projekt ’Funktionshindrade’ – Staffan Bengtson

Syftet är att se över hur funktionshindrades möjligheter att utrymma regleras i byggreglerna och om detta bör regleras ytterligare. Rapporten är en genomgång av befintlig lagstiftning och reglering. En genomlysning görs även av andra länders reglering. Resultaten finns dels som hänvisning till goda exempel och det finns vissa slutsatser som ligger utanför BBR utan bör hanteras på en mera övergripande lagstiftningsnivå.”

I det följande redovisas en reviderad förstudie. (Mycket av texten är taget direkt från boken ”Utrymning för alla”). I denna förstudie berörs inte eventuella krav för funktionshindrade på PBL- och BVF-nivå.

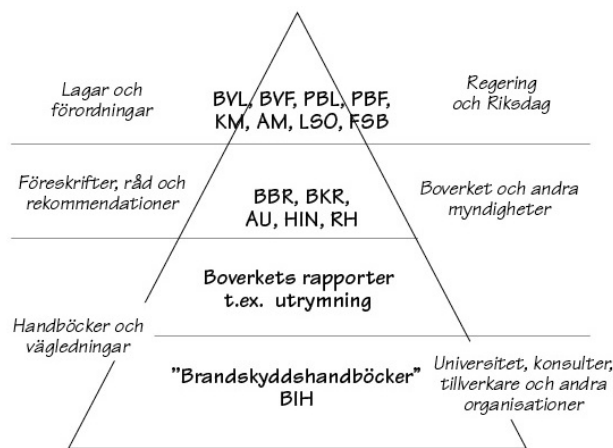
Boverket ska under hösten 2007 kontakta myndigheter i andra EU-länder, i Kanada och Australien för att undersöka läget där.

Enligt direktiv vid revidering av hela avsnitt 5 så ska kraven så långt som möjligt vara verifierbara. Boverket har förutom själva BBR också avsikt att utarbeta två handböcker, en för förenklad dimensionering med goda exempel och en för analytisk dimensionering med bl. a olika kriterier där detta är möjligt.

## 2. NUVARANDE REGLER OCH AMBITIONSNIVÅER I SVERIGE

### 2.1 Generellt

I figur 1 visas den hierarkiska uppbyggnaden av bestämmelser och ambitioner i Sverige.



PBL	Plan- och bygglagen (1987:10)
PBF	Plan- och byggförordningen (1987:383)
BVL	Lag om tekn. egenskapskrav på byggn.verk m.m. (1994:847)
BVF	Förordn. om tekn. egenskapskrav på byggn.verk m.m. (1994:1215)
BBR	Boverkets byggregler (BFS 1993:57 med ändr. t.o.m. 2002:19)
BKR	Boverkets konstruktionsregler (BFS 1993:58 med ändr. t.o.m. 1998:39)
KM	Kulturminneslagen
AM	Arbetsmiljölagen
LSO	Lagen om skydd mot olyckor
FÖB	Förordningen om statliga byggandeminnen m.m.
AU	AFS 2000:42, Arbetsplatserns utformning
HIN	Boverket BFS2003:19, Enkelt avhjälpna hinder
RH	Handläms ”Riv hindren”
BIH	Bygg ikapp handikapp

**Figur 1** Regelverkets hierarkiska uppbyggnad

I det följande beskrivs regler, bestämmanden och praxis i den rangordningen. Triangeln visar såväl regler som följd av PBL, som gäller vid nybyggnad, och LSO, som utges av Räddningsverket och behandlar vidmakthållandet av befintliga byggnaders brandskydd.

### 2.2 Bestämmelser utgående från PBL

#### 2.2.1 PBL (Plan- och bygglagen), BVL (Byggverkslagen) och BVF (Byggverksförordningar)

I Plan- och bygglagen (PBL 3 kap 3. §) anges att byggnadsverk skall uppfylla krav i BVL, Byggverkslagen. I denna återfinns nio definierade egenskapskrav i 2 §. Ett av dessa berör ”Säkerhet i händelse av brand”. Detta vidareutvecklas i BVF, Byggverksförordningen, 4 §.

I BVL 2 § behandlas endast generellt ”Säkerhet i händelse av brand”

I BVF, 4 § återfinns följande text:

4 § Byggnadsverk skall vara projekterade och utförda på ett sådant sätt att:

1. byggnadsverkets bärförmåga vid brand kan antas bestå under en bestämd tid,
2. utveckling och spridning av brand och rök inom byggnadsverkets begränsas,
3. spridning av brand till närliggande byggnadsverk begränsas,
4. personer som befinner sig i byggnadsverket vid brand kan lämna det eller räddas på annat sätt, och
5. räddningsmanskapets säkerhet vid brand beaktas.

I 4:e punkten används begreppet ”personer” som innefattar ”alla”, alltså även de med funktionshinder.

## 2.2.2 BBR och andra regler från Boverket

I Boverkets BFS 2003:19, HIN ges retroaktiva föreskrifter och allmänna råd om undanröjande av enkelt avhjälpna hinder. ”Enkelt avhjälpna hinder” definieras i femte paragrafen som: ”sådana hinder som med hänsyn till nyttan av åtgärden och förutsättningarna på platsen kan anses rimliga att avhjälpa. De ekonomiska konsekvenserna får inte bli orimligt betungande för fastighetsägaren, lokalhållaren eller näringsidkaren.”

Det allmänna rådet som ges lyder: ”Vid bedömningen av om ett hinder skall anses enkelt avhjälpbart bör hänsyn tas till att ett hinder kan vara enkelt avhjälpbart i en situation men inte i en annan. Exempelvis kan det vara enkelt att komplettera eller ersätta 2-3 trappsteg med en ramp om det finns tillräckligt med utrymme, medan det kan vara svårt att göra det i en trång miljö med smala trottoarer. Likaså kan i en viss situation, till exempel där en verksamhet är viktig för många människor och installation av automatisk dörröppnare är avgörande för tillgängligheten, investeringen anses rimlig i förhållande till nyttan för de besökande. I en annan situation kan investeringen bedömas vara för stor i förhållande till nyttan.”

Brandskyddsåtgärder behandlar endast explicit i § 11 vad gäller utrymningslarm i hygienrum.

”I hygienrum avsett för personer med nedsatt rörelse- eller orienteringsförmåga bör olämpligt placerade eller dåligt fungerande inredningsdetaljer som gör hygienrummet svårhanterat flyttas eller bytas ut. I hygienrum bör kontrastmarkeringar finnas för att synsvaga ska kunna orientera sig. Bristfällig larmutrustning bör kompletteras, så att även hörselskadade och döva kan nås av varningssignaler i händelse av brand eller annan fara.”

Detta gäller (?) endast om det för övrigt erfordras utrymningslarm.

I Boverkets Byggregler, BBR (BFS 1993:57 med ändringar BFS 2006:12) finns de lägsta tillåtna krav som samhället ställer vid uppförande av nya byggnader eller för tillbyggda delar vid tillbyggnad av befintliga byggnader.

I BBR 5:3 återfinns kraven på utrymning vid brand, vilka ytterligare förtydligas i Boverkets rapport ”Utrymningsdimensionering” (juni 2006). Rapporten innehåller förutom tolkningar och godtagbara lösningar en del generella råd för att underlätta för personer med funktionsnedsättningar.

Byggreglerna är inte såsom tidigare uttryckta i absoluta mått utan som funktionskrav. Det innebär att lösningen skall fungera men det beskrivs inte i detalj hur detta skall gå till.

Som rådstext anges i 5:31:

”Tillfredsställande utrymning innebär antingen en fullständig utrymning av samtliga personer som befinner sig i en byggnad eller en förflyttning till en säker flyktplats inom byggnaden för de personer, som befinner sig inom den del som direkt berörs av branden.”

Av texten framgår således att ”samtliga” skall kunna utrymmas tryggt. Detta leder långt vad gäller personer med funktionsnedsättning.

I BBR finns endast ett avsnitt, dessutom i föreskriftsform som explicit berör personer med funktionshinder och det är inte brandskyddsavsnittet utan avsnitt 3:2125.

”Dörrar och portar som ska kunna användas av personer med nedsatt rörelse- eller orienteringsförmåga [...] Handtag, manöverdon och lås ska vara placerade och utformade så att de kan användas av personer med funktionshinder.”

Enligt besked från Boverket gäller det också för utrymningsvägar.

Det finns en del krav i BBR som är motstridiga de som t.ex. anges i Bygg i kapp handikapp (BKH). T.ex. anges tillåten öppningskraft på en dörr till 130 N i 5:342 i BBR. I BKH anges ett betydligt lägre värde.

Det har varit mycket diskussioner i samband med HIN, hur ”alla” ska definieras. I förslag till reviderat avsnitt 3:111 anges: ”När begreppen ’tillgänglig’ och ’användbar’ eller ’tillgänglighet’ och ’användbarhet’ används i detta avsnitt menas ’tillgänglighet och användbarhet för personer med nedsatt rörelse- eller orienteringsförmåga’”.

”Allmänt råd: Exempel på nedsatt rörelseförmåga är nedsatt funktion i armar, händer, bål och ben liksom dålig balans. Personer med nedsatt rörelseförmåga kan behöva använda till exempel rullstol, rullator eller käpp. Exempel på nedsatt orienteringsförmåga är nedsatt syn, hörsel eller kognitiv förmåga (utvecklingsstörning, hjärnskada)”.

Denna definition ska också användas i utrymnings-sammanhang.

Fönsterutrymning vilket självfallet inte är acceptabelt för rörelsehindrade, godtas normalt för bostäder och kontor mindre än cirka 200 m<sup>2</sup>. Detta behandlas mer i avsnitt 4.1 och 4.2.

Ändringar i BBR är normalt inte retroaktiva utan gäller vid ny- och ombyggnad som endast utgör c:a 5% av alla byggnader. Det tar alltså mycket lång tid innan nya regler slår igenom i hela byggnadsbeståndet. I samband med bl.a. tillgänglighet har dock vissa krav blivit retroaktiva.

Hissar är normalt inte utförda vad gäller t.ex. strömmatning så att de kan användas vid brand.

### **2.2.3 Publikationen ”Utrymningsdimensionering 2006” från Boverket**

I inledningen av denna rapport återfinns följande text:

”Personer med funktionshinder kan ha svårt att utrymma via en byggnads utrymningsvägar, speciellt om dessa utgörs av trappor. För att underlätta utrymningen för dessa kan olika förbättringar göras, till exempel genom att förse trapphallar med ett större utrymme som rymmer en rullstol. Ett annat alternativ kan vara att förse byggnaden med utrymme, foajé eller liknande inom egen brandcell, i direkt anslutning till eller i respektive trappa. De som har svårt att gå i trappor kan då vänta i brandcellen till dess att hjälp med förflyttning till annan våning anländer. Denna strategi är vanligt förekommande på vissa vårdanläggningar där utrymning till en tilliggande vårdavdelning kan ske. Liknande strategi kan med fördel användas även i andra verksamheter. Den intilliggande brandcellen kan vanligen inte betraktas som en så kallad säker flyktplats, se avsnitt 3.2, utan utgör en

tillfällig utrymningsplats varifrån utrymningen sedan kan fortsätta till det fria. Det viktiga i sammanhänger är att vara medveten om att människor har olika möjligheter att sätta sig i säkerhet och att det bör beaktas vid projekteringen av brandskyddet. För att personer med funktionshinder ska kunna sätta sig i säkerhet vid brand och i andra nödsituationer förutsätts att byggnaden är utformad så att det kan underlättas t.ex. genom att:

- utrymningsvägen är utan trappor, trappsteg, höga trösklar och dylikt,
- öppningsanordningar till dör i utrymningsväg sitter inom räckhåll för personer som använder rullstol och är lätt att förstå och hantera,
- larmknappar för att aktivera brandlarm och utrymningslarm sitter inom räckhåll för personer som använder rullstol,
- personer med funktionshinder kan uppfatta utrymningslarm och information i samband med utrymning.

Normalt nöjer man sig idag med att göra **en** av de erforderliga utrymningsvägarna på detta sätt och som tillfällig utrymningsplats.

## 2.2.4 Skrifter som uttrycker en egen högre ambitionsnivå

Handisam har på regeringens uppdrag tagit fram riktlinjer för vad som krävs för att de statliga myndigheterna skall bli tillgängliga. Här berörs utrymning vid nödsituationer i avsnitt 3.2.11. Följande målsättningar på lång sikt anges:

”Personer med funktionshinder skall kunna sätta sig i säkerhet vid brand och i andra nödsituationer.

Att sätta sig i säkerhet innebär att själv kunna ta sig ut eller förflytta sig till säker flyktplats för att där invänta hjälp. Förutsättningar för detta är bland annat

- att det finns förflyttningssväg ut eller till säker flyktplats som är utan trappor, trappsteg, höga trösklar och dylikt
- att säker flyktplats rymmer rullstol utan att förbipasserande blir hindrade samt att platsen är väl skyddad mot rök och värme
- att öppningsanordning till dör i utrymningsväg sitter inom rätthåll för personer som använder rullstol och är lätt att förstå och hantera
- att manöverdon för att aktivera brandlarm sitter inom räckhåll för personer som använder rullstol
- att personer med funktionshinder kan uppfatta utrymningslarm och information i samband med rymning
- att det finns utrymningsplan med arbetsrutiner som säkerställer att alla kommer ut vid utrymning
- att det är tydligt skyltat vilka utrymningsvägar och säkra flyktplatser som är tillgängliga för personer som använder rullstol.”

Här har man felaktigt använt begreppet ”säker flyktplats”. Det rätta begreppet är tillfällig utrymningsplats.

Observera att man inte endast behandlar brand utan också andra hot. Detta är inte fallet i BBR.

Vissa av dessa idéer har tillämpats i flera fall, som Wrangelska palatset i Stockholm, SIDA:s och Naturvårdsverkets nya lokaler i Stockholm, Riksdagshuset i Stockholm, Luleå Kulturens Hus och Skärholmen Centrum i Stockholm.

En svårighet och osäkerhet vid projektering efter detta är att bestämma var larmet från den tillfälliga utrymningsplatsen ska gå till, byggnadens väktarbolag, hisslarmcentral eller någon annanstans. Räddningstjänsten är oftast ovilliga att ta på sig detta ansvar.

## 2.2.5 Handböcker och annan litteratur

I publikationen ”Bygg ikapp handikapp” finns ett särskilt brandskyddskapitel, som i viss mån är överspeglat efter utgivande av andra skrifter. Tillämplig rekommendation är dock fortfarande:

- Beslag och knappar max 1 m över golvet
- Max öppningstryck 10-25 N
- 300 lux i trappor (BBR 1 lux)
- Tröskel 20 mm (avfasad)

Statens räddningsverk har i publikation ”Utrymnings säkerhet för rörelsehindrade” samlat mycket kunskap inom området.

I Statens fastighetsverks ”Tillgänglighet och kulturarv 2006” och Byggtjänsts ”Utrymning för alla”, Elena Siré m.fl., bearbetas problem och lösningar grundligt. Bland annat redogörs för erfarenheter från en omfattande utrymningsövning på Wrangelska palatset.

## 2.2.6 Praxis vid projektering

För att tillgodose utrymningsituationen för personer med funktionshinder (rörelsehindrade) finns huvudsakligen tre olika grundstrategier, samt ett antal kompletterande åtgärder som kan vidtas tillsammans med den valda grundstrategin. Detta har i huvudsak hämtats från ”Utrymning för alla”.

### 3 Nivåer

1. En eller flera hissar utförs som s.k. utrymningshiss. Framför hissen ordnas tillfälliga utrymningsplatser, vilka är brandtekniskt avskilda från hiss och omgivning. Rörelsehindrade personer kan då själva, eller med hjälp av personal, väktare eller räddningstjänsten, använda hissen för att utrymma hela vägen ut till det fria. Ett problem här kan vara att man normalt inte ska använda hiss vid brand. Skyltar med detta budskap anslås ofta vid hissdörren. Det kan alltså finnas ett psykologiskt motstånd mot detta förfarande. Fastighetsverket har tagit fram tekniska anvisningar för utförandet av en utrymningshiss.

2. En tillfällig utrymningsplats brandavskiljs så att man kan vänta där på hjälp under en viss tid. Ett sådant utrymme ska inte förväxlas med begreppet ”tillfällig flyktplats”, där man kan vistas säkert under hela brandförloppet. Denna metod tillämpas bl. a i gruvor. Det är lämpligt att trapphuset är den tillfälliga utrymningsplatsen.

Trapphusen utförs tillräckligt stora för att kunna fungera som tillfälliga utrymningsplatser. Rörelsehindrade personer kan då utrymma till trapphuset för att där invänta assistans från personal, väktare eller räddningstjänsten. Trapphusen förutsätts vara brandtekniskt avskilda från hiss och omgivning.

3. Om inte trapphuset kan utföras som tillfällig utrymningsplats kan istället våningsplanet delas upp i olika brandceller. Rörelsehindrade kan då utrymma till den andra brandcellen för att där invänta assistans från personal i byggnaden, väktare eller räddningstjänsten.

- I anslutning till eventuell ”tillfällig utrymningsplats” bör det finnas möjlighet till tvåvägskommunikation så att person som behöver assistans kan få kontakt med räddningstjänsten eller personal på plats. Tryckknapp med signal till bemannad plats med möjlighet att få bekräftelse på att larmet är mottaget bör normalt kunna godtagas.
- Brand- och brandgasspridning till de tillfälliga utrymningsplatserna, via ventilationssystemet ska förhindras.
- Skyltning utförs mot den utrymningsväg som är mest lämpad för personer med rörelsehinder. Särskilda skyltar finns framtagna för detta ändamål.

## Ytterligare anspråk

- Utrymningslarmet bör utföras med ett talat informativt meddelande där också tilläggsinformation ges om de särskilda utrymningsvägar som finns i byggnaden. För att larmet även ska uppfattas av personer med nedsatt hörsel bör detta kompletteras med optiska larmdon (blyxtljus) samt lågfrekvent ljud.
- Ytterligare säkerhet för hörselskadade eller döva är att förse de personerna med vibrator som reagerar på brandlarmet. Sådan kan man låna på vissa hotell.
- En särskild ”hjälpstol” kan finnas tillgänglig för att transportera personer i trappor med rörelsehinder från tillfällig utrymningsplats till det fria.
- Trösklar utgör ett naturligt hinder som lätt kan byggas bort genom att använda så kallade släp- eller falltrösklar. Alternativt kan de normala trösklarna försees med avfasning.
- Beslagning utförs med lättmanövrerade trycken, eventuellt i kombination med automatisk dörröppnare eller hjälpmotorer. Enligt BBR bör en utrymningsdörr kunna öppnas med en kraft som inte får överstiga 130 N. Denna kraft anses för stor för personer i rullstol och/eller med andra rörelsehinder. I ”Bygg i kap handikapp” anges så låga värden som 25 N. Ska dessa riktlinjer följas krävas normalt att dörrar med dörrstängare försees med dörröppningsautomatik med nödspänningsförsörjning, enligt HIN, avsnitt .2.2.2.
- Larmtryckknappar och andra beslag bör placeras på en maximal höjd av 1 meter över golv.

## 2.3 Bestämmelser utgående från LSO

Vidmakthållande av brandskydd regleras i huvudsak inte av PBL utan av Lagen om Skydd mot Olyckor (LSO), SFS 2003:778 Där behandlas skyldigheter för enskilda, ägare eller nyttjandehavare till byggnader, och kommuner, vad gäller skydd vid olika olyckor, bland annat brand. I lagen anges inget särskilt om personer med funktionsnedsättning eftersom den gäller för alla.

I 2 kap. 2, och 3 §§, som gäller ägare eller nyttjanderättshavare anges:

2 § Ägare eller nyttjanderättshavare till byggnader eller andra anläggningar skall i skälig omfattning hålla utrustning för släckning av brand och för

livräddning vid brand eller annan olycka och i övrigt vidta de åtgärder som behövs för att förebygga brand och för att hindra eller begränsa skador till följd av brand.

3 § Ägare av byggnader eller andra anläggningar, där det med hänsyn till risken för brand eller konsekvenserna av brand bör ställas särskilda krav på en kontroll av brandskyddet, skall i skriftlig form lämna en redogörelse för brandskyddet. En nyttjanderättshavare skall ge ägaren de uppgifter som behövs för att denne skall kunna fullgöra sin skyldighet. [...] Redogörelsen skall lämnas till kommunen.

Denna text gäller också befintliga byggnader och skall ge skydd för alla. Skriftlig redogörelse ska lämnas, bland annat för byggnader avsedda för människor med behov av vård eller omsorg och i anläggningar med kulturhistoriska värden (SRVFS 2003:10 och 2004:4).

Här berörs inte för närvarande att man specifikt skall visa hur personer med funktionsnedsättning skall kunna sätt sig i säkerhet, till exempel vid brand.

I 3 kap. som behandlar kommunens skyldigheter anges i 3 § att denna skall ha ett handlingsprogram för förebyggande verksamhet inom all verksamhet. I programmet skall risker beskrivas och målet anges. Varje enskild kommun kan i programmet ange sina idéer om funktionshindrade personers brandskydd.

Enligt 5 kap. skall kommuner utföra tillsyn av lagen. Om det inte finns synnerliga skäl kan man inte mot bakgrund av LSO ställa retroaktiva krav på förbättrade utrymningsmöjligheter för personer med funktionsnedsättningar, särskilt inte om äldre bygglov finns. Byggnader med kulturvärde är ofta så gamla att bygglov saknas. Där torde det vara lättare att höja skyddet, då man inte är låst av äldre byggregler. Alla krav ställs utifrån skälighetsprincipen. Nivå för denna kan endast skapas via överklagande och behandling i olika rättsinstanser.

I slutändan, där utrymningssäkerhet, tillgänglighet och varsamhet kolliderar för mycket, kan resultatet bli att nyttjandet begränsas eller inte alls tillåts.

I alla byggnader, även befintliga, skall enligt Räddningsverkets meddelande 2004:3 bedrivas ett systematiskt brandskyddsarbete, varvid såväl det tekniska brandskyddet som det organisatoriska skall beskrivas. Inte heller här har nämnts personer med funktionsnedsättningar.

SRV har nyligen i sin årsrapport för 2006 behandlat utrymning av personer med funktionsnedsättningar. Den finns med i denna rapport som bilaga 2.

## 2.4 Bestämmelser utgående från AFS 2000:42, Arbetsplatsens utformning

Särskilda brandskyddsregler för arbetstagare, som kan vara mer rigorösa än de i BBR, i arbetslokaler återfinns i denna författning. I princip skulle man alltså kunna ställa högre krav för en anställd på ett varuhus än för en kund där.

Regler återfinns i §§77-91. Inget särskilt nämns om personer med funktionsnedsättningar. Det som tillkommer förutom regler i BBR (avsnitt 3.9) är bland annat:

- Utrymningsvägar samt vägar och dörrar till utrymningsvägar skall hållas fria från hinder.
- Utrymningsvägar som kräver belysning för att göra en säker utrymning möjlig skall ha nödbelysning som lyser upp dem tillräckligt vid strömavbrott.
- Skyltar och andra vägledande markeringar för utrymning skall finnas, om det inte är uppenbart obehövt. Om det behövs skall vägledande markeringar vara belysta eller genomlysta.
- Utrymningsvägar skall vara markerade på golvet om det finns risk för att de annars kan bli blockerade. Detsamma gäller för vägar till utrymningsvägar.
- Larmanordningar skal avge signaler som kan uppfattas av alla som berörs av faran.
- I byggnader skall, i den omfattning som behövs och på lämpligt belägna platser, finnas anslag med utrymningsplan. Planen skall visa utrymningsvägar, ange hur räddningskår och annan erforderlig hjälpinsats larmas och, när detta är aktuellt visa placering av manuella larmutlösningdon och larmtelefon samt plats för återsamling.

Utrymningsplaner behövs dock inte för arbetslokaler vars storlek, läge och överskådlighet är sådan att en utrymningsplan uppenbarligen saknar betydelse för personalens säkerhet vid en utrymning.

Dessutom anges allmänt i § 8: ”Arbetsplatser, lokaler och personalutrymmen skall, om det behövs, vara tillgängliga för och kunna användas även av arbetstagare med nedsatt rörelse-, syn- eller hörsel förmåga.”

## 3. Andra länders och organisationers bestämmelser, standarder och handböcker

### 3.1 FN

Här finns endast en allmän text med följande innebörd:

## *Förenta nationernas standardregler*

Standardreglerna grundar sig på FN:s deklaration av de mänskliga rättigheterna.

Reglerna är inte juridiskt bindande, men kan bli internationell praxis när de användes av många stater.

För människor med funktionsnedsättning spelar omgivningen en avgörande roll.

I del II, för delaktighet på lika villkor, står regel 5 för tillgänglighet:

”Staterna bör inse tillgänglighetens betydelse på alla områden i utvecklingen mot full delaktighet. Oavsett vilka eller hur stora funktionshinder människor har, skall staten

- införa handlingsprogram som gör den fysiska miljön tillgänglig för dem (7)
- se till att de får tillgång till information och möjlighet till kommunikation (8)”

### 3.2 Övrigt

Se bilaga 3 ”Utrymnings säkerhet för personer med funktionsnedsättningar – regler och riktlinjer i andra länder”.

## 4. Olika byggnaders och lokalers förutsättningar och problem

### 4.0 Allmänt

Normalt ska det finnas två utrymningsmöjligheter också för rörelsehindrade. Vid sprinklade lokaler är det tillfyllest med endast en tillfällig utrymningsplats om särskild ”rabatt” inte ges för ”normala” brandkyddsåtgärder pga sprinkelsystemet.

### 4.1 Lägenheter

Vid brand i **den egna lägenheten** måste en rörelsehindrad person bege sig till trapphuset och vänta på hjälp eftersom hissar normalt inte ska användas vid brand. För att detta ska fungera måste dörr mellan brinnande lägenhet och trapphus vara stängd. Detta är svårt att uppnå eftersom det inte är krav på självstängare i bostäder. Andra problem är att en rullstol kan hindra andra att utrymma och att den rörelsehindrade personen måste meddela sig med omvärlden. Vid brand i **annan lägenhet** kan man stanna kvar i den egna lägenheten. Detta bör rörelsehindrade informeras om.

Mobila sprinklersystem skulle höja utrymningstryggheten avsevärt.

## 4.2 Kontor

Vid små kontor, mindre än 200 m<sup>2</sup> finns oftast bara 1 utrymningsväg utförd som trapphus. Den andra utgörs av fönster. Om rörelsehindre ska ha lika goda utrymningsmöjligheter som andra bör inte fönsterutrymning tillåtas. Vid fallet med utrymningsvägar (>200m<sup>2</sup>) är oftast den ena så smal (t.ex. spiraltrappa) att rullstol ej ryms där. Antingen görs båda trapphusen så stora att det rymmer en rullstol utan att hindra andra eller skapas extra brandcellsindelning. Härvid är det tillfyllt om endast ett trapphus är så stort att det ryms en rullstol. Frågor som kan ställas är:  
Var ska "här-är-jag"-knapp placeras? Kan den kopplas till hisslarmet?

## 4.3 Hotell

Här finns alltid 2 utrymningsvägar plus korridor där man kan vänta säkert eftersom självstängare alltid finns på dörrarna. Ofta eller alltid finns brand- och utrymningslarm och ofta sprinkler numera. I hotell finns också alltid bemannad plats eller automatisk uppkoppling till räddningstjänsten. Det innebär att det är lätt att finna mottagare för "här-är-jag-knapp".

För att varna personer med rörelsenedsättning finns vibrerande larm som aktiveras av utrymningslarm. Vissa hotell lånar ut sådana redan idag.

## 4.4 Sjukhus och andra vårdanläggningar

Här är det en annan dignitet på problemet. Oftast är det lättare att utrymma personer med rörelsehinder eftersom det oftast finns personal, sprinkler och utrymningslarm. Dessutom ska en av utrymningsvägarna nås via brandavskild lokal som t.o.m. förmodligen kan betraktas som säker flyktplats. Vad gäller sängliggande är självfallet problemen stora vid en utrymning.

## 4.5 Samlingslokaler

Det är en fördel att det alltid finns utrymningslarm och i komplexa lokaler ofta sprinkler. Det är olika problem i:

- Kyrkor:

Kyrkor är oftast lätta att utrymma för personer utan rörelsehinder. Lokalerna är ofta höga, så att det tar lång tid innan eventuella brandgaser orsakar problem. Vad gäller rörelsehindre personer så fungerar oftast 1 utrymningsväg bra för dessa eftersom huvudentrén oftast gjorts tillgänglig. Andra vägar ut hamnar ofta på ett trappplan varifrån man inte kan komma vidare. Man är dock utomhus där och relativt säker.

- Köpcentrum:  
Köpcentrum, som ofta är svåra att hitta i, kan innehålla många personer, så ofta finns där en eller flera personer med funktionsnedsättningar. Befinner man sig i bottenplanet kan man ofta ordna hinderfria utrymningsvägar direkt till det fria. Vistas man på andra plan måste man ordna en eller flera tillfälliga utrymningsplatser.  
Ofta finns det sprinkler och fullgott brand- och utrymningslarm i köpcentrum, vilket medför ett bra brandskydd, även för personer med funktionsnedsättningar.
- Restauranger, pubar, nattklubbar:  
Dessa lokaler har den största riskerna även för personer utan funktionshinder. Det är trångt, högt ljud, lågt i tak, utrymningslarmet hörs inte, en del är berusade och därför mindre vaksamma osv. Tid för utrymning kan bli mycket lång pga att kö uppstår i utrymningsvägar.
- Arenor, ute och inne:  
Vid rena utomhusarenor är det normalt inga problem med att utrymma rörelsehindre eftersom de anvisar platser de kan nå hinderfritt. Sker det med hiss så måste tillfälliga utrymningsplatser anordnas.  
Vid inomhusarenor är det mycket människor som ska utrymma vilket kan skapa extra problem för funktionshindrade personer.
- Museum:  
I museum finns ofta vakter, som kan hjälpa personer med funktionshinder ut. Tillfälliga utrymningsplatser ordnas med kontakt till vakten.
- Teatrar och biografier:  
Personer med rörelsehinder anvisas oftast särskilda platser dit de kan nå hinderfritt. Det innebär att det är endast i dessa områden man behöver skapa tillfälliga utrymningsplatser.

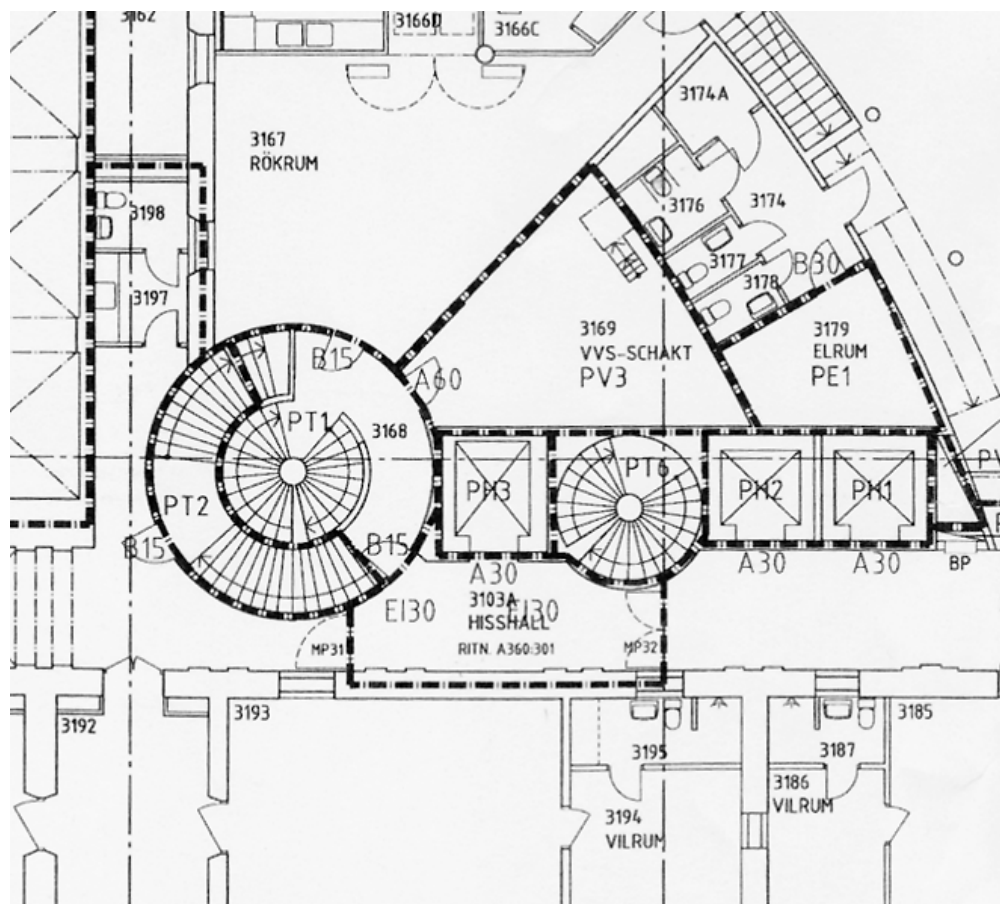
## 4.6 Skolor

Oftast finns två stora trapphus som rymmer rullstolar och skulle kunna fungera som tillfälliga utrymningsplatser. Oftast finns också sekundär brandcellsindelning för att klara gångavstånd, alltid utrymningslarm samt utrymning "övas" varje rast, vilket innebär att man hittar ut.

## 4.7 Lokaler särskilt avsedda för personer med rörelsenedsättning och/eller andra funktionshinder

De här lokalerna är oftast särskilda skolor för många i rullstolar eller synskadade. Sprinkler kan bli krav och/eller t.o.m. säkra flyktplatser som rymmer alla i rullstol.





## 6. Förslag till ändrade texter

I uppdraget ingår inte att föreslå ändringar annat än i BBR.

Förmodligen kan detta göras relativt enkelt genom att i t.ex. 5:31 ange att ”särskild hänsyn ska tas till personer med olika funktionsnedsättningar”. Därefter kan man ge ett antal ”godkända” exempel i en reviderad ”Utrymningsdimensionering” eller särskild handbok för förenklad dimensionering. Härvid kan avsnitt 2.2.6 och 4 i denna utredning tjäna som grund.

Det är tveksamt hur verifierbara krav ska formuleras i en ”analyshandbok”.

## 7. Funderingar och utredningspunkter

Innan förslag i avsnitt 6 ovan inarbetats återstår en del frågor, mer eller mindre viktiga att utreda i ett vidare arbete, varav flera är politiskt betingade:

# BRANDSKYDDSLAGET

1. Analytisk dimensionering. Problem med ”svans”. Funktionshindrade klumpas ihop där vid analytisk beräkning, vilket inte är acceptabelt.
2. Man kan inte förbereda om anställd dyker upp med ”hcp”!
3. Hur långt räcker organisation?
4. Bara nya byggnader eller retroaktivt? Boverket utreder.
5. Räcker sprinkler enbart? Knappast, eftersom vi ofta ligger på gränsen, åtminstone vid analytisk dimensionering. Däremot bör det räcka med en utrymningsplats då, under förutsättning att ”rabatter” inte ges.
6. Frivillig registrering hos rtj? SRV utreder om detta är tillåtet och tillrådligt.
7. Kan ”här-är-jag”-knapp ersättas av mobiltelefoner till rtj?
8. Vart går ”här-är-jag”-knapp? En lämplig lösning kan vara att sända signal till samma organisation dit hisslarmet går.
9. Grundproblem. En eller två utrymningsvägar? Vi får alltmer frågan varför rörelsehindre endast ska ha en bra utrymningsväg och inte två!
10. Hjälpmedel, flyktstol, flyttmadrass? Vem ska kräva?
11. Beslagning.
12. Ska andra hot med också?
13. Man måste förutsätta att synsvaga eller blinda kan få hjälp av ledsagare, hund eller annan person.
14. Kan man med bakgrund av LSO neka tillträde för funktionshindrade pga bristfälligt brandskydd för dessa?

## 8. Fördyrande faktorer kan vara:

- Större trapphus eller ”extra” brandcellsindelning
- Fönsterutrymning tillåts inte i små kontor vilket innebär fler trapphus eller extra brandcellsindelning.
- Anordnande av ”Här-är-jag”-knapp

## 9. Fortsatt arbete

För att få grundligt stöd för föreslagna ändringar måste bl.a. frågor i avsnitt 7 lösas. För det behövs en referensgrupp med personer från olika handikapporganisationer, SRV:s och Boverkets jurister samt lämpliga byggherrar och arkitekter.

Staffan Bengtson  
BRANDSKYDDSLAGET AB

## **Funktionshindrade- projektplan – 2006-10-30**

### **Bakgrund**

Boverket anser att det i PBL, BVF och BBR anges att föreskrifter skall innefatta alla typer av funktionsnedsättningar. Det finns dock behov av att detta tydliggörs i reglerna.

Arbete i Sverige blanda annat ”Utrymning för alla - byggnader med kulturvärden”, Elena Siré mfl pekar på att det finns mer att göra för att lösa utrymningssäkerhet i byggnader. Det finns handböcker som ger god vägledning men det krävs även att man i Boverkets regler hanterar problemet.

Se även dokument ”Till- och frångänglighet i bebyggelse”, Boverket 2006-10-17.

### **Mål**

Genomgång och komplettering av kraven gällande funktionshindrade.

Vilka krav ställer departement och samhälle gällande funktionshindrade och brand. Koppling till tillgänglighets kraven i BBR. Boverket bör få ett samtal med handläggare på departementet Miljö och samhällsbyggnad för att tydliggöra problematiken kring till och frångänglighet och få bättre direktiv kring det fortsatta arbetet.

Räddningsverket skall genomföra ett arbete som skall belysa dagens utrymningssituation för funktionshindrade i händelse av brand.

### **Metod**

Presentation av de forskningsrapporter som tagits fram i ämnet:  
Koppla detta till hur lagstiftaren skall reglera i BBR.  
Presentera exempel på lösningar och kostnadskonsekvensutredningar.

De punkter som anges i rapporten ”Utrymning för alla” sid 204 skall belysas och beskrivas tydligare:

- Säker flyktplats och tillfällig utrymningsplats
- Utrymningshiss
- Utrymningslarm utformning för att fler kan tillgodogöra sig detta exempelvis kompletteras med blixtljus
- Utformning och placering av öppningstryck på dörrbeslag.
- Standardisering av vägledande markeringar för personer med rörelsenedsättning.

### **Tid och budget**

Möten med övriga myndigheter: SRV., Handikapp org,

**BILAGA 1**

[www.brandskyddslaget.se](http://www.brandskyddslaget.se)

**Stockholm**  
Box 9196  
102 73 Stockholm  
Tel: 08 - 442 42 50  
Fax: 08 - 442 42 62

**Karlstad**  
Box 187  
651 05 Karlstad  
Tel: 054 - 777 74 70  
Fax: 054 - 21 55 08

**Lidköping**  
Box 628  
531 16 Lidköping  
Tel: 0510 - 43 08 55  
Fax: 0510 - 43 08 95

**Gävle**  
Skolgatan 17  
805 45 Gävle  
Tel: 026 - 10 90 75  
Fax: 026 - 10 90 74

**Brandskyddslaget AB**  
Org.nr 556634 - 0278  
Styrelsens säte: Stockholm  
Innehar F-skattebevis

Arbetsgrupp: Boverkets samrådsorgan med Hanikappförbunden.  
Ingrid Henzell, Staffan Abrahamsson, Boverket

Konsulter: Staffan Bengtsson, Lena Käck

Rapportskrivning:  
Totalt: XXX sek

Reskostnader = XXX sek

## **Plan**

### Oktober

Internt inom Boverket studera rapporten och ta fram ett presentationsmaterial som kan användas vid de olika seminarierna.

Delta vid seminarierna och lyssna till de synpunkter som framkommer.

### November

Direktivdialog och problemformulering med de företag och andra som kontaktas för att ingå i detta projekt. Utifrån detta ta fram en mer detaljerad projektplan och budget.

Förtydliga hur man i byggprocessen kan förhålla sig gällande utrymningssäkerhet för funktionshindrade.

Diskutera hur regleringen kan se ut i brandavsnittet.

Förtydliga de synpunkter kring reglering som anges i handbok ”Utrymning för alla – byggnader med kulturvärden” Elena Siré m.fl..

### December

En första träff med handikapporganisationer och övriga experter i arbetsgruppen

Sätta samman en arbetsgrupp för att arbeta med brand och utrymningssäkerhet för funktionshindrade.

### Januari/februari

Presentera en första rapport kring hur Boverket skall reglera till- och frångänglighet samt presentera utkast till svar på punkter som särskilt skall belysas.

Ta fram en strategi för det fortsatta arbetet.

**Malmgren, Staffan**

**Från:** Lundegård, Åsa  
**Skickat:** den 29 januari 2007 14:54  
**Till:** Malmgren, Staffan  
**Ämne:** Evakuering av personer med funktionshinder

Så här skriver vi i årsredovisningen.

Hälsningar Åsa

**Evakuering i nödsituationer****Aterrapportering**

*Statens räddningsverk skall redovisa kunskapsläget samt lämna förslag till åtgärder när det gäller evakuering i nödsituationer av personer med funktionshinder, inom ramen för myndighetens ansvarsområde.*

**Kunskapsläget**

Genom forskning och uppföljning av bränder och praktiska försök finns god kunskap om utrymningsproblematiken för funktionshindrade och äldre samt olika exempel på lösningar.

Funktionshindrade är missgynnade när det gäller deras möjlighet till evakuering i nödsituationer. Räddningsverket anser det vara en viktig fråga att alla ska ha samma rätt till utrymningssäkerhet. Det finns lösningar, från enkla organisatoriska lösningar till mer kostsamma tekniska anpassningar.

Tillgängligheten till byggnader har i allt högre grad förbättrats och utökats för funktionshindrade. Den ökade tillgängligheten och ett ökat kvarboende hemma innebär problem om en snabb utrymning behövs, till exempel vid ett brandtillbud med spridning av rök och stopp i hissar och rulltrappor. Den mest akuta insatsen kan inte lösas av räddningstjänsten då tiden till dess att livsfarliga förhållanden uppstår är mycket kort. Säkerheten för kunder, gäster, anställda och boende vid en brand är beroende av allmänhetens agerande och kunskap, larm och annat inbyggt skydd.

För att öka kunskapen inom området följer Räddningsverket utvecklingen av tekniska och organisatoriska lösningar i samarbete med bland annat Hjälpmedelsinstitutet.

**Förslag till åtgärder**

Räddningsverket föreslår att rätten till utrymningssäkerhet måste regleras. Om reglerna skall gälla retroaktivt behöver detta utredas.

Räddningsverket ser ett behov av någon form av ekonomiskt bidrag för anpassning av utrymningssäkerheten och brandskyddet för funktionshindrade i befintliga byggnader. Förbättringar kan till viss del lösas med hjälp av tekniska lösningar men oftast krävs handgriplig hjälp vid utrymning. För att garantera samma utrymningssäkerhet för funktionshindrade, som för alla andra, från vissa lokaler/byggnader kan det i vissa fall innebära att funktionshindrade nekas tillträde.

Räddningsverket föreslår dessutom:

- att tekniska lösningar utvecklas som exempelvis särskilda hissar och andra tekniska hjälpmedel för trapputrymning vid både nybyggnation och i befintlig bebyggelse,
  - att brandsäkerhet bör vara en del i kommunens omsorgsbedömning,
  - att bostadsanpassningsbidrag även bör omfatta brandsäkerhet
- att den tid som man tryggt kan stanna i lägenheten förlängs genom att det i byggreglerna införs retoraktiva krav på sprinkler i alla äldreboenden och kategoriboende.

## Utrymnings säkerhet för personer med funktionsnedsättningar - regler och riktlinjer i andra länder

### BAKGRUND/SAMMANFATTNING

Som en del av Brandskyddslagets förstudie kring implementering av brandskydd för personer med funktionshinder i kommande version av BBR har en undersökning gjorts avseende regler och riktlinjer inom området i andra länder. Generellt gäller att det är svårt att hitta några konkreta krav vad gäller utrymning för personer med funktionsnedsättningar, det finns endast ett fåtal guidelines/riktlinjer där det finns mer specifika bestämmelser.

Utrymning för personer med funktionsnedsättningar nämns ofta i riktlinjer/guidelines/acts avseende tillgänglighet (jfr Riktlinjer för tillgänglig statsförvaltning) men när det gäller hur utrymningsvägar ska utformas etc står det i mycket generella termer eller som rekommendationer.

Sammanfattningsvis så är det främst följande strategier som rekommenderas/används avseende utrymning för personer med funktionsnedsättningar:

1. Tillfälliga utrymningsplatser (area of refuge)
2. Säkra hissar i höga byggnader (i de flesta fall en form av brandbekämpningshiss)
3. Särskilt upprättade utrymningsplaner för personer med funktionshinder ("Buddy-system", Personal Emergency Evacuation Plans, Fire Wardens). Detta anges främst i arbetsmiljölagstiftning eller motsvarande.

Oavsett strategi betonas vikten av att ha en genomtänkt och övad organisation när det gäller utrymning för personer med funktionsnedsättningar.

Nedan redovisas för olika länders krav och rekommendationer.

### Kanada

Redan i "Accessibility Requirements in the National Building Code of Canada" från 1985 <sup>i/</sup> introducerades brandsäkerhet för personer med funktionsnedsättningar. I standarden ges olika alternativ för hur plan som är tillgängliga för personer med funktionsnedsättningar bör utformas för att tillgodose utrymningen. De alternativ som ges är bla brandsäkra hissar, uppdelning av plan i brandceller, balkonger samt ramper. Syftet med åtgärderna är att skapa en form av tillfällig utrymningsplats för vidare assistans. Det påpekas även att särskilda utrymningsplaner/insatsplaner bör upprättas. Standarden utgör dock inte nationella krav utan respektive provins har möjlighet att utforma sina egna krav.

Enligt samtal med Betty Dion <sup>ii/</sup> så har tillfälliga utrymningsplatser (areas of refuge) använts i provinsen British Columbia under 15 års tid med stor framgång. Personer med funktionsnedsättningar känner till att dessa platser finns och de litar på dess funktion.

I övrigt regleras utrymnings säkerhet för personer med funktionsnedsättningar i princip bara i "Canada Occupational Health and Safety Regulations" <sup>iii/</sup>. För arbetsplatser med fler än 50 personer ska det finnas en utrymningsplan för alla inklusive personer med särskilda behov. Det ska specifikt anges hur dessa personer ska utrymma och det ska finnas utsedda

”medhjälpare” (monitor) som kan hjälpa till vid utrymningen. Det ska även finnas en person som är övergripande ansvarig för utrymning av byggnaden (chief emergency warden) samt en utrymningsledare (emergency warden) för varje våningsplan. Betty Dion har även gjort en internationell jämförelse av utrymningskrav i olika länders riktlinjer avseende tillgänglighet <sup>/iv/</sup>. Denna redovisar att tillfälliga flyktplatser som strategi omnämns i riktlinjer av Kanada, Mexico och Irland. Många länder anger även att larm även bör vara visuella för personer med hörselnedsättningar. Totalt sett är Irland det land som har mest riktlinjer avseende utrymning i sina riktlinjer för tillgänglighet.

## Storbritannien inkl Nordirland

I Storbritannien hänvisas främst till den brittiska standarden *“Fire precautions in the design, constructions and use of buildings – Part 8: Code of practice for means of escape for disabled, BS 5588-8:1999”* <sup>/v/</sup> när det gäller utrymning för personer med funktionsnedsättningar. I standarden anges att den inte omfattar personer med förståndshandikapp. Principen för utrymning av personer med funktionsnedsättningar bygger på att det ska finnas möjlighet att ta sig till en tillfällig utrymningsplats från vilken man kan få vidare assistans, antingen via hiss eller med hjälp av en annan person. Man anger även att utrymningsvägar ska vara fria från trösklar och andra hinder som gör det svårt för personer med funktionsnedsättningar att utrymma. Hiss som ska användas för utrymning ska antingen utgöras av en sk brandbekämpningshiss eller en utrymningshiss enligt de krav som finns i BS 5810 och BS 5655-1 eller 2.

I standarden påpekas även vikten av en fungerande utrymningsorganisation vad gäller utrymning för personer med funktionsnedsättningar.

Utöver de rekommendationer som finns i British Standard regleras utrymning för personer med funktionshinder i viss mån i arbetsmiljölagstiftningen. I dessa anges att man för personer med särskilda behov ska upprätta specifika utrymningsplaner (jfr Kanada), sk Personal Evacuation Plans. Exempel på hur policy och riktlinjer kan se ut kring detta anges i *“Policy and guidance on the development of emergency evacuation arrangements for people with additional needs – Staffordshire University”* <sup>/vi/</sup> eller i Department of finance and personnel’s *“Fire Evacuation of disabled people”* <sup>/vii/</sup>.

## USA

Rekommendationer för utrymning för personer med funktionshinder återfinns i NFPA 101 Life Safety Code <sup>/viii/</sup> där det anges att i lokaler som är tillgängliga för personer med nedsatt rörelseförmåga (severe mobility impairment) ska det även finnas möjlighet till ”tillgänglig utrymning” (accessible means of egress). Utrymningen kan göras tillgänglig på olika sätt och man betonar att det inte föreligger något krav på tillfälliga utrymningsplatser (areas of refuge). Krav på ”tillgänglig utrymning” är inte retroaktivt.

Enligt Brian D. Black <sup>/ix/</sup> består tillgängliga utrymning av en eller flera av följande komponenter:

1. Tillgängliga utrymningsvägar (Accessible routes)
2. Trappor ska ha en minsta fri bredd mellan räcken av 1220 mm för att göra det möjligt för tre personer att bära en rullstol.

3. Brandbekämpningshissar (Elevators equipped with firefighter service and stand by power)
4. Plattformshissar (Platform lifts in very limited applications )
5. Horisontell utrymning (Horizontal exits)
6. Brandcellsgränser (Smoke barriers)

Dessa komponenter återfinns enligt Black i *International Building Code (IBC)* till vilka man hänvisar i *American Discrimination Act (ADA)* som är styrande avseende tillgänglighet i USA.

## Australien

I "*Building Code of Australia*" <sup>/x/</sup> återfinns funktionskrav gällande utrymning och i dessa anges bland annat att hänsyn ska tas till personers olika funktionsförmågor. På vilket sätt detta ska utföras anges dock inte <sup>/xi/</sup>.

När det gäller tillgänglighet är *Disability Discrimination Act Australia (DDA)* <sup>/xii/</sup> styrande. Denna kompletteras av *Disability Standards for Access to Premises (Buildings) 200X* som specificerar hur *DDA* ska uppfyllas. Standarden är i sin tur kompletterad med ytterligare riktlinjer i *Guidelines to the Disability Standards for Access to Premises (Buildings) 200X* <sup>/xiii/</sup>. I dessa riktlinjer anges att ytterligare forskning måste ske avseende utrymning för personer med funktionsnedsättningar innan man kan ange godtagbara lösningar (deemed-to-satisfy provisions). När lösningar har hittats ska standarden revideras. I brist på lösningar anges att följande ska beaktas avseende utrymningssäkerhet:

1. Utrymningsplaner (fire management plans)
2. Assistans från utrymningsledare (warden assistance)
3. Medhjälparsystem (Buddy systems, jfr Kanada)
4. Tillfälliga utrymningsplatser (refuges)
5. Stegvis utrymning (staged evacuation system)

## Norge

I rapporten "*Rømning av funksjonshemmede ved brann*" <sup>/xiv/</sup> beskrivs att det de senaste åren varit stort fokus på tillgänglighet men att man inte kommit lika långt vad gäller utrymningssäkerhet. Det finns i lagstiftningen inte några uttryckliga krav vad gäller utrymning för personer med funktionsnedsättningar mer än att man vid utformning och dimensionering av byggnader ska ta hänsyn till om personer med funktionsnedsättning ska vistas i lokalerna.

---

<sup>/i/</sup> Accessibility requirements in the National Building Code of Canada 1985.

<sup>/ii/</sup> Samtal med Betty Dion, Betty Dion Enterprises Ltd, 2007-01-22.

<sup>/iii/</sup> Canada Labour Code, Part II, Canada Occupational Health and Safety Regulations.

- 
- <sup>iv</sup>/ International Best Practices in Universal Design: A Global Review, Betty Dion, Canada Human Rights Commission, 2006.
- <sup>v</sup>/ Fire precautions in the design, constructions and use of buildings – Part 8: Code of practice for means of escape for disabled, British Standard BS 5588-8:1999.
- <sup>vi</sup>/ Policy and guidance on the development of emergency evacuation, arrangement for people with additional needs, Staffordshire University, Health & Safety Unit, 2003.
- <sup>vii</sup>/ Department of finance and personnel – fire evacuation of disabled, Northern Ireland.
- <sup>viii</sup>/ National Fire Protection Association, NFPA 101, Life Safety Code handbook 2003.
- <sup>ix</sup>/ Life safety, fire protection, and mobility-impaired persons, Brian D. Black, Fire Protection Engineering, Fall 2002, Issue no16, pages 26-29.
- <sup>x</sup>/ Building Code of Australia (BCA), AS1428.1 – Design for access and mobility, Part 1: General requirements for access – New building work.
- <sup>xi</sup>/ Can we escape from your building? – Means of escape for all occupants in buildings, Andy Nicholson, Fire Safety Engineer, Holmes Fire & Safety.
- <sup>xii</sup>/ Disability Discrimination Act Australia (DDA),1992.
- <sup>xiii</sup>/ Guidelines to the Disability Standards for Access to Premises (Buildings) 200X, Consultation Draft.
- <sup>xiv</sup>/ Rømning av funksjonshemmede ved brann, Wasim Ali, Norges teknisk-naturvitenskaplige universitet 2006-12-18.