

3 Tillgänglighet, bostadsutformning, rumshöjd och driftutrymmen

3:1 Tillgänglighet och användbarhet för personer med nedsatt rörelse- eller orienteringsförmåga

Detta avsnitt innehåller föreskrifter och allmänna råd till 8 kap. 1, 4 och 9 §§ PBL och 3 kap. 4 och 18 §§ PBF. Avsnitt 3:5 innehåller också föreskrifter och allmänna råd till 8 kap. 7 § PBL och 3 kap. 23 § PBF. (BFS 2011:26).

3:11 Allmänt

3:111 Definitioner och begrepp

När begreppen ”tillgänglig” och ”användbar” eller ”tillgänglighet” och ”användbarhet” används i detta avsnitt menas ”tillgänglighet och användbarhet för personer med nedsatt rörelse- eller orienteringsförmåga”.

Allmänt råd

Exempel på nedsatt rörelseförmåga är nedsatt funktion i armar, händer, bål och ben liksom dålig balans. Personer med nedsatt rörelseförmåga kan behöva använda t.ex. rullstol, rollator eller käpp.

Exempel på nedsatt orienteringsförmåga är nedsatt syn, hörsel eller kognitiv förmåga (utvecklingsstörning, hjärnskada).

3:112 Dimensionerande mått för rullstol

Då det i denna författning anges att tomter, byggnader eller delar av byggnader ska vara tillgängliga och användbara ska måtten för eldriven rullstol för begränsad utomhusanvändning (mindre utomhusrullstol) vara dimensionerande och utrymme för manövrering med rullstol ska finnas. Måtten för manuell eller liten eldriven rullstol för inomhusanvändning (inomhusrullstol) får dock vara dimensionerande i enskilda bostadslägenheter.

Allmänt råd

Dimensionerande vändmått som är lämpliga vid bedömning av tillgängligheten och användbarheten för en mindre utomhusrullstol är en cirkel med diametern 1,50 meter och för en inomhusrullstol en cirkel med diametern 1,30 meter.

3:12 Tillgänglighet och användbarhet på tomter

3:121 Tillämpningsområde

Allmänt råd

Av 8 kap. 9 § PBL följer att reglerna gäller för en obebyggd tomt som ska bebyggas om det inte är orimligt med hänsyn till terrängen och förhållandena i övrigt.

3:122 Tillgängliga och användbara gångvägar, angörings- och parkeringsplatser m.m.

Minst en tillgänglig och användbar gångväg ska finnas mellan tillgängliga entréer till byggnader och

- bostadskomplement i andra byggnader,
- parkeringsplatser,
- angöringsplatser för bilar,
- friytor, och
- allmänna gångvägar i anslutning till tomten.

Tillgängliga och användbara gångvägar ska där det är möjligt utformas utan nivåskillnader. Där nivåskillnader inte kan undvikas ska de utjämnas med ramper.

Tillgängliga och användbara gångvägar ska

- vara lätta att följa,
- kunna särskiljas från möblerade ytor, och
- kunna användas som sammanhängande taktila och visuella ledstråk.

Allmänt råd

Exempel på friytor är lekplatser, bollplaner och gemensamma uteplatser.

En tillgänglig och användbar gångväg bör

- vara så horisontell som möjligt,
- inte luta mer än 1:50 i sidled,

– ha en fri bredd på minst 1,5 meter alternativt minst 1,0 meter och då ha vändzoner med högst 10 meters mellanrum,

– vid öppningar i t.ex. staket, häckar och liknande ha en fri bredd på minst 0,90 meter,

– vara fri från hinder, och

– utjämnas med en 0,9–1,0 meter bred ramp till 0-nivå om det finns nivåskillnader vid övergången mellan olika typer av gångytor och platser.

Naturliga ledytor som gräskanter, murar, staket, kanter och fasader kan kompletteras med konstgjorda ledytor till ett sammanhängande ledstråk.

Fasta sittplatser med rygg- och armstöd i anslutning till tillgängliga och användbara gångvägar och entréer ökar tillgängligheten och användbarheten för personer med nedsatt rörelseförmåga.

Regler om kontraster och markeringar på tomter finns i avsnitt 3:1223 och regler om tillgängliga och användbara entréer finns i avsnitt 3:132.

En angöringsplats för bilar ska finnas och en parkeringsplats för rörelsehindrade ska kunna ordnas inom 25 meters gångavstånd från en tillgänglig och användbar entré till publika lokaler, arbetslokaler och bostadshus. Markbeläggningen på sådana angöringsplatser och parkeringsplatser ska vara fast, jämn och halkfri.

Allmänt råd

Lutningen i längs- och sidled på angöringsplatser och parkeringsplatser för rörelsehindrade bör inte överstiga 1:50.

3:1221 Gångtytor på tomter

Gångtytor ska utformas så att personer med nedsatt rörelse- eller orienteringsförmåga kan ta sig fram och så att personer som använder rullstol kan förflytta sig utan hjälp.

Markbeläggningen på gångtytor ska vara fast, jämn och halkfri.

Allmänt råd

Gångtytor kan t.ex. finnas på gångvägar, lekplatser och ramper samt i trappor.

Betongmarkplattor, släta stenhällar, fasta och jämna grusytor och asfalt är exempel på lämpliga ytmaterial.

Regler om kontrast- och varningsmarkeringar på gångtytor finns i avsnitt 3:1223 och avsnitt 8:91.

3:1222 Ramper på tomter

Ramper ska kunna användas av personer med nedsatt rörelseförmåga. De ska luta högst 1:12.

Allmänt råd

Ramper bör kompletteras med trappor där det är möjligt.

För personer med nedsatt rörelseförmåga kan det vara svårt att klara flera ramper i rad med en total höjd på mer än 1,0 meter.

En ramp bör

- ha minst 2 meter långa vilplan,
- ha en höjdskillnad på högst 0,5 meter mellan vilplanen,
- ha en fri bredd på minst 1,3 meter,
- vara fri från hinder, och

– ha ett minst 40 mm högt avåkningskydd om det finns nivåskillnader mot omgivningen.

En ramp får luta högst 1:12 för att minimera risken att någon ska välta.

En ramp blir säkrare att använda om den inte lutar mer än 1:20.

Regler om trappor och ledstänger finns i avsnitt 8:91.

3:1223 Kontraster och markeringar på tomter

Parkeringsplatser, angöringsplatser för bilar och friytor, liksom gångytor, trappor, ramper och konstgjorda ledytor samt manöverdon ska vara lätta att upptäcka.

Allmänt råd

Kontrast mot omgivningen kan åstadkommas med avvikande material och ljushet.

Konstgjorda ledytor kan bestå av material med avvikande struktur och ljushet som fällt in i markbeläggningen, t.ex. tydligt kännbara plattor i en slät yta.

En ljushetskontrast på minst 0.40 enligt NCS (Natural Color System) mellan kontrastmarkeringen och den omgivande ytan kan avsevärt öka möjligheten för synsvaga att uppfatta markeringen.

Regler om kontrastmarkering av trappor finns i avsnitt 8:91.

3:1224 Belysning för orientering på tomter

Belysningen längs tillgängliga och användbara gångvägar och vid parkeringsplatser, angöringsplatser för bilar och friytor, ska utformas så att personer med nedsatt rörelse- eller orienteringsförmåga kan orientera sig.

Allmänt råd

På tillgängliga och användbara gångvägar bör markytan vara tillräckligt och jämnt belyst. Fast belysning bör inte vara bländande.

3:1225 Orienterande skyltar på tomter

Orienterande skyltar ska vara tillgängliga och användbara.

Allmänt råd

Orienterande skyltar bör vara lättbegripliga och lättlästa, ha ljushetskontrast och vara placerade på lämplig höjd så att de kan läsas/höras såväl av personer som använder rullstol som av stående personer med nedsatt syn. De bör placeras där man förväntar sig att de ska finnas och så att man kan komma tätt intill dem.

Textstorleken bör väljas efter läsavståndet och ytan bör inte ge upphov till reflexer. Skyltar bör kompletteras med bokstäver i upphöjd relief samt i vissa fall med punktskrift och talad information och tydliga, lättförståeliga och välkända bildsymboler.

3:13 Tillgängliga och användbara entréer till byggnader

3:131 Tillämpningsområde

Allmänt råd

Av 8 kap. 6 § PBL följer att reglerna inte gäller för arbetslokaler om det är obefogat med hänsyn till arten av den verksamhet som lokalerna är avsedda för eller för småhus om det med hänsyn till terrängen inte är rimligt att uppfylla kraven.

3:132 Allmänt

Huvudentréer till publika lokaler, arbetslokaler och bostadshus ska placeras och utformas så att de är tillgängliga och användbara. Även övriga entréer till publika lokaler, arbetslokaler och bostadshus ska vara tillgängliga och användbara om det behövs för att uppfylla kraven på tillgänglighet och användbarhet. Tillgängliga entréer ska vara lätta att upptäcka.

För småhus är tillgängligheten till byggnaden tillgodosedd, om det med enkla åtgärder i efterhand går att på tomten ordna en ramp till entrén.

Allmänt råd

Utöver huvudentrén kan även andra entréer behöva göras tillgängliga och användbara, t.ex. i situationer där terrängen eller placeringen av bostadskomplement gör att avståndet annars blir för långt, se vidare avsnitt 3:23.

För att en entré ska vara lätt att upptäcka bör den vara kontrastmarkerad och väl belyst, se vidare avsnitt 3:1223 och 3:1224. Orienterande skyltar bör utformas enligt avsnitt 3:1225.

Regler om ramper finns i avsnitt 3:1422.

3:14 Tillgänglighet och användbarhet i byggnader

3:141 Tillämpningsområde

Allmänt råd

Av 8 kap. 6 § PBL följer att reglerna inte gäller för arbetslokaler om det är obefogat med hänsyn till arten av den verksamhet som lokalerna är avsedda för.

3:142 Entré- och kommunikationsutrymmen

Entré- och kommunikationsutrymmen ska vara tillgängliga och användbara för personer med nedsatt rörelse- eller orienteringsförmåga och där det är möjligt, utformas utan nivåskillnader. Entré- och kommunikationsutrymmen ska ha tillräckligt manöverutrymme för rullstol och utformas så att personer som använder rullstol kan förflytta sig utan hjälp.

Där nivåskillnader i kommunikationsutrymmen inte kan undvikas ska skillnaderna utjämnas med ramp, hiss eller annan lyftanordning och trappa.

Transport med sjukbår ska kunna ske från varje enskild bostadslägenhet.

Allmänt råd

Ett kommunikationsutrymme bör

- ha en fri bredd på minst 1,30 meter, gäller dock inte trappor,
- vid begränsade hinder, t.ex. pelare, ha en fri bredd på minst 0,80 meter, och
- i publika lokaler särskiljas från möblerade ytor med exempelvis belysning eller avvikande material.

Lämpliga mått på entré- och kommunikationsutrymmen i bostadslägenheter finns i SS 91 42 21 (normalnivån).

Regler om när transport med sjukbår behöver kunna ske med hiss finns i avsnitt 3:144.

Regler om säker transport med sjukbår finns i avsnitt 8:232.

3:1421 Gångytor i byggnader

Gångytor i entré- och kommunikationsutrymmen ska vara fasta och jämna.

Allmänt råd

Regler om utformning av tillgängliga och användbara gångytor och ledstråk för personer med nedsatt orienteringsförmåga finns i 3:1423–3:1425.

Regler om skydd mot att halka finns i avsnitt 8:22.

Regler om skydd mot fall i trappor finns i avsnitt 8:232.

3:1422 Ramper i byggnader

Ramper ska kunna användas av personer med nedsatt rörelseförmåga. De ska luta högst 1:12.

Allmänt råd

En ramp bör

- ha minst 2 meter långa vilplan,
- ha en höjdskillnad på högst 0,5 meter mellan vilplanen,
- ha en total höjdskillnad på högst 1,0 meter,
- ha en fri bredd på minst 1,3 meter,
- vara fri från hinder, och

- ha ett minst 40 mm högt avåkningsskydd.
- En ramp får luta högst 1:12 för att minimera risken att någon ska välta.
- En ramp blir säkrare att använda om den inte lutar mer än 1:20.
- Regler om hissar finns i avsnitt 3:144.
- Regler om trappor, räcken och ledstänger finns i avsnitt 8:232.

3:1423 Kontraster och markeringar i byggnader

Viktiga målpunkter i byggnader liksom gångytor, trappor och ramper samt manöverdon ska vara lätta att upptäcka och hitta fram till även för personer med nedsatt orienteringsförmåga.

Allmänt råd

Exempel på viktiga målpunkter i byggnader är entrédörrar och hissdörrar, samt, i publika lokaler, receptionsdiskar, toalettdörrar, dörrar i och till utrymningsvägar och informationsställen.

I publika lokaler bör det finnas logiska ledstråk som leder mellan utvalda målpunkter. På öppna ytor i t.ex. stationsbyggnader (terminaler), receptioner och foajéer bör sammanhängande taktila och visuella ledstråk finnas. Ledytor i golvet kan ordnas med avvikande material och med ljushetskontrast.

Kontrast mot omgivningen kan åstadkommas med avvikande material och ljushet. En ljushetskontrast på minst 0.40 enligt NCS (Natural Color System) mellan kontrastmarkeringen och den omgivande ytan ökar avsevärt möjligheten för synsvaga att uppfatta markeringen.

Logiska färgsystem underlättar orienteringen för personer med utvecklingsstörning eller andra orienteringssvårigheter.

Regler om kontrastmarkering av trappor finns i avsnitt 8:232.

Regler om skydd mot sammanstötning och klämning finns i avsnitt 8:3.

3:1424 Belysning för orientering i byggnader

Belysningen i entréer och kommunikationsutrymmen ska utformas så att personer med nedsatt rörelse- eller orienteringsförmåga kan orientera sig.

Allmänt råd

Golv i kommunikationsutrymmen bör vara tillräckligt och jämnt belysta.

Ljuskällan bör vara avskärmad och kontrasten i ljushet mellan angränsande utrymmen och mellan ute och inne bör inte vara för stor.

Regler om ljusförhållanden finns i avsnitt 6:32.

Regler om belysning och bländning som skydd mot fall finns i avsnitt 8:21.

3:1425 Orienterande skyltar i byggnader

Orienterande skyltar ska vara tillgängliga och användbara.

Allmänt råd

Orienterande skyltar bör vara lättbegripliga och lättlästa, ha ljushetskontrast och vara placerade på lämplig höjd så att de kan läsas/höras såväl av personer som använder rullstol som av stående personer med nedsatt syn. De bör placeras där man förväntar sig att de ska finnas och så att man kan komma tätt intill dem.

Textstorleken bör väljas efter läsavståndet och ytan bör inte ge upphov till reflexer. Skyltar bör vara kompletterade med bokstäver i upphöjd relief samt i vissa fall med punktskrift och talad information och tydliga, lättförståeliga och välkända bildsymboler.

Elektronisk skyltning bör vara utformad så att personer med nedsatt orienteringsförmåga kan uppfatta och förstå den.

3:143 Dörrar och portar

Tillgängliga och användbara dörrar och portar ska utformas så att de lätt kan öppnas av personer med nedsatt rörelseförmåga, medger passage med rullstol och så att tillräckligt utrymme finns för att öppna och stänga dörren eller porten från rullstolen. Även andra öppningar i förflyttningsvägar ska utformas så att de medger passage med rullstol. Handtag, manöverdon och lås ska placeras och utformas så att de kan användas såväl av personer med nedsatt rörelseförmåga som av personer med nedsatt orienteringsförmåga.

Roterdörrar ska kompletteras med en dörr som kan användas av personer med nedsatt rörelse- eller orienteringsförmåga.

Allmänt råd

Det fria passagemåttet bör vara minst 0,80 meter, när dörren är uppställd i 90°, vid

- entrédörrar,
- hissdörrar,
- korridordörrar som är placerade vinkelrätt mot korridorens längdriktning,
- öppningar i förflyttningsvägar,
- dörrar till hygienrum i publika lokaler som ska vara användbara för personer med nedsatt rörelseförmåga,
- dörrar till samlingslokaler, och
- dörrar till bostadskomplement.

Regler om bredder i utrymningsvägar finns i avsnitt 5:334.

Regler om dörrar i arbetslokaler ges också ut av Arbetsmiljöverket.

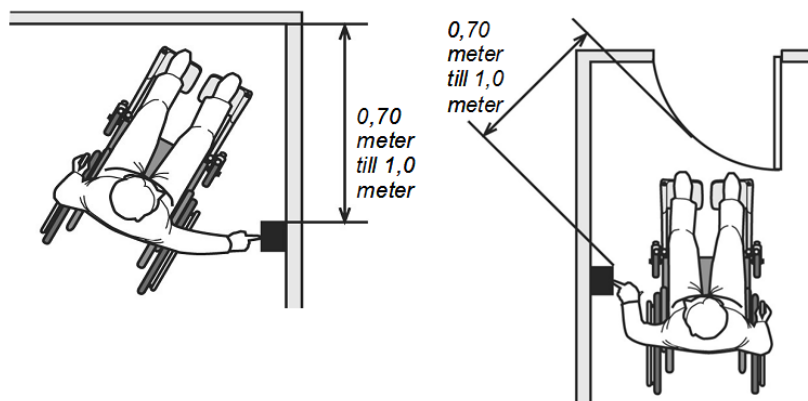
För dörrar i bostäder finns lämpliga passagemått och lämpliga mått på betjäningssareor i SS 91 42 21 (normalnivån).

Dörrar som ska vara tillgängliga och användbara bör förses med automatisk dörröppnare om de har dörrstängare eller är tunga.

Vid dörrar med automatisk dörröppnare är det viktigt att markera utrymmet där dörren slås upp eller att förse dörrarna med säkerhetssensorer eller liknande.

Manöverdon för dörröppnare bör placeras med centrum 0,80 meter från golvet eller marken och minst 0,70 meter, men gärna 1,0 meter, från hörn eller dörrbladets framkant i ogynnsammaste läge.

Figur 3:143 Placering av manöverdon för dörröppnare



Manöverdon bör kunna hanteras även av personer med nedsatt styrka eller nedsatt grip- eller precisionsförmåga.

Regler om lämplig utformning av trösklar finns i avsnitt 8:22.

Exempel på hur dörrar kan utformas i andra hänseenden än de som har behandlats i detta allmänna råd finns bl.a. i *Handisams Riv hindren – Riktlinjer för tillgänglighet*.

3:144 Hissar och andra lyftanordningar

Då hissar eller andra lyftanordningar krävs för att bostäder, arbetslokaler och publika lokaler ska vara tillgängliga och användbara ska minst en av dem rymma en person som använder rullstol och en medhjälpare. En sådan hiss eller annan lyftanordning ska också utformas så att personer med nedsatt rörelse- eller orienteringsförmåga självständigt kan använda den.

Hissar och andra lyftanordningar ska utformas så att personer med nedsatt rörelse- eller orienteringsförmåga kan uppmärksamma när hisskorgen stannat för av- och påstigning.

Transport med sjukbår i hiss ska kunna ordnas i bostadshus med fler än fyra plan.

Ytterligare en personhiss ska finnas i byggnader som har fler än tio plan. (BFS 2011:26).

Allmänt råd

Vilka hissar och andra lyftanordningar som ska vara tillgängliga och användbara regleras i 3 kap. 4 och 18 §§ PBF.

Hissar som uppfyller kraven finns i SS-EN 81-70. Typ 2 (1,1 x 1,4 meter) och 3 (2,0 x 1,4 meter) i SS-EN 81-70 uppfyller kraven på tillgängligt och användbart utrymme i hissen. I SS-EN 81-70 finns även lämpliga manöver- och signalorgan, där bilaga G bör användas för hissar i publika lokaler.

Ytterligare krav på hissar som används för transport av personer med nedsatt rörelse- eller orienteringsförmåga finns i Boverkets föreskrifter och allmänna råd om hissar och vissa andra motordrivna anordningar (BFS 2011:12), H, bilaga 5:1, avsnitt 1.2 och 1.6.1.

Hissar som uppfyller kraven på utrymme med plats för sjukbår finns i SS 763520 (1,1 x 2,1 meter).

Det finns även harmoniserade standarder för plattformshissar, SS-EN 81-40 och SS-EN 81-41.

3:145 Tillgänglighet och användbarhet i publika lokaler

Där det finns toaletter för allmänheten ska minst en toalett vara tillgänglig och användbar.

Allmänt råd

I publika lokaler som har fler än ett plan med toaletter för allmänheten bör minst en toalett på varje sådant plan vara tillgänglig och användbar.

Den tillgängliga och användbara toaletten bör ha

- minsta måtten 2,2 x 2,2 meter,
- lämpligt utformad och placerad inredning och utrustning,
- kontrastmarkeringar, och
- säkerhetslarm. (BFS 2011:26).

Begränsade delar av biografer, teatrar, sportanläggningar och andra liknande större samlingslokaler behöver inte vara fullt tillgängliga och användbara för personer med nedsatt rörelseförmåga. Podier och scener ska dock alltid vara tillgängliga och användbara.

Allmänt råd

Fasta platser för personer som använder rullstol bör integreras med övriga platser och ge samma möjlighet att se och höra som andra åskådare har.

Samlingslokaler och receptioner ska utrustas med teleslinga, IR-system eller någon annan teknisk lösning så att de blir tillgängliga och användbara för personer med nedsatt hörsel.

Allmänt råd

Exempel på samlingslokaler är hörsalar, teatrar, kyrkor och större konferensrum som rymmer minst 50 personer.

3:146 Tillgänglighet och användbarhet i enskilda bostadslägenheter i ett plan

Rum, balkonger, terrasser och uteplatser ska vara tillgängliga och användbara för personer med nedsatt rörelseförmåga. För sådana terrasser som kompletterar tillgängliga och användbara samt väl placerade balkonger är tillgängligheten och användbarheten tillgodosedd, om det med enkla åtgärder i efterhand går att ordna en ramp.

Minst ett hygienrum ska vara tillgängligt och användbart för personer med nedsatt rörelseförmåga och utformas så att det lätt kan ordnas plats för medhjälpare. Där ska också gå att ordna en separat duschplats om en sådan saknas från början.

Minst dörren till huvudentrén samt minst en dörr till varje rum (inklusive rum för matlagning och ett hygienrum), balkong, terrass och uteplats ska medge passage med rullstol. Det ska finnas tillräcklig plats att öppna och stänga dörrarna från rullstolen.

Allmänt råd

Dimensionerande mått som är lämpliga med hänsyn till tillgängligheten och användbarheten i rum finns i SS 91 42 21 (normalnivån).

Plats för medhjälpare och separat dusch kan ordnas t.ex. genom att ett badkar tas bort.

Regler om lämplig utformning av trösklar finns i avsnitt 8:22.

3:147 Tillgänglighet och användbarhet i enskilda bostadslägenheter i flera plan

Kraven i avsnitt 3:146 ska uppfyllas på hela entréplanet.

Allmänt råd

Regler om utformning av bostäder i flera plan finns i avsnitt 3:221. (BFS 2011:26).

3:148 Tillgängliga och användbara bostadskomplement

Förvaringsutrymmen enligt avsnitt 3:23, postboxar, tvättstugor, avfallsutrymmen, sopnedkast och andra bostadskomplement ska vara tillgängliga och användbara.

3:2 Bostadsutformning

Detta avsnitt innehåller föreskrifter och allmänna råd till 3 kap. 1 och 17 §§ PBF. Avsnitt 3:5 innehåller också föreskrifter och allmänna råd till 8 kap. 7 § PBL. (*BFS 2011:26*).

3:21 Allmänt

3:211 Definitioner

Matlagning: Tillagning av mat och förvaring av livsmedel

3:22 Allmänt om utformning av bostäder

Bostäder ska dimensioneras, disponeras, inredas och utrustas med hänsyn till sin långsiktiga användning.

I bostaden ska finnas

- minst ett rum med inredning och utrustning för personhygien,
- rum eller avskiljbar del av rum för daglig samvaro,
- rum eller avskiljbar del av rum för sömn och vila,
- rum eller avskiljbar del av rum med inredning och utrustning för matlagning,
- utrymme för måltider i eller i närheten av rum med inredning och utrustning för matlagning,
- utrymme för hemarbete,
- entréutrymme med plats för ytterkläder m.m.,
- utrymme för att tvätta och torka tvätt maskinellt om gemensam tvättstuga saknas, och
- utrymmen och inredning för förvaring.

Avskiljbar del av rum ska ha fönster mot det fria. Avskiljbar del av rum ska utformas så att den med bibehållen funktion kan avskiljas med väggar från resten av rummet.

Allmänt råd

En balkong, uteplats eller ett liknande utrymme bör finnas i anslutning till bostadslägenheten.

Dimensionerande mått som är lämpliga vid utformningen av bostaden finns i SS 91 42 21 (normalnivån).

Regler om bostadskomplement finns i avsnitt 3:23.
Regler om avfallsutrymmen i bostadslägenheter finns i avsnitt 3:4.
Regler om vädring och dagsljus finns i avsnitt 6:2 respektive 6:3.

3:221 Bostäder i flera plan

I bostäder med flera plan ska entréplanet minst rymma

- ett hygienrum enligt avsnitt 3:146,
- avskiljbar sängplats (sovalkov),
- möjlighet till matlagning,
- utrymme för måltider,
- utrymme för sittgrupp,
- entréutrymme,
- utrymme för förvaring, och
- utrymme för att tvätta och torka tvätt maskinellt om gemensam tvättstuga saknas. (BFS 2011:26).

Allmänt råd

Regler om tillgänglighet och användbarhet i enskilda bostadslägenheter i flera plan finns i avsnitt 3:147. (BFS 2011:26).

3:222 Bostäder större än 55 m²

Bostäder med en bostadsarea (BOA) större än 55 m² ska utformas med hänsyn till det antal personer som de är avsedda för. De ska dock alltid ha plats för en parsäng i minst ett rum eller en avskiljbar del av ett rum för sömn och vila.

3:223 Bostäder om högst 55 m²

Bostäder med en BOA om högst 55 m² ska utformas med hänsyn till sin storlek. I sådana bostäder är det dock tillräckligt att antingen rummet för sömn och vila eller rummet med inredning och utrustning för matlagning är avskiljbart. De behöver inte heller ha plats för en parsäng.

Allmänt råd

I SS 91 42 21 finns dimensionerande mått och inredningslängder för matlagning som är lämpliga för bostäder med en BOA om högst 55 m² respektive 40 m².

3:224 Bostäder för en grupp boende

För en grupp boende får de enskilda bostadslägenheternas rum med inredning och utrustning för matlagning och för daglig samvaro samt utrymme för måltider delvis sammanföras till gemensamma utrymmen.

De gemensamma utrymmena ska vara så stora och välutrustade att de på ett fullgott sätt kompenserar för inskränkningarna i de enskilda bostadslägenheterna.

Avsnitt 3:224 gäller inte för bostäder för personer med nedsatt funktionsförmåga enligt 9 § 9 lagen (1993:387) om stöd och service till vissa funktionshindrade, LSS, och 5 kap. 7 § socialtjänstlagen (2001:453), SoL.

Allmänt råd

För särskilda boendeformer för äldre samt bostäder för studerande och ungdom se avsnitt 3:225–3:226.

3:225 Särskilda boendeformer för äldre

För en mindre grupp boende, i särskilda boendeformer för äldre, får reglerna i första och andra stycket i avsnitt 3:224 tillämpas. De gemensamma utrymmena ska ligga i anslutning till de enskilda lägenheterna.

Gruppboendestäder avsedda för åldersdementa behöver inte ha inredning och utrustning för matlagning i de enskilda lägenheterna. I sådana fall ska dock nödvändiga installationer för detta vara förberedda.

Allmänt råd

Med särskilda boendeformer för äldre avses bostäder enligt 5 kap. 5 § andra stycket socialtjänstlagen (2001:453), SoL.

Särskilda boendeformer för äldre är oftast även arbetsplatser. Arbetsmiljöverket ger ut regler om arbetsplatsens utformning.

3:226 Boendeformer för studerande och ungdomar

I enskilda bostadslägenheter för studerande eller ungdomar, med en BOA om högst 35 m², behöver varken rummet för daglig samvaro, rummet för sömn och vila eller rummet med inredning och utrustning för matlagning vara avskiljbart.

Om bostadslägenheter för studerande har avskiljbara delar av rum för matlagning behöver de avskiljbara delarna inte ha fönster mot det fria.

För en grupp studerande eller ungdomar får de enskilda bostadslägenheternas rum med inredning och utrustning för matlagning och för daglig samvaro samt utrymme för måltider, eller delar av dessa, sammanföras till gemensamma utrymmen.

I de fall rummet med inredning och utrustning för matlagning är gemensamt får inte fler än 12 bostadslägenheter dela på det.

De gemensamma utrymmena ska vara så stora och välutrustade att de i skälig utsträckning kompenserar för inskränkningarna i de enskilda lägenheterna.

Allmänt råd

Inredningslängd för matlagning som är lämplig för bostäder för endast en studerande finns i SS 91 42 21.

Regler om krav på vädring och dagsljus finns i avsnitt 6:2 och 6:3.

3:23 Bostadskomplement

I bostadslägenhetens närhet ska det finnas en gemensam tvättstuga med möjlighet att tvätta och torka maskinellt, om det saknas utrymme att tvätta och torka tvätt maskinellt i den enskilda bostadslägenheten (jämför avsnitt 3:22).

I bostadslägenheten eller i dess närhet ska det finnas låsbart utrymme för förvaring av säsongsutrustning och liknande.

I bostadslägenhetens närhet ska det finnas rum för förvaring av barnvagnar, cyklar, utomhusrullstolar, rollatorer och liknande samt utrymme för postboxar.

Allmänt råd

Förvaringsutrymmen samt gemensamma tvättstugor bör finnas inom 25 meters gångavstånd från en sådan entré som avses i avsnitt 3:132.

I SS 91 42 21 finns lämpliga mått för förvaring.

Regler om tillgängliga och användbara bostadskomplement finns i avsnitt 3:148.

Regler om avfallsutrymmen finns i avsnitt 3:4.

3:3 Rumshöjd

Detta avsnitt innehåller föreskrifter och allmänna råd till 3 kap. 9 § PBF. Avsnitt 3:5 innehåller också föreskrifter och allmänna råd till 8 kap. 7 § PBL. (BFS 2011:26).

3:31 Allmänt

Rumshöjden i byggnader ska vara tillräcklig för att undvika olägenheter för människors hälsa.

Allmänt råd

Regler om ventilation finns i avsnitt 6:25.

Regler om fri höjd finns i avsnitt 8:34.

3:311 Rum att vistas i mer än tillfälligt

3:3111 Bostäder

Rumshöjden i bostäder ska vara minst 2,40 meter. I småhus får dock rumshöjden i vinds- och suterrängvåningar samt källare vara lägst 2,30 meter. I begränsade delar av rum får dessa rumshöjder underskridas. I sådana delar av rum där ståhöjd behövs får rumshöjden dock inte vara lägre än 2,10 meter under horisontella delar av tak eller 1,90 meter under snedtak.

Allmänt råd

Exempel på rum eller avskiljbara delar av rum avsedda för människor att vistas i mer än tillfälligt finns i avsnitt 1:6.

3:3112 Publika lokaler

Rumshöjden i publika lokaler ska vara minst 2,70 meter. I rum avsedda för ett mindre antal personer får denna rumshöjd underskridas. Rumshöjden får dock inte vara lägre än 2,40 meter.

Allmänt råd

Exempel på rum avsedda för ett mindre antal personer är rum med plats för högst 16 personer.

3:3113 Arbetslokaler

Rumshöjden i arbetsrum ska vara minst 2,40 meter. I begränsade delar av rum får denna rumshöjd underskridas. I sådana delar av rum där ståhöjd behövs får rumshöjden dock inte vara lägre än 2,10 meter under horisontella delar av tak eller 1,90 meter under snedtak.

Rumshöjden i undervisningslokaler och andra lokaler avsedda för ett större antal personer ska vara minst 2,70 meter.

Allmänt råd

Regler om rumshöjd i arbetslokaler ges också ut av Arbetsmiljöverket.

3:312 Rum att vistas i tillfälligt

I rum eller avskiljbara delar av rum i bostäder och publika lokaler avsedda för människor att vistas i tillfälligt ska rumshöjden inte vara lägre än 2,10 meter.

Allmänt råd

I avsnitt 1:6 finns exempel på rum eller avskiljbara delar av rum avsedda för människor att vistas i tillfälligt.

Regler om rumshöjd i arbetslokaler ges också ut av Arbetsmiljöverket.

3:4 Driftutrymmen

Detta avsnitt innehåller föreskrifter och allmänna råd till 8 kap. 4 § första stycket 9 och 9 § PBL samt 3 kap. 9 och 10 §§ PBF. Avsnitt 3:5 innehåller också föreskrifter och allmänna råd till 8 kap. 7 § PBL. (BFS 2011:26).

3:41 Allmänt

3:411 Definitioner

<i>Driftutrymmen:</i>	Utrymmen som huvudsakligen används för byggnaders drift och skötsel, t.ex. fläktrum, städutrymmen, hissmaskinutrymmen, avfallsutrymmen, undercentraler och pannrum.
<i>Avfallsanordningar:</i>	Fasta anordningar för hantering av avfall, t.ex. sopsugar och maskinellt lyftbara storbehållare (nedgrävda och ytplacerade).

3:42 Utformning av driftutrymmen

Driftutrymmen ska placeras och utformas så att risken för olyckor vid användning, kontroll och underhåll av utrymmena och deras installationer begränsas. Driftutrymmena och deras installationer ska dessutom placeras och utformas så att risken för brukarnas eller grannarnas hygien eller hälsa begränsas.

Det ska finnas tillräcklig plats för material och utrustning samt för drift- och underhållsarbete.

Allmänt råd

I driftutrymmen bör det finnas belysning och eluttag, samt vid behov vattentätt golv, tappvatteninstallation, golvbrunn med avdunstningsskydd, nödbelysning och fasta anordningar för hantering av tunga installationsdelar.

Om det finns risk för personskador bör driftutrymmena vara läsbara.

Dörrar till fläktrum bör hängas så att de öppnas mot eventuellt övertryck, dvs. vid övertryck inåt mot rummet och vid undertryck ut från rummet.

Regler om vatten och avlopp finns i avsnitt 6:6.

Regler om utrymmen med krav på vattentäta eller vattenavvisande skikt finns i avsnitt 6:533.

Regler om utformning av hissutrymmen finns även i Boverkets föreskrifter och allmänna råd om hissar och andra motordrivna anordningar (BFS 2011:12), H.

Regler om utformning av driftutrymmen ges också ut av Arbetsmiljöverket.

Exempel på hur driftutrymmen kan utformas finns bl.a. i VVS-installatörernas handledning *Rätt arbetsmiljö för montörer och driftpersonal*.

Regler om manuell hantering och belastningsergonomi ges ut av Arbetsmiljöverket.

3:421 Tillträdesvägar till driftutrymmen

Driftutrymmen ska placeras och utformas så att risken för olyckor begränsas vid tillträde och transporter. Tillträdesvägarna ska utformas så att det finns tillräcklig plats för transport av stora och tunga installationsdelar. Tillträdesväg via en bostadslägenhet får endast finnas till installationer avsedda enbart för den enskilda bostaden.

Allmänt råd

Tillträdesvägar till driftutrymmen via stegar, utvändiga trappor och yttertak bör undvikas.

Regler om tillträdesvägar till tak finns i avsnitt 8:2421.

Regler om transportvägar och manuell hantering ges också ut av Arbetsmiljöverket.

3:422 Avfallsutrymmen och avfallsanordningar

I eller i anslutning till en byggnad ska det finnas utrymmen eller anordningar för hantering av avfall som kan nyttjas av alla brukare av byggnaden. För småhus får lösa avfallsbehållare användas. Utrymmena ska utformas och dimensioneras så att de, utöver vad som anges i avsnitt 3:42, möjliggör återvinning av avfallet.

Allmänt råd

Hushållsavfall som av hygieniska skäl behöver lämnas ofta, som t.ex. matavfall, bör kunna lämnas så nära bostaden som möjligt. Avståndet mellan byggnadens entréer och utrymmen eller anordningar för avfall bör inte överstiga 50 meter för flerbostadshus.

Av avsnitt 3:1 framgår att avfallsutrymmen och avfallsanordningar ska vara tillgängliga och användbara.

Regler om utformning av driftutrymmen ges också ut av Arbetsmiljöverket.

Regler om manuell hantering och belastningsergonomi ges ut av Arbetsmiljöverket.

- Utrymmen eller anordningar för hantering av avfall ska anpassas till
- hämtningsintervallen och avfallsmängderna,
 - sorten och sammansättningen av avfall,
 - behovet av rengöring,
 - behovet av att de ska kunna användas så att risken för olycksfall begränsas,
- och
- lokala regler för avfallshantering om hur avfall sorteras, förvaras och hämtas.

Allmänt råd

För större mängder matavfall, t.ex. avfall från livsmedelslokaler, bör det finnas kylt avfallsutrymme, om det ur hygienisk synpunkt inte kan ordnas på annat sätt.

Sopschakt bör ha runda tvärsnitt och större invändig diameter än sopinkastens största tvärmått. Inkast med ett tvärsnitt större än 0,3 meter bör förses med en säkerhetsanordning. Röret innanför inkastet bör utformas så att avfallet inte fastnar.

Regler för lokal avfallshantering finns i de kommunala renhållningsordningarna.

Grovavfall ska kunna tas om hand separat.

Sopnedkast och rörtransportsanordningar ska kunna spärras från tillhörande uppsamlingsutrymmen.

Utrymmen eller anordningar för hantering av avfall får inte placeras

- så att avfall måste transporteras genom utrymmen där personer vistas mer än tillfälligt eller där livsmedel förvaras, och
- så att matavfall måste transporteras genom kommunikationsutrymmen i direkt anslutning till utrymmen där personer vistas mer än tillfälligt eller där livsmedel förvaras.

3:423 Avfallshantering i bostadslägenheten

I bostadslägenheter ska det finnas plats för källsortering av avfall.

3:5 Krav på tillgänglighet, bostadsutformning, rumshöjd och driftutrymmen vid ändring av byggnader

3:51 Tillgänglighet och användbarhet för personer med nedsatt rörelse- eller orienteringsförmåga.

3:511 Tillgänglighet och användbarhet i byggnader

Byggnader ska vid ändring uppfylla de krav på tillgänglighet och användbarhet som anges i avsnitt 3:1. Kraven får tillgodoses på annat sätt än vad som anges där om motsvarande nivå på tillgänglighet och användbarhet ändå uppnås.

Avsteg från nivån får dock göras om det finns synnerliga skäl med hänsyn till ändringens omfattning och byggnadens förutsättningar. Regler om detta finns i detta avsnitt och i avsnitt 1:22.

Regler om krav på hissar vid ändringar finns i avsnitt 3:513. (*BFS 2011:26*).

Allmänt råd

Att ett av kraven enligt avsnitt 3:1 inte kan uppfyllas fullt ut kan inte tas som intäkt för att göra avkall på övriga krav i avsnitt 3:1.

I entréer till flerbostadshus, arbetslokaler och lokaler dit allmänheten har tillträde som har nivåskillnader innanför huvudentrédörren bör en ramp, hiss eller annan lyftanordning installeras. En förutsättning är att det finns tillräckligt utrymme och att installationen utförs så att byggnadens kulturvärden kan behållas.

Nivåskillnader mellan hygienrum och utrymmet utanför dörren bör utjämnas. Golvnivån i hygienrum bör inte höjas om tillgängligheten och användbarheten därmed försämras. I de fall golv i hygienrum behöver höjas lokalt för att få lutning mot golvbrunnen kan avsteg från kravet på tillgänglighet och användbarhet göras om det finns synnerliga skäl.

Viktiga målpunkter i byggnader liksom gångtytor, trappor och ramper samt manöverdon bör vara lätta att upptäcka och hitta fram till för personer med nedsatt orienteringsförmåga. Detta kan t.ex. handla om att kontrastmarkera.

Dörrar som ska vara tillgängliga och användbara, och som inte uppfyller kraven i avsnitt 3:143, bör breddas om det inte finns synnerliga skäl för avsteg.

Om en publik lokal har en eller flera toaletter för allmänheten bör minst en toalett vara tillgänglig och användbar.

Samlingslokaler och receptioner bör utrustas med teleslinga, IR-system eller någon annan teknisk lösning så att de blir tillgängliga och användbara för personer med nedsatt hörsel.

Hygienrum i bostadslägenheter bör göras så tillgängliga och användbara som möjligt. Är det inte möjligt att flytta väggarna bör man i alla fall placera toalettstol, tvättställ, dusch och badkar i förhållande till varandra enligt bilaga A i SS 91 42 21 (normalnivån).

Avfallsutrymmen bör vara tillgängliga och användbara.

Synnerliga skäl för avsteg kan t.ex. vara att

– åtgärden skulle medföra en förvanskning av en särskilt värdefull byggnad enligt 8 kap. 13 § PBL,

- golvet behöver höjas lokalt i ett hygienutrymme för att säkerställa fall mot golvbrunn, och
- det i bostadslägenheter exempelvis inte finns utrymme att bredda dörrar.

Ytterligare regler om tillgänglighet och användbarhet finns i Boverkets föreskrifter och allmänna råd om avhjälpande av enkelt avhjälpna hinder, till och i lokaler dit allmänheten har tillträde och på allmänna platser (BFS 2011:13), HIN. (BFS 2011:26).

3:512 Tillgängliga och användbara entréer till byggnader

Nivåskillnader till huvudentréer ska överbryggas om det inte finns synnerliga skäl för avsteg.

För småhus är kravet på tillgänglighet och användbarhet dock tillgodosett, om det i efterhand med enkla åtgärder går att ordna en ramp till entrén inom tomten. (BFS 2011:26).

Allmänt råd

Nivåskillnader vid huvudentréer kan t.ex. överbryggas med markuppbyggnad, ramper, hissar eller andra lyftanordningar.

- Synnerliga skäl för avsteg kan t.ex. vara att
- markförhållandena inte medger det, exempelvis på grund av att tomten inte rymmer en ramp, hiss eller annan lyftanordning,
 - åtgärden skulle medföra en förvanskning av en särskilt värdefull byggnad enligt 8 kap. 13 § PBL,
 - tillgängligheten och användbarheten trots åtgärden ändå inte förbättras exempelvis om det omedelbart innanför entrén finns en nivåskillnad som inte går att överbrygga,
 - en byggnad redan har en likvärdig tillgänglig och användbar entré, och
 - åtgärden skulle försämra framkomligheten i övrigt exempelvis om en ramp till en entré skulle försvåra tillgängligheten och användbarheten på en trottoar. (BFS 2011:26).

3:513 Tillgänglig och användbar hiss eller annan lyftanordning

Vid omfattande ändringar av flerbostadshus med fler än två våningar, arbetslokaler och publika lokaler ska en tillgänglig och användbar hiss eller annan lyftanordning installeras, om sådan saknas. Med våning jämställs vind där det finns en bostad eller huvuddelen av en bostad. Avsteg från denna föreskrift får göras endast om det finns synnerliga skäl för detta. (BFS 2011:26).

Allmänt råd

Omfattande ändringar av flerbostadshus kan vara större ingrepp i trapphus, större förändringar av planlösningar eller omfattande ingrepp i byggnadens stomme.

Ett sätt att tillgodose kravet på hiss kan vara att installera en hiss i en tillbyggnad i anslutning till trapphuset.

När en vind inreds till nya bostadslägenheter, i flerbostadshus med fler än två våningar, bör hiss eller annan lyftanordning installeras om sådan saknas. Finns det en hiss får man bedöma i varje enskilt fall, om hissen behöver dras upp till de nya bostadslägenheterna.

Synnerliga skäl för avsteg kan t.ex. vara att

- åtgärden medför att en särskilt värdefull byggnad enligt 8 kap. 13 § PBL förvanskas,
- det inte går att åstadkomma tillräckligt utrymme för såväl hiss som säker utrymning via trappa samt plats för bårtransport i trappan om hissen inte rymmer en sjukbår,
- en hissinstallation i sig skulle medföra omfattande ingrepp i byggnadens stomme, utöver de ingrepp som behövs för själva hissinstallationen, och
- väsentliga boendekvaliteter skulle gå förlorade, exempel på väsentliga boendekvaliteter finns i avsnitt 1:2231.

Krav på utformningen av tillgängliga och användbara hissar och andra lyftanordningar finns i avsnitt 3:144 och i 2 kap. i Boverkets föreskrifter och allmänna råd om hissar och vissa andra motordrivna anordningar (BFS 2011:12), H. (BFS 2011:26).

3:514 Tillgänglighet och användbarhet på tomter*Allmänt råd*

Av 8 kap. 11 § PBL följer att vid sådana ändringar av en byggnad som är bygglovspliktiga eller anmälningspliktiga ska tomten anordnas så att den uppfyller kraven i 9 § i den utsträckning som är skäligt med hänsyn till kostnaderna för arbetet och tomtens särskilda egenskaper.

För att tomten ska bli mer användbar bör

- nivåskillnader vid övergången mellan olika typer av gångytor och platser, som t.ex. vid övergångsställen, utjämnas till 0-nivå med en 0,9–1,0 meter bred yta som lutar högst 1:12,
- markbeläggningar på gångytor normalt vara fasta, jämna och halkfria,
- parkeringsplatser, angöringsplatser för bilar, friytor, gångytor, trappor och ramper ha markeringar och kontraster mot omgivningen, och
- i övrigt den kravnivå på tomter som anges i avsnitt 3:12 eftersträvas. (BFS 2011:26).

3:52 Bostadsutformning

Bostäder ska dimensioneras, disponeras, inredas och utrustas med hänsyn till sin långsiktiga användning. Den kravnivå som anges i avsnitt 3:2 ska eftersträvas. Regler om ändring av byggnader finns också i avsnitt 1:22. (BFS 2011:26).

Allmänt råd

När hela eller delar av byggnader får en ny funktion bör normalt sett högre krav kunna uppfyllas jämfört med när man behåller befintlig funktion.

När t.ex. vindar, kontor, skolor eller vårdanläggningar ändras till bostäder bör kraven i avsnitt 3:2 tillämpas. Detsamma gäller när bostäder enligt avsnitt 3:224–3:226 eller andra specialbostäder byggs om till ordinarie bostadslägenheter. Om ändringen sker för att en kulturhistoriskt värdefull byggnad ska kunna få en ny funktion kan det dock finnas större skäl att göra avsteg från kraven.

Planlösningar och inredning i befintliga bostadslägenheter bör inte ändras enbart för att de inte fullt ut tillgodoser alla krav som ställs vid uppförande av nya bostäder, om det inte gäller tillgänglighet och användbarhet i hygienrum, se avsnitt 3:511 åttonde stycket i det allmänna rådet.

(BFS 2011:26).

3:53 Rumshöjd

Rumshöjden i byggnader ska vara tillräcklig för att undvika olägenheter för människors hälsa. Regler om ändring av byggnader finns också i avsnitt 1:22. (BFS 2011:26).

Allmänt råd

Rumshöjden i befintliga bostadslägenheter kan vanligtvis accepteras även om den är lägre än de rumshöjder som anges i avsnitt 3:3, och bör behållas om den är högre.

När t.ex. vindar, kontor, skolor och vårdanläggningar ändras till bostadslägenheter bör rumshöjderna i avsnitt 3:3 tillämpas.

Regler om fri höjd finns i avsnitt 8:34.

Regler om rumshöjd i arbetslokaler ges också ut av Arbetsmiljöverket. (BFS 2011:26).

3:54 Avfallsutrymmen och avfallsanordningar

I eller i anslutning till en byggnad ska det finnas utrymmen eller anordning för hantering av avfall som kan nyttjas av alla brukare av byggnaden. Motsvarande kravnivå som anges i avsnitt 3:422–3:423 ska eftersträvas. Regler om ändring av byggnader finns också i avsnitt 1:22. (BFS 2011:26).

Allmänt råd

Hushållsavfall som av hygieniska skäl behöver lämnas ofta, som t.ex. matavfall, bör kunna lämnas så nära bostaden som möjligt. Avståndet mellan byggnadens entréer och utrymmen eller anordningar för avfall bör inte överstiga 50 meter för flerbostadshus.

Krav på tillgänglighet och användbarhet finns i avsnitt 3:51.

Regler för lokal avfallshantering finns i de kommunala renhållningsordningarna.

Regler om utformning av driftutrymmen ges också ut av Arbetsmiljöverket.

Regler om manuell hantering och belastningsergonomi ges ut av Arbetsmiljöverket. (*BFS 2011:26*).